

# Budget 2019

# Olofströms kommun



# Budget 2019

## INNEHÅLLSFÖRTECKNING

Kommunstyrelsens ordförande har ordet.....	3
Kommunchefen har ordet.....	4
<b>Gemensamt</b>	
Budgetprocessen.....	5
Omvärldsanalys.....	6-8
Finansiella förutsättningar.....	8-10
Kommentarer budget.....	10
<b>Kommunens mål</b>	
Kommunens vision.....	11
Koncernövergripande mål.....	11-12
Finansiella mål.....	12
<b>Sammanställningar</b>	
Resultatbudget 2019-2021.....	13
Flerårsbudget 2019-2021.....	14
Finansieringsbudget 2019-2021.....	15
Balansbudget 2019-2021.....	16
Driftbudgetens sammanställning 2019 per nämnd.....	17
Faktauppgifter.....	18
<b>Driftsbudget nämnderna inklusive verksamhetsbeskrivningar</b>	
Driftbudget, Kommunstyrelsen.....	19-21
Verksamhetsbeskrivning, Kommunstyrelsen.....	22-24
Driftbudget, Utbildningsnämnden.....	25-26
Verksamhetsbeskrivning, Utbildningsnämnden.....	27-28
Driftbudget Kultur- och Fritidsnämnden.....	29
Verksamhetsbeskrivning, Kultur- och Fritidsnämnden.....	30-31
Driftbudget, Socialnämnden.....	32-33
Verksamhetsbeskrivning, Socialnämnden.....	34-36
Budget, Finansieringen.....	37
Budgetkommentar, Finansieringen.....	38-40
<b>Investeringsbudget nämnderna inklusive verksamhetsbeskrivningar</b>	
Sammanställd investeringsbudget.....	41
Investeringsbudget, Kommunstyrelsen.....	42-46
Investeringsbudget, Utbildningsnämnden.....	47
Investeringsbudget, Kultur- och Fritidsnämnden.....	48
Investeringsbudget, Socialnämnden.....	49
<b>Övrigt</b>	
Invånarantal, skattekronor, utdebitering och KF:s behandling av budget.....	50
Organisationsschema Olofströms kommun och koncern 2019.....	51-52

## Tillit, tolerans och teknik...



För att nå Olofströms kommuns vision och övergripande mål krävs hållbar tillväxt. Hållbarhetsbegreppet delas in i ekologisk, social och ekonomisk hållbarhet. Under kommande år vill vi lägga mer fokus på social hållbarhet. Ett socialt hållbart Olofströms kommun utgår från alla

människors lika värde och mänskliga rättigheter. Det är ett jämlikt och jämställt samhälle med hög tolerans, tillit och delaktighet i samhällsutvecklingen.

För att ett samhälle ska fungera på ett bra sätt behövs alltså både tillit och tolerans. Tillit utan tolerans ger inskränkta och bakåtsträvande orter med dålig potential för utveckling. Tolerans utan tillit ger individualiserade och egoistiska samhällen där var och en sköter sitt. Tillit och tolerans är både förutsättningar för en levande demokrati och nyckeln till välbefinnande. I ett tolerant och öppet samhälle med mångfald drivs tillväxt genom kreativitet, nya idéer, innovationer och entreprenörskap. Tillit till varandra ger ett solidariskt samhälle som leder till välbefinnande, folkhälsa, livskvalitet och trygghet.

Vårt uppdrag är att leda och samordna samhällets utveckling och fortsatt erbjuda en kommunal service och välfärd med hög kvalitet. För att klara uppdraget behöver vi arbeta med ständiga förbättringar liksom ligga i framkant i teknikutveckling, digitalisering, effektivisering och kompetensförsörjning. Vårt mål att bli nominerade till Sveriges Kvalitetskommun år 2021 är ett led i detta arbete. Likaså behöver vi ett nytt och mer strukturerat hållbarhetsarbete med fokus på trygghet, folkhälsa och miljö i samarbete med övriga offentliga aktörer, invånare, näringsliv och civilsamhälle. Därtill behövs fler mötesplatser och arenor för dialog och samverkan i allt ifrån föräldrastöd, aktiviteter för seniorer, fritidsgårdar, medborgardialog och kultur- och idrottsanläggningar. Förebyggande och tidiga insatser för att ge barn och unga goda uppväxtvillkor är prioriterat.

Kommunen har en hållbar och god ekonomi. Under flera år har kommunen redovisat stora överskott. Under 2019 väntar dock ett år av

osäkerhet kring både behov och intäkter. I skrivandets stund har Sverige ännu inte en ny regering och en övergångsbudget utan särskilda satsningar på kommunsektorn är att vänta. En betydande engångsersättning från Naturvårdsverket avseende Halens Naturreservat kommer att kompensera både innevarande års underskott och verka som buffert under nästa år. Det ger oss andrum att hitta rätt nivå efter ett antal år med stora volymökningar i främst elevantal men även i antal äldre. Vi förväntar oss nu att befolkningsökningen stabiliseras och framöver kommer mer jämnt fördelat över åren. Under kommande år är dessutom en förändring i kostnadsutjämnningen aktuell, något som kan innebära ökade intäkter för kommunen.

Arbetslösheten i kommunen är på förhållandevis låga nivåer men det finns en stor skillnad mellan inrikes och utrikes födda, där nyanlända invånare har svårare att komma in på arbetsmarknaden. Lösningen ligger i utbildning, aktiv arbetsmarknadspolitik och i att fler jobb skapas inom fler branscher. Att fortsätta satsa på teknik och industri genom klustret Techtank är avgörande för både samhällets och övriga näringslivets utveckling. Samtidigt stödjer vi besöksnäringen genom ett aktivt arbete för fler jobb inom turism med fokus på vildmark, jakt och fiske. Som ett led i satsningen kommer en bro att byggas över Frickasundet i sjön Halen för att främja utvecklingen av Halens Naturreservat som ett centrum för kommunens besöksnäring.

Under 2019 blir det en efterlängtd byggstart för 54 nya lägenheter på Holjebäck i centrala Olofström, varav hälften är seniorboende. I Kyrkhult färdigställs nya Garvaregården med 12 nya äldreboenden. Byggnationen av Holjegårdens äldreboende blir en viktig pusselbit i att möta det ökade antalet äldre och samtidigt frigöra lägenheter. Rockaden kommer dessutom att leda till en mer rationell lokalförsörjning för socialförvaltningen.

Olofströms kommun står fortsatt stabilt efter valet 2018 och vår fasta ambition är att vi ska fortsätta utveckla kommunen tillsammans. Med tillit och tolerans som värdegrund, med jämlikhet och jämställdhet som medel och en god livskvalitet för alla som mål.

Sara Rudolfsson (S)  
Kommunstyrelsens ordförande

## Kommunchefen har ordet

Att gå in i ett nytt år ger alltid energi – och 2019 är inget undantag! Vi är på väg och vi tar nya steg var dag mot målsättningen att bli nominerade till årets kvalitetskommun. Jag tror verkligen på att vi kommer att lyckas. Vi har en gemensam bild av var vi ska och den är väl förankrad från politisk ledning till medarbetare i hela kommunen. Jag försöker att alltid ta tillfället i akt att lyfta upp både målsättningen och varför just den målsättningen är så både självklar och häftig. Utmärkelsen går till den kommun som lyckats bäst med att utveckla och förbättra verksamheter, demokrati, arbetsmiljö och samhällsbyggande dvs en hållbar arbetsplats som utvecklar det som är viktigt för invånarna. Det spelar ingen roll om vi tar myrsteg eller stora kliv så länge som vi gemensamt förflyttar oss åt samma håll.

I år vill vi ta stora kliv när det gäller digitalisering och teknikutveckling! Det finns i budget inga gigantiska summor för detta. Vi menar allvar och avser att digitalisering och teknikutveckling måste finnas med i alla våra processer och beslut som en möjlighet. Vid nybyggnation så både vill och behöver vi ta med detta som en viktig del, att när vi bygger för framtiden så vill vi bygga även för framtida arbetssätt och smarta lösningar. Vi har helt enkelt inte en budget som tillåter att vi gör som vi gjorde igår. Samma när det gäller arbetssätt.

Vi kan inte jobba med att hitta digitala lösningar som stödjer vårt arbetssätt utan vi behöver i stället hitta lösningar som stödjer resultatet av det vi vill åstadkomma. Vi har i budget med en post som specifikt avser ett verktyg och det är en digital plattform, en Mina Sidor, där det är möjligt för var och en att logga in och följa pågående ärenden, göra ansökningar och liknande utan att behöva skriva ut och skicka in handlingar.



Vi har under flera år arbetat med en hälsofrämjande arbetsmiljö och sedan två år genomför vi utbildning i hälsofrämjande ledarskap, en utbildning som alla ledare erbjuds och ska gå igenom. Redan vid rekryteringsprocessen finns det hälsofrämjande arbetssättet med liksom vårt värdegrundsarbete. Heja hälsan är ett projekt men det hälsofrämjande arbetssättet är inte ett projekt, utan ett långsiktigt och strukturerat arbete som kommer att fortsätta och utvecklas som metod.

Under 2019 kommer vi att arbeta med nya och utvecklade mål för kommunkoncernen och tanken är att vi då också arbetar med att göra de övergripande målen mer konkreta. I stället för att lägga tid på att bryta ner mål så lägger vi tiden på att åstadkomma resultat och nå de övergripande målen.

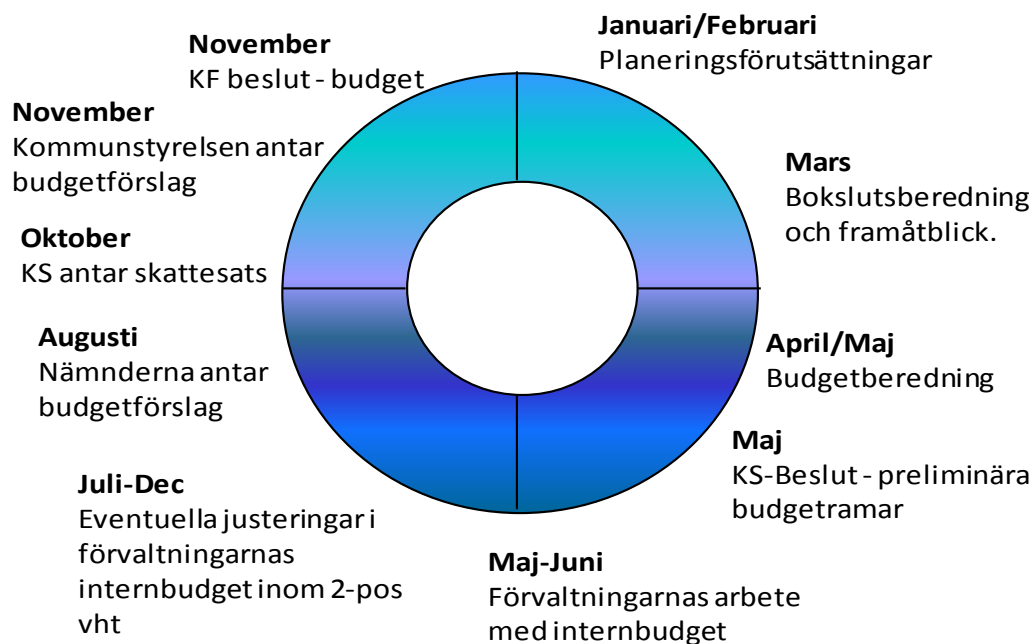
Vi har byggt mycket de senaste åren och mer kommer att byggas! Den mest synbara förändringen i Olofström under 2019 kommer att vara Holjebäck, drygt 50 lägenheter, som byggs i centrum på den plats där en gång företagscenter var etablerat.

Under respektive förvaltning i budgetdokumentet återfinns information om vad som kommer att göras under 2019.

**Tillsammans gör vi skillnad!**

**Iréne Robertsson**  
Kommunchef

## Budgetprocess



### Januari/Februari Planeringsförutsättningar

Planeringsförutsättningarna utgör grunden för budgetarbetet och arbetet med de koncernövergripande målen.

Planeringsförutsättningarna tar sin utgångspunkt i dagsläget och ser på vad som på ett påtagligt sätt påverkar nästkommande års budget som t e x befolkningsprognoser, förändringar i lagstiftningen, prognoser om den ekonomiska utvecklingen, resultat av medborgar- och brukarundersökningar samt effekter av beslut av riksdag och regering.

Under januari till februari redovisas de olika planeringsförutsättningarna. I samband därmed kan kommunstyrelsen värdera och eventuellt ompröva de koncernövergripande målen.

### Mars Bokslutsberedning

Senast under mars månad ska bokslutsberedning genomföras med styrelser, nämnder och kommunalförbund. Vid detta tillfälle ska bokslutet för föregående år vad avser såväl måluppfyllelse som ekonomiskt resultat presenteras. Samtidigt ska en bedömning göras av de

effekter som bokslut, planeringsförutsättningar och de koncernövergripande målen får för kommande års verksamhet.

### April/Maj Budgetberedning

Detaljerade budgetanvisningar där det bland annat framgår vilka pris- och lönekompensationer som ska beräknas skickas ut av ekonomiavdelningen senast i slutet av mars.

Budgetberedning för nästkommande år och de därpå följande två planåren, ska ske senast under maj månad. Preliminärt beslut om budgetramar och koncernövergripande mål fattas av kommunstyrelsen senast i maj månad.

### Maj Kommunstyrelsen antar investeringsbudget och preliminära budgetramar.

Kommunstyrelsen gör en preliminär fördelning av det ekonomiska utrymmet (ekonomisk ram) till respektive nämnd med utgångspunkt från pris- och lönekompensation samt volymmässiga förändringar i uppdraget. Kommunens övergripande mål påverkar dessutom budgetutrymmet där politiska beslut om avsteg från fördelningen ovan kan göras för att dessa ska nås.

### Maj-Juni Förvaltningarnas arbete med internbudgeten. Kommunfullmäktige fastställer investeringsbudget

Med internbudgeten avses vad som ligger bakom beloppen på två positioners verksamhetsnivå. Detta arbete pågår från mars till december. Beslutad internbudget för respektive nämnd ska vara ekonomiavdelningen tillhanda senast 15 december. Investeringsbudget för budgetåret samt flerårsplan för kommande två planår fastställs.

### Augusti Nämnderna antar budgetförslag

De olika nämnderna upprättat budgetförslag med utgångspunkt från de tilldelade ramarna och beskriver i verksamhetsbeskrivningar den verksamhet som blir följden av anslaget. Verksamhetsbeskrivningarna skall innehålla relevanta kvalitets- och prestationsmätt. Förvaltningarnas budgetförslag sammanställs därefter på ekonomiavdelningen.

### Oktober Kommunstyrelsen antar skattesats

### November Kommunstyrelsen antar budgetförslag

Driftsbudget för budgetåret samt flerårsplan för kommande två planår antas. Resultatbudget, balansbudget och finansieringsbudget för budgetåret plus kommande två planår antas. Finansiella mål och övergripande mål antas. Beslut om ramar för nyupplåning för budgetåret antas. Beslut om ramar för omsättning av lån för budgetåret antas. Beslut om ramar för borgensåtaganden för budgetåret antas.

### November Kommunfullmäktige fastställer driftsbudget

Skattesats fastställs. Driftsbudget för budgetåret samt flerårsplan för kommande två planår fastställs. Resultatbudget, balansbudget och finansieringsbudget för budgetåret och kommande två planår fastställs. Finansiella mål och övergripande mål fastställs. Beslut om ramar för nyupplåning för budgetåret fastställs. Beslut om ramar för omsättning av lån för budgetåret fastställs. Beslut om ramar för borgensåtaganden för budgetåret fastställs.

## Omvärldsanalys

### Globalt

Konjunkturinstitutet skriver i sin konjunkturlägesrapport i oktober att Brexit och den amerikanska handelspolitiken har skapat stor osäkerhet och bedöms tillsammans med ett antal andra faktorer kunna bidra till en lägre global tillväxt, främst genom att påverka den internationella handeln. Isolerat utgör inte tullar en stor risk för att den globala konjunkturuppgången ska brytas. Dock kan ytterligare tullar och handelshinder i det rådande politiska klimatet skapa en spiral av motåtgärder och mer omfattande begränsningar av världshandeln. Detta skulle kunna bryta den globala konjunkturuppgången

Samtidigt som tonen mellan USA, Kina och EU är fortsatt mycket hård finns det tecken som pekar på en positiv utveckling. Efter en tid av ovisshet kring frihandelsavtalet NAFTA har ett nytt avtal förhandlats fram mellan USA, Mexiko och Kanada och mellan EU och Japan har ett omfattande handelsavtal slutits. Ett hårdare handelsklimat mellan vissa länder kan på sikt delvis komma att balanseras av större integration mellan andra länder.

I USA råder högkonjunktur sedan en tid tillbaka. Förtroendeindikatorer för både hushåll och företag ligger fortsatt betydligt högre än normalt. Det pekar på att konjunkturen fortsätter att förstärkas i närtid och BNP bedöms öka med i det närmaste 3 procent i år. Den expansiva finanspolitiken och en stark investeringskonjunktur bidrar till att tillväxten fortsätter med oförminskad styrka även nästa år.

Högkonjunkturen i USA har bidragit till att inflationen har börjat ta fart. Under sommaren uppgick inflationen till knappt 3 procent, delvis som en följd av snabbt stigande energipriser.

Men även kärninflationen, där bland annat energipriser bortses ifrån, har stigit på senare tid och ligger för närvarande väl över 2 procent. Det relativt höga

inflationstrycket består framöver och Federal Reserve bedöms därför fortsätta att höja spannet för styrräntan i år och nästa år.

Euroområdet går nu in i en mild högkonjunktur. Den ekonomiska politiken med låga räntor och en något expansiv finanspolitik ger fortsatt stöd åt utvecklingen. Arbetslösheten, som fallit snabbt de senaste åren, fortsätter att minska vilket stimulerar hushållens konsumtion. Tillväxten i euroområdet nådde sin topp 2017 när återhämtningen från finanskrisen till stora delar fullbordades. De första två kvartalen 2018 ökade BNP med 0,4 procent per kvartal vilket kan jämföras med 0,7 procent per kvartal under 2017. I euroområdet har inflationen inte stigit lika mycket som i USA och kärninflationen är fortsatt betydligt lägre än ECB:s mål för inflationen. ECB bedöms därför avvakta med att höja styrräntan tills hösten 2019.

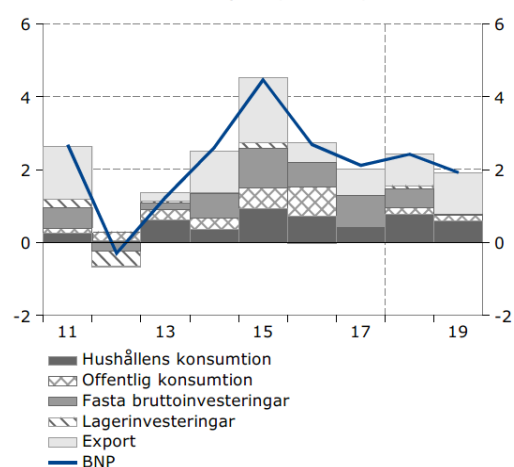
(källa: konjunkturinstitutet)

### Sverige

Konjunkturinstitutet bedömer i sin konjunkturlägesrapport i oktober att högkonjunkturen i den svenska ekonomin når sin topp i år och nästa år bromsar BNP-tillväxten in.

#### Bidrag till BNP tillväxten i Sverige

Procentuell förändring respektive procentenheter

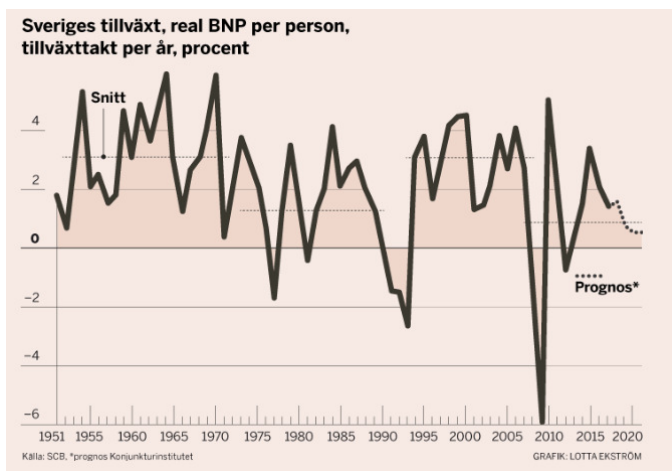


Anm. Importjusterade bidrag.

Källor: SCB och Konjunkturinstitutet.

Trots den starka konjunkturen är

arbetslösheten fortsatt hög bland utrikesfödda. De stora matchningsproblemen på arbetsmarknaden innebär att arbetslösheten håller sig kvar på över 6 procent både i år och nästa år. Högkonjunkturen talar för att löneökningarna tar lite mera fart framöver och att företagen höjer priserna snabbare. KPIF-inflationen har pendlat kring 2 procent sedan förra året. För att förhindra att KPIF-inflationen stiger för mycket framöver bedöms Riksbanken inleda en serie av styrräntehöjningar i februari nästa år.

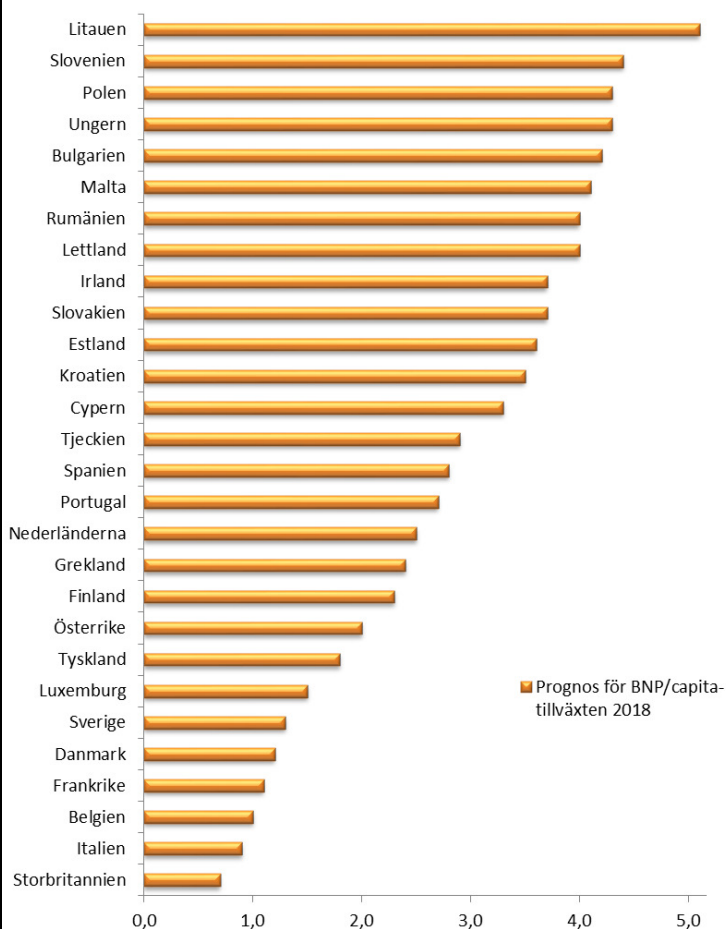


(Källa: Konjunkturinstitutet och Dagens Industri)

Räknat i BNP per invånare har Sverige en av de lägsta tillväxterna i EU. En förklaring till att den låga BNP-tillväxten per invånare är att Sverige tagit emot många asylsökande på senare år, och att arbetsdeltagandet i denna grupp är betydligt lägre än bland inrikes födda.

Oavsett om ekonomin som helhet växer blir rikedom per person lägre, eftersom fler måste dela på kakan. Om inte arbetslösheten sjunker bland utrikes födda, vilket det finns få indikatorer på, riskerar Sverige att hamna i en ond spiral. Ökade utgifter för ekonomiskt bistånd och andra ersättningar kräver höjda skatter, som i sin tur skadar ekonomin långsiktigt. Det oklara parlamentariska läget gör att det är högst oklart hur budgeten för 2019 kommer att se ut.

### Prognos för BNP/capita-tillväxten 2018



(Källa: Konjunkturinstitutet och Ekonomifakta)

Konjunkturinstitutets prognos baseras på antagandet att finanspolitiken i stora drag ges en neutral inriktning 2019.

I augusti minskade nyföretagandet i landet med 7,5 procent. Totalt nyregistrerades 392 färre företag i augusti jämfört med samma månad i fjol. Antalet nya aktiebolag minskade med 7,1 procent. Under september minskade nyföretagandet med -7,8 %. Under hela 2018 har nyregistreringarna hittills minskat med 6,1 procent.

– Den nedgående trenden för nyföretagandet i landet fortsätter, säger Mats Evergren, marknadschef på NyföretagarCentrum Sverige.

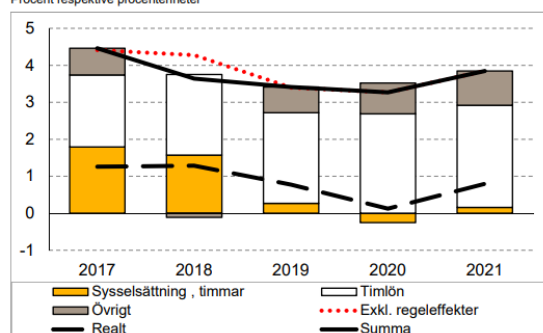
(källa: Nyföretagarcentrum)

## Kommunernas ekonomi

Vid ett ordinarie riksdagsval som leder till regeringsskifte har den tillträdande regeringen tre veckor på sig att presentera en budgetproposition (BP) för riksdagen. Propositionen måste dock ligga på riksdagens bord senast den 15 november. Om någon ny regering inte hinner tillträda i tid för att presentera en BP det datumet blir det övergångsregeringen som utarbetar den. När detta skrivs i slutet av oktober har Sverige fortfarande inte någon Regering. SKL beräknar därför i sin oktoberprognos att den budgetproposition som läggs fram kommer att vara utan betydande påverkan på skatteunderlaget.

I likhet med Konjunkturinstitutet beräknar SKL att högkonjunkturen når sin topp 2018 och att en konjunkturavmattning kommer synas allt tydligare under loppet av 2019. Detta kommer att innebära att BNP-ökningen faller tillbaka och att sysselsättningsgraden sjunker. SKL bedömer vidare att Riksbanken höjer räntan i december 2018 och att fler höjningar väntas 2019. Det reala skatteunderlaget väntas endast öka med 0,6 procent under 2019 jämfört med 1,6 procent 2018. Under 2020 väntas den reala skatteunderlagsökningen sjunka ytterligare ner till 0,2 procent.

Diagram 1. Skatteunderlagstillväxt och bidrag från vissa komponenter  
Procent respektive procentenheter



Källa: Skatteverket och SKL.

Utmaningarna kvarstår runt hur skatteintäkterna ska kunna räcka till de ökande behoven inom skola, vård och omsorg under de kommande åren, säger Annika Wallenskog, chefsekonom på SKL.

Tack vare en snabb sysselsättningsuppgång har arbetslösheten kunnat minska från 9 procent till ner mot 6 procent. I nuvarande fas i konjunkturen upphör höjningen av arbetskraftsdeltagandet respektive minskningen av arbetslösheten och övergår, i SKL:s prognos, i en utveckling mot konjunkturneutrala nivåer. Den växande andelen utrikes födda i arbetskraften innebär att den konjunkturneutrala arbetslösheten stiger från 6,7 procent i år till 7,0 procent 2021 och ytterligare något åren därefter.

Trots ett allt mer ansträngt arbetsmarknadsläge antas löneutvecklingen bli fortsatt dämpad. De löneavtal som slutits för de närmaste åren ligger på låga nivåer och löneglidningen är låg. Därmed är det inhemska inflationstrycket svagt.

Antalet anställda (månadsavlönade) i kommuner och landsting har under några år ökat och uppgick i november 2017 till strax över en miljon. Av dessa arbetade närmare 770 000 i kommuner och 270 000 i landsting/regioner.

I kommunal sektor har antalet anställda ökat under några års tid. I november 2017 var det 10 000, eller 1,3 procent, fler anställda än samma månad året innan. Antalet sysselsatta ökade med nästan 11 000, vilket motsvarar ungefär 1,6 procent.

För landsting/regioner ökade antalet anställda med nästan 6 000 personer, vilket motsvarar 2,2 procent jämfört med föregående år. Antalet sysselsatta ökade med 2,4 procent och var i november cirka 245 000.

(källa: SKL)

## Finansiella förutsättningar

### Balanskrav

För 2018 beräknades ett negativt resultat med -20,0 mkr i delårsprognosen. Sedan den gjordes har ytterligare kostnader blivit kända såsom utrangering av anläggningar kopplade till enskilda vägar och ny bedömning avseende ett projekt avseende översvämningssåtgärder som först inte



beräknade hinnas med under 2018. Vidare har tillkommit stora placeringskostnader för Socialnämnden som inte var kända vid delårsprognosens upprättande. Risken är därför påtaglig att resultatet för 2018 kommer att bli ytterligare sämre än de -20 mkr som prognostiserades vid delårsbokslutet.

Underskottet som förväntas vid 2018 års bokslut ska återställas inom tre år och där förväntar vi oss att kunna möta upp hela detta behov med förväntade intrångsersättningar från Länsstyrelsen.

### **Invånarantal**

Vid beräkning av skatteintäkter och generella statsbidrag beräknas invånarantalet till

2018-11-01 = 13 541  
2019-11-01 = 13 606  
2020-11-01 = 13 671

Befolkningen är beräknad med en ökning om 65 personer från 2018-11-01. Även för kommande år 2019-2020 är beräknat med ökat antal invånare - +65/år. Beräkningen bygger på den vision KF beslutat om där kommunen år 2025 ska vara 14 000 invånare.

Vid avstämning den 1/11 -18 visar kommunens befolkningsregister att vi har ca 13 492 invånare vilket om det inte ökar kommer att medföra ekonomiska konsekvenser.

Invånarantalet 1/11 styr de generella statsbidragen för kommande år vilka skulle gå ner med 0,5 mkr jämfört med budget medan kostnadsutjämningen påverkas av den befolkning vid hade 31/12 två år tidigare och för skatterna tar det ytterligare ett år innan dessa påverkas.

### **Skatteintäkter och generella statsbidrag**

Skattesatsen för 2019 sänks med 45 öre från 22,16 kr per skattekrona till 21,71 kr per skattekrona.

Kommunen har haft skattesatsen 22,16 kr per skattekrona sedan 2013 då den

ökades från 21,84 kr till 22,16 kr genom en skatteväxling med Landstinget Blekinge. Skatteväxlingen genomfördes för att ansvaret för hemsjukvården då gick över helt till kommunen.

Den 1 januari 2019 övertar Landstinget Blekinge det regionala utvecklingsansvaret i Blekinge län. Kommunalförbundet Region Blekinge och Landstinget Blekinge läggs samman till Region Blekinge. I samband med detta övertar Region Blekinge huvudmannskapet för kollektivtrafiken. En skatteväxling genomförs där blekingekommunernas skattesatser sänks med 45 öre och Region Blekinges skattesats höjs med 45 öre.

Kommunfullmäktige kommer att besluta om utdebiteringsnivå den 2018-11-26.

Skatteintäkter och generella statsbidrag beräknas enligt SKL:s anvisningar justerat för vårt antagande om invånarantal. Vi har utgått från SKL:s cirkulär 2018:35 vilket kom den 2018-09-28. Senare cirkulär har inte beaktats vid ramberäkningen för att inte ytterligare försena budgetprocessen. I senaste skatteprognosen som kom 2018-10-19 är skatteintäkter och generella statsbidrag emellertid opåverkade jämför med det förra cirkuläret.

### **Löner och priser**

Lönerna beräknas öka med i snitt 2019: 2,9 %, 2020: 2,9 %, 2021: 2,9 %.

PO-pålägg är beräknade enligt följande:  
Förtroendevalda och uppdragstagare 31,42 %  
Kommunala avtal inkl lärare 40,13 %  
Lagstadgade och avgifter 31,42 %  
Avtalsenliga avgifter 0,08 %  
Pensionsavgift 7,70 %  
Avgift för facklig tid 0,60 %  
Avgift för företagshälsovård 0,07 %  
Friskvårdstillägg 0,26 %

Priserna beräknas öka med 2019: 2,5 %, 2020: 2,6 % och 2021: 2,6 % - om inget annat är känt.

### **Pensionskostnader**

Pensionskostnader bestående av premier för pensionskostnader, ökning av

pensionsskuld, kostnader för utbetalda pensioner samt förräntning av kvarvarande pensionsavsättning budgeteras enligt KPA:s beräkning enligt RIPS-17.

Den totala pensionskostnaden inklusive löneskatt (avsättning för individuell del, skuldförändring, finansiell kostnad och utbetalningar) uppgår i budget 2019 till 46,2 mkr, vilket motsvaras av 43,2 mkr i budget för 2018.

### Anläggningstillgångar

Anläggningstillgångar tas i balansräkningen upp till anskaffningsvärdet med avdrag för avskrivningar. Eventuella investeringsbidrag intäktsförs på ett sätt som återspeglar investeringens nyttjande och förbrukning. Kommunens investeringspolicy anger att gränsen för investeringar dras vid 1 PBB för byggnadsinvesteringar och 0,5 PBB för övriga investeringar.

Investeringarna aktiveras och skrivs av varje månadsskifte. Ackumulerade anskaffningsvärden och ackumulerade avskrivningar framgår noter till balansräkningen.

Anläggningstillgångarnas avskrivningstid sätts till beräknad nyttjandetid med uppdelning i komponenter i enlighet med RKR 11.4. Rak nominell avskrivningsmetod tillämpas.

### Kapitalkostnader

Kapitalkostnader består dels av linjär avskrivning, det vill säga lika stora belopp varje år beräknat på objektens anskaffningsvärden, dels av intern ränta på bokförda värdet med 1,75 % (1,75 %). Internräntan bokas som intäkt i finansieringen och påverkar alltså inte resultatet.

### Känslighetsanalys

I tabellen nedan redovisas hur förändringar inom personal, finans och tillväxt påverkar kommunens ekonomiska förutsättningar.

#### Känslighetsanalys

	mkr
Löneökning 1 % (12-månaders effekt)	6,3
Räntehöjning 1 %	0,4
Skatteunderlagstillväxt i landet 1 %	6,4
Utdebitering 1 kr	28,3
100 kommuninvånare 1/11 året innan (styr inkomstutj.)	1,0
100 kommuninvånare 31/12 två år innan (styr kostnadsutjämning)	-0,1
100 kommuninvånare 1/11 tre år innan (styr skatteintäkter)	4,8
Verksamhetens kostnader 1 %	9,7

## Driftbudget

Nettokostnadsökningen i förhållande till budget året innan är 2,66 % medan nettokostnadsökningen i förhållande till prognos året innan är -0,30 %.

## Resultatbudget

### Verksamhetens nettokostnader

Verksamhetens nettokostnader exklusive finansnetto ökar från 773,2 mkr enligt budget 2018 till 793,8 mkr i budget 2019, d v s med 20,6 mkr eller 2,66 %. Jämfört med prognosen för 2018 så minskar verksamhetens nettokostnader exklusive finansnetto från 796,2 till 793,8 i budget 2019, d v s med -2,4 mkr (-0,30 %).

### Skatter och generella statsbidrag

Skatteintäkter, utjämning och generella statsbidrag ökar från 766,4 mkr till 785,0 mkr, d v s med 18,6 mkr (2,43 %) mellan budget för 2018 och budget för 2019. Jämfört med prognosen för 2018 så ökar skatteintäkter, utjämning och generella statsbidrag från 767,7 mkr till 785,0 mkr, d v s med 17,3 mkr (2,25 %). I beloppen ovan är inte intrångsersättningarna från Länsstyrelsen om 39 mkr medräknade för att underlätta jämförbarheten. I budgeten ingår de dock.

### Resultat

Föreslagen driftbudget 2019 innebär att resultatet blir 36,0mkr. Resultatet utgör 4,4 % av skatteintäkter och generella statsbidrag. Det bör betänkas att skulle den negativa prognosen i delåret infrias kommer stor del av resultatet för 2019 att ianspråktagas för att återställa förlusten för 2018.

## Kommunens mål

### Visionen - Heja Olofström

Olofströms kommun ska vara expansivt och stolt! År 2025 är vi 14000 invånare. Utifrån denna vision utgår kommunfullmäktiges tre övergripande mål – Nära till allt, Barnen i centrum och Jobb till 1000.

### Mått för perioden 2016-2019

Invånarantalet ska öka med 400 personer under perioden.

### Koncernövergripande mål

Olofströms kommun ska i samverkan med hela kommunkoncernen, näringsliv och invånare sträva efter att uppnå de övergripande målen. Tillsammans är det möjligt. För att Olofströms kommun även fortsättningsvis ska kunna leverera tjänster av hög kvalitet och nuvarande omfattning är invånarantalet en viktig faktor. Fullmäktiges tre övergripande mål är viktiga förutsättningar för att öka kommunens attraktivitet och invånarantal. Vart övergripande mål är kopplat till ett mått.

### Nära till allt – hållbar livsmiljö

Som en växande kommun ska Olofström erbjuda olika typer av attraktiva boendemiljöer och bra infrastruktur i form av bl.a. bredband, cykelvägar, vägar och kollektivtrafik.

Vi strävar efter att alla invånare ska känna sig delaktiga och ha möjlighet att påverka sin egen framtid.

Den kommunala verksamheten ska präglas av hög kvalitet, engagemang och tillgänglighet.

### Mått för perioden 2016-2019

- Olofström ska ha ett NRI som överstiger snittet av de kommuner som mäts under samma period.

- Olofströms kommun ska årligen öka andelen ekologisk mat som serveras inom skola och omsorg

- Andelen av kommunens invånare som uppskattar sin egen hälsa som god ska öka med två procentenheter för perioden.

Mätning avseende NRI genomförs årligen av SCB i det sammanfattade betygsindexet Nöjd-Region-Index (NRI) för hur medborgarna bedömer Olofströms kommun som en plats att bo och leva på. Mätningen under perioden gällande den egna hälsan görs gemensamt för Blekinge i samband med Folkhälsorapporten.

### Barnen i centrum – hållbar uppväxtmiljö

Kommunen ska erbjuda en trygg uppväxtmiljö och en skola och förskola i världsklass.

Våra barn ska uppmuntras till att utvecklas till modiga och engagerade människor. Vi ska erbjuda barnen en aktiv fritid med tillgång till bl.a. naturupplevelser och kultur- och idrottsaktiviteter.

### Mått för perioden 2016-2019

- Olofströms kommun ska ha ett NMI selekterat på barnfamiljer som vid varje mättillfälle överstiger snittet av de kommuner som mäts.

- Olofströms kommun ska vara bland de 20 bästa kommunerna i hela landet när det gäller ungas fritid.

Mätning genomförs årligen av SCB i det sammanfattade betygsindexet Nöjd-Medborgar-Index (NMI) för hur medborgarna bedömer kommunens verksamheter. Mätningen skall särskilt selekteras på hur hushåll med hemmavarande barn under 18 år upplever kommunens verksamheter. När det gäller ungas fritid använder vi KFUM:s årliga ranking.

### Jobb till 1000 – Hållbar tillväxt

Företagarna i Olofströms kommun ska uppleva att företagsklimatet i kommunen är bra. Oavsett ärende ska det vara enkelt att komma i kontakt med kommunen.

Vi ska verka för att skapa goda möjligheter för näringslivet att växa i Olofström och också vara ett naturligt val för nyetableringar.

Kommunen ska jobba aktivt för att uppmuntra till nyföretagande och för att matcha utbildningar med företagens behov. Vi ska också verka för att stärka, bredda och förnya näringslivet i kommunen.

Genom att satsa särskilt på tekniksektorn skapas förutsättningar för tillväxt i hela kommunen då ett nytt jobb inom basindustrin ger två nya jobb inom servicesektorn.

#### **Mått för perioden 2016-2019**

- Inom perioden ska 400 jobb skapas inom produktion och teknikutveckling.
- Årligen ska tjänstemän och folkvalda genomföra minst 100 företagsbesök.
- Kommunen ska förbättra sin placering i kommunrankingen inom områdena attityd och service.
- Minst 2 nya medelstora företag ska ha etablerat sig i kommunen senast 2019

Mätning genomförs årligen av Svenskt Näringsliv i den del som anger företagens upplevelse av den attityd som politiker och tjänstemän har gentemot företagande samt nöjdheten med den kommunala servicen.

Definition för medelstort företag -  
Nyetablerade företag med minst 50 anställda, tillväxt i befintliga företag som ökar antalet anställda till 50 eller fler, eller en etablering av del av medelstort eller större företag exempelvis genom filial.

#### **Finansiella mål 2014 -2019**

##### **Soliditet inklusive pensionsförpliktelser**

Soliditet inklusive pensionsförpliktelser (eget kapital minus pensionsförbindelser inom linjen) ska förbättras med fem procentenheter under tiden 2014-2019.

Mätningen ska utgå från nyckeltalet vid årsskiftet 2013/2014.

Omräkning av pensionsskuld till följd av ändrad rips-ränta och/eller förändring av livslängdsantaganden ska avräknas vid uppföljning av om målet ska anses uppnått. Vidare ska avräkning till följd av reavinster inom koncernen avräknas.

##### **Resultat i procent av skatteintäkter utjämnning och generella statsbidrag**

Resultat i procent av skatteintäkter utjämnning och generella statsbidrag ska vara lägst 1,0 % under tiden 2014-2019.

## Resultatbudget 2019-2021

	Budget 2019 Mkr	Plan 2020 Mkr	Plan 2021 Mkr
Verksamhetens intäkter *	228,4	227,3	226,4
Verksamhetens kostnader *	-998,4	-1 008,9	-1 028,9
Avskrivningar	-23,8	-28,2	-29,6
<b>Verksamhetens nettokostnader</b>	<b>-793,8</b>	<b>-809,8</b>	<b>-832,1</b>
Skatter, statsbidrag o utjämning	824,0	804,7	827,1
Finansiella intäkter	7,0	6,9	7,0
Finansiella kostnader	-1,2	-1,8	-2,1
<b>Resultat</b>	<b>36,0</b>	<b>0,0</b>	<b>0,0</b>

\* Resultatbudgeten innehåller endast externa poster

### Specifikation över interna poster som räknats av i sammanställningen ovan

Interna poster har sammanställts utifrån budgetunderlagen.

Lönerna räknats upp med 2,9 % för både budgetåret och planåren.

Priser har räknats upp med 2,5 % för budgetåret och 2,6 % för planåren.

	Budget 2019 Mkr
Totala intäkter exkl. skatter, statsbidrag och utjämning	295,1
<b>Avgår interna intäkter</b>	
IT och televäxel	-14,3
Lokalvårdskostnader	-13,5
Kost/måltider	-30,9
Internränta	-6,3
Övriga poster	-1,7
<b>Summa externa intäkter</b>	<b>228,4</b>

Beräknad befolkning 2018-11-01: 13.541 (+65), 2019-11-01: 13.606 (+65), 2020-11-01: 13.671 (+65)

Ramberäkningen är uppdaterad med SKL:s prognos 2018-09-28 (cirkulär 18:35)

## Flerårsbudget 2019-2021

(mkr)

Resultatposter	Red. 2017	Budget 2018	Prognos 2018	Budget 2019	Plan 2020	Plan 2021
Verksamhetens intäkter	249,7	228,2	230,2	228,400	227,300	226,400
Verksamhetens kostnader	-981,0	-978,9	-1004,1	-998,390	-1 008,859	-1 028,855
Avskrivningar/Nedskrivningar	-32,8	-22,5	-22,3	-23,800	-28,200	-29,600
<b>Verksamhetens nettokostn.</b>	<b>-764,1</b>	<b>-773,2</b>	<b>-796,2</b>	<b>-793,790</b>	<b>-809,759</b>	<b>-832,055</b>
<b>Varav</b>						
Varav pensionskostnader	-42,3	-43,2	-44,5	-46,222	-48,618	-51,729
Varav KS förfogande o centrala löneök.		-17,3		-16,937	-17,365	-17,662
Varav övriga delar netto finansieringen	-8,9	-7,8	-7,4	-5,712	-5,414	-6,879
Kommunstyrelsen	-98,8	-87,6	-94,9	-83,637	-81,412	-83,255
Revisionen	-1,1	-1,1	-1,1	-1,200	-1,200	-1,200
Kultur- och Fritidsnämnden	-36,3	-37,2	-38,0	-38,290	-38,996	-39,693
Utbildningsnämnden	-292,0	-288,0	-304,8	-306,153	-312,723	-320,041
Socialnämnden	-327,0	-334,2	-350,0	-341,861	-352,649	-363,325
Skatter, statsbidr. och utjämning	760,8	766,4	767,7	824,000	804,679	827,098
Finansiella intäkter	8,7	7,4	9,0	7,042	6,862	7,042
Finansiella kostnader	-0,5	-0,5	-0,4	-1,238	-1,782	-2,085
<b>Resultat</b>	<b>4,9</b>	<b>0,1</b>	<b>-19,9</b>	<b>36,014</b>	<b>0,000</b>	<b>0,000</b>

Resultat i procent av skatter o gen. statsbidrag 4,4% 0,0% 0,0%

Nettokostnadsökning i förhållande till ursprunglig budget året före 2,66% 2,01% 2,75%

Nettokostnadsökning i förhållande till prognos året före -0,30%

Ökning av skatter och statsbidrag i förhållande till budget året före\* 2,43% 2,51% 2,79%

Ökning av skatter och statsbidrag i förhållande till prognos året före\* 2,25%

\* exkl. intrångsersättning om 39 mkr 2019

Beräknad befolkning 2018-11-01: 13.541 (+65), 2019-11-01: 13.606 (+65), 2020-11-01: 13.671 (+65)

Ramberäkningen är uppdaterad med SKL:s prognos 2018-09-28 (cirkulär 18:35)

Det är beräknat med intrångsersättningar om 39,0 mkr för 2019. Dessa ingår i poster Skatter, statsbidr. och utj.

### Ramarna för planåren är beräknade på följande sätt:

Full lön- och priskompensation enligt kommunalt prisindex cirkulär 17:68

Elevunderlagsförändringar har påverkat UBN:s ram.

Förändring äldre (uppdelat i femårsintervaller) har påverkat ramen för Socialnämnden

## Finansieringsbudget 2019-2021

	Budget 2019 Mkr	Plan 2020 Mkr	Plan 2021 Mkr
<b>Tillförda medel</b>			
Resultat	36,0	0,0	0,0
Avskrivningar	23,8	28,2	29,6
Avsättningar till pensioner	-0,2	-0,2	-0,1
Förändringar fordringar	35,8	0,0	0,0
Förändringar korta skulder	-15,6	-15,2	-7,5
Förändringar exploateringsfastigheter	20,0	15,0	-7,6
Förändringar långa skulder	90,3	36,7	0,4
Summa tillförda medel	190,1	64,5	14,8
<b>Använda medel</b>			
Nettoinvesteringar	-164,2	-64,9	-30,0
Summa använda medel	-164,2	-64,9	-30,0
<b>Förändring av rörelsekapital</b>	<b>25,9</b>	<b>-0,4</b>	<b>-15,2</b>

Se kommentarer till balansbudget ang. antagande om investeringsvolymen.

Förändring avsättning till pensioner är grundat på den femårsprognos som beställdes vid delårsbokslutet 2018-08-31.

## Balansbudget 2019-2021

	Budget 2019 Mkr	Plan 2020 Mkr	Plan 2021 Mkr
<b>Tillgångar</b>			
Anläggningstillgångar	598,5	635,3	635,7
<u>Omsättningstillgångar</u>			
Exploateringsmark	34,6	49,6	42,0
Fordringar	32,7	32,7	32,7
Kassa och bank	20,0	20,0	20,0
Summa omsättningstillgångar	87,3	102,3	94,7
<b>Summa tillgångar</b>	<b>685,8</b>	<b>737,6</b>	<b>730,4</b>
<b>Eget kapital, avsättning och skulder</b>			
Eget kapital	422,9	422,9	422,9
Avsättning till pensioner	13,9	13,7	13,6
<b>Skulder</b>			
Långfristiga skulder	125,3	162,0	162,4
Kortfristiga skulder	123,8	139,0	131,5
Summa skulder	249,1	301,0	293,9
<b>Summa eget kapital, avsättningar och skulder</b>	<b>685,9</b>	<b>737,6</b>	<b>730,4</b>

För budgetåret 2019 har beräknats investeringar om 164,2 mkr där 48,837 avser beslutade investeringar och 115,36 mkr avser beräknade överföringar från 2018 års investeringsbudget.

För planåren har beräknats investeringar om 64,9 mkr för 2020 och 30 mkr för 2021.

Förändringen av avsättning till pensioner är grundat på den femårsprognos som beställdes vid delårsbokslutet 2018-08-31.



## Driftbudget per nämnd

	Utfall 2017	Budget 2018	Budget 2019	Ökn./minskn	Diff 2019-2018
Kommunstyrelsen	98 786	87 582	83 637	-4,5%	-3 945
Revisionen	1 100	1 100	1 200	9,1%	100
Kultur- och fritidsnämnden	36 296	37 155	38 290	3,1%	1 135
Utbildningsnämnden	291 964	288 008	306 153	6,3%	18 145
Socialnämnden	326 971	334 156	341 861	2,3%	7 705
Finansieringen	-759 983	-748 108	-807 155	7,9%	-59 047
<b>Summa totalt:</b>	<b>-4 866</b>	<b>-107</b>	<b>-36 014</b>		<b>-35 907</b>

## Faktauppgifter

Faktauppgift	Redovisn. 2016	Redovisn. 2017	Budget 2018	Budget 2019	Plan 2020	Plan 2021
Invånarantal 1 nov året före budgetåret (prel. för 2019-)	13 138	13 338	13 476	13 541	13 606	13 671
Förändring eget kapital, mkr	33,4	4,9	0,1	36,0	0,0	0,0
Eget kapital, mkr	401,9	406,8	403,4	422,9	422,9	422,9
Tillgångar	614,2	604,2	650,7	598,5	635,2	635,7
härav likvida medel, mkr	70,1	59,3	20,0	20,0	20,0	20,0
Anläggningstillgångar, mkr	448,7	452,9	566,1	598,5	635,2	635,7
Skulder, mkr	197,0	183,0	232,6	249,1	301,0	293,9
här ingår inte pensionsförpl. som redovisas som ansvarsförändelse						
härav långfristiga lån, mkr	35,0	35,0	68,1	125,3	162,0	162,4
Ansvarsförbindelser för pensioner	285,2	280,3	278,6	278,9	277,9	275,3
Skatteintäkter och generella statsbidrag, mkr	703,1	760,8	766,4	782,6	802,5	825,2
i ovanstående belopp ingår inte mellankommunal kostnadsutjämnig 2019-2021 samt intrångsersättning om 39 mkr 2019						
Verksamhetens nettokostnad, mkr	678,7	764,1	773,2	793,7	810,1	832,3

# Driftsbudget 2019

Kommunstyrelsen/Kommunledningsförvaltningen

Nämndsordförande: Sara Rudolfsson  
Förvaltningschef: Iréne Robertsson

	Utfall 2017	Budget 2018	Budget 2019	Ökning/ minskning %	Differens 2019-2018
<b>NÄMND: 1 Kommunstyrelsen</b>					
Intäkter	-147 430	-128 227	-125 661	-2,0%	2 566
Kostnader	246 216	215 809	209 298	-3,0%	-6 511
<b>NETTO:</b>	<b>98 786</b>	<b>87 582</b>	<b>83 637</b>	<b>-4,5%</b>	<b>-3 945</b>
10 Nämnd- o styrelse verksamhet					
Kostnader	3 362	3 611	3 874	7,3%	263
<b>NETTO:</b>	<b>3 362</b>	<b>3 611</b>	<b>3 874</b>	<b>7,3%</b>	<b>263</b>
11 Stöd till politiska partier					
Kostnader	1 040	1 040	1 040	0,0%	0
<b>NETTO:</b>	<b>1 040</b>	<b>1 040</b>	<b>1 040</b>	<b>0,0%</b>	<b>0</b>
13 Övrig politisk verksamhet					
Intäkter	-1 982	-2 418	-580	-76,0%	1 838
Kostnader	4 337	5 100	3 033	-40,5%	-2 067
<b>NETTO:</b>	<b>2 354</b>	<b>2 682</b>	<b>2 453</b>	<b>-8,5%</b>	<b>-229</b>
15 Kommunledning					
Intäkter	-15 916	-15 332	-15 622	1,9%	-290
Kostnader	29 316	28 343	29 477	4,0%	1 134
<b>NETTO:</b>	<b>13 400</b>	<b>13 011</b>	<b>13 855</b>	<b>6,5%</b>	<b>844</b>
16 Kommunledning/personal					
Intäkter	-4 354	-3 088	-3 227	4,5%	-139
Kostnader	11 965	9 557	9 558	0,0%	1
<b>NETTO:</b>	<b>7 611</b>	<b>6 469</b>	<b>6 331</b>	<b>-2,1%</b>	<b>-138</b>
17 Tekniska kontoret					
Kostnader	715	950	1 030	8,4%	80
<b>NETTO:</b>	<b>715</b>	<b>950</b>	<b>1 030</b>	<b>8,4%</b>	<b>80</b>
18 Plan och utvecklingsavdelning					
Intäkter	-14	0			
Kostnader	1 466	1 373	1 445	5,2%	72
<b>NETTO:</b>	<b>1 451</b>	<b>1 373</b>	<b>1 445</b>	<b>5,2%</b>	<b>72</b>
20 Fysisk o teknisk planering					
Intäkter	-1 242	-1 015	-1 295	27,6%	-280
Kostnader	3 598	4 090	4 129	1,0%	39
<b>NETTO:</b>	<b>2 355</b>	<b>3 075</b>	<b>2 834</b>	<b>-7,8%</b>	<b>-241</b>

	Utfall 2017	Budget 2018	Budget 2019	Ökning/ minskning %	Differens 2019-2018
<b>21 Markförsörjning</b>					
Intäkter	-3	-160	-160	0,0%	0
Kostnader	8 842	1 053	1 144	8,6%	91
<b>NETTO:</b>	<b>8 839</b>	<b>893</b>	<b>984</b>	<b>10,2%</b>	<b>91</b>
<b>22 Näringslivsfrämjande åtgärder</b>					
Intäkter	-69	0			
Kostnader	5 534	5 653	6 025	6,6%	372
<b>NETTO:</b>	<b>5 465</b>	<b>5 653</b>	<b>6 025</b>	<b>6,6%</b>	<b>372</b>
<b>23 Turismverksamhet</b>					
Intäkter	-10	0			
Kostnader	222	649	918	41,4%	269
<b>NETTO:</b>	<b>212</b>	<b>649</b>	<b>918</b>	<b>41,4%</b>	<b>269</b>
<b>24 Gator, vägar o parkering</b>					
Intäkter	-2 255	-1 532	-1 840	20,1%	-308
Kostnader	17 983	19 265	22 804	18,4%	3 539
<b>NETTO:</b>	<b>15 727</b>	<b>17 733</b>	<b>20 964</b>	<b>18,2%</b>	<b>3 231</b>
<b>25 Parkverksamhet</b>					
Intäkter	-487	0			
Kostnader	5 833	5 775	5 608	-2,9%	-167
<b>NETTO:</b>	<b>5 346</b>	<b>5 775</b>	<b>5 608</b>	<b>-2,9%</b>	<b>-167</b>
<b>26 Miljö- o hälsoskydd</b>					
Intäkter	-971	-446	-455	2,0%	-9
Kostnader	3 850	4 041	4 164	3,0%	123
<b>NETTO:</b>	<b>2 879</b>	<b>3 595</b>	<b>3 709</b>	<b>3,2%</b>	<b>114</b>
<b>27 Räddningstjänst</b>					
Intäkter	-851	-698	-698	0,0%	0
Kostnader	9 488	9 578	9 986	4,3%	408
<b>NETTO:</b>	<b>8 637</b>	<b>8 880</b>	<b>9 288</b>	<b>4,6%</b>	<b>408</b>
<b>30 Allmän fritidsverksamhet</b>					
Intäkter	-160	-148	-150	1,4%	-2
Kostnader	580	367	410	11,7%	43
<b>NETTO:</b>	<b>421</b>	<b>219</b>	<b>260</b>	<b>18,7%</b>	<b>41</b>
<b>31 Allmän kulturverksamhet</b>					
Kostnader	2 851	2 850	2 850	0,0%	0
<b>NETTO:</b>	<b>2 851</b>	<b>2 850</b>	<b>2 850</b>	<b>0,0%</b>	<b>0</b>
<b>34 Idrotts- o fritidsanläggningar</b>					
Intäkter	-40	-41	-55	34,1%	-14
Kostnader	203	185	244	31,9%	59
<b>NETTO:</b>	<b>162</b>	<b>144</b>	<b>189</b>	<b>31,3%</b>	<b>45</b>

	Utfall 2017	Budget 2018	Budget 2019	Ökning/ minskning %	Differens 2019-2018
53 ÄO Förebyggande vht o färdtjänst					
Kostnader	3 352	3 557			
NETTO:	3 352	3 557	0	-100,0%	-3 557
60 Flyktingverksamhet					
Intäkter	-58 786	-38 300	-33 000	-13,8%	5 300
Kostnader	63 323	38 300	33 480	-12,6%	-4 820
NETTO:	4 536	0	480		480
72 Egna förvaltningsfastigheter					
Intäkter	-16 277	-19 869	-19 626	-1,2%	243
Kostnader	16 507	19 869	19 626	-1,2%	-243
NETTO:	231	0	0		0
73 Förhyrda förvaltningsfastigheter					
Intäkter	-18	0			
Kostnader	18	0			
NETTO:	0	0	0		0
75 Kost					
Intäkter	-27 748	-28 695	-32 510	13,3%	-3 815
Kostnader	29 571	28 357	32 132	13,3%	3 775
NETTO:	1 824	-338	-378	11,8%	-40
77 Lokalvård					
Intäkter	-13 592	-13 723	-13 973	1,8%	-250
Kostnader	13 616	13 401	13 716	2,4%	315
NETTO:	24	-322	-257	-20,2%	65
79 Övrig teknisk service					
Intäkter	-804	-746	-753	0,9%	-7
Kostnader	827	746	753	0,9%	7
NETTO:	24	0	0		0
81 Markförsörjning o bostadsområden					
Intäkter	-1 213	-1 371	-1 210	-11,7%	161
Kostnader	994	1 164	1 234	6,0%	70
NETTO:	-219	-207	24	-111,6%	231
83 Kommunikationer					
Kostnader	6 364	6 434	120	-98,1%	-6 314
NETTO:	6 364	6 434	120	-98,1%	-6 314
87 Avfallshantering					
Intäkter	-635	-645	-507	-21,4%	138
Kostnader	458	501	498	-0,6%	-3
NETTO:	-177	-144	-9	-93,8%	135

## Verksamhetsbeskrivning

Nämndsordförande: Sara Rudolfsson  
Förvaltningschef: Iréne Robertsson

### Nämndens verksamhetsområde

Verksamheten omfattar den politiska ledningen i form av kommunfullmäktige kommunstyrelsen, byggnadsnämnden och krisledningsnämnden samt Kommunledningsförvaltningen. I förvaltningens budget och ansvarsområde ingår övergripande central administrativ verksamhet samt samhällsteknisk verksamhet i form av vägar, park, städ, kost och IT. I förvaltningens budget ingår även bidrag till Folkets hus i Olofström,

anslag till Räddningstjänsten Västra Blekinge samt till Miljöförbundet Blekinge Väst, överförmyndarens verksamhet liksom krisledning och beredskap.

### Verksamhetsmål

Målen för Kommunstyrelsen utgår ifrån de övergripande målen Nära till allt, Barnen i centrum och Jobb till 1000. Under 2019 arbetar vi med att uppnå följande:

### Nära till allt – hållbar livsmiljö

Mål	Mätning	Måttvärden	Utgångsläge
Olofström ska vara en hållbar kommun	Kommunens uträkning av andelen ekologisk mat som tillagas/serveras inom skola och omsorg.	Andelen ekologisk mat ska år 2016 vara minst 25%, och därefter årligen öka för att vid målperiodens slut vara minst 50%.	2015: 13%
	Kommunens uträkning av koldioxid-/CO <sup>2</sup> -utsläppen från koncernens verksamheter.	Utsläppsmängden ska årligen minska.	2015: 603 ton CO <sup>2</sup>
	SCB:s medborgarundersökning. Nöjd-Medborgar-Index, medelvärdet av del B7, B8 och B11: "Gång- och cykelvägar", "Gator och vägar" respektive "Miljöarbete".	2019 ha betygsindextalet 66.	2017: 64
	Polisens trygghetsmätning.	Tryggast i länet (årligen).	2015: 1,24
Olofströms kommun ska vara en attraktiv och hållbar arbetsgivare	SKL:s och RKA:s mätning av hållbart medarbetarengagemang; motivationsindex.	Årligen ha högre indextal än 2015 års värde, för att vid målperiodens slut uppnå 82.	2015: 73
	SKL:s och RKA:s mätning av hållbart medarbetarengagemang; ledarskapsindex.	Årligen ha högre indextal än 2015 års värde, för att vid målperiodens slut uppnå 80.	2015: 73
	Kommunens uträkning av sjukfrånvaron.	2018 ha lägre andel sjukskrivna än 2017, för att vid målperiodens slut ha högst 6,5% andel sjukskrivna.	2015: 7,3% 2016: 7,7%
Olofström ska vara en kommun som präglas av hög tillgänglighet och gott bemötande	SCB:s medborgar-undersökning. Nöjd-Medborgar-Index, del B15: "Bemötande och tillgänglighet".	Årligen ha högre betygsindextal än 2015 års värde, för att vid målperiodens slut uppnå 67.	2015: 63
	KKiK-mätning genom undersökningsföretaget Profitel. Andel medborgare som får svar inom två arbetsdagar via e-post.	2018 ha högre andel än 2017, för vid målperiodens slut uppnå minst 90%.	2016: 70%
	KKiK-mätning genom undersökningsföretaget Profitel. Andel medborgare som telefonledes snabbt får svar på enkel fråga.	2018 ha högre andel än 2017, för att vid målperiodens slut uppnå minst 70%.	2016: 51%
	KKiK-mätning genom undersökningsföretaget Profitel. Andelen medborgare som uppfattar att de får gott bemötande via telefon.	2018 ha högre andel än 2017, för att vid målperiodens slut uppnå minst 90%.	2016: 76%
	PTS uträkning av andelen hushåll och företag som har tillgång till 100 Mbit/s eller mer.	Andelen hushåll och företag som har tillgång till 100 Mbit/s eller mer ska årligen öka.	2015: 60,2%

**Barnen i centrum – hållbar uppväxtmiljö**

Mål	Mätning	Måttvärden	Utgångsläge
Olofström ska vara en attraktiv boendekommun för barnfamiljer	SCB:s medborgarundersökning. Nöjd-Region-Index, del A3: "Bostäder", selekterat på barnfamiljer.	Årligen ha högre betygsindexstal än 2015 års värde, för att vid målperiodens slut nå 60.	2015: 56
	SCB:s medborgarundersökning. Nöjd-Region-Index, del A6: "Fritidsmöjligheter", selekterat på barnfamiljer.	Årligen ha högre betygsindexstal än 2015 års värde, för att vid målperiodens slut nå 68.	2015: 64
	SCB:s medborgarundersökning. Nöjd-Inflytande-Index, del C5: Inflytande (helhet), selekterat på barnfamiljer	Årligen ha högre betygsindexstal än 2015 års värde, för att vid målperiodens slut nå 45.	2015: 39

**Jobb till 1000 – hållbar tillväxt**

Mål	Mätning	Måttvärden	Utgångsläge
Olofström ska vara en kommun som kännetecknas av ett bra näringslivsklimat	Svenskt Näringslivs årliga ranking av företagsklimatet; service till företag.	Årligen förbättra snittet samt att den är högre än hela landets snitt.	2015: Olofström 3,12 Snittet i Sverige 3,11
	Svenskt Näringslivs årliga ranking av företagsklimatet; sammanfattande omdöme om företagsklimatet.	Årligen förbättra snittet samt att den är högre än hela landets snitt.	2015: Olofström 3,4 Snittet i Sverige 3,37

**Årets verksamhet och framtiden**

Under 2019 kommer vi att fortsätta fokusera på kvalitetskommun efter kommunkompassens struktur.

Det vi har planerat under 2019 är översiktplanearbete, framtagande av strategi för social hållbarhet och för internationellt arbete.

Våra medarbetare är vår främsta och viktigaste resurs i allt vårt arbete. Vi kommer därför att även fortsättningsvis att prioritera den hälsofrämjande arbetsplatsen. I första delen av projektet så la vi stor vikt vid ledarskapet och utbildade samtliga ledare inom kommunkoncernen. Projektet Heja Hälsan 2.0 riktar sig i större utsträckning direkt till medarbetare även om där också finns inslag riktade direkt till chef. Vi har infört en årlig utbildning för att möjliggöra att alla ledare har en utbildning i salutogent

ledarskap. Det är både en möjlighet och ett krav att alla ledare i vår kommun har genomgått ledarskap.

Arbetet med bemanningsenheten fortsätter att utöka under året med fler verksamheter och hanterar dessutom drogtester av de som ska anställas i kommunen.

Under 2019 kommer vi också att genomföra och administrera EU-valet. Nya KS kommer att tillträda och vi kommer att genomföra internutbildningar av ledamöter efter hand under året.

Vi kommer också tillsammans med Trafikverket att bygga om infarten till Olofström i samband med ombyggnationen av riksväg 15. Kommunens nya äldreboende Holjegården kommer att påbörjas under 2019 och ersätta Västralid på Vilboken.

Den byggnaden kommer därefter att byggas om till hyreslägenheter.

### **Intern kontroll**

Var verksamhet genomför intern kontroll kontinuerligt under året. Kommunstyrelsen beslutar om särskilda områden för intern kontroll och redovisning av dessa sker i samband med årsbokslutet.

### **Personalutveckling**

Vi har inte några aviserade pensionsavgångar under 2019. Vi kommer dock att genomföra flera rekryteringar bl.a. ny förvaltningschef för utbildning, HR-specialist och fastighetssamordnare.

### **Verksamheterna**

Kommunledningen är indelad i sju avdelningar; Kost, Lokalvård, Samhällsutveckling, Ekonomi, HR, IT och Administrativa avdelningen.

#### Kostavdelningen

Kostavdelningen producerar mat till Socialförvaltning och Utbildningsförvaltning till självkostnadspris.

#### Lokalvårdsavdelningen

Avdelningen levererar lokalvård inom hela kommunen till självkostnadspris.

#### Samhällsutvecklingsavdelningen

Inom avdelningen finns många olika verksamheter i form av bl.a. EU-samordning, planarbete och bygglov, infrastruktur i form av vägar och broar, park och skog, marknadsföring och information, karta, konsumentvägledning, landsbygdsamordning, och miljö- och energirådgivning. En mindre del av verksamheten finansieras via taxor för bygglov.

#### HR-avdelningen

Inom avdelningen finns bl.a. personalhandläggning, bemanningsenhet och löneadministration.

#### Ekonomiavdelningen

Ekonomiavdelningen svarar för det övergripande budgetarbetet i kommunen

samt nämndsbudgetarbetet för kommunstyrelsen och finansieringen. Kommunens övergripande redovisning, framtagande av årsredovisning och delårsredovisning samt skatteprognoser. Löpande uppgifter som bokföring, reskontra och kravverksamhet sköts också av ekonomiavdelningen. Samordning med koncernbolagen avseende finansiering och redovisning.

#### IT-avdelningen

IT-avdelningen ansvarar för den lokala tekniska infrastrukturen, support och stöd samt telefoni till självkostnad.

#### Administrativa avdelningen

Avdelningen samordnar bl.a. kommunens nämndsadministration och ärende- och dokumenthantering, arkiv. Avdelningen ansvarar också för att genomföra introduktionsutbildningar för hela kommunkoncernen samt svarar för kontakt med kommunförbundet Sydarkivera.



# Driftsbudget 2019

Utbildningsnämnden/Utbildningsförvaltningen

Nämndsordförande: Michael Henriksson

Förvaltningschef: Iréne Robertsson

	Utfall 2017	Budget 2018	Budget 2019	Ökning/ minskning	Differens 2019-2018
<b>NÄMND: 6 Utbildningsnämnden</b>					
Intäkter	-77 726	-68 643	-77 961	13,6%	-9 318
Kostnader	369 689	356 651	384 114	7,7%	27 463
<b>NETTO:</b>	<b>291 964</b>	<b>288 008</b>	<b>306 153</b>	<b>6,3%</b>	<b>18 145</b>
10 Nämnd- o styrelse verksamhet					
Kostnader	1 143	1 005	8 090	705,0%	7 085
<b>NETTO:</b>	<b>1 143</b>	<b>1 005</b>	<b>8 090</b>	<b>705,0%</b>	<b>7 085</b>
33 Kulturskolor					
Intäkter	-288	-310	-310	0,0%	0
Kostnader	4 929	5 117	5 322	4,0%	205
<b>NETTO:</b>	<b>4 641</b>	<b>4 807</b>	<b>5 012</b>	<b>4,3%</b>	<b>205</b>
40 Förskoleverksamhet					
Intäkter	-11 281	-15 545	-10 471	-32,6%	5 074
Kostnader	76 684	79 804	79 035	-1,0%	-769
<b>NETTO:</b>	<b>65 403</b>	<b>64 259</b>	<b>68 564</b>	<b>6,7%</b>	<b>4 305</b>
42 Fritidshem					
Intäkter	-5 386	-5 047	-5 246	3,9%	-199
Kostnader	20 184	21 740	21 322	-1,9%	-418
<b>NETTO:</b>	<b>14 798</b>	<b>16 693</b>	<b>16 076</b>	<b>-3,7%</b>	<b>-617</b>
43 Förskoleklass					
Intäkter	-1 426	-392	-1 757	348,2%	-1 365
Kostnader	5 077	5 730	8 133	41,9%	2 403
<b>NETTO:</b>	<b>3 650</b>	<b>5 338</b>	<b>6 376</b>	<b>19,4%</b>	<b>1 038</b>
44 Grundskola					
Intäkter	-25 250	-18 501	-19 423	5,0%	-922
Kostnader	149 561	141 720	144 092	1,7%	2 372
<b>NETTO:</b>	<b>124 311</b>	<b>123 219</b>	<b>124 669</b>	<b>1,2%</b>	<b>1 450</b>
45 Gymnasieskola					
Intäkter	-25 981	-21 739	-28 551	31,3%	-6 812
Kostnader	84 842	77 545	84 855	9,4%	7 310
<b>NETTO:</b>	<b>58 861</b>	<b>55 806</b>	<b>56 304</b>	<b>0,9%</b>	<b>498</b>

	Utfall 2017	Budget 2018	Budget 2019	Ökning/ minskning	Differens 2019-2018
47 Kommunal vuxenutbildning					
Intäkter	-8 099	-6 997	-12 203	74,4%	-5 206
Kostnader	20 481	17 883	25 154	40,7%	7 271
NETTO:	12 382	10 886	12 951	19,0%	2 065
49 Gem administration utb					
Intäkter	-14	0	0		0
Kostnader	6 788	5 995	8 111	35,3%	2 116
NETTO:	6 774	5 995	8 111	35,3%	2 116
50 Hälsa- o sjukvård					
Kostnader	0	0	0	0,0%	0
NETTO:	0	0	0	0,0%	0
61 Arbetsmarknadsåtgärder					
Intäkter	0	-112	0	-100,0%	112
Kostnader	0	112	0	-100,0%	-112
NETTO:	0	0	0		0

## Verksamhetsbeskrivning

Nämndsordförande: Michael Henriksson  
Förvaltningschef: Iréne Robertsson

### Nämndens verksamhetsområde

Utbildningsnämndens verksamhetsområde omfattar i princip alla ålderskategorier i Olofströms kommun uppdelade på förskola, fritidshem, förskoleklass, grundskola, grundsärskola, träningsskola, gymnasium, gymnasiesärskola, uppföljningsansvar, vuxenutbildning, högskoleutbildning och musikskola.

### Verksamhetsmål

Nämnden har i översiktsplanen tre uttalade utvecklingsområden som ligger under Olofströms kommuns övergripande mål, "Barnen i centrum"

- *Lust och motivation att lära*
- *Förverkliga dina drömmar*
- *Utvecklande lärmiljöer*

I vårt systematiska kvalitetsarbete har följande fokusområden prioriterats läsåret 2018/2019:

*IKT/digitalisering,  
bedömning,  
värdegrund,  
språkutveckling.*

Ett kontinuerligt arbete pågår med att utveckla och synliggöra det systematiska kvalitetsarbetet utifrån såväl de nationella styrdokumenterna samt de lokala målen och fokusområdena.

Arbetet med att ta fram en gemensam modell för kvalitetsarbete i Olofströms förskolor och skolor går fortsatt framåt. Fokus i kvalitetsarbetet är ständiga förbättringar och tydligt fokus på uppdraget. Det viktigaste kvalitetsarbetet är det som sker i mötet mellan elev och pedagog. Kontinuerlig uppföljning och utvärdering sker och summeras terminsvis på skolenheterna. Ett förbättringsarbete med att synliggöra aktiviteter via årshjul pågår. Det finns mycket data att analysera

gällande resultat i skolan, utöver den nationella statistiken som finns i olika databaser genomför vi även egna mätningar, exempelvis gällande mjuka värden i levnadsvaneundersökningar.

Som stöd i utvecklingen av skolans arbete finns det många riktade statsbidrag att ansöka om och använda.

### Årets verksamhet

Invånarantalet i Olofströms kommun har ökat och det har även antalet elever i våra skolor och förskolor. Höstterminen 2017 hade vi 1156 elever i grundskola och samma tidpunkt 2018 var det 1236 elever. I förskoleklass var det höstterminen 2017 127 elever och 2018 131. För förskoleklass är det en skillnad på fyra elever totalt men däremot på enhetsnivå så hade Kyrkhult en ökning från 17 elever till 30 elever dvs en hel förskoleklass. Barn inskrivna i barnomsorg var 1 januari 2017 586 och ett år senare 592 stycken och ökningarna förväntas fortsätta under höstterminen 2019 men i lugnare takt.

Skolan har en viktig roll för integrationen eftersom den är en av de första platser som både nyanlända barn och unga kommer till - men även vuxna i SFI. Under 2018 tillkom utbildningsplikten för nyanlända som stod långt från arbetsmarknaden och hade en lägre utbildning från sitt hemland. Under 2019 är målsättningen att vi hittar ett bra och effektivt sätt att arbeta med utbildningsplikten för den enskilde.

Vi har inte längre kvar förberedelseklasser för nyanlända utan kommer under 2019 att integrera nyanlända barn i klasser från början.

Då antalet nyinflyttade har minskat och det blir ett mer jämt flöde har vi nu möjlighet att lägga ytterligare fokus på kvaliteten

och studieresultatet samt arbetsmiljön. Viktigt är att vi fortsätter jobba vidare med en hälsofrämjande arbetsmiljö och med lean som metod och filosofi.

Vi håller nu också på att komma i fas med lokalbehovet och målsättningen är att vi under 2019 ska ha byggt ut eller påbörjat utbyggnad av de lokaler som behövs för att vi ska kunna genomföra utbildning samt att vi har en plan för framtida behov. Bland annat ska Vilboksskolans utbyggnad av ytterligare klassrum vara klart under 2019.

Under året kommer vi att jobba vidare med att stärka miljöprofilen för Gränums skola och förskola. Samtliga förskolor kommer att arbeta prioriterat med normkritik, språkutveckling och för ökad digitalisering både hos pedagoger och verksamhet.

Att arbeta nära näringsliv och i synnerhet kopplat till teknik och industri är viktigt för kompetensförsörjningen och är också en sektor där det saknas kompetenser. Under hösten 2018 genomfördes industriveckan och vi har också påbörjat industrispåret tillsammans med AF, Montico, Yrkesakademien och industriföretag i kommunen. Detta arbete kommer vi att hålla fast i under 2019 och ytterligare utveckla.

Under 2018 valde dåvarande förvaltningschef att återgå till tidigare tjänst som elevhälsochef. Målsättningen är att ha rekryterat ny förvaltningschef under våren 2019.

### **Intern kontroll**

Nämnden har antagit internkontrollplan 2019.

### **Personalutveckling**

Svårigheter att rekrytera behörig personal fortsätter. Detta är ett nationellt problem. Sjukstatistiken har förbättrats och kommunens projekt Heja Hälsan är ett led i detta förbättringsarbete. Vi satsar nu mer på förebyggande och tidiga insatser via företagshälsovården och behöver lägga mindre resurser på sena insatser.

### **Miljöarbete**

En giffri miljö i förskolan är en viktig del av barnens vardag. Det finns en beslutad *Handlingsplan*: giffri förskola. Den är vägledande vid val av interiör och lekverktyg till våra förskolor.

### **Framtiden**

Fokus har varit och är att skapa de bästa förutsättningar för våra barn och unga. Vi har inte råd att lämna någon utanför och en viktig förutsättning för att möjliggöra en bra utveckling är att alla barn lär sig läsa så tidigt som möjligt.

I samband med framtagande av en strategi för social hållbarhet kommer vi att särskilt titta på barnens situation och utifrån detta också plocka fram indikatorer som skapar bättre jämlikhet oavsett föräldrars ursprung och utbildning.

En fortsatt inriktning på digitalisering och verksamhetsutveckling är både önskvärd och nödvändig.

Vi kommer inte att konkurrera om kvalificerade medarbetare med lön. Vi ska ha en konkurrenskraftig lön men vi kommer inte att varken kunna eller vilja konkurrera med lönen. Vi vill att medarbetare aktivt ska välja oss som arbetsgivare och här kommer vi att arbeta med att vara en attraktiv arbetsplats bla. genom att skapa internationella nätverk för utbyte och starkare band med högskolor och studenter.

Målsättningen med våra gymnasie- och vuxenutbildningar är att dessa ska leda vidare till högre utbildningar och eller jobb. Här behöver vi vara lyhörda för kompetenser som behövs och vi kommer att utveckla vård SFI som en del i detta samt jobba för att bibehålla och öka intresset för våra tekniska utbildningar som exempelvis industriprogrammet.

Som ett led i attraktiv arbetsgivare kommer vi också att jobba närmre högskolor.

# Driftsbudget 2019

Kultur- o Fritidsnämnden/Kultur- o Fritidsförvaltningen

Nämndsordförande: Patrik Sjöstedt  
Förvaltningschef: Joanna Holden

	Utfall 2017	Budget 2018	Budget 2019	Ökning/ minskning %	Differens 2019-2018
<b>NÄMND: 5 Kultur- och fritidsnämnden</b>					
Intäkter	-10 282	-7 709	-7 766	0,7%	-57
Kostnader	46 578	44 864	46 056	2,7%	1 192
<b>NETTO:</b>	<b>36 296</b>	<b>37 155</b>	<b>38 290</b>	<b>3,1%</b>	<b>1 135</b>
10 Nämnd- o styrelse verksamhet					
Kostnader	386	359	364	1,4%	5
<b>NETTO:</b>	<b>386</b>	<b>359</b>	<b>364</b>	<b>1,4%</b>	<b>5</b>
30 Allmän fritidsverksamhet					
Intäkter	-236	-38	-38	0,0%	0
Kostnader	3 277	3 365	3 351	-0,4%	-14
<b>NETTO:</b>	<b>3 042</b>	<b>3 327</b>	<b>3 313</b>	<b>-0,4%</b>	<b>-14</b>
31 Allmän kulturverksamhet					
Intäkter	-465	-25	-106	324,0%	-81
Kostnader	5 157	4 990	4 993	0,1%	3
<b>NETTO:</b>	<b>4 692</b>	<b>4 965</b>	<b>4 887</b>	<b>-1,6%</b>	<b>-78</b>
32 Bibliotek					
Intäkter	-153	-99	-130	31,3%	-31
Kostnader	6 784	6 953	7 234	4,0%	281
<b>NETTO:</b>	<b>6 631</b>	<b>6 854</b>	<b>7 104</b>	<b>3,6%</b>	<b>250</b>
34 Idrotts- o fritidsanläggningar					
Intäkter	-7 873	-6 947	-6 992	0,6%	-45
Kostnader	24 518	24 125	24 908	3,2%	783
<b>NETTO:</b>	<b>16 645</b>	<b>17 178</b>	<b>17 916</b>	<b>4,3%</b>	<b>738</b>
35 Fritidsgårdar					
Intäkter	-1 310	-325	-295	-9,2%	30
Kostnader	3 694	3 135	3 260	4,0%	125
<b>NETTO:</b>	<b>2 384</b>	<b>2 810</b>	<b>2 965</b>	<b>5,5%</b>	<b>155</b>
39 Gem adm K&F					
Intäkter	0	0			
Kostnader	1 323	1 512	1 611	6,5%	99
<b>NETTO:</b>	<b>1 323</b>	<b>1 512</b>	<b>1 611</b>	<b>6,5%</b>	<b>99</b>
60 Flyktingverksamhet					
Kostnader	1 084	0	0		0
<b>NETTO:</b>	<b>1 084</b>	<b>0</b>	<b>0</b>		<b>0</b>
61 Arbetsmarknadsåtgärder					
Intäkter	-245	-275	-205	-25,5%	70
Kostnader	355	425	335	-21,2%	-90
<b>NETTO:</b>	<b>110</b>	<b>150</b>	<b>130</b>	<b>-13,3%</b>	<b>-20</b>

## Verksamhetsbeskrivning

Nämndsordförande: Patrik Sjöstedt  
Förvaltningschef: Joanna Holden

### Uppdraget

Kultur- och fritidsnämnden har ansvar för att kommunens uppgifter inom kultur- och fritidsverksamheten utförs, dvs. främja folkbiblioteksverksamhet samt arbeta för förverkligandet av kommunens kultur- och fritidspolitiska mål.

Nämndens inriktning är ett varierat kultur- och fritidsliv som erbjuder frihet, öppenhet, kvalitet och mångfald samt ger möjlighet till fysiska aktiviteter, sociala kontakter, stimulans och utveckling för alla invånare, oavsett var i kommunen du bor, oavsett nationalitet, utbildning, ålder, kön, ekonomiska villkor och hälsa eller funktionsnedsättning.

Nämnden/förvaltningen arbetar för kulturens och fritidens egen-värde men ser också att nämnden/förvaltningen kan bidra hälsofrämjande.

Vidare arbetar nämnden/förvaltningen för ett fruktbart samarbete med Region Blekinge.

Nämnden ansvarar även för biblioteksverksamhet (ett huvudbibliotek och två filialer), allaktivitetshus (Växtverket) samt simhall/gym (Holjebadet).

### Verksamhetsmål

Utvecklingsområden/övergripande mål 2019 är:

#### Nära till allt – hållbar livsmiljö

- Kultur- och fritidsförvaltningen/nämnden ska präglas av hög tillgänglighet och ett gott bemötande.
- Föreningslivet ska erbjudas stöd i arbetet med att nå sina mål. Stöd ges även för att utvecklas och kunna verka brett.

#### Barnen i centrum-hållbar uppväxt

- Barn- och ungdomar ska ha möjlighet till en aktiv fritid med tillgång till bland annat naturupplevelser och kultur- och idrottsaktiviteter.

I allt vi gör ska vi värna demokratibegreppet genom att exempelvis verka för god bildning, mångfald samt minska det digitala utanförskapet. Nämnden arbetar inte direkt med kommunens mål "jobb till 1000", utan det görs indirekt genom att vi arbetar för ett levande kultur- och fritidsliv vilket forskning visar är en etableringsfaktor för såväl medborgare som företag.

Inriktningen med dess målsättningar är uppdelade i olika mätbara mål och aktiviteter på såväl nämndnivå som inom de specifika verksamheterna.

### Årets verksamhet 2019

Budgetramen är ökad med 135 tkr avseende kostnadsökning vid flytt till Medborgarhuset, KLF har gjort motsvarande ramsänkning. Nämnden äskar utökad ram med eventuella ökade kostnader för konstgräsplan i Olofström.

Dessutom finns följande behov som ej är inrymda i budgeten (om medel beviljas i investeringsbudgeten) i följande prioriteringsordning. Ökning 0,5 tjänst Holjebadet 224 tkr, Investering Ävallen 20 tkr, Investering Ridhuset 20 tkr, Ökning för ökade kostnader scenkonst i skola 40 tkr, Ökning för e-media 30 tkr, Ökning verksamhetsbidrag kulturföreningar 35 tkr samt Teatersatsning 150 tkr.

## **Verksamheterna**

### **30 Allmän fritidsverksamhet**

Neddragning har skett med 58 tkr.

### **31 Allmän kulturverksamhet**

Neddragning har skett med 30 tkr.

Fortsatt satsning på Berättarkraft.

Ytterligare i nuläget ofinansierade behov ej med i budgeten är verksamhetsbidrag kultur (föreningsbidrag) 35 tkr  
Scenskunst i skolan 40 tkr  
Teatersatsning 150 tkr

### **32 Biblioteksverksamhet**

Oförändrad verksamhet med inriktning på verksamhet för barn och unga. Samverkan med skola och studieförbund.

Bidrag från Kulturrådet har erhållits för investering av meröppet i Jämshög och Kyrkhult. Driftskostnad för dessa har medtagits.

En neddragning har skett med 20 tkr.

Ytterligare ofinansierat behov ej med i budgeten är 30 tkr för e-media

### **34 Idrotts- och fritidsanläggningar**

Kostnader för konstgräsplanen i Olofström är medräknade med 755 tkr enligt tidigare ramökning. Medel kommer att äskas med eventuellt tillkommande kostnader.

Bågskyttelokal är medräknad för halvår, minskning med 98 tkr.

I Investeringsbudgeten ligger kostnader på ridanläggning och Åvallen. Driftskostnader för dessa, 40 tkr, har ej rymts i budgeten. Behov av 0,5 tjänst, 224 tkr, på badet har ej medtagits.

### **35 Fritidsgårdar**

Bidrag till fritidsgårdar är medtagen med 800 tkr som tidigare år.

Två tjänster bekostas av sociala investeringsfonden även 2019. Behovet kvarstår för 2020.

Samverkar med olika aktörer när det gäller nattvandring.

Arbetar aktivt med mjölkältet.

## **61 Övriga insatser**

En personal med arbetsmarknadsåtgärder är medtagen här.

### **Intern kontroll**

2018 års internkontrollplan antogs 180208. Ny plan inför 2019 kommer att antas.

### **Framtiden**

Vi ser med tillförsikt på framtiden och i förvaltningen finns god kompetens, en vilja att samordna och ta tillvara den kunskap som finns inom organisationen.

Personalförsörjning ser vi kan bli en utmaning inom en del områden. Exempelvis bibliotek. Vi behöver säkra vår ställning som en attraktiv arbetsgivare in i framtiden och satsa på det.

Vi samarbetar också ofta med externa partners. Samverkan med föreningslivet i kommunen och deras stora engagemang är en av grundpelarna för verksamheterna.

Vi ser att vi behöver satsa på digitalisering där den satsning nämnden önskar genomföra på Meröppet på filialbiblioteket är ett steg i den riktningen.

# Driftsbudget 2019

Socialnämnden/Socialförvaltningen

Nämndsordförande: Miroslav Milurovic  
Förvaltningschef: Camilla Munther

	Utfall 2017	Budget 2018	Budget 2019	Ökning/ minskning %	Differens 2019-2018
<b>NÄMND: 7 Socialnämnden</b>					
Intäkter	-94 858	-88 027	-94 115	6,9%	-6 088
Kostnader	421 829	422 183	435 976	3,3%	13 793
<b>NETTO:</b>	<b>326 971</b>	<b>334 156</b>	<b>341 861</b>	<b>2,3%</b>	<b>7 705</b>
10 Nämnd- o styrelse verksamhet					
Kostnader	745	940	940	0,0%	0
<b>NETTO:</b>	<b>745</b>	<b>940</b>	<b>940</b>	<b>0,0%</b>	<b>0</b>
51 Äldreomsorg					
Intäkter	-28 189	-28 136	-32 477	15,4%	-4 341
Kostnader	209 386	215 732	227 415	5,4%	11 683
<b>NETTO:</b>	<b>181 197</b>	<b>187 596</b>	<b>194 939</b>	<b>3,9%</b>	<b>7 343</b>
52 Funktionsstöd					
Intäkter	-27 358	-28 227	-27 859	-1,3%	368
Kostnader	98 140	95 633	95 785	0,2%	152
<b>NETTO:</b>	<b>70 782</b>	<b>67 406</b>	<b>67 926</b>	<b>0,8%</b>	<b>520</b>
53 ÄO Förebyggande vht o färdtjänst					
Intäkter	-86	-90	-95	5,6%	-5
Kostnader	1 948	1 859	1 918	3,2%	59
<b>NETTO:</b>	<b>1 862</b>	<b>1 769</b>	<b>1 823</b>	<b>3,1%</b>	<b>54</b>
54 ÄO/HO Gem adm					
Intäkter	-5 662	-3 565	-3 565	0,0%	0
Kostnader	22 683	22 667	26 398	16,5%	3 731
<b>NETTO:</b>	<b>17 021</b>	<b>19 102</b>	<b>22 833</b>	<b>19,5%</b>	<b>3 731</b>
55 IFO Placeringar Bou/missbruk					
Intäkter	-6 419	0			
Kostnader	21 002	12 261	12 002	-2,1%	-259
<b>NETTO:</b>	<b>14 583</b>	<b>12 261</b>	<b>12 002</b>	<b>-2,1%</b>	<b>-259</b>
56 IFO Öppna insatser BoU					
Intäkter	-42	-20	-20	0,0%	0
Kostnader	2 077	2 273	1 706	-24,9%	-567
<b>NETTO:</b>	<b>2 035</b>	<b>2 253</b>	<b>1 686</b>	<b>-25,2%</b>	<b>-567</b>
57 IFO Ek bistånd/övr vuxenvård					
Intäkter	-106	-130	-628	383,1%	-498
Kostnader	2 525	2 282	2 118	-7,2%	-164



	Utfall 2017	Budget 2018	Budget 2019	Ökning/ minskning %	Differens 2019-2018
<b>NETTO:</b>	2 418	2 152	1 490	-30,8%	-662
<b>58 IFO Gem adm/Familjerätt</b>					
Intäkter	-3 343	-4 166	-4 178	0,3%	-12
Kostnader	15 168	17 111	17 744	3,7%	633
<b>NETTO:</b>	11 824	12 945	13 566	4,8%	621
<b>59 Gem adm socialkontor</b>					
Intäkter	-1 115	-200	-2 601	1200,5%	-2 401
Kostnader	16 343	17 732	17 976	1,4%	244
<b>NETTO:</b>	15 228	17 532	15 375	-12,3%	-2 157
<b>60 Flyktingverksamhet</b>					
Intäkter	-69	0			
Kostnader	2 721	0			
<b>NETTO:</b>	2 652	0	0		0
<b>61 Arbetsmarknadsåtgärder</b>					
Intäkter	-22 468	-23 493	-22 692	-3,4%	801
Kostnader	29 088	33 693	31 973	-5,1%	-1 720
<b>NETTO:</b>	6 620	10 200	9 281	-9,0%	-919

## Verksamhetsbeskrivning

**Anmärkning:** Årets driftsbudget 2019 har av olika anledningar inte kunnat levereras i rätt tid enligt tidplan. Varför driftsbudget 2019 inte är beslutat i SNau, SN eller förhandlats enligt MBL 11§ med fackliga organisationer.

**Socialnämndens verksamhetsområde**  
Socialnämndens verksamhetsområde i Olofströms kommun täcker alla åldersgrupper och är uppdelade på vård och omsorg om äldre, funktionshindrade, hälso- och sjukvård, bostadsanpassningar, individ och familjeomsorg och arbetsmarkandsverksamhet.

**Socialnämndens övergripande mål**  
Olofströms kommun arbetar efter visionen Heja Olofström! Olofströms kommun ska vara expansiv och stolt. År 2025 är vi 14 000 invånare. För att nå dit ställs fokus på tre övergripande mål Nära till allt, Barnen i centrum och Jobb till 1000. Nedanstående mål är kopplade till det övergripande målet Nära till allt.

### Brukarmål

- Kommuninvånare som har kontakt med socialförvaltningen ska få ett *respektfullt bemötande*.
- Kommuninvånare skall *uppleva ökad trygghet* i sin livssituation efter kontakt med socialförvaltningen
- Kommuninvånare skall *uppleva delaktighet i upprättande och utformning av insatser* från socialförvaltningen.
- Kommuninvånare med beviljad hemsjukvård skall erhålla god och säker hälso- och sjukvård av socialförvaltningen.

### Personalmål

- Anställda inom socialförvaltningen ska trivas på sin arbetsplats
- Anställda inom socialförvaltningen ska uppleva meningsfullhet i arbetet

- Anställda inom socialförvaltningen ska ha kompetens och arbeta med kommuninvånaren i fokus.
- Sjukfrånvaron i socialförvaltningen ska minska.

Specifika mål som avser barn och unga har lagts till och som kopplas till det övergripande målet Barnen i centrum. Målen utgår dock från de nuvarande målen om trygghet och delaktighet.

Lämpliga indikatorer har lagts till för samtliga mål.

### Årets verksamhet

De senaste åren har efterfrågan på socialtjänstens tjänster ökat och förändrats inom samtliga verksamhetsområden. Digitaliseringen är igång och kräver nya dataprogram, digitala trygghetslarm, digitala hjälpmedel, utbyggnad av Wifi etc. Även arbetsmetoder förändras med digitaliseringen. Initialt är det en kostnadsökning med förväntad effekt på effektivare lösningar och resursbesparingar.

Under 2018 har Garvaregården byggts ut med 10 nya boendeplatser som tas i bruk våren 2019, kvarstår gör ombyggnad av servicelägenheterna på Garvaregården. Beräknas vara klart sommaren 2019. Arbetsmiljöverkets inspektion dömde ut 9 av de befintliga boendeplatserna på Klintens demensboende. Under första halvåret 2019 har äldreomsorgen därför 9 boendeplatser färre. Hyreskostnaden ligger högre då det är nybyggda lokaler och Klintens lokaler kvarstår. I budgeten ingår att stänga resterande del av Klinten vid halvårsskiftet.

Även inom funktionsstöds har det gjorts inspektioner i form av brandinspektioner. Omflyttningar har gjorts utifrån förändrade behov och brukare. Totalt sett lika många boendeplatser som 2018 och utökning med en nattjänst på ett boende.

Under 2018 har grundbemanningen inom hemtjänsten utökats med 10 årsarbetare för att skapa kontinuitet hos vårdtagarna, upprätthålla arbetsgivareansvaret och hållbarheten i en växande verksamhet. Kostnaden är medtaget i 2019 års budget. Då den utökade grundbemanning ersätter vid sjukdom och annan frånvaro beräknas inte kostnaden ökar fullt ut motsvarande 10 årsarbetare.

Digitala och effektivare planeringssystem samt effektivare schemaläggning beräknas minska kostnaden för personal inom såväl funktionsstöd som äldreomsorgen.

Inom hemsjukvården har kravet på avancerad vård i hemmet ökat. Detta bidrar till att det krävs utökning av personal såväl dag som natt. Behovet av hjälpmedel ökar då flera vårdtagare kommer hem tidigare och vårdas i hemmet i större utsträckning. Kostnadsökningen minskas dock genom förändrat arbetssätt inom rehab. Inom hälso- och sjukvården görs omflyttningar så att verksamheten kommer närmare övrig vårdpersonal och därmed kan arbeta effektivare tillsammans runt den enskilde.

Kraven på korta handläggningstider inom äldreomsorgen och funktionsstöd ökar för att möta upp landstingets kortare utskrivningstider och införandet av nya Lagen om samverkan, LOS. Antalet handläggare behöver därför utökas. Mer komplexa ärenden med större vårdbehov kräver samordnade insatser. Samverkan kräver resurser från hälso- o sjukvården, äldreomsorg och funktionsstöd och övriga aktörer och ger högre kvalitet till den enskilde.

Äldreomsorgens verksamhetsområde växer och kommer att delas i Ordinärt och Särskilt boende med två verksamhetschefer. Hälso- och sjukvården blir inte längre ett eget verksamhetsområde, utan kommer att organiseras under äldreomsorgen med en enhetschef för sjuksköterskor och en för rehab-personal. Förväntad effekt är effektivare samverkan och personalanvändning.

Den politiska inriktningen är att kommuninvånarna så långt som möjligt ska bo kvar i ordinärt boende. En förutsättning för detta är inriktningen att ha kvar seniorkonsulenten för äldre som genom aktivitet och sociala möten arbetar tidigt uppsökande och förebyggande.

Arbetet runt den ökade psykiska ohälsan fortsätter i projektform via finansiering av statsbidrag. Likaså finansieras utökad bemanning förutom tidigare nämnda inom hemtjänsten via statsbidrag.

Inom individ och familjeomsorgen och arbetsmarknadsenheten fortsätter utvecklingsarbetet med ökad samverkan och helhetslösningar i social problematik. Bland annat riktade insatser mot ungdomsarbetslöshet och integration samt ett fortsatt gemensamt arbete med arbetslinjen, arbete/sysselsättning prioriteras framför bidrag. Arbetslinjen skapar förutsättningar för social hållbarhet genom att de primära behoven, arbete, boende och trygg uppväxt, tillgodoses.

Inom arbetsmarknadsenheten har beviljats EU-medel för att finansiera Navigatorscentrum. Vid föregående års budget drogs personalkostnaderna ner inom arbetsmarknadsenheten vilket i årets budget därför utökas igen för att möta upp behoven som finns i verksamheten. Kostnaderna för arbetsmarknadsåtgärder är minskade utifrån färre platser inom främst nystartsjobben.

Öppenvården startade 2017/2018 i arbetet mot missbruk i alla åldrar. Enheten har visat goda resultat. Öppenvården är finansierat via sociala investeringsfonden. Några politiska beslut om fortsättningen är inte fattade och därför inte medtaget i budget.

Även inom individ och familjeomsorgen arbetar verksamheten med inriktning av hemmaplanslösningar. Därav minskas kostnaderna för institutionsbehandling, familjehem och kontaktpersoner.

Inom förvaltningens administration har en utökning skett då den administrativa hanteringen ökat.

Med anledning av arbetsmiljöverkets inspektion och påpekande har arbetsuppgifter kopplade till förvaltningens fordon samlats under en nyinrättad tjänst som bilansvarig.

Svårigheter vid rekrytering har bidragit till att lönerna stigit. Likaså har kostnaderna för förvaltningens lokaler ökat. I årets budget är det även en ökning avseende förebyggande kostnader hos företagshälsovården som hänger ihop med målet att sänka sjuktalet.

Förvaltningen har tagit fram ett antal åtgärder och kostnadsbesparingar därav är den allmänna besparingen på totalt 2,1 mkr.

### **Intern kontroll**

Socialnämnden beslutar om intern kontrollplan för varje verksamhetsår. Planen är en del i att säkerställa kvaliteten och rättssäkerheten för den enskilde.

### **Personalutveckling**

Socialnämnden har antagit mål gällande arbetsmiljön inom socialförvaltningen. Förvaltningens handlingsplan innefattar riktade insatser mot sjuktalen, utbildning i systematiskt arbetsmiljöarbete, anpassning av styrsystem och ledningssystem.

Fokus på rekrytering och tydliggörande av roller ger förutsättningar att lösa personalförsörjningen. Likaså behöver personal med rätt kompetens rekryteras och specialiseras utifrån målgrupp.

### **Framtiden**

I framtiden finns möjligheterna för att fortsätta utveckla vård och omsorg. Fortsatta krav på valfrihet och individuella lösningar från den enskilde tvingar ständigt fram nya metoder.

Yttre förändringar såsom lagen om samverkan, LOS, har präglat arbetet inom omsorgen och hälso- och sjukvården 2018. Omställningen till allt mer kvalificerad vård i hemmet och utökad samverkan med vårdcentralerna förväntas fortsätta 2019. Behov av

kompetensutveckling och specialisering samt fortsatt utveckling av digitala och tekniska hjälpmedel likaså.

Framtidens särskilda boende behöver specialiseras och anpassas efter målgrupp. Detta kan innebära en ökad kostnad och ställer krav på en långsiktig strategi för äldreomsorgen och funktionsstöds boendeförsörjning. Tidigt förebyggande insatser behöver prioriteras, likaså sociala mötesplatser.

Navigatorcentrums fortsatta arbete med att få unga personer ut i arbete/studier i samverkan med skola och övriga aktörer är samhällsekonomiskt viktigt. Det ger också förutsättning att rekrytera och arbeta på en långsiktig och hållbar arbetsmarknad.

Inom barn och vuxenenheten behöver fokus ligga på att utveckla befintliga arbetsmetoder för att kunna erbjuda kvalificerad behandling och kostnadseffektiva lösningar. Det tidigt uppsökande och förebyggande arbetet inom området är en viktig komponent för att skapa resultat.

Förvaltningens fortsatta arbete inriktas på att tydliggöra och stärka ledarskapet, utveckla kvalitetsarbetet och tydliggöra målbilden. Salutogent arbetssätt ska fortsätta att prägla förvaltningen och stärka arbetsglädjen.

# Driftsbudget 2019

Finansieringen

Ekonomichef: Karl Andræ

	Utfall 2017	Budget 2018	Budget 2019	Ökning/ minskning %	Differens 2019-2018
<b>NÄMND: 8 Finansieringen</b>					
Intäkter	-839 582	-838 451	-888 807	6,0%	-50 356
Kostnader	84 465	90 343	81 652	-9,6%	-8 691
<b>NETTO:</b>	<b>-755 117</b>	<b>-748 108</b>	<b>-807 155</b>	<b>7,9%</b>	<b>-59 047</b>
<b>25 Parkverksamhet</b>					
Intäkter			-39 000		-39 000
<b>NETTO:</b>			<b>-39 000</b>		<b>-39 000</b>
<b>90 Personalens försäkringar o pensioner</b>					
Intäkter	-30 018	-32 822	-36 033	9,8%	-3 211
Kostnader	43 932	45 348	47 965	5,8%	2 617
<b>NETTO:</b>	<b>13 913</b>	<b>12 526</b>	<b>11 932</b>	<b>-4,7%</b>	<b>-594</b>
<b>91 Kalkylerad kapitalkostnad</b>					
Intäkter	-4 864	-4 592	-6 250	36,1%	-1 658
<b>NETTO:</b>	<b>-4 864</b>	<b>-4 592</b>	<b>-6 250</b>	<b>36,1%</b>	<b>-1 658</b>
<b>92 Skatteintäkter</b>					
Intäkter	-581 018	-600 291	-617 045	2,8%	-16 754
<b>NETTO:</b>	<b>-581 018</b>	<b>-600 291</b>	<b>-617 045</b>	<b>2,8%</b>	<b>-16 754</b>
<b>93 Gen statsbidrag o skatteutjämn</b>					
Intäkter	-215 039	-193 316	-183 377	-5,1%	9 939
Kostnader	35 236	27 168	15 422	-43,2%	-11 746
<b>NETTO:</b>	<b>-179 804</b>	<b>-166 148</b>	<b>-167 955</b>	<b>1,1%</b>	<b>-1 807</b>
<b>94 Finansiella intäkter</b>					
Intäkter	-8 574	-7 430	-7 102	-4,4%	328
Kostnader	2	60	60	0,0%	0
<b>NETTO:</b>	<b>-8 573</b>	<b>-7 370</b>	<b>-7 042</b>	<b>-4,5%</b>	<b>328</b>
<b>95 Finansiella kostnader</b>					
Intäkter	-68	0			
Kostnader	401	442	1 238	180,1%	796
<b>NETTO:</b>	<b>333</b>	<b>442</b>	<b>1 238</b>	<b>180,1%</b>	<b>796</b>
<b>96 Övr finansiella fordr o skulder</b>					
Kostnader	29	45	30	-33,3%	-15
<b>NETTO:</b>	<b>29</b>	<b>45</b>	<b>30</b>	<b>-33,3%</b>	<b>-15</b>
<b>99 Förändring av eget kapital</b>					
Kostnader	4 866	17 280	16 937	-2,0%	-343
<b>NETTO:</b>	<b>4 866</b>	<b>17 280</b>	<b>16 937</b>	<b>-2,0%</b>	<b>-343</b>

## Budgetkommentar

Ekonomichef: Karl Andrae

### 251 Parkverksamhet

Det har budgeterats med en intrångsersättning från Länsstyrelsen med 39,0 mkr. Ersättningen grundas på de naturskyddsområden inom kommunens mark som skapades en gång i tiden där kommunen nu ersätts för intrånget.

### Finansiering, personalförsäkring, pensioner m m

#### 901 Utbetalda pensioner

KPA:s beräkning i september 2018 ligger till grund för budgetering. Löneskatt utgår med 24,26 procent på direkta utbetalningar. I budgeten ingår även förvaltningsersättning till KPA uppräknat från 2018 års budget med 3,6 %. För planåren 2019 och 2020 är uppräknningen 3,6 % respektive 3,6 %. Totalt är budgeterat 19,4 mkr.

#### 902 Ökning av semesterlöneskuld

Vid delårsbokslutet 2018-08-31 var skulden 21,6 mkr inklusive sociala avgifter. Semesterlöneskuld har visat sig oerhört svårt att budgetera. Ena året har den ökat och ett annat år minskat. Det som gör det svårt är att uttagen har varierat över åren. För 2018 budgeterades med en ökning om 2,0 mkr med en delårsprognos som visar på en ökning om 1,0 mkr. För 2019 med planår 2020 och 2021 är antaget att utfallet kommer att bli i nivå med 2017 vilket innebär en ökning med 2 mkr per år.

#### 903 Skuld för okompenserad övertid

Vid delårsbokslutet 2018-08-31 var skulden 2,0 mkr inklusive sociala avgifter. Budgeten omfattar utöver förändring av

antal timmar även prisuppräkning på skulden; total budgeterad kostnad 100 tkr.

#### 904 Ökning av pensionsskuld

KPA:s beräkning i september 2018 ligger till grund för beräkningen. Ökningen skall motsvara intjänad pension under året minus utbetalda pensioner. Total budgeterad kostnad 26,9 mkr vilket i sin helhet avser den individuella delen. I de budgeterade beloppen ingår löneskatt med 24,26 %. Ökningen av pensionsskuld avser den avgiftsbestämda ålderspensionen (individuella delen om 4,5 % av lönesumman) och betalas in till Pensionsvalet mars året efter. Själva avsättningskulden minskar årligen och för 2019 med -0,2 mkr. Eftersom fritidspolitiker numera också får rätt till pension på sina ersättningar minskar skulden långsammare eftersom vi här bygger upp en ny skuld då detta inte går att lösa in.

#### 905 Kalkylerad Pensionskostnad

Vi följer Sveriges Kommuner och Landstings rekommendation och beräknar kalkylerad löneskatt på pensionskostnader. År 2019 är procentsatsen 7,70 % av lönesumman. Med en beräknad lönesumma på 468 mkr blir pensionsavgiften ca 36,0 mkr.

#### 906 Personalomkostnadsdifferens

Personalomkostnadsdifferensen uppstår genom att arbetsgivaravgifterna är åldersberoende med en rabatt äldre medan intäkten i finansieringen belastar verksamheterna med full avgift.

I budget 2019 har beräknats 1,2 mkr i personalomkostnadsdifferens vilket motsvarar 2017 års utfall.

### 910 Kalkylerade kapitalkostnader

Avskrivning av anläggningstillgångar. En ny lag (2018:597) om kommunal bokföring och redovisning träder i kraft den 1 januari 2019. RKR kommer under hösten att arbeta med att uppdatera och anpassa sina rekommendationer till den nya lagen. Vi kommer att följa RKR:s rekommendation. De interna kapitalkostnaderna beräknas efter nominell metod, vilket innebär att avskrivning beräknas på anskaffningsvärdet och intern ränta beräknas på bokfört värde. Avskrivningstiden sätts till beräknad nyttjandeperiod och anläggning med flera delar med olika nyttjandeperioder med väsentligt värde delas upp för komponentavskrivning.

### Intern ränta på anläggningstillgångar

Internränta beräknas på anläggningstillgångarnas bokförda värde. Intern ränta ingår i de kapitalkostnader som belastar de olika verksamheterna. Summa intern ränta upptas som intäkt på denna verksamhet i driftbudgeten. Räntesatsen är 1,75 % (1,75 %) i 2019 års budget. Totalt har här budgeterats 6,3 mkr vilket återfinns som kostnader i verksamhetsbudgetarna.

### 92 Skatteintäkter

Utdebiteringen under år 2019 är beräknad till 21,71 per skattekrona. Skattesatsen är sänkt med 45 öre vilket motsvarar den skatteväxling som är gjort med Region Blekinge. Region Blekinge tar över ansvaret för kollektivtrafiken samt övriga delar som tidigare legat på kommunalförbundet Region Blekinge som upphör. Enligt Sveriges Kommuner och Landstings beräkning 2018-09-28 cirkulär 18:35 av skatteintäkter beräknas dessa till 614,7 mkr med 21:71 i utdebitering. Beräkningen grundar sig på 13 338 invånare vilket utgör den befolkningsmängd kommunen hade tre år tidigare dvs 2016-11-01 då det är dessa som styr 2019 års skatteintäkter.

För 2019-2023 utgår en mellankommunal kostnadsutjämning för att kompensera att Olofströms kommun förlorat gentemot andra kommuner vid skatteväxlingen avseende region Blekinge. Den mellankommunala kostnadsutjämningen utgår med 2,4 mkr för 2018 och trappas ned med 10 %-enheter/år t o m 2023 varpå den därefter upphör.

### 931 Generellt statsbidrag

Regleringsbidrag/avgift  
Alla regleringar, tillskott samt övriga förändringar av statens bidragsgivning till kommunerna sker genom en förändring av regleringsbidraget/avgiften.

Regleringsbidraget/avgiften består av:

- Skillnaden mellan det generella statsbidraget som aviserats i budgetpropositionen och netto av den statliga inkomstutjämningen.
- Kostnaden för strukturbidrag
- Kostnaden för införandebidrag
- Kostnaden för uppräknig av inkomstutjämningen
- Den del av välfärdsmiljarderna som inte är hänförlig till flyktingkvoten utan är befolkningsrelaterad.

Enligt Sveriges Kommuner och Landstings cirkulär 18:35 innebär det för Olofströms kommuns del regleringsbidrag med 6,0 mkr.

Den del av välfärdsmiljarderna som är baserad på flyktingkvoten är beräknad till 11,4 mkr för 2019.

Kommunal fastighetsskatteavgift  
För 2008 infördes en kommunal fastighetsskatteavgift. Avgiften för 2008 utgick med 1 316 kr/invånare för samtliga kommuner. Fr.o.m. 2009 så tillgodoförs varje enskild kommun sin respektive skatteunderlagsökning. De faktiska skillnaderna i hur mycket fastighetsavgifter som kommer att betalas för bostäder i olika kommuner är mycket stora. De största avgiftsintäkterna (räknat per invånare) har kommuner med många och attraktiva fritidshus som ännu inte slagit i taket för fastighetsavgiften. Lägst avgiftsintäkter per invånare har kommuner

där bostadsmarknaden domineras av flerbostadshus samt kommuner med låga priser och taxeringsvärden för småhus. För 2019 beräknas kommunal fastighetsavgift ge intäkter om 20,2 mkr vilket är 1,0 mkr lägre än 2018 års budget.

### 933 Inkomstutjämning

Enligt Sveriges Kommuner och Landstings beräkning 2018-09-28 cirkulär 18:35 är Olofströms kommun garanterad ett skatteunderlag för 2019 på 3 563 920 tkr (räknat på 13 541 invånare per den 1/11 - 18). Vårt eget uppräknade skatteunderlag utgör 2 831 281 tkr. Mellanskillnaden på detta multiplicerade med den länsvisa skattesatsen om 19,11 procent ger en inkomstutjämning på 140,0 mkr.

Definitiva uppgifter för garanterad skattekraft och uppräkningsfaktorer för eget skatteunderlag fastställs av Skatteverket i december 2018.

### 934 Kostnadsutjämning

Kostnadsutjämningen för Olofströms kommuns beräknas minska från 27,4 mkr till 18,4 mkr. Kommunens kostnader har över tid ökat från ett plus med 103 kr/invånare under 2007 till ett minus med - 1 356 kr/invånare under 2019. Enligt aktuellt utredningsförslag från utredningen "lite mer lika" skulle Olofströms kommuns kostnadsutjämning förbättras med 15,9 mkr. I detta är avräknat den förändring i kollektivtrafiken om 4,3 mkr som istället kommer Landstinget till del eftersom vi skatteväxlar. I budget 2019 samt planår är förslaget inte beaktat eftersom vi inte vet när och om det kommer att gå igenom.

### 936 Utjämningsbidrag LSS

Enligt Sveriges Kommuner och Landstings cirkulär 18:35 uppgår bidraget till 428 (396) kronor per invånare vilket totalt ger 5,8 (5,3) mkr.

### 94 Finansiella intäkter

Utdelning från Holje Holding har beräknats med 3 mkr.

Borgensavgifter har tidigare beräknats med 0,30 procent för helägda bolag och med 0,35 % för delägda VMAB; här utgår borgensavgift med 0,35 %. Fr om 2019 används en ny modell för borgensberäkning där respektive bolags finansiella status avgör vilken borgensavgift som utgår. Modellen är framtagen av Söderberg och Partners och används av ett antal kommuner i Sverige. Borgensavgifterna för 2019 kommer att variera mellan 0,25 % till 0,51 %.

### 95 Finansiella kostnader

Räntekostnader har beräknats enligt kommunens långtidsprognos där simulerade räntekostnader utifrån lagd investeringsplan ingår. Räntekostnaderna är beräknade utifrån de av marknaden satta priserna för respektive år med ett påslag om 0,5 %-enhet.

Bankavgifter och courtage har beräknats till 150 tkr vilket är i nivå med både budget för 2018 samt utfall för 2017. Ränta på pensionsåtagande har av KPA beräknats till 0,3 mkr.

### 96 Avskrivning av fordringar

Avskrivning av fordringar har beräknats till 30 tkr vilket är något lägre än 2018 års budget och i nivå med 2017 års utfall.

### 99 Anslag till kommunstyrelsens förfogande

Till kommunstyrelsens förfogande har avsatts 3,3 mkr för oförutsedda kostnader.

Till kommunstyrelsens förfogande ligger dessutom 2019 års löneökningar lagda centralt precis som för 2018. Detta betyder att nämnderna själva inte har några medel utlagda för löneökningar utan att de får dessa efter att personalutskottet godkänt löneökningarna för respektive nämnd samt för kommunen som helhet. För 2019 är avsatt 13,637 mkr för löneökningar.



## Investeringsbudget 2019

	Budget Budgetår Före överf.	Plan 2020	Plan 2021
Kommunstyrelsen	43 100	61 480	19 300
Kultur- och fritidsnämnden	623	623	623
Utbildningsnämnden	1 450	1 450	1 450
Socialnämnden	3 664	1 360	860
<b>Summa totalt:</b>	<b>48 837</b>	<b>64 913</b>	<b>22 233</b>

**OBS! Exklusive överföringar**

# Investeringsbudget 2019

Kommunstyrelsen/Kommunledningsförvaltningen

Nämndsordförande: Sara Rudolfsson

Förvaltningschef: Iréne Robertsson

Projektbeskrivning	Budget <=2018	Budget 2019	Budget 2020	Budget 2021	Summa budget
Intrångsdetektering	0	500			500
E-tjänstplattform	0	1 000			1 000
Investeringsram för Kommunledningsförvaltningen	3 000	2 000	2 000	2 000	9 000
Beläggning enligt plan på kommunala vägar	3 000	3 000	3 000	3 000	12 000
Trafiksäkerhet	100	300	300	300	1 000
Brorenoveringar	800	800	800	800	3 200
Anslutningar Riksväg 15	5 450	6 000			11 450
Förnyelse armaturer på gatubelysning	0	500	500	500	1 500
Ny gatubelysning Jämshög-Bilprovningen		600	0	0	600
Byte av hastighetsskyltar		200	200	200	600
Försköning och utveckling av byarna	400	250	250	250	1 150
Gestaltning av Å-rummet	1 000	500			1 500
Friluftspan, åtgärder	200	100	100	200	600
Bro över Frickasundet i Halen		1 500	2 000		3 500
Badplatser	100	100	100	0	300
Värmeboxar		270	180	0	450
Skolvärmeri		500	0	0	500
Investeringsram för kommunens fastigheter	0	4 000	4 000	4 000	12 000
Investeringsram utbyte komponenter i fastigheterna OHAB	0	7 500	7 500	7 500	22 500
Fastigheter; skalskydd o larm		250	250	250	750
Uppgradering Wifi skolorna		730			730
Alla skolorna, duschbås		300	300	300	900
Ridstallet, ombyggnad gödselhantering		200			200
Ridanläggningen, asfaltering vägar		200			200
Åvallen, omklädning/dusch		400			400
Ekeryds förskola, nya förråd (2 st)		250			250
Grännums förskola, utesov		200			200
Högavångskolan, bygga om Mediahuset och handikappsanpassa		5 500			5 500
Högavångskolan, nytt kök personalrum	70	300			370
Renovering Högavångsskolans kök		3 000	0	0	3 000
Vilboksskolan, personaltoaletter		150			150
Rödhufts förskola, nytt personalrum planeringsrum och kontor		2 000			2 000
Holjegården	101 800	0	40 000		141 800
<b>NETTO</b>		<b>43 100</b>	<b>61 480</b>	<b>19 300</b>	<b>239 800</b>

**Förändring sedan beslut KF 180618**

Beläggningar enskilda vägar	2019- 2 000tkr	2020- 2 000tkr	2021- 2 000tkr	<b>TAS BORT</b>		
Gestaltning av Å-rummet	2019- 1 000tkr	<b>ändras till</b>	2019- 500 tkr			
Friluftspan, åtgärder	2019- 200 tkr	2020- 200 tkr	<b>ändras till</b>	2019 -100tkr	2020- 100tkr	
Bro över Frickasundet	2019- 1 500tkr	2020- 2 000tkr	<b>läggs till</b>			

## Verksamhetsbeskrivning

Nämndsordförande: Sara Rudolfsson  
Förvaltningschef: Iréne Robertsson

### Kommentarer till investeringsredovisning

#### Intrångsdektering

En lösning för intrångsdektering i nätverket. Ett system som hjälper att hitta inkräktare i våra IT-system och nätverk.  
Summa: 500 tkr

#### E-tjänstplattform

En sammanhållen plattform för e-tjänster för att kunna möta de framtida behoven som krävs när det gäller digitalisering.  
Summa: 1 000 tkr

#### Investeringsram för Kommunledningsförvaltningen

Löpande investeringsprojekt som kan nyttjas av förvaltningens verksamheter i ekonomisk kalkyl motiverande investeringar.  
Summa: 2 000 tkr

#### Beläggning enligt plan på kommunala vägar

Toppning av gator i tätorten. Löpande investeringsprojekt som används för att bibehålla standarden på kommunens vägnät.  
Summa: 3 000 tkr

#### Trafiksäkerhet

Investering att användas till löpande trafiksäkerhetsåtgärder. Utökas 2019 på grund av satsningar i anslutning till skolor och förskolor.  
Summa: 300 tkr

#### Brorenoveringar

Kommunen har ett stort antal broar som är i behov av renovering och det gäller både i tätorten och på landsbygden. En inventering av konsult är gjord.  
Summa: 800 tkr

#### 231411716 – Anslutningar Riksväg 15

Ny- och ombyggnad av kommunala gator i anslutning till väg 15-projektet. I investeringsbudget finns för närvarande 4.140 tkr kvar avsatta för kommunens del. Summan beräknades på tidigare ej gällande förutsättningar.  
Summa: 6 000 tkr

#### Förnyelse armaturer på gatubelysning

Äldre armaturer byts ut till mindre energikrävande LED-armaturer. Planen är att byta ca 150 armaturer årligen. Energibesparing per lampa blir ca 163 kr/år.  
Summa: 500 tkr

#### Ny gatubelysning Jämshög- Bilprovningen

Gatubelysning på gamla Banvallen sträckan Jämshög-Bilprovning. Enligt tjänsteskrivelse till KSAU daterad 2018-04-17.  
Summa: 600 tkr

#### Byte av hastighetsskyltar

Omskyltning av tätorterna i kommunen i enlighet med en hastighetsutredning gjord av konsultfirman WSP. Görs under tre år.  
Summa: 200 tkr

#### Försköning och utveckling av byarna

Utvecklingsåtgärder av offentlig miljö i Jämshög som föregås av medborgarforum hösten 2018 där invånarna får möjlighet att påverka vad som ska göras.  
Summa: 250 tkr

#### Gestaltning av Å-rummet

Etappvis utveckling av den offentliga miljön kring åarna i Olofström för att lyfta fram vattenkontakten och skapa ett attraktivt centrum.  
Summa: 1 000 tkr

### **Friluftspan, åtgärder**

Anläggning av tillgänglighetsled i Halens naturreservat. Nya sträckningar, ledmarkeringar och skyltarmaterial till leder i Halens naturreservat.

Summa: 200 tkr

### **Badplatser**

Tillgänglighetsanpassning av Halens badplats med ny badramp, gång till toalettbyggnad och fler handikapp-parkeringsplatser.

Summa: 100 tkr

### **Värmeboxar**

Byte av värmeboxar för mattransport till Äldreomsorgen.

Summa: 270 tkr

### **Skolvärmeri**

Byte av serveringsbuffé i fyra skolmatsalar; Kyrkhult, Jämshög, Grännum och Vilboken.

Summa: 500 tkr

### **Investeringsram för kommunens fastigheter**

Löpande investeringsprojekt som kan nyttjas till att göra verksamhetsanpassningar eller komponentbyte på kommunens fastigheter. Kan initieras av nyttjande förvaltning som också får ta driftskostnaden av investeringen. Beslut tas av betalande förvaltning som sedan beställs av KLF och utförs av OHAB.

Summa: 4 000 tkr

### **Investeringsram utbyte komponenter i fastigheterna (OHAB)**

Löpande investeringsprojekt som används av OHAB för att göra komponentbyte på kommunens fastigheter (tidigare planerat underhåll).

Summa: 7 500 tkr

### **Fastigheter, skalskydd och larm**

En översyn/inventering av de kommunala fastigheternas skalskydd, larm och rutiner görs under 2018-2019. Därefter en plan om åtgärder för att stärka skalskyddet.

Summa: 250 tkr

### **Uppgradering Wifi skolorna**

Installation av Wifi på skolorna; Brännaregården, Vilboken, Jämshög, Ekeryd och Kyrkhult.

Summa: 730 tkr

### **Alla skolorna, duschbås**

Installera duschbås till alla duschrum som skolorna använder. Ett löpande investeringsprojekt där alla duschrum förses med duschbås under en tid över tre år.

Motverka otryggheten vid duschningen som är ett stort önskemål från våra elever. Totalt 6 anläggningar med 96 duschar.

Summa: 300 tkr

### **Ridstallet, ombyggnad gödselhantering**

Platsen för gödselcontainer behöver byggas om för att underlätta tippning av gödsel till ett säkrare och mer lätthanterligt arbetsmoment.

Summa: 200 tkr

### **Ridanläggningen, asfaltering vägar**

Vägar till och från stall- och ridhusbyggnad är idag undermåliga. Frekvent och tung trafik gör att stora hålor uppstår i grusvägen. Lutningen på vägen behöver också riktas om för att avrinning av vatten ska ske effektivt och sedan förses med asfalt.

Summa: 200 tkr

### **Åvallen, omklädning/dusch**

Hemma- och bortalag samt domare bör ges möjlighet att duscha separat.

Summa: 400 tkr

### **Ekeryds förskola, nya förråd (2 st)**

Två nya förråd då ett har brunnit ner och bör ersättas och ett nytt behövs eftersom förskolan har utökats med nya avdelningar.

Summa: 250 tkr

### **Gränums förskola, utesov**

Utesov till de mindre barnen likt det som finns på övriga förskolor i kommunen.

Summa: 200 tkr

**Högavångskolan, bygga om  
Mediahuset och handikappsanpassa**

Bygga om för att verksamhets- och handikappsanpassa Mediahuset och på så sätt få ytterligare fyra klassrum.

Utbyggnad av objektet krävs.

Summa: 5 500 tkr

**225521617 - Högavångskolan, nytt kök  
personalrum**

Bygga om och komplettera det befintliga köket i personalrummet. Det finns sedan 2017 en investeringsbudget på 700 tkr, men den uppskattade investeringskostnad är på ca 300.

Summa: 300 tkr

**Renovering Högavångskolans kök**

Renovering och översyn av kök inkl maskiner på Högavångskolan. Kylar och frysar läcker gas. Kompressorerna är underdimensionerade. Golvavlopp behöver åtgärdas och golvet saknar halkskydd. Ventilationen orkar inte ta emot kondensen som bildas vid matlagning.

Summa: 3 000 tkr

**Vilboksskolan, personaltoaletter**

Bygga om och handikappsanpassa personaltoaletterna.

Summa: 150 tkr

**Rödhults förskola, nytt personalrum  
och kontor**

Nytt personalrum, planeringsrum och kontor då det inte finns idag.

Utbyggnad av objektet krävs. Planeras i samband med ombyggnad av köket på objektet som enligt plan ska göras 2018.

Summa: 2 000 tkr

# Investeringsbudget 2019

Utbildningsnämnden/Utbildningsförvaltningen

Nämndsordförande: Michael Henriksson  
Förvaltningschef: Ingegerd Carlsson

Projekt	Budget 2019	Plan 2020	Plan 2021
160100015 - Inventarier förskola	600	300	300
160400015 - Inventarier särskola	0	0	0
160500015 - Inventarie köket	0	0	0
162000015- Inventarier fritidshem	100	100	100
162200015 - Inventarier grundskola.	300	500	500
162400015 - Elevvård	30	30	30
164100015 - Gymnasieskolan	300	400	400
166100015 - Komvux	70	70	70
169100015 - Musikskolan	50	50	50
169900015 - Utbildningsförvaltningen	0	0	0
<b>SUMMA:</b>	<b>1450</b>	<b>1450</b>	<b>1450</b>

## Kommentarer till investeringsredovisning

Projekten prövas vid behov  
efter äskande i  
ledningsgruppen.

# Investeringsbudget 2019 Kultur- o Fritidsnämnden/Kultur- o Fritidsförvaltningen

Nämndsordförande: Patrik Sjöstedt  
Förvaltningschef: Joanna Holden

Projekt	Budget 2019	Plan 2020	Plan 2021
167600619 - Konstinköp	23	23	23
168000519 - Inventarier Holjebadet	225	225	225
168400519 - Inventarier Fritid	175	175	175
168500519 - inventarier Kultur	50	50	50
168700519 - Inventarier Biblioteket	100	100	100
168800519 - Inventarier Växtverket	50	50	50
<b>SUMMA:</b>	<b>623</b>	<b>623</b>	<b>623</b>

## Kommentarer till investeringsredovisning

167600619 - Konstinköp  
Halvt basbelopp 23 tkr  
Tillkommer 0,4 % av byggnadskostnader vid om- o tillbyggnad över 10 milj

168000519 - Inventarier Holjebadet  
Löpande investeringar 125 tkr  
Utbyte gymtrustning 100 tkr

168400519 - Inventarier Fritid  
Löpande investeringar 175 tkr

168500519 - inventarier Kultur  
Löpande investeringar 50 tkr

198700519 - Inventarier Biblioteket  
Löpande investeringar 100 tkr

198800519 - Inventarier Växtverket  
Löpande investeringar 50 tkr



# Investeringsbudget 2019

Socialnämnden/Socialförvaltningen

Nämndsordförande: Miroslav Milurovic

Förvaltningschef: Camilla Munther

Projekt	Budget 2019	Plan 2020	Plan 2021
175000514 - Gemensam adm socialförv	860	860	860
Trygghetslarmsanläggningar (Brg, Klinten, Ekdungen)	1200		
Wifi (säbo äo och fs)	504		
Möbler nya Garvaregården	500		
Sängar nya Garvaregården	200		
Möbler Garvaregården ombyggnad	200		
Möbler Socialkontoret ombyggnad	200		
Möbler Holjegården		500	
<b>SUMMA:</b>	<b>3664</b>	<b>1360</b>	<b>860</b>

## Kommentarer till investeringsredovisning

### 175000514 - Gemensam adm socialförvaltningen

Hela beloppet budgeteras på ett gemensamt projekt. När året startar går vi igenom med resp område och ser över vad som behöver investeras.

Det rör sig främst om utbyte av möbler till äldreboenden, sängar till äldreboende och LSS-boende samt något fordon till arbetscenter.

### Trygghetslarmsanläggningar (Brg, Klinten, Ekdungen)

Anläggningar avseende trygghetslarm till Brännaregården, Klinten och Ekdungen

### Wifi (säbo äo och fs)

Brännaregårdens äldreboende 24 punkter

Klintens äldreboende 10 punkter

Ekerydsplans, Liljensfors, Smålandsgatan 7, Smålandsgatan 9 Frödingvägens

Tellus och Karlfeldtsv LSS-boende 5 punkter per boende

Socialkontoret 3 punkter

### Möbler nya Garvaregården

Möbler till gemensamhetslokaler till den nya 10 platserna på Garvaregården

### Sängar nya Garvaregården

Vårdsängar till de nya 10 platserna på Garvaregården

### Möbler Garvaregården

Möbler till gemensamhetslokaler Garvaregården i samband med ombyggnad.

### Möbler Socialkontoret

Möbler till gemensamhetslokaler och nya kontorsrum på Socialkontoret i samband med ombyggnad.

### Möbler Holjegården

Möbler till gemensamhetslokaler Holjegården i samband med ombyggnad.

## Invånarantal, skattekronor & utdebitering

Budgetår	Invånare den 1/11 året före budgetåret	Skattekraft i kronor per invånare vid årets ingång	Skattekraft i procent av medelskattekräften i riket*	Placering i kommunal medelskattekräft i riket 1=bäst, 290=sämst	U t d e b i t e r i n g		
					Kommun	Region	Totalt
2003	13 651	126 180	96%	79	20,84	10,81	31,65
2004	13 548	130 596	94%	95	20,84	10,81	31,65
2005	13 525	136 686	95%	96	21,84	10,71	32,55
2006	13 409	139 997	95%	100	21,84	10,71	32,55
2007	13 369	145 348	95%	97	21,84	10,71	32,55
2008	13 243	149 745	95%	99	21,84	10,71	32,55
2009	13 159	158 203	96%	92	21,84	10,71	32,55
2010	13 114	162 278	94%	114	21,84	10,71	32,55
2011	13 018	157 965	91%	155	21,84	10,71	32,55
2012	12 880	160 279	91%	151	21,84	11,51	33,35
2013	12 878	164 086	91%	144	22,16	11,19	33,35
2014	12 902	169 701	91%	146	22,16	11,19	33,35
2015	13 035	173 324	91%	141	22,16	11,19	33,35
2016	13 138	176 007	91%	144	22,16	11,19	33,35
2017	13 338	180 859	90%	159	22,16	11,19	33,35
2018	13 476	187 111	90%	155	22,16	11,19	33,35
2019	13 541				21,71	12,04	33,75

\* Skattekraften beräknas som skatteunderlag i kronor per invånare vid taxeringsårets ingång. Underlaget är hämtat från SCB:s statistikdatabas

## Sammanlagd utdebitering

Församling	Kommunal skatt inkl. kyrkoavgift	Kommunal skatt, ej kyrkoavgift	Skatt till kommunen	Skatt till regionen	Avgift till Svenska kyrkan	Begravningsavgift *
Jämshög	35,183	34,003	21,71	12,04	1,18	0,253
Kyrkhult	35,153	34,003	21,71	12,04	1,15	0,253

\* Från och med budget för verksamhetsåret 2017 gäller gemensam begravningsavgift inom Svenska kyrkan. Det innebär att alla personer, utom de som bor i Stockholm och Tranås, ska betala samma begravningsavgiftssats. Denna förändring innebär ingen förändring av begravningsverksamhetens verksamhet eller förvaltning.

## Sammanställning över KF:s behandl. av budget 2019

### Kommunfullmäktige 2018-06-18

Investeringsbudget 2019-2021

### Kommunfullmäktige 2018-11-26

Tilläggsbeslut investeringsbudget 2019-2021

Taxor och avgifter

Kommunal borgen för de kommunala bolagen

Skattesats

Anslagsbindning

Driftsbudget

Flerårsbudget 2019-2021

Finansiella mål

# Olofströms kommun - organisation 2019

## Kommunfullmäktige 49 ledamöter

Revisionen  
5 ledamöter

Valnämnd  
5 ledamöter

Valberedning  
7-11 ledamöter

Överförmyndare

Krisledningsnämnd  
5 ledamöter

Kommunstyrelse  
13 ledamöter

Arbetsutskott  
5 ledamöter

Personalutskott  
5 ledamöter

## Kommunalförbund

- Kommunalförbundet Cura Individutveckling ansvarar primärt för institutionsvård inom det sociala området samt mottagande av ensamkommande barn.

- Region Blekinge ansvarar för regional utveckling och samordning samt kollektivtrafik och färdtjänst.

- Räddningstjänsten Västra Blekinge är ett kommunalförbund med tre medlemskommuner: Olofström, Sölvesborg och Karlshamn

- Miljöförbundet arbetar med tillsyn och kontroll för att alla i medlemskommunerna ska leva i en frisk och hälsosam miljö.

## Bolag

### Holje Holding AB

- Olofströmshus AB är ett helägt bolag som ansvarar för de av kommunen ägda lägenheter och lokaler

- Olofströms Näringsliv AB är ett helägt bolag som ansvarar för att utveckla och stärka näringslivet samt lokal-uthyrning.

- Olofströms Kraft AB är ett helägt bolag som ansvarar för elnät, fjärrvärme, bredband m.m. SBVT, är ett driftbolag för vatten och avlopp som delvis ägs av Olofströms Kraft

- Västblekinge Miljö AB är ett delägt bolag ansvarar för renhållningsverksamhet

## Kommunlednings- förvaltning

Byggnadsnämnd  
tillika Trafiknämnd  
9 ledamöter

Socialnämnd  
11 ledamöter

Utbildningsnämnd  
11 ledamöter

Kultur- och  
fritidsnämnd  
9 ledamöter

Kost  
- Kostproduktionservice

Lokalvård  
- Lokalvård

Samhällsutveckling  
- Kommunikation och marknadsföring  
- EU-samordning  
- Webb  
- GIS  
- Bygglov och markförsörjning  
- Detaljplaner  
- Kommunikationer  
- Gator och vägar  
- Park och skog  
- Krissamordning  
- Konsumentvägledning

Administration  
- Ärendebereidning och arkiv  
- Kontorsservice  
- Valadministration  
- Växel  
- Medborgarcenter  
- Turistinformation

Ekonomi  
- Upphandling  
- Ekonomisk planering och uppföljning  
- Bokföring, utbetalningar m.m.

HR  
- Övergripande personalfrågor  
- Löner, skatteredovisning m.m.

IT  
- IT-samordning  
- Digitalisering  
- Bredbandssamordning

Övergripande  
- Social hållbarhet  
- Jämställdhet och jämlikhet  
- Besökssamordning  
- Kvalitetsutveckling

Bygglov  
Trafik

## Socialförvaltning

Äldreomsorg  
Funktionsstöd  
Psykiatri  
Bostadsanpassning  
Kommunal hemsjukvård  
Individ- och familjeomsorg  
Arbete och försörjning

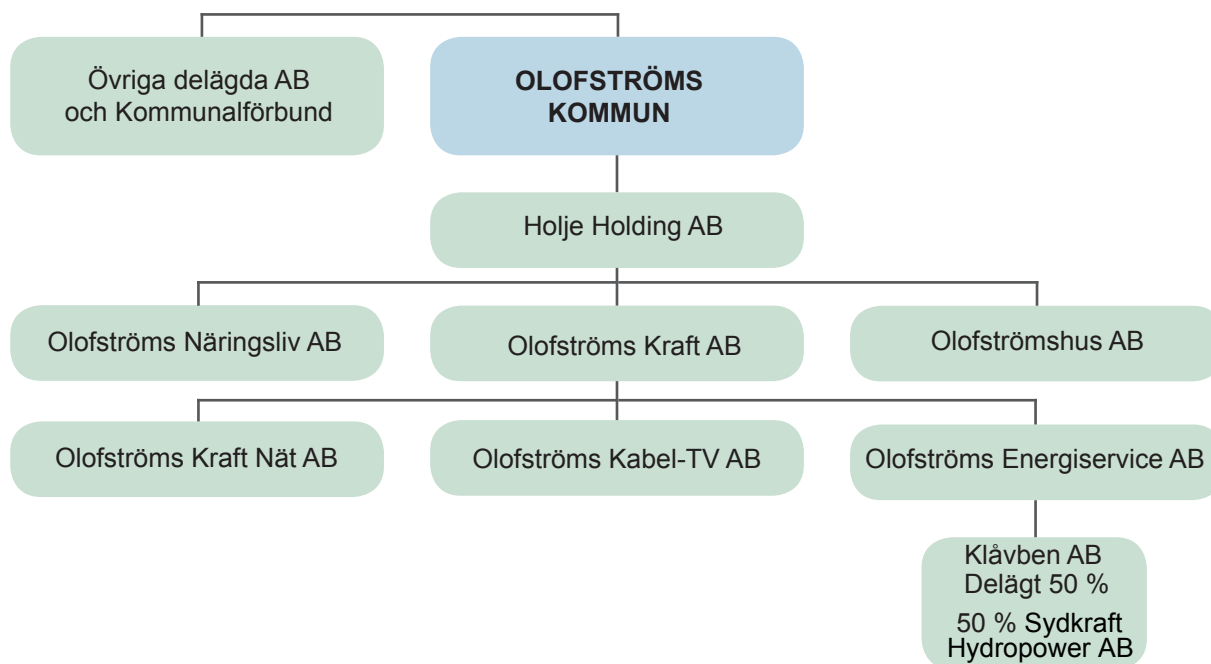
## Utbildningsförvaltning

Barnomsorg och fritidshem  
Grundskola  
Gymnasieskola  
KomVux  
SFI  
Yrkehögskola  
Musikskola

## Kultur- och fritidsförvaltning

Bibliotek  
Badhus  
Ungdomsgård  
Arrangemang  
Föreningskontakter  
Lotteritillstånd

# Koncernorganisation för Olofströms kommun 2019



## Information om bolagens verksamheter

### Holje Holding AB

Bolaget bedriver handel och förvaltning av fast och lös egendom, jämte därmed förenlig verksamhet.

### Olofströms Näringsliv AB

Bolaget ägnar sig åt uthyrning av lokaler samt bedriver näringslivsbefrämjande konsult- och utvecklingsverksamhet jämte därmed förenlig verksamhet.

### Olofströmshus AB

Bolaget skall förvärva, äga, sälja och förvalta fastigheter samt uppföra bostäder, affärslokaler och kollektiva anordningar. Syftet med verksamheten är att svara för försörjningen av bostäder och lokaler i kommunen.

### Olofströms Kraft AB

I bolaget har all personal i Kraftbolagskoncernen sin anställning. I bolaget bedrivs produktionsanläggningar för värme, återvinning av värme och andra till energiområdet hörande anläggningar samt att distribuera värme och

andra former av ledningsbunden energi. Bolaget bedriver även va-verksamhet och entreprenadverksamhet inom anläggningssektorn. Bolaget äger även infrastrukturen för bredband i kommunen och upplåter fibernät till bland annat Olofströms Kabel-TV AB.

### Olofströms Kraft Nät AB

Bolaget är ett renodlat nätbolag vars huvudsakliga verksamhet består i att transportera elenergi från olika leverantörer till kunderna på ett så kostnadseffektivt sätt som möjligt. Idag används nätet av totalt ca 50 leverantörer.

### Olofströms Energiservice AB

Den huvudsakliga verksamheten för bolaget är att bedriva handel med och produktion av vattenkraftbaserad elenergi. Intressebolaget Klåvben AB bedriver motsvarande verksamhet.

### Olofströms Kabel-TV AB

Bolagets verksamhet är att via kabel och bredband distribuera och producera sändningar till mottagare inom Olofströms kommun. Nätet är till stora delar tillgängligt för datakommunikation över internet.



Olofströms kommun | Box 302, 293 24 Olofström  
Tel. 0454 - 930 00 | E-post: [ks@olofstrom.se](mailto:ks@olofstrom.se) | Hemsida: [www.olofstrom.se](http://www.olofstrom.se)