

Delårsredovisning 2017



Delårsredovisning 2017

INNEHÅLLSFÖRTECKNING

Förvaltningsberättelse

Omvärldsanalys.....	3-8
Ekonomi	8-10
Driftbudgetens avräkning per nämnd.....	10
Uppföljning av mål.....	11-14
Personalredovisning.....	15-16

Kommunen och dess samlade verksamhet

Olofströms kommuns bolag.....	17
Organisationsschema kommunkoncernen 2017-08-31.....	18
Information om bolagens verksamheter.....	18
Organisationsschema kommunen 2017-08-31	19
Koncernens nettoresultat.....	20
Verksamhetens externa kostnader, kommunen.....	21
Så här används en kommunal 100-lapp	22
Investeringsbudgetens avräkning per nämnd, kommunen.....	23
Resultaträkning	24
Balansräkning	25
Kassaflödesanalys	26
Noter till resultaträkningen.....	27-28
Noter till balansräkningen	29-33
Noter till kassaflödesanalysen	34
Tillämpade redovisningsprinciper	35-36
Ekonomisk ordlista	36

Nämndernas verksamhetsberättelser

Kommunstyrelsen, Kommunledningsförvaltningen	37-50
Utbildningsnämnden.....	51-57
Kultur- och Fritidsnämnden	58-62
Socialnämnden.....	61-70

Övrigt

Finansieringen.....	71-73
---------------------	-------

Omvärldsanalys

Allmänt

Föreliggande delårsrapport omfattar delårsbokslut för perioden januari – augusti 2017.

Delårsrapporten innehåller även sammanställd redovisning för kommunens samlade verksamhet *. Resultat- och balansräkning har upprättats i enlighet med redovisningslagens regler. Dessutom har kassaflödesanalys samt sammanställning av drift- och investeringsbudgetens avräkning upprättats.

* Med kommunens samlade verksamhet menas den verksamhet kommunen bedriver i kommunkoncernen och i uppdragsföretag.

Delårsrapporten för kommunen innehåller även en prognos för hela 2017 avseende driftbudgetens avräkning samt resultaträkning. Uppgifterna bygger på bedömningar från nämnder och förvaltningar i samband med delårsrapportens upprättande i september, d.v.s. på vad som är bokfört t o m augusti 2017.

Årsbudgeten för 2017 har reviderats med utgångspunkt från beslut om tilläggsanslag inklusive social investeringsfond under perioden. Kostnader och intäkter har periodiserats enligt nämndernas/förvaltningarnas uppgifter.

Samtliga nämnder/förvaltningar har lämnat verksamhetsberättelser samt kommentarer till beräknat utfall för perioden januari – augusti och prognos för hela 2017. För mera ingående information hänvisas till förvaltningarnas verksamhetsberättelser som bifogas.

Globalt

De globala konjunkturutsikterna är positiva. BNP utvecklades relativt starkt det andra kvartalet i såväl USA som Kina och euroområdet. Många enkätbaserade förtroendeindikatorer ligger fortsatt över eller högt över sina historiska medelvärden och indikerar en jämförelsevis hög tillväxt framöver. Konjunkturinstitutet gör bedömningen att

global BNP ökar med 3,6 procent per år för både 2017 och 2018.

Råvarupriser har stigit sedan inledningen av 2016, bland annat priset på metaller. Många tillväxtekonomier, bland annat Brasilien och Ryssland, producerar och exporterar mycket råvaror och de gynnas därför av prisuppgången. Detta är en bidragande orsak till att de senaste årens recession i Brasilien och Ryssland i år förbyts till tillväxt.

Återhämtningen i den amerikanska ekonomin är så gott som fullbordad och inflationen är i linje med inflationsmålet. Centralbanken fortsätter därmed att föra penningpolitiken i en mindre expansiv riktning för att ekonomin inte ska överhettas längre fram. I euroområdet har återhämtningen inte kommit lika långt och inflationen är fortfarande lägre än inflationsmålet. ECB börjar gradvis styra interbankräntan högre det tredje kvartalet nästa år men avvaktar med att höja styrräntan till våren 2019.

(källa: konjunkturinstitutet)

Sverige

Konjunkturinstitutet reviderar i sin augustiprognos upp svensk BNP-tillväxt från 2,5 % till 3 %. I juni-prognosen som är betydligt mer omfattande anges även BNP-tillväxt per invånare som bedöms stiga något mindre än hälften av BNP-tillväxten totalt. Vidare framgår att BNP-tillväxten per invånare understiger KPI med 0,6 %-enheter 2017 för att 2020 understiga KPI med 2,4 %-enheter. Innebörden av detta är att även om tillväxten i landet stiger så räcker den inte för att hålla jämna steg med inflationen sett per invånare.

SCB redovisade 2016 att det är stora skillnader i levnadsstandard mellan de som är födda här i Sverige och de som är födda utanför Europa. Eftersom timlönerna samtidigt bedöms öka något över inflationen så riskerar detta att ytterligare öka skillnaderna i levnadsstandard bland befolkningen.

OECD skriver i sin ekonomiska rapport i februari att klyfterna i Sverige har ökat snabbast i hela OECD-området sedan 90-talet även om det ska sägas att det är från en låg nivå. BNP som enda mått blir alltså ett trubbigt instrument för att avgöra om det går bra för Sverige eller inte!

Sysselsättningen har ökat i god takt de senaste tre åren. De senaste två kvartalen växte den med närmare 1 procent per kvartal. Det är utrikes födda som driver sysselsättningstillväxten, vilket till viss del beror på att befolkningen också växer starkt till följd av att många asyl- och anhöriginvandrare nu beviljas uppehållstillstånd. En snabb befolkningstillväxt kan leda till snedvridning i statistiken eftersom de som folkbokförts under året inte är representerade i arbetskraftsundersökningens urval. Trots en stark sysselsättningstillväxt har arbetslösheten endast minskat långsamt under 2016 eftersom även arbetskraften vuxit snabbt. Första kvartalet i år sjönk arbetslösheten jämfört med föregående kvartal från 6,9 till 6,6 procent. Sysselsättningen fortsätter att öka snabbt under innevarande år. Uppgången mattas dock gradvis av på grund av att efterfrågan inom framför allt offentlig sektor ökar långsammare och, till viss del, på grund av brist på arbetskraft med relevant kompetens och förmåga.

Enligt Konjunkturinstitutets bedömning beräknas reformutrymmet inklusive aviserade skattehöjningar till 17 miljarder. Detta motsvarar utgiftsökning som krävs för att bibehålla det offentliga välfärdsåtagandet på 2017 års nivå, 3 vilket ingår i Konjunkturinstitutets prognos. Detta inkluderar 3 miljarder kronor i ökade utgifter för att permanenta de utgiftsåtgärder som vidtogs i vårändringsbudgeten 2017.

Utifrån vad som är känt av höstbudgeten när detta skrivs finns fem miljarder avsatta där tre redan är riktade mot sjukvård och följaktligen två finns kvar till skola, vård och omsorg. Konjunkturinstitutet beräknar att kommunerna kommer att behöva höja skatterna med 19 miljarder mellan 2019-

2021 för att behålla välfärdsåtagandet på dagens nivå.

I augusti ökade nyföretagandet i landet med 13,4 procent. Totalt nyregistrerades 618 fler företag i augusti i år jämfört med samma månad förra året. Antalet nya aktiebolag ökade med 9,5 procent. Nyregistreringarna hittills under 2017 är nu tillbaka på samma nivå som under förra året. – Nyföretagandet ökade med drygt 6 procent under 2016. I år har nyföretagandet totalt sett minskat, men bara med 0,1 procent. Efter återhämtningen i juli och augusti är vi nu i princip tillbaka på samma höga nivå som under 2016, säger Ulf Karnell, kommunikationschef på Bolagsverket.

(källa: Konjunkturinstitutet, Bolagsverket)

Kommunernas ekonomi

SKL skriver i sin augustirapport att svensk ekonomi har utvecklats överraskande starkt under första halvan av i år. Framförallt har produktionen i byggsektorn ökat påtagligt som en följd av kraftigt växande byggnadsinvesteringar. Inte minst bostadsbyggandet har fortsatt öka i snabb takt. Under fortsättningen av i år väntas ökningen i investeringarna mattas av. Också utvecklingen för svensk ekonomi i stort beräknas dämpas. För helåret ger det en BNP-ökning på 3,1 procent. Färre arbetsdagar jämfört med i fjol försvagar tillväxten ett par tiondelar. I kalenderkorrigerade termer beräknas BNP i år växa med 3,3 vilket kan jämföras med en ökning på 2,9 procent i fjol. Nästa år beräknas BNP i kalenderkorrigerade termer öka med 2,3 procent.

Den fortsatt positiva utvecklingen i svensk ekonomi innebär att sysselsättningen och skatteunderlaget fortsätter växa i relativt snabb takt i år och nästa år. Arbetslösheten pressas tillbaka och når mot slutet av i år ner mot 6,5 procent. Trots ett alltmer ansträngt arbetsmarknadsläge beräknas löneutvecklingen bli fortsatt dämpad. Tolvmånaderstalen för KPI har tillfälligt nått över 2 procent, men en starkare krona gör att inflationen pressas tillbaka under

nästa år. Den fortsatt svaga prisökningstakten gör att Riksbanken dröjer att höja styrräntan till nästa höst.

Resursutnyttjandet i svensk ekonomi beräknas stabiliseras på en hög nivå nästa år. Under 2019 och 2020 förutsätts konjunkturläget normaliseras. BNP, sysselsättning och skatteunderlag utvecklas dessa år därför svagare än normalt. BNP-ökningarna begränsas till 1,4 procent samtidigt som antalet arbetade timmar i den svenska ekonomin stagnerar. Situationen för kommunsektorns del blir särskilt problematisk av att befolkningen och behoven av skola, vård och omsorg fortsätter växa i snabb takt.

Antalet anställda (månadsavlönade) i kommuner och landsting har under några år ökat och uppgick i november 2016 till strax över en miljon. Av dessa arbetade närmare 760 000 i kommuner och 260 000 i landsting/regioner. Totalt ökade antalet månadsavlönade medarbetare inom kommuner, landsting och regioner med 37 000 personer under 2016, jämfört med 25 000 personer 2015. Flest nya medarbetare har det blivit i skolan, i socialtjänsten och inom vård och omsorg.

(källa: SKL)

Olofström

När detta skrivs är vi 13 437 invånare i Olofström. Det är 20 fler än 1/1 och 99 fler än 1/11 2016. Kommunens vision anger att vi ska vara 14 000 invånare 2025 och budgeten är upplagd efter att vi ska öka med 74 invånare per år för att nå dithän.

Migrationsverket har föreslagit regeringen att besluta att Blekinge län ska ta emot 83 st nyanlända 2018. Av materialet framgår inte hur många detta innebär för Olofströms kommun men proportionellt skulle det vara knappt 10 st.

Kommunfullmäktige har beslutat att införa rätt till heltid för alla i kommunen. Enligt centralt avtal med kommunal beslutades att inom kommunals område från och med maj 2021 men fullmäktige beslutade att utöka så att det omfattar alla i kommunen.

Det innebär inte att alla kommer att få jobb inom det område de jobbar idag men att man ska erbjudas jobb inom någon verksamhet i kommunen. För att kunna erbjuda rätt till heltid senast i maj 2021 så krävs att vi redan nu arbetar med detta och att vi stegvis genomför rätten. Målsättningen är att ha genomfört detta i god tid innan vi är framme vid 2021.

Utvecklingschef och klusterledare på Olofströms Näringsliv AB Anders Borgerhed kommer att sluta hos oss för att i stället arbeta som regionchef på Sydsvenska handelskammaren.

Den 1 september tillträdde Ingegerd Carlsson tjänsten som förvaltningschef för utbildningsförvaltningen.

Samhällsutvecklingschef Anders Emgård avslutar sin tjänst i kommunen den sista september då han ska börja arbeta som fastighetschef i Örkeljunga.

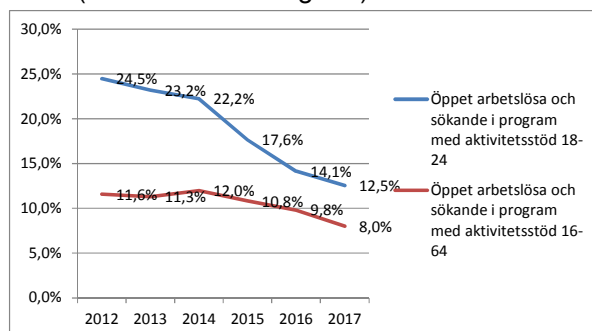
Ny elnätschef, Bo Underman, är rekryterad på Olofströms Kraft AB. Bo Underman kommer närmst från Affärsverken i Karlskrona där han jobbat som driftchef de senaste åren.

Kommunen arbetar för att få fram en digital agenda/strategi där vi dels får en bild av var vi är idag men framför allt var vi ska. Planen ska vara klar i god tid inför 2018 då vi kommer att ha fullt fokus på digitalisering. Kommunen har förvärvat aktier i Inera AB som ägs tillsammans med SKL, landsting och andra kommuner i landet. Genom att vara delägare i bolaget kommer vi att kunna arbeta i en snabbare takt och tillsammans för att utveckla digitala plattformar och tjänster till nytta för medarbetare, invånare och företagare. Bolaget har tidigare arbetat med landstingen och utvecklat tjänster för deras behov men nu har SKL Företag AB beslutat att ge Inera ett villkorat tillskott på tio miljoner kronor per år de kommande fem åren för att bygga upp en kompetens till nytta för kommunernas behov av tjänster. Även SKL som organisation kommer att arbeta med att underlätta digitaliseringen för kommunsektorn.

Under perioden januari till augusti 2017 har det registrerats totalt 32 nya företag samtidigt som det avregistrerats 19 företag. Vi har i år vänt tillbaka förra årets minus till ett plus på 13 st företag. Det mest populära alternativet 2017 är fortsatt aktieföretag som räknar till 376 av kommunens 748 företag.

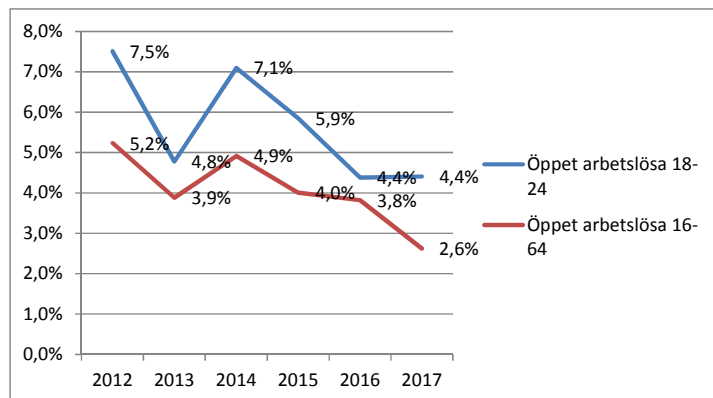
Företagsform	2017 (jan-aug)		2016 (jan-aug)	
	Nya	Av-slutade	Nya	Av-slutade
Aktieföretag	16	4	20	3
Bostadsrätt				
Ekonomisk förening	1			1
Enskild firma	11	11	11	49
Övriga	1			1
Handelsbolag	3	3	2	6
Kommanditbolag		1		4
Summa	32	19	33	64
<i>Netto nya företag</i>	<i>13</i>		<i>-31</i>	

Arbetslösheten mätt enligt Arbetsförmedlingens månadsstatistik* för öppet arbetslösa och sökande i program med aktivitetsstöd minskade även under 2017 (statistik t o m augusti).



* Anledningen till att AF:s månadsstatistik används istället för RAMS är att RAMS är en beräknad befolkning som fastställs i november månad året före mätåret. Det innebär att den sanna arbetslösheten blir något annat beroende av befolkningsförändringar, särskilt om dessa ligger inom de yngre grupperna. AF använder denna grund för att statistiken skall vara jämförbar i ett EU-perspektiv. För att göra en rättvisare bild av arbetslösheten används den faktiska befolkningsciffran. Skulle man ändra detta krävs ett omfattande arbete för att återskapa jämförbarhet över tid. Detta inte minst då RAMS-befolkningen inte är känd av oss utan måste beräknas.

Tittar vi istället på gruppen öppet arbetslösa exklusive de i program med aktivitetsstöd är det oförändrat 4,4 % i gruppen 18-24 år. För gruppen 16-64 år är det istället en sänkning från 3,8 % till 2,6 %.

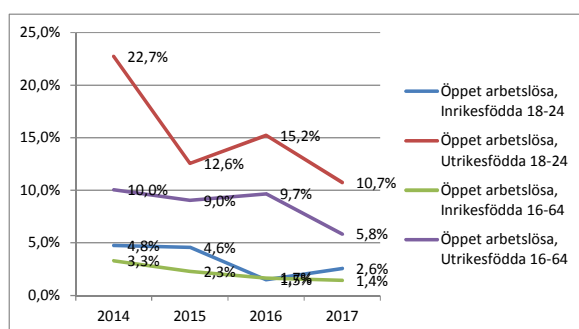
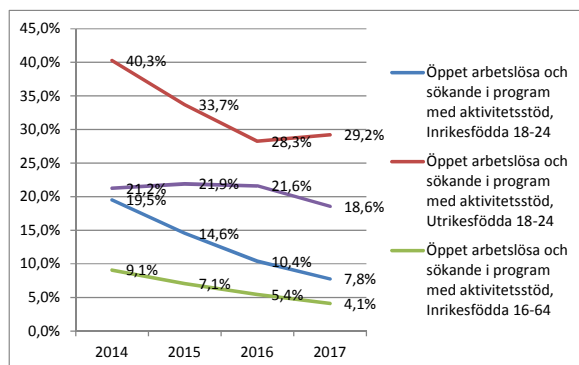


Kommunen arbetar för att få ned arbetslösheten överlag, och särskilt ungdomsarbetslösheten. Detta sker framför allt i samverkan med Arbetsförmedlingen och bl.a. i projektet Ung Möjlighet. Ungdomar som dels är mellan 18 och 29, dels står långt ifrån arbetsmarknaden får grundläggande hjälp i frågor om självkänsla och självförtroende, kost, motion, anställningsbarhet, privatekonomi, samt praktisk hjälp med t.ex. CV och personligt brev. Insatserna sker på såväl grupp- som individnivå. Dessa insatser varvas sedan med praktik som ofta leder till en anställning alternativt studier. Då utfallet varit lyckat erbjuder kommunen numera samma hjälp för personer upp till 39 år. Även kommunens Navigatorcentrum hjälper ungdomar mellan 15 och 24 år att själva hitta vidare till sina mål i form av t.ex. utbildningar, jobb, praktik eller företagande. Andra kommunala insatser är bl.a. programmet Aktiv Sommar, arbetscenter och feriejobb samt Jobb till 1000. Jobb till 1000 är ett övergripande koncernövergripande mål som syftar till att utveckla näringslivsmiljön.

Det läns gemensamma ESF-projektet SKAPA KOMP startade upp den 7 juni. Det innebär bland annat att alla på länets arbetsmarknadsenheter har fått en coachutbildning vilket ger en gemensam plattform att stå på.

En delegation från Enschede i Holland har varit i kontakt och vill komma och se hur vi arbetar i Olofström med bland annat arbetslösa ungdomar, äldreomsorg och skola. Studiebesöket kommer förmodligen att äga rum i oktober.

Går vi igenom statistiken för att se hur väl vi lyckas få ut de utrikesfödda på arbetsmarknaden syns det att skillnaderna är stora mellan infödda och invandrade.



Utrikesfödda som är öppet arbetslösa eller sökande i program med aktivitetsstöd i åldern 18-24 år ökar medan den minskar i åldern 16-64 år.

Att få ned arbetslösheten bland de utrikesfödda kommer att vara avgörande för både den enskilde som behöver ha en försörjning och för kommunen som kan stå inför kraftigt ökade kostnader för ekonomiskt bistånd.

	2014	2015	2016	2017-08
Födda	96	121	121	84
Avlidna	-137	-171	-179	-125
Födelsenetto	-41	-50	-58	-41
Inflyttade, inrikes	525	467	508	455
Utflyttade, inrikes	-634	-624	-647	-553
Flyttnetto, inrikes	-109	-157	-139	-98
Inhemskt netto	-150	-207	-197	-139
Inflyttade, utrikes	309	371	471	180
Utflyttade, utrikes	-30	-28	-31	-24
Flyttnetto, utrikes	279	343	440	156
Förändring	129	136	246	20
Summa befolkning*	13 031	13 170	13 417	13 437

* Befolkningsstatistiken 2010-2016 är officiella SCB-siffror. På grund av sent inrapporterad statistik kan summan diffa mot delarna då SCB lägger detta som en justering på summan året efter.

Kommunen har under året ökat med 20 nya invånare fram till den 31/8. Som syns av statistiken ovan består nettotillskottet av våra nyanlända medan kommunen fortfarande har ett underskott vad gäller födelsenetto och inhemskt flyttnetto om totalt -139 personer.

(källa: Arbetsförmedlingen och Bolagsverket)

Infrastruktur och bostadsmarknad

Kommunens bostadsbolag Olofströmshus har byggt elva stycken nya marklägenheter i Bommareviken. Vackert beläget vid sjön Halen. Inflyttningen ägde rum i våras.

Trafikverket region Syd har begärt fastställelseprövning av projektet avseende ombyggnation på Riksväg 15 på en sträcka av 2,7 km i Olofström. Åtgärderna som planeras innebär en ökad trafiksäkerhet och tillgänglighet. Målsättningen är också att skapa en tätortskänsla och tydliggöra Olofströms centrum från vägen. Detaljplan för området har beslutats av kommunfullmäktige och planerad byggstart är 2019

När det gäller utbyggnad av bredband så samförslägger vi med elnätet. Entreprenaderna är på gång runt om i koncessionsområdet där befintliga högspänningsledningar ersätta av markkablar. Pågående projekt finns i Gränumsdal, Lönnemåla, Höghult, Sandbäck, Vilshult. Projekten kombineras nästan uteslutande tillsammans med nedgrävning av bredbandsfiber. IP-Only har nu påbörjat schaktningen i området runt Hemsjö, Gaslunda, Ljusaryd där de är tänkta leverantörer för fiber till dessa fastigheter.

Organisations och samverkansfrågor

Olofström ingår tillsammans med Karlshamn och Sölvesborg i Räddningstjänsten Västra Blekinge och i Miljöförbundet Blekinge Väst. Samverkan med andra Blekingekommuner sker också genom Region Blekinge,

Kommunsamverkan Cura Individutveckling och BlekingeTrafiken.

Västblekinge Miljö AB (VMAB) har sedan 1978 svarat för avfallshanteringen i Karlshamn, Sölvesborg och Olofström.

Skåne-Blekinge Vattentjänst AB (SBVT) har sedan 2013 ansvaret för den samordnade driften av Va-verksamhet i Olofström, Bromölla, Osby och Östra Göinge.

Samverkansavtal för gymnasieutbildning KOR:t finns mellan kommunerna Karlshamn, Olofström och Ronneby.

Samverkan inom rehabilitering sker mellan Försäkringskassan, Arbetsförmedlingen, Landstinget och Blekingekommunerna genom Samord.förbundet i Blekinge län.

Olofströms kommun är sedan 2016 medlem i kommunförbundet – Sydarkivera som hanterar vårt digitala arkiv.

Ekonomi

Utfall i förhållande till budget

Kommunen redovisar ett positivt resultat med 26,5 mkr. Prognosen för året ligger på 1,4 mkr att jämföra med budgeterat helårsresultat om 8,2 mkr.

Budgeterat resultat i KF 8,8 mkr
Tillkommer intäktsförda integrationsmedel 9,9 mkr
Avgår anslagna medel i Sociala inv.fond. -4,5 mkr
Avgår anslagna integrationsmedel -5,1 mkr
(ytterligare 4,8 mkr har anslagits som investeringar)
Avgår beviljade driftöverföringar -0,9 mkr
Nytt budgeterat resultat 8,2

Avstämning mot balanskravet	Utfall		Prognos
	2016	2017-08	2017
Årets resultat enligt resultaträkningen	33,4	26,5	1,4
- reduktion av samtliga realisationsvinster	0,0	0,0	0,0
+ justering för realisationsvinster enligt undantagsmöjlighet	0,0	0,0	0,0
+ justering för realisationsförluster enligt undantagsmöjlighet	0,0	0,0	0,0
+ orealiserade förluster i värdepapper	0,0	0,0	0,0
- justering för återföring av orealiserade förluster i värdepapper	0,0	0,0	0,0
= Årets resultat efter balanskravsjusteringar	33,4	26,5	1,4
- reservering av medel till resultatutjämningsreserv	0,0	0,0	0,0
+ användning av medel från resultatutjämningsreserv	0,0	0,0	0,0
= Balanskravsresultat	33,4	26,5	1,4
Åberopande av synnerliga skäl			
Partiellt inlösen	0,0	0,0	0,0
Sociala investeringsfond använda medel	2,1	1,9	2,4
Sociala investeringsfond avsatta medel	-5,0	0,0	0,0
Summa (om summan är negativ ska den återställas inom tre år)	30,5	28,4	3,8

Budgetavvikelsen vid delårsresultatet är 7,3 mkr medan bedömd prognos ger en budgetavvikelse på -6,9 mkr.

Balanskravsresultatet är 26,5 mkr och förväntas bli 1,4 mkr vid årsskiftet d v s samma som prognosen för årets resultat. Kommunen förväntas alltså uppnå ett positivt balanskravsresultat så inga medel bedöms behöva återställas. Det är därför inte heller aktuellt att behöva åberopa synnerliga skäl för att avstå ett återställande av eget kapital.

Finansieringen redovisar ett utfall med en positiv avvikelse mot budget på 5,9 mkr och en prognosavvikelse på 2,1 mkr. I prognosen är beräknat att hela kvarvarande utrymmet för KS-förfogande går år medan periodavvikelsen ger ett plus för detsamma med 1,8 mkr. Prognosen för pensionskostnaderna uppgår till 1,9 mkr mer än budget medan de generella statsbidragen beräknas bli 2,8 mkr högre än budgeterat.

Kommunstyrelsen redovisar ett utfall med en positiv avvikelse mot budget på 7,5 mkr och en prognosavvikelse på 7,3 mkr. Avvikelserna är till största del hänförliga till högre beräknade flyktingmedel än budget.

Kultur- och Fritidsnämnden redovisar ett utfall med en positiv avvikelse mot budget på 0,9 mkr och en prognosavvikelse på -0,5 mkr. Avvikelsen beror på högre hyreskostnader än beräknat inklusive vaktmästeri.

Utbildningsnämnden redovisar ett utfall med en negativ avvikelse mot budget på -9,3 mkr och en prognosavvikelse på -15,8 mkr. De största avvikelserna återfinns inom förskola, grundskola, gymnasieskola och Komvux. Skälen till avvikelserna är svårigheter att anpassa verksamheterna till lägre migrationsintäkter samtidigt som behoven finns kvar även efter att eleverna fått uppehållstillstånd. Problemen har uppmärksamats och adresserats under såväl pågående räkenskapsår som kommande budgetår 2018.

Socialnämnden redovisar ett utfall med en positiv avvikelse mot budget på 2,2 mkr och en prognosavvikelse på +0,0 mkr. Glädjande att Socialnämnden efter många års svårigheter att hålla budget nu verkar lyckas med detta. Avvikelser mellan verksamheterna förekommer ändå och där visar äldreomsorgen samt gemensam administration på plus samtidigt som IFO och funktionsstöd ligger på minus.

För ytterligare fördjupning i de olika verksamheternas budgetavvikelser hänvisas till respektive nämnds verksamhetsberättelse.

Nettokostnadsandelsutvecklingen framgår av tabellen nedan.

Nettokostnadsandelsutveckling	Utfall	Utfall	Utfall	Prognos
	2015	2016	2017-08	2017
Verksamhet	90,4%	87,9%	87,5%	92,4%
Pensioner	5,6%	5,5%	5,8%	5,6%
Avskrivningar	3,2%	3,0%	2,8%	2,9%
Nedskrivningar	0,0%	0,2%	0,0%	0,0%
Finansnetto	-1,6%	-1,3%	-1,4%	-1,1%
Nettokostn.andel	97,6%	95,3%	94,7%	99,8%
Resultat i % skatteint/bidr	2,4%	4,7%	5,3%	0,2%

Verksamhetsnettot beräknas höjas från dagens nivå om 87,5 % till 92,4 %. Skälen till höjningen är som nämnts ovan

avseende utbildningsnämnden svårigheter att anpassa verksamheterna till lägre migrationsintäkter samtidigt som behoven finns kvar även efter att eleverna fått uppehållstillstånd.

För uppföljning av de finansiella målen se avsnittet "Uppföljning av mål" som återfinns längre fram i förvaltningsberättelsen.

Kommunens investeringsverksamhet

Investeringarna netto uppgår till 25,6 mkr.

Investeringsbudgeten för 2017 inklusive överföringar och tilläggsanslag uppgår till 89,0 mkr. Enligt förvaltningarnas prognoser skulle 32,3 mkr av kvarstående helårsbudget på 63,4 mkr hinna genomföras. Av tidigare års prognoser kan vi dock dra slutsatsen att detta med stor sannolikhet är högt räknat.

De investeringar som hittills genomförts eller planeras genomföras under 2017 är följande:

PROJEKT	Ing. nedlagt	Redovisn. -17-08-31	Prognos Kvarst 2017	Prognos kvarst. totalt	S:A Projekt totalt
226610315 Nybyggnad av förskola på Vilboken	43 515	2 651	200	200	46 366
225121616 Moduler Brännaregårdsskolan	4 947	4 804	700	700	10 451
223910417 Ny konstgräsplan i Olofström	0	556	6 244	6 244	6 800
226120317 Brännaregårdens förskola, om- o tillbyggnad	0	260	3 000	5 240	5 500
226510316 Kyrkhults förskola, moduler	4 617	559	0	0	5 176
230101717 Beläggning enligt plan	0	3 189	811	811	4 000
223310417 Brunnsången Kyrkhult, byte konstgräsmatta	0	2 828	0	0	2 828
210100017 Investeringsram för lokaler och maskiner	0	277	2 498	2 498	2 775
225911617 Vilboksskolan, gym.sal byggkonstruktionsfel	0	7	500	1 993	2 000
230601717 Broreoveringar	0	0	500	2 000	2 000
232211713 Ombyggnad av GC-banan Ö Storgatan	1 412	0	0	200	1 612
232311716 Cykelväg N Kyrkhultsv-Biskopsmåla	0	0	0	1 500	1 500
231511715 Förstudie Sunnavägen	64	0	1 200	1 200	1 264
160100517 Inventarier förskolan	0	924	100	100	1 024
235613517 Förstudie gestaltning av Å-rummet	0	301	300	699	1 000
112100517 Utbyggnad av nät, central datakommunikation	0	0	800	800	800
225211617 Ekerydsskolan, fasad o fonster	0	51	619	619	670
223010416 Simhallen,yterväggar	26	250	320	320	596
225911616 Vilb skolan, ny vent gymn sal	5	0	0	495	500
Övriga projekt som understiger 0,5 mkr	522	2 650	2 425	3 219	
NETTO:	68 739	25 630	32 280	61 984	149 962

- De projekt som understiger 0,5 mkr redovisas inte separat i denna uppställning utan ligger sammalagt på raden över

summa. För att se kommentarer kring dessa samt budgetnivåer hänvisas till Kommunstyrelsens och övriga nämnders investerings-redovisningar.

Driftbudgetens avräkning per nämnd

	Helårs- budget inkl. TA	Prognos helår	Period- budget inkl. TA	Red. 2017-08	Red. 2016-08	Avvik. period- budget ./. Utfall	Avvik. års- budget ./. progn.
Kommunstyrelsen	93 391	86 064	65 296	57 744	38 076	7 552	7 327
Revisionen	1 100	1 100	733	733	733	0	0
Kultur- och fritidsnämnden	36 764	37 264	24 627	23 746	21 588	881	-500
Utbildningsnämnden	269 799	285 563	181 108	190 378	170 647	-9 271	-15 764
Socialnämnden	330 338	330 338	221 649	219 489	213 380	2 160	0
Finansieringen	-739 638	-741 721	-512 697	-518 636	-485 473	5 939	2 083
Summa totalt:	-8 247	-1 392	-19 284	-26 545	-41 050	7 261	-6 855

Kommunens vision och mål

Kommunens vision

Kommunfullmäktige antog den 23 november 2015 kommunens nya vision. Den började gälla 2016 och lyder:

Heja Olofström! Olofströms kommun ska vara stolt och expansivt! År 2025 är vi 14 000 invånare.

Som mått för uppföljning av visionen används invånarantalet. Kommunfullmäktige har beslutat att invånarantalet ska öka med 400 personer under den nya och pågående målperioden 2016-2019. Det innebär att det ska bo minst 13 570 personer vid årsskiftet 2019/2020. Nedan görs en avstämning av uppföljningen av visionen och den visar att vi är på god väg att uppfylla visionen för målperioden. Vi har sedan förra delårsredovisningen växt med 147 personer och sedan årsskiftet med 30 personer. Invånarantalet kan variera kraftigt över tid och därför kommer kontinuerliga uppföljningar göras under målperioden.

Resultatmått	Målvärde		
	1 jan. 2016	12 sept. 2017	31 dec. 2019
Invånarantal	13 170	13 447	13 570

Uppföljning av koncernövergripande mål

Utifrån visionen utgår kommunfullmäktiges tre övergripande mål – Nära till allt, Barnen i centrum och Jobb till 1000. Kommunfullmäktige fastslog dessa och nya mått den 23 november 2015 och gäller under den nya målperioden 2016-2019.

Olofströms kommun ska i samverkan med hela kommunkoncernen, näringsliv och invånare sträva efter att uppnå de övergripande målen. Tillsammans är det möjligt. För att Olofströms kommun även fortsättningsvis ska kunna leverera tjänster av hög kvalitet och nuvarande omfattning är invånarantalet en viktig faktor. Fullmäktiges tre övergripande mål är viktiga förutsättningar för att öka kommunens attraktivitet och invånarantal. Varje övergripande mål är kopplat till ett antal olika mått.

Måluppfyllelse tydliggörs med en av följande färger:

- Rött: Målet ej uppnått
- ◆ Gult: Målet delvis uppnått
- Grönt: Målet helt uppnått
- Svart: Ingen mätning genomförd

Nära till allt – hållbar livsmiljö


Som en växande kommun ska Olofström erbjuda olika typer av attraktiva boendemiljöer och bra infrastruktur i form av bl.a. bredband, cykelvägar, vägar och kollektivtrafik. Vi strävar efter att alla invånare ska känna sig delaktiga och ha möjlighet att påverka sin egen framtid. Den kommunala verksamheten ska präglas av hög kvalitet, engagemang och tillgänglighet.

Resultatmått	Utfall 2017	Målvärde 2017
— Nöjd-Region-Index	-	-

Beskrivning av mått Olofströms kommun ska ha ett indextal i medborgarundersökningen som överstiger snittet av de kommuner som mäts under samma period.

Mätning Genomförs årligen av SCB i medborgarundersökningen respektive i det sammanfattande betygsindexet Nöjd-Region-Index för hur medborgarna bedömer Olofströms kommun som en plats att bo och leva på.

Kommentar Medborgarundersökningen genomförs just nu. Resultatet presenteras i årsredovisningen.

Resultatmått	Utfall 2017	Målvärde 2017
 Andel ekologisk mat	32%	36,5%
<i>Beskrivning av mått</i> Olofströms kommun ska årligen öka andelen ekologisk mat som serveras inom skola och omsorg.		
<i>Mätning</i> Uträkning genomförs två gånger per år.		
<i>Kommentar</i> Andelen ekologisk mat som serverades inom skola och omsorg under första halvåret 2017 var 32%. Prognosen är att vi på helårsbasis kommer ha högre värde än 2016, och därmed uppnå målet.		

— God hälsa

Beskrivning av mått Andelen av kommunens invånare som uppskattar sin egen hälsa som god ska öka med minst två procentenheter för perioden 2016-2019.

Mätning Mätningen görs gemensamt för Blekinge (tillsammans med Folkhälsomyndigheten) i samband med Folkhälsorapporten.

Kommentar Målet avser hela perioden 2016-2019 och inte endast 2017. Mätningen genomförs 2018 och resultatet presenteras i samband med årsredovisningen.

Barnen i centrum – hållbar uppväxtmiljö

Kommunen ska erbjuda en trygg uppväxtmiljö och en skola och förskola i världsklass. Våra barn ska uppmuntras till att utvecklas till modiga och engagerade människor. Vi ska erbjuda barnen en aktiv fritid med tillgång till bl.a. naturupplevelser och kultur- och idrottsaktiviteter.

Resultatmått	Utfall 2017	Målvärde 2017
— Nöjd-Medborgar-Index	-	-
<i>Beskrivning av mått</i> Olofströms kommun ska ha ett indextal – selekterat på barnfamiljer – i medborgarundersökningen som överstiger snittet av de kommuner som mäts under samma period.		
<i>Mätning</i> Genomförs årligen av SCB i medborgarundersökningen respektive i det sammanfattade betygsindexet Nöjd-Medborgar-Index för hur medborgarna bedömer kommunens verksamheter. Mätningen ska särskilt selekteras på hur hushåll med hemmavarande barn under 18 år upplever kommunens verksamheter.		
<i>Kommentar</i> Medborgarundersökningen genomförs just nu. Resultatet presenteras i årsredovisningen.		

— Ungas fritid


Beskrivning av mått Olofströms kommun ska vara bland de 20 bästa kommunerna i hela landet när det gäller ungas fritid.

Mätning KFUM (Kristliga Föreningen av Unga Människor) genomför årligen mätningen Ungdomsrankningen. Mätningen rankar kommuner utefter hur mycket pengar man satsar på olika områden som berör unga.

Kommentar Mätningen Ungdomsrankningen är inte genomförd. Resultatet presenteras i årsredovisningen.

Jobb till 1000 – hållbar tillväxt

Företagarna i Olofströms kommun ska uppleva att företagsklimatet i kommunen är bra. Oavsett ärende ska det vara enkelt att komma i kontakt med kommunen. Vi ska verka för att skapa goda möjligheter för näringslivet att växa i Olofström och också vara ett naturligt val för nyetableringar. Kommunen ska jobba aktivt för att uppmuntra till nyföretagande och för att bredda och förnya näringslivet i kommunen. Genom att satsa särskilt på tekniksektorn skapas förutsättningar för tillväxt i hela kommunen då ett nytt jobb inom basindustrin ger två nya jobb inom servicesektorn.

Resultatmått	Utfall 2017	Målvärde 2017
 Nya jobb	440	minst 400 st
<i>Beskrivning av mått</i> Inom perioden ska det tillkomma nya jobb.		
<i>Kommentar</i> Målet avser hela perioden 2016-2019 och inte endast 2017. Jobben ska skapas inom produktion och teknikutveckling. Under 2016 har 440 nya jobb skapats inom denna sektor och därmed har målet för perioden redan uppnåtts. Utöver detta har kommunen också uppnått målet om minst 1000 nya jobb inom produktion och teknikutveckling.		

Resultatmått	Utfall 2017	Målvärde 2017
<p>2 nya medelstora företag</p> <p><i>Beskrivning av mått</i> Nya medelstora företag ska ha etablerat sig i kommunen senast 2019.</p> <p><i>Kommentar</i> Målet avser hela perioden 2016-2019 och inte endast 2016. Definitionen för medelstort företag är ett nyetablerat företag med minst 50 anställda, tillväxt i befintliga företag som ökar antalet anställda till 50 eller fler, eller en etablering av del av medelstort eller större företag exempelvis genom filial. Etablering av två medelstora företag inom kommunen har inte skett och således är inte målet uppnått än.</p>	0 st	minst 2 st
<p>Företagsbesök</p> <p><i>Beskrivning av mått</i> Årligen ska tjänstemän och folkvalda genomföra minst 100 företagsbesök.</p> <p><i>Kommentar</i> Företagsbesök bedöms ha genomförts i enlighet med målet.</p>	100 st	minst 100 st
<p>Kommunens service till företagarna</p> <p><i>Beskrivning av mått</i> Kommunen ska förbättra sin placering i kommunrankingen inom området service.</p> <p><i>Mätning</i> Mätning genomförs årligen av Svenskt Näringsliv i enkäten Företagsklimat respektive i den del som anger företagets upplevelse av nöjdheten med den kommunala servicen.</p> <p><i>Kommentar</i> Enkäten Företagsklimat är genomförd men resultatet inte presenterat, varför värdena kommer rapporteras i årsredovisningen.</p>		
<p>Kommunpolitikernas attityder till företagande</p> <p><i>Beskrivning av mått</i> Kommunen ska förbättra sin placering i kommunrankingen inom området attityd.</p> <p><i>Mätning</i> Mätning genomförs årligen av Svenskt Näringsliv i enkäten Företagsklimat respektive i den del som anger företagets upplevelse av attityd som politiker har gentemot företagande.</p> <p><i>Kommentar</i> Enkäten Företagsklimat är genomförd men resultatet inte presenterat, varför värdena kommer rapporteras i årsredovisningen.</p>		
<p>Tjänstemännens attityder till företagande</p> <p><i>Beskrivning av mått</i> Kommunen ska förbättra sin placering i kommunrankingen inom området attityd.</p> <p><i>Mätning</i> Mätning genomförs årligen av Svenskt Näringsliv i enkäten Företagsklimat respektive i den del som anger företagets upplevelse av attityd som tjänstemän har gentemot företagande.</p> <p><i>Kommentar</i> Enkäten Företagsklimat är genomförd men resultatet inte presenterat, varför värdena kommer rapporteras i årsredovisningen.</p>		

Finansiella mål 2014 -2018

- Rött: Målet ej uppnått
- ◆ Gult: Målet delvis uppnått
- Grönt: Målet helt uppnått

Under åren 2014-2016 har kommunen haft ett mål om självfinansieringsgrad där självfinansieringsgraden över tiden 2014-2018 skulle uppgå till lägst 100 %. Självfinansieringsgraden fick inte heller understiga 70 % något enskilt år. Detta innebar investeringar om ca 30 mkr/år och högst ca 45 mkr ett enskilt år. Eftersom kommunen är inne i en investeringsintensiv period kommer enskilda större investeringar att kräva lånefinansiering och ett mål om självfinansieringsgrad blir i ett sådant skede irrelevant och tappar sin styrfunktion.

Det som istället aktualiseras är att titta på skuldsättning per invånare på koncernnivå enligt Kommuninvests sätt att räkna. För att inte riskera att bli insolventa och utsätta kommuninvånarna för risk ska vi med marginal hålla oss under deras tak på 128 tkr/invånare och istället sätta ett maxbelopp på 120 tkr/invånare. De andra två målen om soliditet och resultatnivå bedömdes kunna kvarstå på tidigare nivå och behålla sin styrande funktion. Samtliga mål är satta utifrån en simulering av investeringar och balansposter fram t o m 2018.

Soliditet inklusive pensionsförpliktelser

Soliditet inklusive pensionsförpliktelser (eget kapital minus pensionsförbindelser inom linjen) ska förbättras med fem procentenheter under tiden 2014-2018. Mätningen ska utgå från nyckeltalet vid årsskiftet 2013/2014 som var - 6,4 %. Omräkning av pensionsskuld till följd av ändrad rips-ränta och/eller förändring av livslängdsantaganden ska avräknas vid uppföljning av om målet ska anses uppnått. Förändring av tillgångar till följd av koncernintern vinst avräknas också. Under 2014 gjordes en sådan vinst med 58,1 vid skapandet av en äkta koncern.

Uppföljning

Soliditeten vid delårsbokslutet 2017 är 23,5 %. När de reavinsten vid skapandet av den äkta koncernen räknats bort är soliditeten istället 14,0 %. Detta ska jämföras med ingångsvärdet -6,4 % och ger att ackumulerad förbättring från årsskiftet 2013/2014 hittills är 20,4 %-enheter. Prognosen med en soliditet rensat reavinsten vid skapandet av den äkta koncernen ger en ackumulerad förbättring med 16,9 %-enheter. Målet fram till 2018 skulle därmed vara uppnått redan 2017.

Resultat i procent av skatteintäkter utjämning och generella statsbidrag

Resultat i procent av skatteintäkter utjämning och generella statsbidrag ska vara lägst 1,0 % under tiden 2014-2018.

Uppföljning

Resultat i procent av skatteintäkter utjämning och generella statsbidrag blev 5,3 % för delåret 2017. Med en prognos om 1,4 mkr som helårsresultat sjunker detta till 0,2 %. Vad gäller det ackumulerade resultatet så var det vid delåret 3,0 % och beräknas sjunka till 1,8 % vid årsbokslutet. Målet om 1,0 % är därmed uppnått så här långt.

Skuldsättningsgrad/invånare

Skuldsättning per invånare ska varje år understiga 120 000 kr under tiden 2014-2018. Med nuvarande skuldsättning om 107 tkr per invånare innebär detta att koncernen kan nettoupplåna ca 171 mkr utan att gå över taket.

Uppföljning

Skuldsättningen vid delårsbokslutet blev 107,3 tkr/invånare. Prognosen ligger på 111,7 tkr/invånare vilket innebär att skuldsättningen per invånare ännu håller sig under taket och målet är därmed uppnått.

Sammanfattning finansiella mål

Finansiell bedömning	Mål	2017-08	2017
			Prognos
Soliditet inkl pensionsförpl. *			
Utfall inkl. opåv. fakt.	+5%-enheter	+23,5 %	+20,0%
Ack. förbättring inkl. opåv. fakt. 2014-2018		+29,9 %e	+26,4%e
Utfall exkl. opåv. fakt.	exkl. opåv. fakt.	+14,0 %	+10,5%
Ack. förbättring exkl. opåv. fakt.		+20,4 %e	+16,9%e ●
Skuldsättning per invånare	Ej överstiga 120 tkr/invånare	107,3 tkr/inv	111,7 tkr/inv ●
Resultat i % av skatter utjämning och generella statsbidrag och Ack.	1,0 % över tiden 2014-2018	5,3% 3,0%	0,2% 1,8% ●

Kommentar: %e betyder procentenhet t ex ökning från 10 % till 11 % är 1%e

Framtiden

Kommunen har sedan årsbokslutet jobbat fram en omfattande modell för att simulera kommunens ekonomi på kort och lång sikt. I modellen ingår även koncernen vad gäller investeringar och skuldsättning/invånare. Det omfattande arbetet visar att de tänkta investeringar om 605,3 mkr åren 2018-2020 behöver bantas ned med 120,7 mkr att sprida under 2021-2023 om vi ska kunna ligga under kommunfullmäktiges mål om en skuldsättning under 120 tkr/invånare.

Personalredovisning

Sjukfrånvaro

Sjukfrånvaron för kommunens medarbetare på totalen har under första halvan av 2017 stadigt sjunkit från 8,9 % i januari 2017 till 7,92 % för juni 2017 även om motsvarande siffror för juni 2017 var mer än en procentenhet lägre, 6,34 %.

Vid jämförelse mellan män och kvinnors sjukfrånvaro första halvåret 2017 och första halvåret 2016 kan konstateras att kvinnors sjukfrånvaro ökat från 8,90% till 9,29% medan mäns sjunkit från 4,03% till 3,72%. Totalt har sjukfrånvaron stigit till 8,59% från 8,09%. En ökning om 6,2%.

Den största ökningen står långtidssjukfrånvaron för. Kommunens medarbetare med fler än 60 sjukfrånvarodagar har ökat från 61,9 % av den totala sjukfrånvaron till 65,8 % 2017.

Andelen långtidssjukskrivning i en jämförelse mellan första halvåret 2017 respektive 2016 visar för åldersgruppen 19-24 år en minskning. Även åldersgruppen 55-64 visar en marginell minskning medan åldersgrupperna 25-39 och 40-54 visar ökning. Särskilt markant är ökningen för gruppen 25-39 år som går från 42,2% av den totala sjukfrånvaron 2016 till 61,5% 2017.

Som en del av denna negativa utvecklingstendens ser vi att andelen anställda som inte har varit sjuka de respektive halvåren har minskat 2017 i jämförelse med 2016, från ca 42,6% till 39,9%.

Som ett led i att bryta denna negativa trend har flera åtgärder genomförts. Bland annat har en ny korttidssjukfrånvaroprocess införts. Syftet med denna process är att tidigt fånga upp signaler på ohälsa samt att ge kommunens chefer en tydlig process för hur de ska arbeta med medarbetares korttidssjukfrånvaro. Kommunens mål är att på detta sätt förhindra att kommunens medarbetare blir långtidssjuka och på sikt sänka kommunens sjukfrånvaro.

Under våren 2017 har socialförvaltningen som ett pilotprojekt infört rekvisition för samtliga besök till företagshälsovården med positivt utfall. Både chefer och företagshälsovården uppger att

chefens roll i medarbetarens rehabilitering har blivit tydligare och samarbetet mellan företagshälsovård och chefer har ökat vilket gynnar medarbetarens rehabilitering. Därför har KSPU beslutat att denna rekvisition ska gälla för kommunens samtliga förvaltningar med start 1/7 2017.

Det finns ett stort behov hos våra chefer att öka sina kunskaper kring rehabilitering. Därför kommer kommunens samtliga chefer under november månad att gå en obligatorisk rehabiliteringsutbildning. Denna utbildning kommer därefter att erbjudas årligen till nya chefer för att säkra våra chefers kompetens inom rehabiliteringsprocessen.

Kommunens sedan tidigare planerade samarbetsavtal med försäkringskassan har dröjt men nytt avtal kommer att signeras i september 2017. Det är redan nu beslutat att försäkringskassan kommer att vara en del i de planerade rehabiliteringsutbildningarna.

Det bör poängteras att arbetet med att sänka kommunens ohälsa bör ses i ett långsiktigt perspektiv och det förväntas ta flera år med idogt arbete innan kommunen kan räkna med att se resultatet av nuvarande insatser.

Salutogent ledarskap

Under våren 2017 har samtliga chefer i kommunens förvaltningar och helägda bolag genomgått utbildning i salutogent ledarskap/hälsofrämjande ledarskap. Utbildningen var uppdelad på fyra olika tillfällen, mellan 50-63 deltagare per tillfälle deltog. 37 personer deltog vid samtliga tillfällen. Delar av utbildningen hölls även för fackliga representanter och för hälsoinspiratörer eller annan personal som kan stödja cheferna i kommunens hälsofrämjande arbete. Totalt 114 personer har genomgått alla eller delar av utbildningen.

Utvärdering genomfördes i form av värderingsskal 1-7, de flesta svar gav resultat mellan 5-7, samt utvärdering av utdelat arbetsmaterial gav bedömning mellan 5-7. Projektet Heja Hälsan kommer att avslutas under hösten, men arbetet med det salutogena kommer att fortsätta. Olofströms kommun är beviljad 3,8

miljoner från Europeiska socialfonden för att genomföra Heja Hälsan 2,0 med start oktober 2017 och som kommer att pågå under två år. Kommunen bidrar med 1,3 miljoner i arbetsinsats till projektet och kommer att sysselsätta två personer på heltid, en projektledare och administratör. Dessa två personer är redan rekryterade. Syftet med Heja Hälsan 2,0 är att arbeta med det salutogena förhållnings sättet på medarbetarskapsnivån och inte bara med cheferna.

Medarbetarundersökning

I november är det återigen dags för en ny medarbetarundersökning. I år kommer kommunen att satsa extra på frågor kring de processer som är aktuella i dagsläget såsom Resultat- och Utvecklingssamtalet samt Heltid som Norm.

Rekrytering

Sedan mars 2017 är kommunens bemanningsenhet i drift för funktionsstöd och barnomsorgen. Syftet med Bemanningenheten är att avlasta våra chefer och effektivisera kommunens resurser. Målet är "en väg in" för samtliga våra vikarier. Planen är att äldreomsorgen kommer att implementeras under hösten 2017 förutsatt att budget avsätts för detta.

Bemanningsenheten hanterar cirka 150-200 beställningar per vecka. För funktionsstöd tillsätter Bemanningenheten 87 % av beställningarna, motsvarande siffra för Barnomsorgen är 96 %. Detta motsvarar 17833,16 timmar för funktionsstöd från uppstarten i mars och 4338,5 timmar för Barnomsorgen sedan uppstarten i maj och fram till sista juli.

De vanligaste beställningsorsakerna är semester och sjukdom men 1530 timmar gäller beställningsorsaken vakans, d.v.s. det är en schemarad som inte är tillsatt.

Kommunen har betalt ut cirka 2 896 000 sek i övertid och fyllnadstid för perioden 170101-170731. Dessa siffror hoppas vi på sikt kunna sänka genom dels Bemanningenheten men också genom "Heltid som norm" som kommunen planerar starta implementeringen av våren 2018.

Olofströms kommuns bolag

Sammanställd redovisning

Förutom kommunen bedriver kommunala bolag kommunal verksamhet. Den sammanställda redovisningen visar det totala åtagandet och resultatet som kommunen har oavsett verksamhetsform. Koncerntanken innebär att kommunen har såväl ett ekonomiskt som ett verksamhetsmässigt ansvar för de kommunala bolagen.

Syftet med den sammanställda redovisningen är att ge en samlad bild av kommunens ekonomiska resultat och ställning oavsett verksamhetsform. Balansräkning och resultaträkning har därför upprättats för hela "kommunkoncernen" för redovisningsåret 2016. Kortfattade beskrivningar av bolagens verksamheter redovisas.

Konsolideringen är utförd enligt förvärvsmetoden och elimineringar har gjorts av väsentliga poster i kommunens och respektive bolags resultat- och balansräkningar. Någon väsentlig avvikelse från kommunens redovisningsprinciper föreligger inte avseende redovisningen. Samtliga bolag som är upptagna i den sammanställda redovisningen ägs direkt eller indirekt till 100 % av kommunen.

Organisationsstruktur

Kommunen är ägare till samtliga aktier i:

- Holje Holding AB

Holje Holding AB är ägare till samtliga aktier i:

- Olofströms Näringsliv AB
- Olofströmshus AB
- Olofströms Kraft AB

Olofströms Kraft AB äger samtliga aktier i:

- Olofströms Kraft Nät AB
- Olofströms Kabel-TV AB
- Olofströms Energiservice AB.

Olofströms Energiservice AB innehar hälften av aktierna i intresseföretaget Klåvben AB (Resterande 50 % av aktierna ägs av e-on).

Olofströms Kraft äger även 25 % av Skåne Blekinge Vattentjänst som är ett gemensamt driftbolag vars uppgift är att drifva VA-anläggningarna i Bromölla, Olofström, Osby och Östra Göinge.

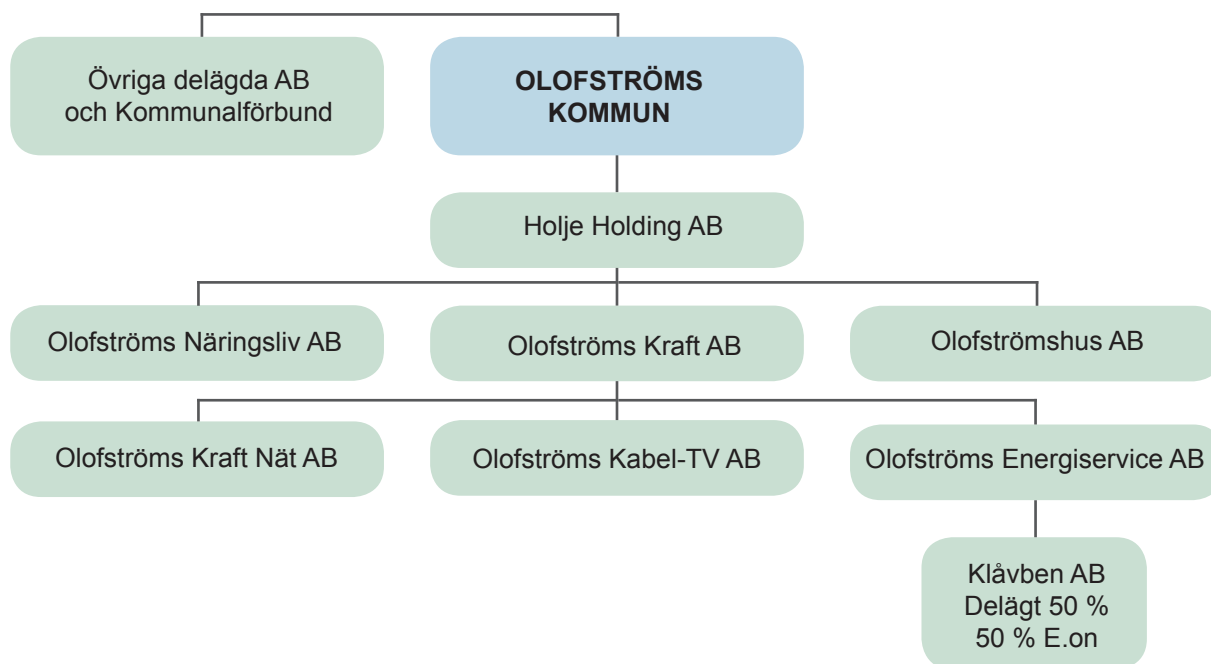
Förutom de bolag som redovisas i den sammanställda redovisningen är Olofströms kommun delägare i följande bolag och medlem i uppräknade kommunalförbund:

Bolag	Andel
Västblekinge Miljö AB	25,0 %
Inera AB	

Kommunalförbund

Kommunen är medlem i följande kommunalförbund:
 Räddningstjänsten i Västra Blekinge
 Kommunalsamverkan Cura Individutveckling
 Miljöförbundet i Blekinge Väst
 Region Blekinge
 Sydarkivera

Koncernorganisation för Olofströms kommun 2017-08-31



Information om bolagens verksamheter

Holje Holding AB

Bolaget bedriver handel och förvaltning av fast och lös egendom, jämte därmed förenlig verksamhet.

Olofströms Näringsliv AB

Bolaget ägnar sig åt uthyrning av lokaler samt bedriver näringslivsbefrämjande konsult- och utvecklingsverksamhet jämte därmed förenlig verksamhet.

Olofströmshus AB

Bolaget skall förvärva, äga, sälja och förvalta fastigheter samt uppföra bostäder, affärslokaler och kollektiva anordningar. Syftet med verksamheten är att svara för försörjningen av bostäder och lokaler i kommunen.

Olofströms Kraft AB

I bolaget har all personal i Kraftbolagskoncernen sin anställning. I bolaget bedrivs produktionsanläggningar för värme, återvinning av värme och andra till energiområdet hörande anläggningar samt att distribuera värme och

andra former av ledningsbunden energi. Bolaget bedriver även va-verksamhet och entreprenadverksamhet inom anläggningssektorn. Bolaget äger även infrastrukturen för bredband i kommunen och upplåter fibernät till bland annat Olofströms Kabel-TV AB.

Olofströms Kraft Nät AB

Bolaget är ett renodlat nätbolag vars huvudsakliga verksamhet består i att transportera elenergi från olika leverantörer till kunderna på ett så kostnads-effektivt sätt som möjligt. Idag används nätet av totalt ca 50 leverantörer.

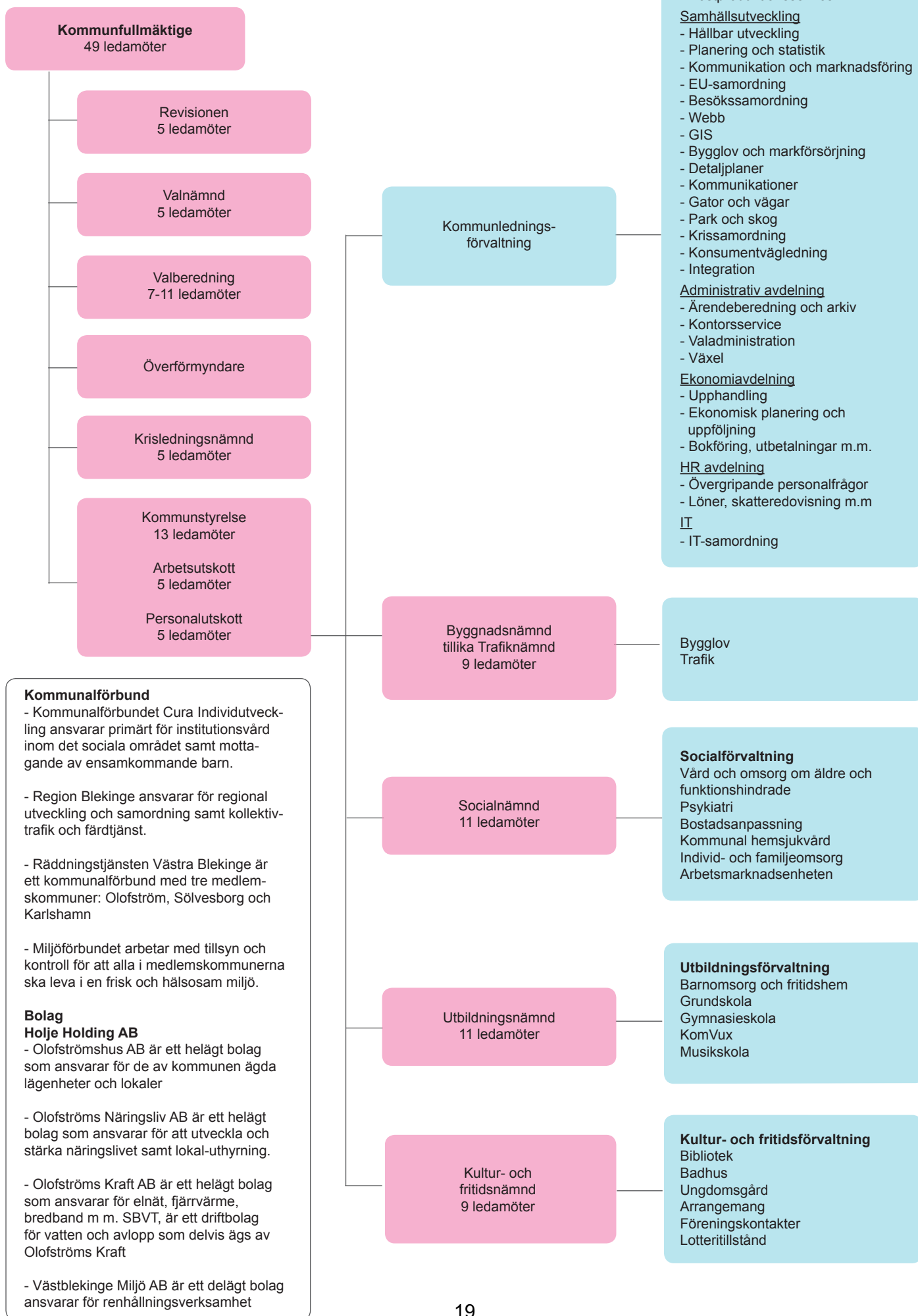
Olofströms Energiservice AB

Den huvudsakliga verksamheten för bolaget är att bedriva handel med och produktion av vattenkraftbaserad elenergi. Intressebolaget Klåvben AB bedriver motsvarande verksamhet.

Olofströms Kabel-TV AB

Bolagets verksamhet är att via kabel och bredband distribuera och producera sändningar till mottagare inom Olofströms kommun. Nätet är till stora delar tillgängligt för datakommunikation över internet.

Olofströms kommun - organisation 2017-08-31



Bokslutsresultat 2017 - koncernen

(Resultat efter finansiella poster i Tkr)

Bolag	2017-01-01	2016-01-01	<i>Prognos</i>	
	2017-08-31	2016-08-31	2017-01-01 2017-12-31	2016-01-01 2016-12-31
Olofströms kommun	26 545	41 050	1 392	33 377
Holje Holding	-3 100	-2 897	-4 650	-4 459
Olofströms Kraft AB	5 586	3 206	7 500	7 770
Olofströms Kabel-Tv AB	998	1 739	1 800	3 271
Olofströms Energiservice AB	-2 805	-1 608	-3 500	-3 467
Olofströms Kraft Nät AB	14 319	12 687	23 000	23 502
Olofströms Näringslivsbolag AB	47	5	0	18
Olofströmshus AB	2 513	1 950	4 000	4 090
Övriga koncernjusteringar*	-2 090	910	-1 634	-1 634
Summa resultat efter finansiella poster	42 013	57 042	27 908	62 468
Aktuell skatt	0	0	0	0
Uppskj skatt m m **	-3 256	-2 888	-5 269	-6 330
Koncernens nettoresultat	38 757	54 154	22 639	56 138

* Avser reavinst vid skapande av äkta koncern samt utdelning till kommunen

** Avser uppskjuten skatt på bokslutsdispositioner

Verksamhetens externa kostnader

Tkr

	jan-aug 2017	jan-aug 2016
Inventarier, material, konsulttjänster och transfereringar		
Material och inventarier	6 224	2 727
Bidrag till enskilda	3 962	4 225
Bidrag till föreningar m fl	6 542	5 879
Assistansersättning till Försäkringskassan	5 619	5 113
Husbyggnadsentreprenader	238	490
Övriga entr. och köp av verks. av fttg, kommuner mfl	89 860	86 274
Summa	112 445	104 706
Personalkostnader		
Bruttolön exkl övertid	297 372	274 052
Övertid	1 928	2 288
Fyllnadstid	1 702	1 544
Personalomkostnader	96 996	88 344
Arbetsmarknadsåtgärder	6 715	5 111
Arvoden	2 916	2 849
Övrigt	5 703	5 851
Summa personalkostnader	413 331	380 038
Övriga verksamhetskostnader		
Lokal- och markhyror fastighetsservice	52 812	47 827
Hyra/leasing av anläggningstillgångar	6 840	6 591
Bränsle, energi och vatten förbrukningsavgifter	1 766	1 711
Böcker och undervisningsmaterial	2 938	2 700
Livsmedel och färdiglagad mat	10 370	9 613
Reparation och underhåll av inventarier	1 077	924
Databehandling	7 109	5 510
Tele- och datakommunikation	1 959	2 063
Förbrukningsinventarier och förbrukningsmaterial	12 602	14 342
Transporter, resor mm	1 905	1 671
Annonsering, reklam, information o dyl	655	831
Försäkring, riskkostnader och skatter	1 044	968
Bokfört värde på avyttrade tillgångar	2 287	20
Summa övriga verksamhetskostnader	103 363	94 769
Summa verksamhetens externa kostnader	629 139	579 514

Olofströms kommun**Så här används en "kommunal" hundralapp**

Mkr

	Red. 1701 -1708	Budget 1701 -1708	% Period	Red. 1601 -1608	% Period	Förändr. i %
Äldreomsorg	129,2	131,6	27,0	128,1	29,5	-8,5
Grundskola	85,3	82,3	17,8	77,8	17,9	-0,6
Funktionsstöd	68,8	66,0	14,4	65,7	15,1	-4,6
Förskola och barnomsorg	48,5	49,7	10,1	41,0	9,4	7,4
Gymnasieutbildning	37,7	33,0	7,9	34,2	7,9	0,0
Flyktingverksamhet	-8,4	-0,8	-1,7	-21,4	-4,9	-65,3
Infrastruktur t ex gator och vägar	22,7	23,6	4,7	21,4	4,9	-4,1
Individ- och familjeomsorg exkl. ekonomiskt bistånd	19,3	19,7	4,0	21,1	4,8	-16,7
Fritidsverksamhet	18,0	17,6	3,8	15,0	3,4	11,8
Kulturverksamhet	13,2	14,3	2,8	13,0	3,0	-6,7
Politisk verksamhet	8,5	8,9	1,8	7,6	1,7	5,9
Arbetsmarknadsåtgärder	8,7	8,3	1,8	6,2	1,4	28,6
Räddningstjänst	6,2	6,1	1,3	6,0	1,4	-7,1
Ekonomiskt bistånd	4,6	5,6	1,0	5,0	1,1	-9,1
Kommunikationer	4,7	4,3	1,0	4,3	1,0	0,0
Vuxenutbildning	5,3	4,0	1,1	4,3	1,0	10,0
Övrigt	4,0	4,6	0,8	3,4	1,0	-20,0
Miljö- och hälsoskydd	1,7	2,0	0,4	1,8	0,4	0,0
SUMMA	478,2	480,9	100,0	434,6	100,0	

Fördelningen av den kommunala hundralappen bygger från och med årsredovisningen för 2016 på SCB-statistik som kommunen lämnar i räkenskapsammandraget den sk RS-statistiken.

Investeringsbudgetens avräkning per nämnd

	Helårsbudget inkl. TA	Redovisning 2017-08-31	Återstår av helårsbudget inkl TA	Prognos kvarstående investeringar 2017
Kommunstyrelsen	84 993	23 910	61 083	54 870
Kultur- och fritidsnämnden	667	8	659	667
Utbildningsnämnden	2 051	944	1 107	1 074
Socialnämnden	1 300	768	532	1 300
Summa totalt:	89 011	25 630	63 381	57 911

Olofströms kommun

Resultaträkning

Mkr

Delårsredovisning 2017

		Koncernen		Kommunen		Budget 2017	Prognos Helår 2017
		Resultat Jan-Aug 2017	Resultat Jan-Aug 2016	Resultat Jan-Aug 2017	Resultat Jan-Aug 2016		
Verksamhetens intäkter	Not 1	320,6	314,5	161,5	161,1	194,1	244,0
Verksamhetens kostnader	Not 2	-718,9	-667,9	-629,1	-579,5	-913,5	-975,8
<i>Varav pensionskostnader</i>	<i>Not 3</i>	<i>-33,0</i>	<i>-29,4</i>	<i>-29,1</i>	<i>-25,5</i>	<i>-38,3</i>	<i>-42,1</i>
Avskrivningar/Nedskrivningar	Not 4	-47,5	-46,5	-14,2	-14,8	-23,3	-21,3
Verksamhetens nettokostnader		-445,8	-399,9	-481,8	-433,2	-742,7	-753,1
Skatteintäkter	Not 5	386,3	371,6	386,3	371,6	578,3	578,9
Generella statsbidrag och utjämning	Not 6	115,0	97,9	115,0	97,9	164,8	167,7
Finansiella intäkter	Not 7	2,9	3,8	7,4	5,3	8,4	8,4
Finansiella kostnader	Not 8	-16,4	-16,4	-0,4	-0,5	-0,6	-0,5
Resultat efter finansiella poster		42,0	57,0	26,5	41,1	8,2	1,4
Uppskjuten skatt		-3,2	-2,8	-	-		-
Skatt på periodens resultat		0,0	0,0	-	-		-
Periodens resultat		38,8	54,2	26,5	41,1	8,2	1,4

Olofströms kommun

Balansräkning

Mkr

Delårsredovisning 2017

		Koncernen		Kommunen	
		Utg Balans 170831	Utg Balans 161231	Utg Balans 170831	Utg Balans 161231
Tillgångar					
Anläggningstillgångar					
Immateriella anläggningstillgångar	Not 9	7,1	7,0	0,0	0,0
<u>Materiella anläggningstillgångar</u>					
Mark, byggnader och tekniska anläggningar	Not 10	861,4	794,5	265,4	218,5
Pågående investeringar	Not 11	40,7	118,8	35,6	72,1
Maskiner och inventarier	Not 12	538,2	505,3	12,6	12,3
Summa		1 440,3	1 418,6	313,6	302,9
Finansiella anläggningstillgångar	Not 13	11,4	11,2	145,8	145,8
Summa anläggningstillgångar		1 458,8	1 436,8	459,4	448,7
Omsättningstillgångar					
Exploateringsverksamhet o råvaror	Not 14	13,6	14,8	12,5	13,6
Fordringar	Not 15	126,4	126,1	93,9	81,8
Kassa och bank	Not 16	95,7	102,8	48,9	70,1
Summa omsättningstillgångar		235,7	243,7	155,3	165,5
Summa tillgångar		1 694,5	1 680,5	614,7	614,2
Eget kapital, avsättningar och skulder					
Ingående värde		402,4	346,2	401,9	368,5
Årets resultat		38,8	56,2	26,5	33,4
Summa eget kapital	Not 17	441,2	402,4	428,4	401,9
Avsättningar					
Avsättning för pensioner	Not 18	23,0	24,2	15,2	15,3
Avsättningar för skatter	Not 19	64,9	61,6	0,0	0,0
Övriga avsättningar	Not 20	0,0	0,0	0,0	0,0
Summa avsättningar		87,9	85,8	15,2	15,3
Skulder					
Långfristiga skulder	Not 21	954,1	954,1	35,0	35,0
Kortfristiga skulder	Not 22	211,3	238,2	136,1	162,0
Summa skulder		1 165,4	1 192,3	171,1	197,0
Summa eget kapital, avsättningar och skulder		1 694,5	1 680,5	614,7	614,2

		Koncernen		Kommunen	
		Utg Balans 170831	Utg Balans 161231	Utg Balans 170831	Utg Balans 161231
Panter och ansvarsförbindelser					
Pensionsförpliktelser som inte upptagits bland skulderna eller avsättningarna	Not 23	284,2	285,2	284,2	285,2
Övriga ansvarsförbindelser *	Not 24	62,6	62,6	981,5	981,5
Summa panter och ansvarsförbindelser		346,8	347,8	1 265,7	1 266,7

* Uppdateras endast fullständigt vid årsbokslut

Olofströms kommun

Kassaflödesanalys

Mkr

Delårsredovisning 2017

	Koncernen		Kommunen		Prognos
	2017 Jan-Aug	2016 Jan-Aug	2017 Jan-Aug	2016 Jan-Aug	2017 Jan-Dec
Löpande verksamhet					
Resultat före finansiella poster	55,5	69,6	19,5	36,3	-6,5
Avskrivningar/Nedskrivningar	Not 4	46,5	14,2	14,8	21,3
Avsättning för pensioner	Not 18	-1,2	-0,1	-0,4	-0,3
Övriga ej rörelsekapitalpåverkande poster	Not 25	0,0	0,0	0,0	0,0
Summa	101,8	115,7	33,6	50,7	14,5
Erhållen ränta	0,5	0,5	1,9	1,8	2,9
Erhållna utdelningar	Not 7	2,5	5,5	3,4	5,5
Erlagd ränta	-13,6	-13,8	-0,4	-0,5	-0,5
Betald skatt	-0,3	1,3	0,0	0,0	0,0
Kassaflöde från löpande verksamhet före förändring i rörelsekapital	90,9	107,1	40,6	55,4	22,4
Kassaflöde från förändring i rörelsekapital					
Förändring fordringar	-0,1	-28,1	-12,1	-28,7	20,4
Förändring kortfristiga skulder	-30,5	-40,5	-31,5	-32,2	-0,8
Förändring exploateringsfastigheter	Not 26	1,1	1,1	-0,2	1,1
Kassaflöde från löpande verksamhet	61,4	38,3	-1,9	-5,7	43,1
Investeringsverksamhet	Not 27				
Förvärv av immateriella anläggningstillgångar	-0,2	-0,2	0,0	0,0	0,0
Förvärv av materiella anläggningstillgångar	-69,0	-90,3	-20,1	-40,4	-58,2
Förvärv av finansiella anläggningstillgångar	-0,1	0,0	0,0	0,0	0,0
Försäljning av materiella anläggningstillgångar	0,8	0,0	0,8	0,0	0,0
Försäljning av finansiella anläggningstillgångar	0,0	0,0	0,0	0,0	0,0
Kassaflöde från investeringsverksamhet	-68,5	-90,5	-19,3	-40,4	-58,2
Finansieringsverksamhet					
Upptagna lån	0,0	0,0	0,0	0,0	0,0
Amortering på lån	0,0	0,0	0,0	0,0	0,0
Lämnat aktieägartillskott	0,0	0,0	0,0	0,0	0,0
Kassaflöde från finansieringsverksamhet	0,0	0,0	0,0	0,0	0,0
Summa kassaflöde	-7,1	-52,2	-21,2	-46,1	-15,1
Likvida medel vid årets början	102,8	175,2	70,1	121,4	70,1
Likvida medel vid periodens slut	95,7	123,0	48,9	75,3	55,0

Olofströms kommun

Noter till Resultaträkning

Mkr

	Koncernen		Kommunen			
	Resultat Jan-Aug 2017	Resultat Jan-Aug 2016	Resultat Jan-Aug 2017	Resultat Jan-Aug 2016	Budget Jan-Dec 2017	Prognos Helår 2017
Not 1 Verksamhetens intäkter						
Nämndernas totala intäkter	217,3	216,1	217,3	216,1	271,2	320,7
Avgår interna intäkter	-53,9	-53,2	-53,9	-53,2	-74,9	-74,5
Avgår PO-pålägg facklig tid och företagshälsovård	-1,9	-1,8	-1,9	-1,8	-2,2	-2,2
Summa intäkter i koncernbolagen	301,8	285,7	-	-	-	-
Avgår koncerninterna intäkter	-142,7	-132,3	-	-	-	-
Summa externa intäkter	320,6	314,5	161,5	161,1	194,1	244,0
Not 2 Verksamhetens kostnader						
Nämndernas totala kostnader	-691,9	-642,0	-691,9	-642,0	-978,6	-1035,4
Avgår interna kostnader	53,9	53,2	53,9	53,2	74,9	74,5
Avgår kalkylerad pensionskostnad	22,5	20,5	22,5	20,5	30,1	28,9
Förändring semesterlöneskuld	14,3	12,4	14,3	12,4	-1,5	-2,5
Förändr. skuld okompenserad övertid	0,4	0,2	0,4	0,2	-0,1	-0,3
Pensionskostnader exkl. utbetald pens.	-16,9	-15,2	-16,9	-15,2	-23,6	-27,4
Pensionskostnader utbetald pension	-12,2	-10,3	-12,2	-10,3	-14,7	-14,7
Personalomkostnadsdifferens	0,8	1,7	0,8	1,7	0,0	1,1
Råvaror och förnödenheter i koncernbolagen	-57,9	-61,2	-	-	-	-
Övriga externa kostnader i koncernbolagen	-116,4	-101,9	-	-	-	-
Personalkostnader i koncernbolagen	-47,8	-46,9	-	-	-	-
Övriga rörelsekostnader	-10,4	-10,7	-	-	-	-
Avgår koncerninterna inköp	142,7	132,3	-	-	-	-
Summa externa kostnader	-718,9	-667,9	-629,1	-579,5	-913,5	-975,8
Not 3 Pensionskostnader						
Utbetalda pensioner (kostnadsförs)	-12,5	-10,7	-12,0	-9,9	-14,5	-14,7
Pensionskostnader exklusive utbetalningar	-2,6	-2,6	-0,2	-0,4	-0,2	-2,0
Avgiftsbestämd ÅP, dvs individuell del	-14,1	-12,6	-14,1	-12,6	-19,8	-21,2
Löneskatt på pensionskostnader	-4,1	-4,0	-3,1	-3,1	-4,8	-5,1
Skuldförändring inkl. ÖK-SAP	0,3	0,4	0,3	0,4	0,8	0,7
Löneskatt på skuldförändring	0,0	0,1	0,0	0,1	0,2	0,2
Summa pensionskostnader	-33,0	-29,4	-29,1	-25,5	-38,3	-42,1
Not 4 Avskrivningar/nedskrivningar						
Avskrivning på byggnader/tekniska anl.	-23,3	-22,8	-12,8	-12,6	-21,2	-19,2
Avskrivning på maskiner/inventarier	-24,2	-22,9	-1,4	-1,5	-2,1	-2,1
Avskrivning på immateriella anläggningstillgångar	0,0	-0,1	-	-	-	-
Nedskrivningar/utrangeringar	0,0	-0,7	0,0	-0,7	0,0	0,0
Summa avskrivningar	-47,5	-46,5	-14,2	-14,8	-23,3	-21,3

	Koncernen		Kommunen			
	Resultat Jan-Aug 2017	Resultat Jan-Aug 2016	Resultat Jan-Aug 2017	Resultat Jan-Aug 2016	Budget Jan-Dec 2017	Prognos Helår 2017
Not 5 Skatteintäkter						
Kommunalskatt, prel. månatliga inbet.	388,7	374,7	388,7	374,7	582,3	583,0
Mellankommunal kostnadsutjämning	0,0	0,0	0,0	0,0	0,0	0,0
Justering för föregående år slutavräkning	1,1	-0,5	1,1	-0,5	0,0	1,1
Prognos för innevarande år slutavräkning	-3,5	-2,6	-3,5	-2,6	-4,0	-5,2
Summa skatteintäkter	386,3	371,6	386,3	371,6	578,3	578,9
Not 6 Generella statsbidrag och utjämning						
Inkomstutjämning	97,7	88,6	97,7	88,6	142,3	146,6
Kostnadsutjämning	-23,4	-21,0	-23,4	-21,0	-34,2	-35,1
Regleringsbidrag/avgift	-0,1	-0,3	-0,1	-0,3	0,1	-0,1
Införandebidrag	0,0	0,0	0,0	0,0	0,0	0,0
Strukturbidrag	0,0	0,0	0,0	0,0	0,0	0,0
LSS-utjämning	6,0	7,5	6,0	7,5	9,4	9,1
Kommunal fastighetsavgift	12,2	12,1	12,2	12,1	18,2	18,2
Generella bidrag från staten	22,6	11,0	22,6	11,0	29,0	29,0
Summa statsbidrag och utjämning	115,0	97,9	115,0	97,9	164,8	167,7
Not 7 Finansiella intäkter						
Utdelning på aktier och andelar	2,5	3,4	5,5	3,4	5,6	5,5
Räntor på lån till koncernföretag	0,0	-	0,0	0,0	0,0	0,0
Borgensavgifter	0,0	-	1,9	1,8	2,8	2,8
Övriga räntor	0,4	0,4	0,0	0,0	0,0	0,0
Övriga finansiella intäkter	0,0	0,0	0,0	0,1	0,0	0,1
Summa finansiella intäkter	2,9	3,8	7,4	5,3	8,4	8,4
Not 8 Finansiella kostnader						
Räntekostnader lån	-15,9	-15,8	0,0	0,0	0,0	0,0
Finansiella kostnader, pensioner	-0,2	-0,1	-0,2	-0,1	-0,4	-0,3
Övriga finansiella kostnader	-0,3	-0,5	-0,2	-0,4	-0,2	-0,2
Summa finansiella kostnader	-16,4	-16,4	-0,4	-0,5	-0,6	-0,5

Olofströms kommun

Noter till Balansräkning

Mkr

	Koncernen		Kommunen	
	Utg balans 170831	Utg balans 161231	Utg balans 170831	Utg balans 161231
Not 9 Immateriella anläggningstillgångar				
Anskaffningsvärden				
Ingående anskaffningsvärden	8,1	9,4	-	-
Årets aktiverade utgifter	0,2	0,3	-	-
Försäljningar och utrangeringar	0,0	0,0	-	-
Omklassificering	0,0	-1,6	-	-
Utgående ackumulerade anskaffningsv.	8,3	8,1	-	-
Ackumulerade avskrivningar				
Ingående avskrivningar	-1,1	-1,0	-	-
Årets avskrivningar	-0,1	-0,1	-	-
Utgående ackumulerade avskrivningar	-1,2	-1,1	-	-
Utgående bokfört värde	7,1	7,0	-	-
Not 10 Mark, byggnader och tekniska anläggningar				
Anskaffningsvärden				
Ingående anskaffningsvärden	1 486,0	1 468,4	516,5	509,0
Omklassificeringar från pågående	80,7	4,8	57,0	4,8
Utrangeringar	0,0	0,0	0,0	0,0
Årets investeringsutgifter	9,6	12,9	2,6	2,8
Årets investeringsinkomster	0,0	0,0	0,0	0,0
Årets försäljningar	0,0	-0,1	0,0	-0,1
Utgående ackumulerade anskaffningsv.	1 576,3	1 486,0	576,1	516,5
Ackumulerade avskrivningar				
Ingående avskrivningar	-581,5	-547,3	-279,4	-260,5
Omklassificeringar till nedskrivningar	0,0	0,0	0,0	0,0
Utrangeringar	0,0	0,0	0,0	0,0
Årets avskrivningar	-23,4	-34,2	-12,7	-18,9
Årets försäljningar	0,0	0,0	0,0	0,0
Utgående ackumulerade avskrivningar	-604,9	-581,5	-292,1	-279,4
Nedskrivningar				
Ingående nedskrivningar	-110,0	-109,3	-18,6	-17,9
Utrangeringar	0,0	0,0	0,0	0,0
Omklassificeringar från avskrivningar	0,0	0,0	0,0	0,0
Årets försäljningar	0,0	0,0	0,0	0,0
Nedskrivningar	0,0	-0,7	0,0	-0,7
Utgående nedskrivningar	-110,0	-110,0	-18,6	-18,6
Utgående bokfört värde	861,4	794,5	265,4	218,5
Specifikation av mark, byggnader och tekniska anläggningar				
Mark	62,6	62,1	19,7	19,7
Verksamhetsfastigheter	211,6	163,6	182,9	134,3
Publika fastigheter (gator, parker m m)	54,1	55,2	54,1	55,2
Fastigheter för annan verksamhet	533,1	513,6	8,7	9,3
Summa	861,4	794,5	265,4	218,5

	Koncernen		Kommunen	
	Utg balans 170831	Utg balans 161231	Utg balans 170831	Utg balans 161231
Not 11 Pågående investeringar				
Ingående anskaffningsvärde	118,8	27,7	72,1	13,0
Omklassificeringar	-102,6	-7,1	-58,2	-5,1
Årets investeringar	28,4	102,6	25,6	68,6
Utrangeringar	0,0	0,0	0,0	0,0
Årets aktiveringar	-3,9	-4,4	-3,9	-4,4
Utgående anskaffningsvärde	40,7	118,8	35,6	72,1
Not 12 Maskiner och inventarier				
Ingående anskaffningsvärde	931,6	897,0	35,3	34,3
Omklassificeringar från pågående	21,9	1,9	1,2	0,0
Omklassificeringar	1,7	0,0		
Utrangeringar	-0,1	-15,5	-0,1	-0,2
Årets investeringsutgifter	35,9	48,6	1,4	1,6
Årets investeringsinkomster	0,0	0,0	0,0	0,0
Årets försäljningar	-1,1	-0,4	-1,1	-0,4
Utgående ack. anskaffningsvärden	989,9	931,6	36,7	35,3
Akkumulerade avskrivningar				
Ingående avskrivningar	-421,0	-400,3	-23,0	-21,2
Omklassificering till nedskrivningar	0,0	0,0	0,0	0,0
Omklassificeringar	-1,7	0,0		
Utrangeringar	0,1	14,4	0,1	0,2
Årets avskrivningar	-23,7	-35,3	-1,4	-2,2
Årets försäljningar	0,2	0,2	0,2	0,2
Utgående ackumulerade avskrivningar	-446,1	-421,0	-24,1	-23,0
Nedskrivningar				
Ingående nedskrivningar	-11,6	-11,6	0,0	0,0
Utrangering	0,0	0,0	0,0	0,0
Omklassificering till avskrivningar	0,0	0,0	0,0	0,0
Nedskrivningar	0,0	0,0	0,0	0,0
Utgående nedskrivningar	-11,6	-11,6	0,0	0,0
Uppskrivningar				
Ingående uppskrivningar	6,3	6,7	0,0	0,0
Omklassificering	0,0	0,0	0,0	0,0
Avskrivningar på uppskrivet belopp	-0,3	-0,4	0,0	0,0
Utgående uppskrivningar	6,0	6,3	0,0	0,0
Utgående bokfört värde	538,2	505,3	12,6	12,3
Not 13 Finansiella anläggningstillgångar				
Aktier och andelar i kommunens koncernföretag	-	-	137,5	137,5
Andelskapital i Kommuninvest ek. förening	4,3	4,3	4,3	4,3
Övriga aktier och andelar	3,4	3,3	1,5	1,5
Förlagslån till Kommuninvest	2,5	2,5	2,5	2,5
Övriga utlämnade lån	1,2	1,1	0,0	0,0
Summa	11,4	11,2	145,8	145,8
Specifikation av Aktier och andelar i koncernftg				
Holje Holding AB	-	-	137,5	137,5
Summa	-	-	137,5	137,5

	Koncernen		Kommunen	
	Utg balans 170831	Utg balans 161231	Utg balans 170831	Utg balans 161231
Not 14 Exploateringsverksamhet/Råvaror och förnödenheter				
Bostadsområde	6,7	6,7	6,7	6,7
Industriområde	0,7	1,8	0,7	1,8
Vattenförsörjning	5,1	5,1	5,1	5,1
Råvaror och förnödenheter	1,1	1,2	-	-
Summa	13,6	14,8	12,5	13,6
Not 15 Fordringar				
Fakturafordringar	4,8	9,3	4,8	5,8
Varav på kommunala bolag	-	-	1,5	1,8
Fordringar på intressebolag	11,1	5,2	0,0	0,0
Skattefordringar	2,3	1,3	0,0	0,0
Andra kortfristiga fordringar	0,1	0,2	0,1	0,2
Statsbidragsfordringar	46,2	41,9	46,2	41,9
F-Skatt	4,4	6,3	4,4	6,3
Skattekonto	3,7	3,7	0,9	0,1
Momsfordran	8,0	10,3	6,6	6,7
Förutbetalda kostnader	3,4	3,8	0,7	0,5
Interimsfordringar, leverantörer	17,7	10,9	17,8	10,3
Upplupna intäkter	21,7	28,3	12,4	8,9
Beräknade slutavräkningar 2016-2017 (2015)	0,0	1,1	0,0	1,1
Övriga poster	3,0	3,8	0,0	0,0
Summa Fordringar	126,4	126,1	93,9	81,8
Not 16 Kassa och bank				
Koncernkonto	96,2	103,0	96,2	103,0
Skuld/Fordran till koncernföretag	-	-	-46,7	-32,3
Skuld/Fordran till intressebolag	-0,6	-0,6	-0,6	-0,6
Koncernkonto *	95,6	102,4	48,9	70,1
Övrigt	0,1	0,4	0,0	0,0
Summa Kassa och bank	95,7	102,8	48,9	70,1
* Alla underkonton i koncernstrukturen är egna bankkonton även om de ligger i en koncernstruktur. Kommunen bokar endast upp transaktioner gjorda på kommunens eget konto. Kommunens andel av koncernkontot är alltså saldot på kommunens eget konto. Kommunen redovisar i sin bokföring alltså varken fordran eller skuld till koncernbolagen och tar ingenstans i den egna bokföringen upp bolagens saldon.				
Not 17 Eget kapital				
Ingående eget kapital	402,4	346,2	401,9	368,5
Årets resultat	38,8	56,2	26,5	33,4
Utgående eget kapital	441,2	402,4	428,4	401,9
Specifikation av eget kapital				
<u>Anläggningsskapital</u>				
Anläggningstillgångar	1 458,8	1 436,8	459,4	448,7
Anläggningsslån	-954,1	-954,1	-35,0	-35,0
Pensionsskuld	-23,0	-24,2	-15,2	-15,3
Skatteskuld	-64,9	-61,6	0,0	0,0
Övriga avsättningar	0,0	0,0	0,0	0,0
Summa	416,8	396,9	409,2	398,4
<u>Rörelsekapital</u>				
Omsättningstillgångar	235,7	243,7	155,3	165,5
Kortfristiga skulder	-211,3	-238,2	-136,1	-162,0
Summa	24,4	5,5	19,2	3,5
Totalsumma	441,2	402,4	428,4	401,9

	Koncernen		Kommunen	
	Utg balans 170831	Utg balans 161231	Utg balans 170831	Utg balans 161231
Not 18 Avsättning för pensioner				
Ingående avsättning	24,2	25,0	15,3	15,6
Pensionsutbetalningar	-0,7	-1,1	-0,7	-1,1
Ränte- och basbeloppsförändringar	0,2	0,2	0,2	0,2
Pensionsskuld till förtroendevalda	0,3	0,7	0,3	0,7
Övrigt	-1,0	-0,6	0,1	-0,1
Utgående avsättning	23,0	24,2	15,2	15,3
varav				
- Pensionsbehållning	10,2	10,2	5,5	5,7
- Förmånsbestämd ålderspension	3,2	4,6	0,1	0,1
- Pension till efterlevande	0,2	0,2	0,2	0,2
- PAKL-pensioner	5,7	5,7	5,7	5,7
- ÖK-SAP	0,0	0,0	0,0	0,0
- Förtroendevalda PBF/PRF-KL	0,4	0,4	0,4	0,4
- Förtroendevalda OPF-KL	0,3	0,2	0,3	0,2
- Särskild löneskatt	3,0	2,9	3,0	3,0
Summa	23,0	24,2	15,2	15,3
Not 19 Avsättningar för skatter				
Uppskjuten skatt på obeskattade reserver	49,6	46,4	0,0	0,0
Uppskjuten skatt på anläggningstillgångar	15,3	15,2	0,0	0,0
Summa	64,9	61,6	0,0	0,0
Not 20 Övriga avsättningar				
Va-fond	0,0	0,0	0,0	0,0
Summa	0,0	0,0	0,0	0,0
Not 21 Långfristiga skulder				
Ingående balans	954,1	954,1	35,0	35,0
Nya lån	0,0	0,0	0,0	0,0
Amortering/inlösen	0,0	0,0	0,0	0,0
Summa långfristiga skulder	954,1	954,1	35,0	35,0
Specifikation kreditgivare				
Kommuninvest	954,1	954,1	35,0	35,0
Summa	954,1	954,1	35,0	35,0
Not 22 Kortfristiga skulder				
Leverantörsskulder	38,4	54,2	28,2	29,9
Upplupna kostnader				
Sociala avgifter	15,9	11,1	12,5	10,9
Semesterlöneskuld och övertidsskuld	20,0	32,5	17,0	27,6
Beräknade sociala avgifter/avtalsförs.avg. på ovan	6,7	11,6	6,7	10,9
Pensionskostnader inkl. särskild löneskatt	21,1	27,2	19,9	27,1
Upplupna räntekostnader	10,4	8,2	0,0	0,0
Övriga upplupna kostnader	27,8	22,2	10,3	9,9

	Koncernen		Kommunen	
	Utg balans 170831	Utg balans 161231	Utg balans 170831	Utg balans 161231
Förutbetalda intäkter	31,7	38,4	21,3	31,1
<i>Varav VA-skuld</i>	5,4	6,5		
Övriga kortfristiga skulder				
Preliminärskatt (källskatt)	10,2	9,6	10,5	9,1
Moms	2,5	2,9	0,5	0,5
Förskott från kunder	15,4	12,0	0,0	0,0
Övriga kortfristiga skulder	11,2	8,3	9,2	5,0
Summa kortfristiga skulder	211,3	238,2	136,1	162,0
Not 23 Pensionsförpliktelser				
Ingående avsättning	285,2	297,6	285,2	297,6
Försäkring	0,0	0,0	0,0	0
Pensionsutbetalningar	-9,0	-12,2	-9,0	-12,2
Ränte- och basbeloppsförändringar	7,8	4,5	7,8	4,5
Sänkning av diskonteringsränta	-0,5	-3,7	-0,5	-3,7
Bromsen	0,0	0,0	0,0	0,0
Övrigt	0,7	-1,0	0,7	-1,0
Utgående avsättning	284,2	285,2	284,2	285,2
Aktualiseringsgrad	97,0%	96,0%	97,0%	96,0%
Not 24 Ansvarsförbindelser				
Egna hem	0,3	0,3	0,3	0,3
Olofström Folkets hus	38,3	38,3	38,3	38,3
Leasingavtal	5,4	5,4	5,4	5,4
Övrigt	0,2	0,2	0,0	0,0
Kommunala bolag				
Olofströmshus AB	-	-	466,1	466,1
Olofströms Näringslivs AB	-	-	25,0	25,0
Holje Holding AB	-	-	159,5	159,5
Olofströms Kraft AB	-	-	268,5	268,5
Västblekinge Miljö	18,4	18,4	18,4	18,4
Summa ansvarsförbindelser	62,6	62,6	981,5	981,5

Olofströms kommun

Noter till Kassaflödesanalys

Delårsredovisning 2017

Mkr

	Koncernen		Kommunen	
	2017 Jan-Aug	2016 Jan-Aug	2017 Jan-Aug	2016 Jan-Aug
Not 25 Justering av övriga ej rörelsekapital- påverkande poster				
Utrangering av fastigheter och maskiner	0,0	0,0	0,0	0,0
Sålda anläggningar, exkl expl fast, resultat	0,0	0,0	0,0	0,0
Förändring av avsättningar utöver pensioner	0,0	0,0	0,0	0,0
Total summa övriga ej rörelsekapitalpåverkande poster	0,0	0,0	0,0	0,0
Not 26 Förändring exploateringsfastigheter				
Nyanskaffningar	-1,5	-0,5	-1,5	-0,5
Värdeminskning exploateringsfastigheter	1,1	0,0	1,1	0,0
Sålda exploateringsfastigheter, resultat	0,4	-0,2	0,4	-0,2
Försäljningspris exploateringsfastigheter	1,1	0,5	1,1	0,5
Summa	1,1	-0,2	1,1	-0,2
Not 27 Investeringsverksamhet				
Immateriella anläggningstillgångar	-0,2	-0,2	0,0	0,0
Allmän markreserv	0,0	-1,2	0,0	-1,2
Verksamhetsfastigheter	-19,1	-33,2	-18,6	-33,2
Affärsverksamhet	0,0	0,0	0,0	0,0
Publika fastigheter	-4,9	-4,1	-4,9	-4,1
Fastigheter för annan verksamhet	-6,5	0,0	0,0	0,0
Övriga fastigheter och anläggningar	-0,1	0,0	-0,1	0,0
Maskiner och inventarier	-36,5	-23,3	-2,0	-1,2
Pågående nyanläggningar	-2,9	-24,8		
Förändring av investeringar i leverantörsreskontran	1,0	-3,7	5,5	-0,7
Förvärv av finansiella anläggningstillgångar	-0,1	0,0	0,0	0,0
Summa materiella anläggningstillgångar	-69,1	-90,3	-20,1	-40,4
Summa förvärv av anläggningstillgångar	-69,3	-90,5	-20,1	-40,4
Försäljning av anläggningstillgångar				
Allmän markreserv	0,0	0,0	0,0	0,0
Maskiner och inventarier	0,8	0,0	0,8	0,0
Verksamhetsfastigheter	0,0	0,0	0,0	0,0
Publika fastigheter	0,0	0,0	0,0	0,0
Fastigheter för annan verksamhet	0,0	0,0	0,0	0,0
Finansiella anläggningstillgångar	0,0	0,0	0,0	0,0
Summa försäljning av anläggningstillg.	0,8	0,0	0,8	0,0
Totalsumma investeringsverksamhet	-68,5	-90,5	-19,3	-40,4

Tillämpade redovisningsprinciper

Regelverk

Den kommunala redovisningen regleras av lagen om kommunal redovisning (SFS 1997:614). Därutöver lämnar Rådet för kommunal redovisning anvisningar och rekommendationer för kommunsektorns redovisning. Olofströms kommun bedriver även verksamhet genom helägda aktiebolag samt genom kommunförbund. För bolagens redovisning finns rekommendationer från Redovisningsrådet samt Bokföringsnämnden. För kommunalförbund gäller lag om kommunal redovisning med tillkommande rekommendationer. I enlighet med Rådet för kommunal redovisning skall tilläggsupplysningar lämnas för hur tillämpning sker av vissa principiellt viktiga rekommendationer. Nedan sker kommentarer i enlighet med detta. I det fall något helt eller delvis avstiger mot nämnda regelverk kommenteras detta också.

PO-pålägg

Soc.avg. 31,42 %, pensionsavg. 6,83 %, avtalsförsäkr. 0,08 %, ftghälsov. 0,07%, friskvårds 0,26 % och pålägg för facklig tid 0,6 % har bokförts i form av procentuella personalomkostnadspålägg i samband med löneredovisningen. Arbetsgivaravgifter stäms av månadsvis mot skattedeklaration och mellanskillnaden till följd av lägre avgifter för yngre och äldre bokas då som personalomkostnadsdifferens i finansieringen. I personalomkostnadsdifferensen ingår också avstämning av avtalsförsäkringarna.

Totalt pålägg

Anställda med kommunal kompletteringspension	39,26 %
Timanställda med kommunal kompletteringspension	38,93 %
PAN-avtalet, pers. ass.	32,10 %
Förtroendemän	31,42 %

Särskild löneskatt

Löneskatten belastar resultatet årsvis. Den särskilda löneskatten ingår också i ansvarsförbindelser, som avser intjänade pensioner t o m 1997.

Anläggningstillgångar har i balansräkningen tagits upp till anskaffningsvärdet med avdrag för avskrivningar. I investeringspolicyn har gränsen för investeringar dragits vid 1 PBB för byggnadsinvesteringar och 0,5 PBB för övriga investeringar. Investeringarna aktiveras och skrivs av varje månadsskifte. Ackumulerade anskaffningsvärden och ackumulerade avskrivningar framgår av not 10 och 12 till balansräkningen.

Anläggningstillgångarnas avskrivningstid sätts till beräknad nyttjandetid i enlighet med KRL 11.1. Rak nominell avskrivningsmetod har tillämpats. För tillgångar med identifierbara komponenter som har olika nyttjandeperiod där varje komponents värde uppgår till minst 100 000 kronor tillämpas komponentredovisning.

Leasingavtal redovisas tillsammans med ansvarsförbindelser i balansräkningen. Den bedömning som gjorts innebär att de leasingåtaganden kommunen har redovisas som operationell leasing.

Pensionsskulden redovisas enligt den s.k. blandmodellen, vilket innebär att pensioner som intjänats före 1998 inte redovisas som skuld eller avsättning i balansräkningen utan istället som ansvarsförbindelse. Utbetalningar avseende pensionsförmåner som intjänats före 1998 redovisas som en kostnad i resultaträkningen. Pensionsförmåner intjänade fr.o.m. 1998 redovisas som en kostnad i resultaträkningen, dels som s.k. individuell del som arbetstagarna själva förvaltar och dels för den del som avser lön över 7,5 inkomstbasbelopp den s.k.

"FÅP:en". Till dessa belopp ska läggas särskild löneskatt.

Sammanställd redovisning omfattas av kommunen samt direkt eller indirekt till 100 % av kommunen ägda bolag. Kommunalförbund ingår i respektive verksamhets resultat i den mån utbetalningar gjorts under året.

Ordlista

Avskrivningar

Planmässig värdeminskning av anläggningstillgångar.

Balansräkning

Beskriver kommunens finansiella ställning på bokslutsdagen. Tillgångarna visar hur kommunen har använt sitt kapital. Skulder och eget kapital visar hur kapitalet har anskaffats.

Driftbudgetavräkning

Redovisar fastställd driftbudget per nämnd. Driftbudgetavräkningen innehåller både interna och externa poster.

Eget kapital

Visar skillnaden mellan tillgångar och skulder och består av två delar. Rörelsekapitalet är skillnaden mellan omsättningstillgångar och kortfristiga skulder. Anläggningsskapitalet är skillnaden mellan anläggningstillgångar och långfristiga skulder, inklusive avsättningar.

Extraordinära poster

Poster som saknar klart samband med kommunens ordinarie verksamhet och som inte är av sådan typ att de kan förväntas inträffa ofta eller regelbundet och uppgår till ett väsentligt belopp.

Intern ränta

Kalkylmässig kostnad för det kapital som är bundet i anläggningstillgångar. Internräntan beräknas utifrån Sveriges kommuner och landstings rekommendation.

Kassaflödesanalys

Kassaflödesanalysen visar hur kommunen fått in pengar och hur de har använts

under året. Här behandlas ut- och inbetalningar till skillnad från resultaträkningen som innehåller kostnader och intäkter. Skillnaden mellan inbetalningar och utbetalningar i drift och investering, samt förändring av tillgångar och skulder visar förändringen av likvida medel.

Tkr = tusentals kronor

Likviditet

Likviditet är betalningsberedskap på kort sikt.

LSS

Lagen om stöd och service till vissa funktionshindrade

Mkr = miljontals kronor

Nyckeltal

Ett nyckeltal mäter förhållandet mellan två storheter. Likviditet är ett exempel på ett nyckeltal, se ovan.

Resultaträkning

Resultaträkningen visar årets finansiella resultat och hur det uppkommit. Den visar även förändringen av eget kapital, något som också kan utläsas genom att jämföra balansräkningen för de två senaste åren.

SBF

Socialförsäkringsbalken

Skulder

Skulder är dels kortfristiga (skall betalas inom ett år) och dels långfristiga.

SOL

Socialtjänstlagen

Tillgångar

Tillgångar är dels omsättningstillgångar (t ex kontanter och statsbidragsfordringar), dels anläggningstillgångar (t ex fastigheter, inventarier, aktier och långfristiga fordringar).

**Delårsredovisning
Verksamhetsberättelse**

Kommunstyrelsen/KLF

 Nämndsordförande: Sara Rudolfsson
Förvaltningschef: Iréne Robertsson

	Helårs- budget	Prognos 2017	Budget 2017-08-31 Ack budget	Utfall 2017-08-31 Ack utfall	Utfall 2016-08-31 Ack utfall	Avvikelse Årsbudg - prognos	Avvikelse Ack budg - Ack utfall
NÄMND: 1 Kommunstyrelsen							
Intäkter exkl kapital	-127 162	-142 962	-82 701	-93 385	-102 566	15 800	10 684
Kostnader exkl kapital	193 507	201 980	129 966	134 926	122 873	-8 473	-4 960
Kapitalkostnader	27 046	27 046	18 031	16 203	17 768	0	1 828
NETTO:	93 391	86 064	65 296	57 744	38 076	7 327	7 552
10 Nämnd- o styrelse verksamhet							
Kostnader exkl kapital	3 605	3 405	2 402	1 988	2 143	200	414
Kapitalkostnader	5	5	3	3	3	0	0
NETTO:	3 610	3 410	2 406	1 992	2 147	200	414
11 Stöd till politiska partier							
Kostnader exkl kapital	1 040	1 040	693	693	517	0	0
NETTO:	1 040	1 040	693	693	517	0	0
13 Övrig politisk verksamhet							
Intäkter exkl kapital	-1 234	-1 234	-823	-1 171	-1 814	0	349
Kostnader exkl kapital	3 452	3 452	2 730	3 139	3 353	0	-410
NETTO:	2 218	2 218	1 907	1 968	1 539	0	-61
15 Kommunledning							
Intäkter exkl kapital	-14 125	-14 125	-9 417	-10 209	-9 272	0	793
Kostnader exkl kapital	26 355	27 055	17 548	18 587	18 403	-700	-1 039
Kapitalkostnader	497	497	331	254	249	0	77
NETTO:	12 727	13 427	8 462	8 632	9 380	-700	-169
16 Kommunledning/personal							
Intäkter exkl kapital	-3 098	-3 098	-2 065	-2 718	-2 450	0	653
Kostnader exkl kapital	11 297	11 247	7 521	7 106	5 305	50	415
NETTO:	8 199	8 149	5 455	4 388	2 855	50	1 068
17 Tekniska kontoret							
Kostnader exkl kapital	819	819	545	506	607	0	39
Kapitalkostnader	126	126	84	0	0	0	84
NETTO:	945	945	629	506	607	0	123
18 Plan och utvecklingsavdelning							
Intäkter exkl kapital	0		0	-14	0		14
Kostnader exkl kapital	1 326	1 675	883	1 110	712	-349	-227
NETTO:	1 326	1 675	883	1 096	712	-349	-213

	Helårs- budget	Prognos 2017	Budget 2017-08-31 Ack budget	Utfall 2017-08-31 Ack utfall	Utfall 2016-08-31 Ack utfall	Avvikelse Årsbudg - prognos	Avvikelse Ack budg - Ack utfall
20 Fysisk o teknisk planering							
Intäkter exkl kapital	-450	-800	-300	-787	-808	350	487
Kostnader exkl kapital	3 210	3 010	2 137	2 023	2 561	200	114
Kapitalkostnader	161	161	107	108	155	0	-1
NETTO:	2 921	2 371	1 944	1 344	1 909	550	601
21 Markförsörjning							
Intäkter exkl kapital	-160	-160	-160	138	-757	0	-298
Kostnader exkl kapital	3 225	4 799	2 150	1 966	709	-1 574	184
Kapitalkostnader	589	589	393	251	1 154	0	141
NETTO:	3 654	5 228	2 383	2 355	1 106	-1 574	28
22 Näringslivsfrämjande åtgärder							
Intäkter exkl kapital	0		0	-62	-326		62
Kostnader exkl kapital	5 693	5 693	3 792	3 496	3 282	0	296
Kapitalkostnader	176	176	117	118	121	0	0
NETTO:	5 869	5 869	3 909	3 552	3 077	0	358
23 Turismverksamhet							
Intäkter exkl kapital	0		0	-8	-8		8
Kostnader exkl kapital	643	643	428	192	157	0	236
NETTO:	643	643	428	184	150	0	244
24 Gator, vägar o parkering							
Intäkter exkl kapital	-1 604	-1 604	-63	-231	-87	0	168
Kostnader exkl kapital	12 446	12 446	8 297	6 914	7 051	0	1 383
Kapitalkostnader	6 727	6 727	4 485	4 481	4 743	0	4
NETTO:	17 569	17 569	12 719	11 163	11 708	0	1 555
25 Parkverksamhet							
Intäkter exkl kapital	0		0	-118	0		118
Kostnader exkl kapital	5 235	5 235	3 490	2 834	3 378	0	656
Kapitalkostnader	649	649	433	438	403	0	-6
NETTO:	5 884	5 884	3 923	3 154	3 782	0	768
26 Miljö- o hälsoskydd							
Intäkter exkl kapital	-1 253	-1 253	-835	-830	-593	0	-6
Kostnader exkl kapital	4 221	4 221	2 813	2 517	2 283	0	296
NETTO:	2 968	2 968	1 978	1 687	1 690	0	290
27 Räddningstjänst							
Intäkter exkl kapital	-697	-697	-465	-642	-501	0	177
Kostnader exkl kapital	9 357	9 357	6 237	6 251	6 031	0	-15
NETTO:	8 660	8 660	5 772	5 610	5 530	0	162
30 Allmän fritidsverksamhet							
Intäkter exkl kapital	-145	-145	-97	0	0	0	-97
Kostnader exkl kapital	362	362	241	350	0	0	-108
Kapitalkostnader	6	6	4	4	0	0	0
NETTO:	223	223	149	354	0	0	-205
31 Allmän kulturverksamhet							
Kostnader exkl kapital	2 850	2 850	1 900	1 901	1 668	0	-1
NETTO:	2 850	2 850	1 900	1 901	1 668	0	-1

	Helårs- budget	Prognos 2017	Budget 2017-08-31 Ack budget	Utfall 2017-08-31 Ack utfall	Utfall 2016-08-31 Ack utfall	Avvikelse Årsbudg - prognos	Avvikelse Ack budg - Ack utfall
34 Idrotts- o fritidsanläggningar							
Intäkter exkl kapital	-40	-40	-27	-40	0	0	13
Kostnader exkl kapital	140	140	93	118	0	0	-25
Kapitalkostnader	41	41	27	27	0	0	0
NETTO:	141	141	94	105	0	0	-11
53 ÄO Förebyggande vht o färdtjänst							
Kostnader exkl kapital	3 389	3 389	2 259	2 234	2 185	0	25
NETTO:	3 389	3 389	2 259	2 234	2 185	0	25
60 Flyktingverksamhet							
Intäkter exkl kapital	-45 552	-56 552	-30 552	-39 179	-48 366	11 000	8 627
Kostnader exkl kapital	48 383	50 383	33 379	34 177	31 813	-2 000	-799
NETTO:	2 831	-6 169	2 827	-5 002	-16 554	9 000	7 829
61 Arbetsmarknadsåtgärder							
Intäkter exkl kapital	0	0	0	0	-46	0	0
NETTO:	0	0	0	0	-46	0	0
71 Fastighetsadministration							
Kostnader exkl kapital	0	0	0	0	1	0	0
NETTO:	0	0	0	0	1	0	0
72 Egna förvaltningsfastigheter							
Intäkter exkl kapital	-17 540	-17 540	-11 693	-10 423	-10 785	0	-1 271
Kostnader exkl kapital	0	0	0	176	220	0	-176
Kapitalkostnader	17 540	17 540	11 693	10 208	10 572	0	1 486
NETTO:	0	0	0	-40	7	0	40
73 Förhyrda förvaltningsfastigheter							
Intäkter exkl kapital	-14	-14	-9	-14	-14	0	4
Kostnader exkl kapital	0	0	0	5	4	0	-5
Kapitalkostnader	14	14	9	9	9	0	0
NETTO:	0	0	0	0	0	0	0
75 Kost							
Intäkter exkl kapital	-25 299	-25 299	-16 476	-17 102	-16 715	0	627
Kostnader exkl kapital	25 234	26 634	16 760	19 327	17 143	-1 400	-2 567
Kapitalkostnader	65	65	43	34	56	0	9
NETTO:	0	1 400	327	2 258	485	-1 400	-1 931
77 Lokalvård							
Intäkter exkl kapital	-13 164	-13 164	-8 776	-9 048	-8 840	0	272
Kostnader exkl kapital	13 164	13 164	8 715	9 025	8 151	0	-310
NETTO:	0	0	-61	-22	-689	0	-39
78 Vaktmästeri							
Kostnader exkl kapital	0	0	0	0	4	0	0
NETTO:	0	0	0	0	4	0	0
79 Övrig teknisk service							
Intäkter exkl kapital	-762	-762	-508	-539	-623	0	31
Kostnader exkl kapital	762	762	507	557	644	0	-50
NETTO:	0	0	-1	17	20	0	-18

	Helårs- budget	Prognos 2017	Budget 2017-08-31 Ack budget	Utfall 2017-08-31 Ack utfall	Utfall 2016-08-31 Ack utfall	Avvikelse Årsbudg - prognos	Avvikelse Ack budg - Ack utfall
81 Markförsörjning o bostadsområden							
Intäkter exkl kapital	-1 375	-5 825	-2	-63	-117	4 450	61
Kostnader exkl kapital	1 120	3 720	326	3 313	435	-2 600	-2 987
Kapitalkostnader	96	96	64	31	41	0	33
NETTO:	-159	-2 009	388	3 281	359	1 850	-2 893
83 Kommunikationer							
Kostnader exkl kapital	6 026	6 326	4 017	4 343	3 953	-300	-326
NETTO:	6 026	6 326	4 017	4 343	3 953	-300	-326
87 Avfallshantering							
Intäkter exkl kapital	-650	-650	-433	-324	-443	0	-110
Kostnader exkl kapital	153	153	102	77	160	0	25
Kapitalkostnader	354	354	236	236	259	0	0
NETTO:	-143	-143	-95	-11	-24	0	-85

Verksamhetsberättelse

Nämndsordförande: Sara Rudolfsson
Förvaltningschef: Iréne Robertsson

Uppdraget

Kommunledningsförvaltningens uppdrag omfattar den politiska ledningen i form av kommunfullmäktige och kommunstyrelsen samt den administrativa ledningen i form av Kommunledningsförvaltningen. I förvaltningens budget och ansvarsområde ingår bl.a. övergripande administration, HR, ekonomi, IT, kost- och städ, samhällsutveckling i allt från översiktsplanering till offentlig miljö, samhällsvägledning, EU-samordning och integrationsamordning, upphandling, kommunikation, infrastruktur, marknadsföring, inflyttning och mark- och lokalförsörjning. Det ingår även avgifter till Region Blekinge, inkluderat bidrag för kollektivtrafik, bidrag till Folkets hus i Olofström, anslag till Räddningstjänsten Västra Blekinge samt till Miljöförbundet Blekinge Väst, anslag till Näringslivsbolaget för näringslivsprojekt, överförmyndarens verksamhet liksom krisledning och beredskap.

Nämndsmål

Kommunstyrelsens mål mäts via SCB:s undersökning, polisens undersökning vad gäller trygghet och Svenskt Näringslivs ranking. De övergripande målen är nedbrutna till följande styrelsemål.

Nära till Allt

- Olofström ska vara en trygg kommun att bo och besöka.
- Kommunen ska präglas av hög tillgänglighet, gott bemötande och bra information.
- Kommunen ska ha hög tillgänglighet vad gäller bredband.
- Kommunen ska ha hög tillgänglighet vad gäller kollektivtrafik.
- Kommunen ska ha bra vägnät.
- Kommunen ska ha bra gång- och cykelvägar.
- Kommunen ska vara en attraktiv arbetsgivare.
- Ekologisk mat

Barnen i Centrum

- Skapa och möjliggöra attraktiva boendemiljöer för barnfamiljer.
- Skapa attraktiva upplevelsemiljöer för barnfamiljer genom aktiviteter och mötesplatser.
- Öka föräldrars möjlighet till inflytande, insyn och påverkan.

Jobb till 1000

- Förbättrad attityd till företagare och en ökad förståelse för företagens respektive kommunens roller och processer hos tjänstemän och politiker.
- Tydliggöra samt förbättra service mot företagare.
- Företagen ska uppfatta näringsklimatet i sin helhet som bra.

Måluppfyllelse redovisas i samband med årsbokslut.

Ekonomiskt utfall

Utfallet är 7,6 mkr bättre än periodbudget. Största delen beror på flyktingverksamhet som står för 7,8 mkr i högre intäkter än budgeterat.

Prognosen för 2017 ligger på 7,3 mkr bättre än årsbudget. Då är prognosen att flyktingverksamheten resultatet för flyktingverksamhet förbättras med ytterligare 1,7 mkr till 9 mkr. Då ersättningssystemet för bidrag förändrades vid halvårsskiftet så är prognosen för tredje tertiet betydligt lägre än för första. Prognosen för kostverksamheten är – 1,4 mkr för året och även försäljning av mark är negativt med – 1,6 mkr.

10 Nämnd- o Styrelse verksamhet

Kostnaderna blir lägre pga Kommun råd har varit föräldraledig delvis till och med 1 juni.

NETTO: 0,4 mkr sämre än periodbudget
PROGNOS: 0,2 mkr bättre än årsbudget

15 Kommunledning

Administrativa avdelningen har lägre kostnader pga. föräldraledighet och personalförändring. It-avdelningen har kostnader på 300 tkr att fakturera. Tillkommer kostnader för genomlysning och uppföljning av fastighetsverksamhet och för sysselsättning och försörjning och genomförande av kommunkompassen. NETTO: 0,2 mkr sämre än periodbudget PROGNOS: 0,7 mkr sämre mot årsbudget

16 Kommunledning/Personal

Övriga förvaltningar har blivit bättre på att boka upp kostnaderna på facklig verksamhet jämfört med tidigare år. Dock finns fortfarande ett visst överskott. NETTO: 1,1 mkr bättre än periodbudget PROGNOS: 0,1 mkr bättre än årsbudget

18 Plan och utvecklingsavdelning

Stor kostnad för Bevakning av bränderna 2016. 349 tkr vilket inte var med i budget. NETTO: 0,2 mkr sämre än periodbudget PROGNOS: 0,3 mkr sämre än årsbudget

20 Fysisk o teknisk planering

Bygglovsintäkterna är högre än budget. Avdelningen har haft lägre personalkostnader pga personalbyte och att man då under perioder haft obesatta tjänster. NETTO: 0,6 mkr bättre än periodbudget PROGNOS: 0,6 mkr bättre än periodbudget

21 Markförsörjning

Driftsprojektet "Uppfyllnad Flygfältet" har inte dragit igång och har inte heller någon kostnad för perioden, vilket ger för perioden ett positivt resultat mot budget på 1 600 tkr. Försäljning av industritomt gav förlust på 624 tkr. Då det var förorenad mark inom området för Hästgårdar i Jämshög så togs två tomter bort vilket innebär att det blir ca 750 tkr lägre i intäkter.

Hyran för Holjeskolan har blivit 200 tkr dyrare än budget.

NETTO: samma som periodbudget
PROGNOS: 1,6 mkr sämre än årsbudget.

24 Gator, vägar o parkering

Kostnader för vägunderhåll kommer först senare under året på grund av att det är väderberoende.

NETTO: 1,6 mkr bättre än periodbudget
PROGNOS: Oförändrat mot årsbudget.

25 Parkverksamhet

Budgeten för parken är inte periodiserad enligt de kostnader man nu har gentemot OKAB. Ett nytt avtal upprättades en bit in på förra året där de nu fakturerar timme för timme istället för en fast kostnad. Därför har vi ännu inte underlag att göra en bedömning på periodiseringen. Dock är kostnaderna för perioden enligt förväntning.

NETTO: 0,8 mkr bättre än periodbudget
PROGNOS: Oförändrat mot årsbudget.

60 Flyktingverksamhet

Har anlänt fler flyktingar än beräknat som medför större intäkter från migrationsverket. Däremot ökar inte kostnaderna i samma omfattning. Under hösten minskar intäkterna markant från migrationsverket pga nya regler. NETTO: 7,8 mkr bättre än periodbudget PROGNOS: 9 mkr bättre än årsbudget

75 Kost

Ökade personalkostnader -737 tkr, på grund av nya tillagningskök som ger ökad bemanning.

Till hösten börjar ombyggnader av Brännaregårdens förskola och där verksamheten flyttar tillfälligt till Myran, vilket ger tillkommande kostpersonal även på Myran under tiden.

Det blir även till hösten en extra matsal på Ekerydsskolan, vilket ökar bemanningen på kostverksamheten.

Förbrukningsinventarier -1 025 tkr (ugn och serveringsdisk) på grund av förändringar inom Utbildningsförvaltningens verksamheter som inte fanns med i budget. Ytterligare

förändringar kommer till hösten vilket troligtvis ökar denna kostnad ytterligare. Ett avrop på 500 tkr kommer att begäras för den ekologiska maten.

NETTO: 1,9 mkr sämre än periodbudget
PROGNOS: 1,4 mkr sämre än årsbudget

81 Markförsörjning o bostadsområden

Enligt beslut har man köpt in skogsmark för 2 600tkr, vilket reglerades i juli månad. Man har även sålt skogsmark för 4 450tkr, men detta ska regleras i oktober månad. NETTO: 2,9 mkr sämre än periodbudget
PROGNOS: 1,8 mkr bättre än årsbudget.

83 Kommunikationer

Reglering för kollektivtrafik 2016 medför en kostnad med 300 tkr. NETTO: 0,3 mkr sämre än periodbudget
PROGNOS: 0,3 mkr sämre än årsbudget

Årets händelser

Vi har under året fått igång Bemanningsenheten som nu finns lokaliserad på Folketshuset. Inom ramen för Heja hälsan har våra ledare i kommunkoncernen genomgått utbildning i hälsofrämjande ledarskap. Under våren startade vi upp kompetensförsörjningsprojektet som ett projekt inom verksamhet 60 och med målsättning att skapa möjlighet för nyanlända akademiker och också samtidigt ge våra verksamheter extra bemanning i sina verksamheter under 6 eller 12 månader.

Arbete pågår med att utforma och bygga upp nytt intranät för att detta ska kunna underlätta för alla medarbetare och ledare i kommunen. Dels för att nå ut med information men också för att lätt kunna få del av information och söka de dokument, rutiner och liknande som behövs i det dagliga arbetet.

Antalet invånare ökar i jämn takt och också efterfrågan på bostäder och på tomter för husbyggnationer. Arbetet pågår för att kunna börja sälja tomter på Strandplan. Kö för dessa finns redan.

Intern kontroll

Internkontroll genomförs enligt plan och resultatet av kontrollerna redovisas i årsbokslutet.

Framtiden

Vi har stora utmaningar framför oss vad gäller att se över verksamheter, hitta nya sätt att arbeta och också kunna välja bort delar för att kunna utveckla vår verksamhet samtidigt som vi behöver få ner kostnaderna.

Under året så kommer ett nytt intranät att lanseras och vi kommer att gå in i Heja Hälsan 2.0 – med medarbetarna i fokus. I oktober genomför vi kommunkompassen och räknar med att få resultatet i slutet av året. Resultatet jobbar vi sedan vidare med för att få en bra struktur på arbetet mot en kvalitetskommun. Vi jobbar mycket med kvalitet idag inom olika verksamheter och kommunkompassen kommer att ge en gemensam bild av var vi är och utifrån det ta fram den gemensamma vägen. Under året så kommer vi att arbeta och planera för att ta fram plan för digitalisering.

Delårsredovisning 2017-08
Investeringsredovisning

(netto redovisad)

Kommunstyrelsen/Kommunledningsförvaltningen

Nämndsordförande: Sara Rudolfsson

Förvaltningschef: Iréne Robertsson

PROJEKT		Budget	Ing.	Redovisn.	Prognos	Avvikelse	Budget	Prognos	S:A	Avvikelse	Status
		inkl TA 2017	nedlagt	-17-08-31	Kvarst 2017	2017	totalt alla år	kvarst. totalt	Projekt totalt	totalt	
112100517	Utbyggnad av nät, central datakommunikation	800	0	0	800	0	800	800	800	0	Löpande
115400517	Utbyte av centrala servrar	200	0	0	200	0	200	200	200	0	Löpande
210100017	Investeringsram för lokaler och maskiner	2 775	0	277	2 498	0	2 775	2 498	2 775	0	Löpande
210311012	Åtgärder för att undvika översvämning	5 294	3 196	380	120	4 794	11 000	7 424	11 000	0	Fortsätter -18
210411016	Översvämningssåtgärder i centrum	5 401	99	0	250	5 151	5 500	5 401	5 500	0	Fortsätter -18
220600014	Förnyelse av styr och regler	137	363	137	0	0	500	0	500	0	Klart
220700014	Effektiviseringar och förnyelse av ventilation	427	573	157	270	0	1 000	270	1 000	0	Avslut -17
223010416	Simhallen, ytterväggar	374	26	250	320	-196	400	320	596	-196	Avslut -17
223010417	Sim o Idrottshallen, pump o byte DUC:ar	110	0	116	0	-6	110	0	116	-6	Klart
223030416	Simhallen, utbyggn av lekland	597	3	0	0	597	600	597	600	0	Fortsätter -18
223210417	Ishallen, sanering eternit o ny yttervägg	485	0	0	0	485	485	485	485	0	Fortsätter -18
223220417	Ishallen, kompressorer konv t syntetolja	80	0	0	0	80	80	0	0	80	Klart
223230417	Ishallen, modernisering av värmeundercentral	210	0	0	210	0	210	210	210	0	Avslut -17
223240417	Ishallen, avfuktare	80	0	86	0	-6	80	0	86	-6	Klart
223250417	Ishallen, reglercentral kylprocess	80	0	80	0	0	80	0	80	0	Klart
223260417	Ishallen, byte vent.anl gamla delen	880	0	0	880	0	880	880	880	0	Fortsätter -18
223310417	Brunnsängen Kyrkhult, byte konstgräsmatta	2 800	0	2 828	0	-28	2 800	0	2 828	-28	Klart
223410417	Dannfältshallen, pumpar o ventilation	150	0	150	0	0	150	0	150	0	Klart
223510417	Lilla Holje IP nytt takomklädningsrum	170	0	146	0	24	170	24	170	0	Avslut -17
223910417	Ny konstgräsplan i Olofström	6 800	0	556	6 244	0	6 800	6 244	6 800	0	Avslut -17
224011817	Centralköket; fasad, fönster o pumpar	120	0	120	0	0	120	0	120	0	Klart
225111616	Brgskolan, plåtarbete o vindskivor	250	0	0	0	250	250	250	250	0	Fortsätter -18
225121616	Moduler Brännaregårdsskolan	5 832	4 947	4 804	700	328	12 000	700	10 451	1 549	Avslut -17
225131616	Brännaregårdsskolan, åtgärder byggkonstruktionsfel	654	2 046	6	648	0	2 700	648	2 700	0	Avslut -17
225211616	Ekerydsskolan, byte panel	101	209	0	101	0	310	101	310	0	Avslut -17
225211617	Ekerydsskolan, fasad o fonster	670	0	51	619	0	670	619	670	0	Avslut -17

PROJEKT		Budget	Ing.	Redovisn.	Prognos	Avvikelse	Budget	Prognos	S:A	Avvikelse	Status
		inkl TA 2017	nedlagt	-17-08-31	Kvarst 2017	2017	totalt alla år	kvarst. totalt	Projekt totalt	totalt	
225221616	Ekerydsskolan, köksinredning förskolelokal	80	0	80	0	0	80	0	80	0	Klart
225221617	Ekerydsskolan, duschrum	140	0	0	0	140	140	140	140	0	Avvaktar
225231616	Ekerydsskolan, ventilationsaggregat förskolan	20	236	8	0	12	400	0	244	156	Klart
225231617	Ekerydsskolan, datorisering av styrtstäm	40	0	0	0	40	40	40	40	0	Avvaktar
225241616	Ekerydsskolan, åtgärder byggkonstruktionsfel	2 409	1 771	29	1 000	1 380	4 180	1 000	2 800	1 380	Avslut -17
225241617	Ekerydsskolan, nya förskolelokaler	3 500	0	2 775	725	0	3 500	725	3 500	0	Avslut -17
225511617	Högavång, putsning fasad	160	0	0	0	160	160	0	0	160	Klart
225521617	Högavång, nytt kök personalrum	70	0	0	0	70	70	70	70	0	Avvaktar
225711616	Kyrkhults skola, byte panel	417	3	382	0	35	420	0	385	35	Klart
225711617	Kyrkhults skola, körbar yta o P-plats	160	0	192	0	-32	160	0	192	-32	Klart
225721617	Kyrkhults skola, fasad o fönsterbyte	310	0	1	309	0	310	309	310	0	Avslut -17
225731617	Kyrkhults skola, tillbyggnad matsal	1 500	0	489	1 011	0	1 500	1 011	1 500	0	Avslut -17
225811617	Nordenberg, pumpar och DUC	200	0	189	0	11	200	0	189	11	Klart
225821616	Nordenberg, verksamhetsförändring	0	1 500	-15	0	15	1 500	0	1 485	15	Klart
225911616	Vilb skolan, ny vent gymn sal	495	5	0	0	495	500	495	500	0	Fortsätter -18
225911617	Vilboksskolan, gym.sal byggkonstruktionsfel	2 000	0	7	500	1 493	2 000	1 993	2 000	0	Fortsätter -18
225931616	Vilboksskolan, åtgärder byggkonstruktionsfel	337	3 763	3	334	0	4 100	334	4 100	0	Fortsätter -18
226110317	Brännaregårdens förskola, pump o vent	70	0	0	0	70	70	70	70	0	Fortsätter -18
226120317	Brännaregårdens förskola, om- o tillbyggnad	5 500	0	260	3 000	2 240	5 500	5 240	5 500	0	Fortsätter -18
226510314	Kyrkhults förskola, kök	1 958	42	1 482	476	0	2 000	476	2 000	0	Avslut -17
226510316	Kyrkhults förskola, moduler	383	4 617	559	0	-176	5 000	0	5 176	-176	Klart
226610315	Nybyggnad av förskola på Vilboken	3 286	43 515	2 651	200	435	47 300	200	46 366	934	Avslut -17
226810317	Jämshögs förskola, tillbyggnad moduler	7 100	0	1	5 000	2 099	7 100	7 099	7 100	0	Fortsätter -18
227311316	Holjegården, projektering	1 528	272	179	1 349	0	1 800	1 349	1 800	0	Fortsätter -18
230101717	Beläggning enligt plan	4 000	0	3 189	811	0	4 000	811	4 000	0	Löpande
230201717	Trafiksäkerhet	100	0	0	100	0	100	100	100	0	Löpande
230601717	Broreoveringar	2 000	0	0	500	1 500	2 000	2 000	2 000	0	Fortsätter -18
231311717	Ny entré Olofströms centrum (Riksväg 15)	300	0	0	100	200	300	300	300	0	Fortsätter -18
231411716	Anslutningar Riksväg 15	5 447	3	700	0	4 747	5 450	4 747	5 450	0	Fortsätter -18
231511715	Förstudie Sunnavägen	2 136	64	0	1 200	936	2 200	1 200	1 264	936	Avslut -17
232211713	Ombyggnad av GC-banan Ö Storgatan	200	1 412	0	0	200	1 800	200	1 612	188	Fortsätter -18
232311716	Cykelväg N Kyrkhultsv-Biskopsmåla	1 500	0	0	0	1 500	1 500	1 500	1 500	0	Avvaktar
233111417	Försköning och utveckling av byarna	250	0	83	167	0	250	167	250	0	Löpande
233212517	Grönt torg i city	700	0	0	0	700	700	700	700	0	Fortsätter -18
235211714	Handikappsanpassning busshållsplatser Vilboken	70	0	96	17	-43	70	17	113	-43	Klart
235613516	Förstudie gestaltning av Å-rummet	126	74	126	0	0	200	0	200	0	Klart
235613517	Förstudie gestaltning av Å-rummet	1 000	0	301	300	399	1 000	699	1 000	0	Fortsätter -18
NETTO:		84 969	68 739	23 911	30 959	30 099	158 270	60 663	153 313	4 957	

Månadsuppföljning 2017-08

Exploateringsredovisning

(netto redovisad)

Kommunstyrelsen/Kommunledningsförvaltningen

Nämndsordförande: Sara Rudolfsson

Förvaltningschef: Iréne Robertsson

	Budget	Ing.	Redovisn.	Prognos	Avvikelse	Budget	Prognos	S:A	Avvikelse	Status	
	inkl TA	nedlagt	-17-08-31	Kvarst	2017	totalt	kvarst.	Projekt	totalt		
PROJEKT	2017			2017		alla år	totalt	totalt			
270910916	Övre Strandplan, tomter för bostäder	4 319	41	1 454	0	2 865	4 360	5 775	7 270	-2 910	Fortsätter -18
271310917	Uppfyllnad rest Flygfält, handelsområde	3 000	0	11	250	2 739	3 000	2 989	3 000	0	Fortsätter -18
NETTO:		7 319	41	1 465	250	5 604	7 360	8 764	10 270	-2 910	

Verksamhetsberättelse

Nämndsordförande: Sara Rudolfsson
Förvaltningschef: Iréne Robertsson

Kommentarer till investeringsredovisning

112100517 – Utbyggnad av nät, central datakommunikation

Uppgradering av nätverksinfrastruktur för snabbare och säkrare kommunikation i kommunens nät. Utbyte av gamla komponenter till nya moderna med bättre prestanda och funktionalitet. Beroende på upphandling som ska göras så realistiskt sett i kvartal fyra.

115400517 – Utbyte av centrala servrar

Anpassning av servermiljön för den nya nätverksinfrastrukturen.

Beroende på upphandling som ska göras så realistiskt sett i kvartal fyra.

210100017 – Investeringsram för lokaler och maskiner

Löpande investeringsprojekt som kan nyttjas av förvaltningens verksamheter.

Ett par kök har fått vitvaror utbytta efter att de havererat.

210311012 – Åtgärder för att undvika översvämning

Ett förslag till Mark- och Miljödomstolen är framtaget har kommunicerats och ligger i diariet. Arbetet kommer att pågå flera år framöver.

210411016 – Översvämningsåtgärder i centrum

Projektering pågår. Vissa oklarheter kring vattendomar m.m. gör att det troligtvis bara blir projekteringskostnader och inköp av massor i år.

220600014 – Förnyelse av styr och regler

Ishallen, kylprocess.

220700012 – Effektiviseringar och förnyelse av ventilation

Ishallen, avfuktare. Dannfältshallen ventilation.

223010416 – Simhallen, ytterväggar

Arbetet beräknas bli klart i september.

223010417 – Sim o Idrottshallen, pump o byte av DUCar

Klart.

2230030416 – Simhallen, utbyggnad av lekland

Förfrågningsunderlag är utskickat.

223210417 – Ishallen, sanering eternit o ny yttervägg

Påbörjas 2018.

223220417 – Ishallen, kompressorer konv t syntetolja

Klart och är finansierat med ordinarie underhållspengar.

223230417 – Ishallen, modernisering av värmeundercentral

Arbetet påbörjat och planeras vara klart under hösten.

223240417 – Ishallen, avfuktare

Klart.

223250417 – Ishallen, reglercentral kylprocess

Klart.

223260417 – Ishallen, byte vent.anl gamla delen

Upphandling får göras om pga inga anbud kom in vid första omgången.

223310417 – Brunnsängen Kyrkhult, byte konstgrämatta

Klart.

223410417 – Dannfältshallen, pumpar o ventilation

Klart.

223510417 – Lilla Holje IP, nytt tak omklädningsrum

Kvarstår montage av fönster, klart hösten 2017.

223910417 – Ny konstgräsplan i Olofström

Förfrågningsunderlag ute och förväntas påbörjas under 2017.

224011817 – Centralköket, fasad fönster o pumpar

Klart.

225111616 – Brgskolan, plåtarbete o vindskivor

Görs 2018.

225131616 – Moduler Brännaregårdsskolan

Klart för användning från och med sportlovet. Mindre åtgärder återstår.

225131616 – Brännaregårdsskolan, åtgärder byggkonstruktionsfel

Pågår, kommer att vara klart innan årsskiftet.

225211616 – Ekerydsskolan, byte panel

Arbetet klart inom kort.

225211617 – Ekerydsskolan, fasad o fönster

Arbetet klart inom kort.

225221616 – Ekerydsskolan, köksinredning förskolelokal

Klart.

225221616 – Ekerydsskolan, duschrum

Avvaktar tills beslut om användningsområde för byggnaden.

225231616 – Ekerydsskolan, ventilationsaggregat förskola

Projektet genomfört.

225231617 – Ekerydsskolan, datorisering av styrsystem

Projektet bromsat i avvaktan på utredning av ombyggnadsåtgärder av skolan. Sannolikt är att budgetkostnaden är mycket för låg.

225241616 – Ekerydsskolan, åtgärder byggkonstruktionsfel

Arbete pågår, klart innan årsskiftet.

225241617 – Ekerydsskolan, nya förskolelokaler

Ettapp 2 pågår, ettapp 3 som är personalavdelningen påbörjas vecka 38.

225511617 – Högavång, putsning fasad

Klart.

225521617 – Högavång, nytt kök personalrum

Avvaktar nytt beslut eftersom det blev dyrare än först beräknat.

225711616 – Kyrkhults skola, byte panel

Klart.

225711617 – Kyrkhults skola, körbar yta o P-plats

Klart. Fick utöka ytan på grund av tidigare lagningar.

225721617 – Kyrkhults skola, fasad o fönsterbyte

Kommer att ske under höstlovet på matsalen.

225731617 – Kyrkhults skola, tillbyggnad matsal.

Pågår och avslutas innan årsskiftet.

225811617 – Nordenberg, pumpar o DUCar

Klart.

225911616 – Vilb skolan, ny vent gymn sal

Projektet bromsat i avvaktan på utredning av ombyggnadsåtgärder av gymnastikbyggnaden.

225911617 – Vilboksskolan, gym.sal byggkonstruktionsfel

Planering pågår. Arbetet påbörjas 2018.

225931616 – Vilboksskolan, åtgärder byggkonstruktionsfel

Fortsatt arbete under 2018.

226110317 – Brännaregårdens förskola, pump o vent

Projektet bromsat i avvaktan på projektering av ombyggnadsåtgärder av förskolan.

226120317 – Brännaregårdens förskola, om- och tillbyggnad

Påbörjas under 2017, men slutförs 2018.

226510314 – Kyrkhults förskola, kök

Arbetet avslutas 2017.

226510316 – Kyrkhults förskola, moduler

Arbetet klart.

226610315 – Nybyggnad av förskola på Vilboken

Det sista på byggnaden förväntas vara klart inom kort.

226810317 – Jämshögs förskola, tillbyggnad moduler

Anbud inkommit. Byggstart hösten 2017, klart 2018.

227311316 – Holjegården, projektering

Framtagande av underlag för politiskt beslut pågår.

230101717 – Beläggning enligt plan

Ny beläggning på enskilda vägar, där vi får en del bidrag. Ny toppningar bland annat på Jämshögsvägen, Storgatan, Bruksgatan, Sturevägen och Olskatan.

230201717 - Trafiksäkerhet

Planering för farthinder på Sturevägen. Ytterligare arbete kan komma att utföras.

230601717 - Broreoveringar

Kommer inte att utnyttjas fullt ut. Viadukten N. Ringvägen görs år 2018 istället och flyttar pengar till 2018. Under året kommer man bland annat att göra åtgärder på en bro i Gaslunda.

231311717 – Ny entré Olofströms centrum (Riksväg 15)

Görs 2018.

231411716 – Anslutningar Riksväg 15

Inga byggkostnader 2017, bara vissa konsultkostnader.

231511715 – Sunnanvägen

Kommer att göras 2017. Kommer att bli väsentligt billigare som det ser ut nu, då vi troligtvis får statsbidrag på 50 %.

232211713 – Ombyggnad av GC-banan Ö Storgatan

Görs 2018.

232311716 – Cykelväg N Kyrkhultsv-Biskopsmåla

Problem med markägare.

233111417 – Försköning och utveckling av byarna

Slutfört i juni. Inväntar fakturor.

233213517 – Grönt torg i city

Påbörjas 2018.

235211712 – Handikappsanpassning busshållsplats Vilboken

Klart.

235613516 – Förstudie getaltning av Å-rummet

235613517 - Förstudie getaltning av Å-rummet

Etapp 1 – Smakträdgård invigs på Skördedagen. Handlingar till brygga och ljussättningsprogram är framtagna.

Fortsätter nästa år.

Kommentarer till exploateringsredovisning

270910916 – Övre Strandplan, tomter för bostäder

Påbörjat och beräknas vara klart sen höst 2017.

Gissningen är att det blir dyrare än budget. Merparten av kostnaderna ligger 2017, men en del kostnader kommer att belasta 2018. Det gäller bl.a. sista lagret asfalt som inte bör läggas förrän tomterna är färdigplanerade.

271310917 – Uppfyllnad rest Flygfält, handelsområde

Projektering pågår och arbetet ska påbörjas 2018. Vissa oklarheter kring vattendomar m.m. vilket antas bara blir projekteringskostnader i år.

**Delårsredovisning
Verksamhetsberättelse**

Utbildningsnämnden/Utbildningsförvaltningen

Nämndsordförande: Michael Henriksson

Förvaltningschef: Ingegerd Carlsson

	Helårs- budget	Prognos 2017	Budget 2017-08-31 Ack budget	Utfall 2017-08-31 Ack utfall	Utfall 2016-08-31 Ack utfall	Avvikelse Årsbudg - prognos	Avvikelse Ack budg - Ack utfall
NÄMND: 6 Utbildningsnämnden							
Intäkter exkl kapital	-52 060	-85 125	-33 950	-53 266	-47 588	33 065	19 316
Kostnader exkl kapital	321 709	370 504	214 958	243 407	218 079	-48 795	-28 450
Kapitalkostnader	150	184	100	237	155	-34	-137
NETTO:	269 799	285 563	181 108	190 378	170 647	-15 764	-9 271
10 Nämnd- o styrelse verksamhet							
Intäkter exkl kapital	0		0	0	2		0
Kostnader exkl kapital	1 120	1 120	749	766	502	0	-17
NETTO:	1 120	1 120	749	766	504	0	-17
33 Kulturskolor							
Intäkter exkl kapital	-310	-310	-207	-202	-229	0	-5
Kostnader exkl kapital	4 993	4 993	3 339	3 232	3 069	0	107
Kapitalkostnader	75	75	50	55	57	0	-5
NETTO:	4 758	4 758	3 182	3 086	2 896	0	97
40 Förskoleverksamhet							
Intäkter exkl kapital	-9 442	-14 198	-5 847	-7 889	-7 730	4 756	2 042
Kostnader exkl kapital	68 971	77 209	46 277	50 134	42 288	-8 238	-3 857
Kapitalkostnader	11	11	7	121	34	0	-113
NETTO:	59 540	63 022	40 437	42 366	34 591	-3 482	-1 929
42 Fritidshem							
Intäkter exkl kapital	-3 940	-5 386	-2 430	-3 430	-2 518	1 446	1 000
Kostnader exkl kapital	19 495	19 954	13 035	12 645	11 065	-459	389
NETTO:	15 555	14 568	10 605	9 215	8 547	987	1 390
43 Förskoleklass							
Intäkter exkl kapital	-123	-2 138	-82	-984	-116	2 015	902
Kostnader exkl kapital	6 057	6 559	4 094	4 137	2 771	-502	-43
NETTO:	5 934	4 421	4 012	3 153	2 655	1 513	859
44 Grundskola							
Intäkter exkl kapital	-14 883	-29 782	-9 896	-18 885	-15 319	14 899	8 989
Kostnader exkl kapital	129 018	150 180	86 386	99 021	90 089	-21 162	-12 635
Kapitalkostnader	15		10	0	8		10
NETTO:	114 150	120 398	76 501	80 136	74 779	-6 248	-3 636
45 Gymnasieskola							
Intäkter exkl kapital	-19 785	-26 182	-13 103	-17 460	-16 716	6 397	4 357
Kostnader exkl kapital	73 099	83 703	48 401	55 964	52 349	-10 604	-7 563
Kapitalkostnader	49	73	33	44	44	-24	-11
NETTO:	53 363	57 594	35 330	38 547	35 677	-4 231	-3 217

	Helårs- budget	Prognos 2017	Budget 2017-08-31 Ack budget	Utfall 2017-08-31 Ack utfall	Utfall 2016-08-31 Ack utfall	Avvikelse Årsbudg - prognos	Avvikelse Ack budg - Ack utfall
47 Kommunal vuxenutbildning							
Intäkter exkl kapital	-3 465	-7 003	-2 310	-4 403	-4 959	3 538	2 093
Kostnader exkl kapital	12 130	19 760	8 229	13 257	12 067	-7 630	-5 028
NETTO:	8 665	12 757	5 919	8 855	7 107	-4 092	-2 935
49 Gem administration utb							
Intäkter exkl kapital	0	-14	0	-14	-3	14	14
Kostnader exkl kapital	6 714	6 914	4 372	4 250	3 879	-200	121
Kapitalkostnader	0	25	0	17	13	-25	-17
NETTO:	6 714	6 925	4 372	4 254	3 889	-211	118
50 Hälso- o sjukvård							
Kostnader exkl kapital	0	0	0	1	0	0	-1
NETTO:	0	0	0	1	0	0	-1
61 Arbetsmarknadsåtgärder							
Intäkter exkl kapital	-112	-112	-75	0	0	0	-75
Kostnader exkl kapital	112	112	75	0	0	0	75
NETTO:	0	0	0	0	0	0	0

Verksamhetsberättelse

Nämndsordförande: Michael Henriksson
Förvaltningschef: Ingegerd Carlsson

Uppdraget

Utbildningsnämnden ansvarar för verksamheten inom:
Förskola, fritidshem, förskoleklass, grundskola, gymnasieskola, vuxen utbildning samt motsvarande särskoleverksamheter i kommunen. Dessutom ansvarar nämnden för den kommunala musikskolan

Nämndsmål

Utbildningsnämndens mål är:

*Lust och motivation att lära
Utvecklande lärmiljöer
Förverkliga dina drömmar*

Fokusområdena för målen ovan och vårt kvalitetsarbete för läsåret 2017/2018 är:
IKT, bedömning, värdegrund och språkutveckling.

Det sista fokusområdet är nytt från och med detta läsår.

Tidigare har nämnden använt sig av SKL:s mjuka värden för att mäta resultat över tiden och jämföra sig med andra kommuner. SKL har avvecklat detta och hänvisar till de mätningar som skolinspektionen gör. Detta kommer att bli en fråga för utbildningsnämnden att ta ställning till vilka mått vi ska redovisa fortsättningsvis. Detta förändrar inte kvalitetsarbetet.

Kvalitetsarbetet har fortsatt i alla verksamheter och skolor. Det är våra *fokusområden* som varje år mynnar ut i en handlingsplan som innehåller aktiviteter, tänkt effekt, hur detta ska genomföras och sedan en analys där vi ställer oss frågan hur det har gått. Åhusdagarna är ett forum där alla verksamheter och skolor redovisar för varandra läsåret som gått och en handlingsplan inför nästa läsår tas fram.

Ekonomiskt utfall

Periodens resultat slutar 9,3 mkr sämre än budget. Det är en förbättring med 3,1 mkr jämfört med resultatet i maj. Prognosen är nästan oförändrad och slutar 15,8 mkr sämre än budget.

Förbättringen beror främst på att personalkostnader som är förknippade med statsbidraget "*Lågstadiesatsningen*" nu är öronmärkta till detta projekt och att fodringarna på Migrationsverket för kvartal 3 och 4 år 2016 har skrivits upp.

Trots detta är årsprognosen oförändrad på grund av att kostnader som tidigare nämnts i bland annat majuppföljningen nu tillkommit och är kända.

Det har varit en omtumlande period för förvaltningen. Antalet asylsökande barn och elever har minskat dramatiskt under året och tillsammans med dem minskar Migrationsverkets statsbidrag.

Organisationen för vårterminen planerades i början på oktober förra året och då syntes inte denna minskning vilket resulterade i en för stor personalorganisation under vårterminen. Detta bromsades dock inför höstterminen. Antalet barn och elever har ökat samtidigt. Främst beror detta på att asyleleverna fått sina sista siffror. Denna volymökning har tidigare finansierats av Migrationsverkets bidrag. Detta är inte möjligt längre och därför har anpassning fått ske inför läsårsstart 2017/2018.

Vilbokens nya förskola, nya moduler på Brännaregårdsskolan och nya avdelningar på Ekeryd har inneburit ökade driftkostnader. Delar av dessa kostnader har inte varit medtagna i driftbudgeten.

Förskola

Förskolan slutar 1,9 mkr sämre än budget. Samtidigt som vi fått ett generöst statsbidrag för fortsatt satsning på förskolan har kostnaderna ökat. Detta statsbidrag har och kommer fortsättningsvis att delvis finansiera nya tjänster vid öppnandet av nya avdelningar.

Årets kostnad för hyra och kapitalkostnad för Vilbokens förskola blir ca 3 mkr. Samtidigt används Myran för att ge plats åt barnen från Brännaregårdens förskola under renoveringen.

Avdelningen Lönnen som tidigare hanterades som en asylavdelning och finansierades helt av statsbidraget från Migrationsverket måste från och med hösten rymmas i budgetramen. Snitt antalet barn på förskolan är 593 (585). Snitttiden per barn och vecka är 29,5 timmar.
NETTO: 1,9 MKR sämre än periodbudget
PROGNOS: 3,5 MKR sämre än årsbudget

Fritidshem

Fritidshem slutar 1,4 mkr bättre än budget. Barnomsorgsavgiften, måltider, interkommunala ersättningar och personal slutar bättre än budget och beräknas göra detta vid årets slut.

Snitt antalet barn på fritidshem är 515 (500). Snitttiden per barn och vecka är 21 timmar.
NETTO: 1,4 MKR bättre än periodbudget
PROGNOS: 0,9 MKR bättre än årsbudget

Förskoleklass

Förskoleklass slutar 0,9 mkr bättre än budget. Det är fodringar på Migrationsverket och interkommunala ersättningar som slutar bättre än budget.
NETTO: 0,9 MKR bättre än periodbudget
PROGNOS: 1,5 MKR bättre än årsbudget

Grundskola

Grundskolan slutar 3,6 mkr sämre än budget. Resultatet har förbättrats betydligt jämfört med majresultatet. Det beror främst på att fodringarna på Migrationsverket har skrivits upp och att personalkostnader finansieras av "Lågstadie-satsningen". Samtidigt har årsprognosen försämrats. Antalet tjänster har minskats inför hösten. En del av dessa tjänster har varit bidragsfinansierade, andra inte. Troligtvis får vi rejält sänkta personalkostnader på denna verksamhet vid årets slut. Samtidigt finns på denna verksamhet en fodran på 4,6

mkr på Staten som inte infriats och samma personalminskning kan ätas upp.

Det finns i snitt ca 60 elever över budget och i snitt ca 30 asylsökande elever.
NETTO: 3,6 MKR sämre än periodbudget
PROGNOS: 6,2 MKR sämre än årsbudget

Gymnasiet

Gymnasiet slutar 3,2 mkr sämre än budget.
Nordenbergsskolan slutar 1,1 mkr sämre än budget.
Interkommunala ersättningar slutar 2,8 mkr sämre än budget. Det är intäktsidan som går sämre än budget.

Resultatet slutar bättre även här jämfört med majresultatet beroende på att fodringarna på Migrationsverket har skrivits upp. Den negativa avikelsen beror främst på personalkostnader och interkommunala ersättningar. Intäktsidan slutar ca 2 mkr sämre än budget. På kostnadssidan är det flera nya elever som börjat på CURA gymnasiet och som inte varit kända vid budgeteringstillfället.
NETTO: 2,9 MKR sämre än periodbudget
PROGNOS: 4,1 MKR sämre än årsbudget

Komvux

Komvux slutar 2,9 mkr sämre än budget. Det är *Grundläggande vuxenutbildning* och *Svenska för invandrare* som slutar sämre än budget och beräknas göra detta vid årets slut. Grundläggande vuxenutbildningen, gymnasiala vuxenutbildningen och Svenska för invandrare är kommuniserande kär! När våra elever är färdiga på SFI fortsätter de att studera bland annat svenska som andra språk i våra verksamheter på komvux. Samtidigt har rätten att studera på Komvux utökats. Nu finns det större möjligheter att gå utbildningar på Komvux för att bli behörig att söka till högskola eller yrkeshögskola. När det gäller yrkeshögskolan har vi fått goda nyheter! Myndigheten för yrkeshögskolan har beslutat att tilldela Olofströms kommun två nya utbildningar; Automation-och robotingenjör (har funnits även tidigare)

och Verktygstekniker varav den tidigare startar nu i höst.

*NETTO: 2,9 MKR sämre än periodbudget
PROGNOS: 4,1 MKR sämre än årsbudget*

Utbildningskontoret

Utbildningskontoret slutar 0,2 mkr bättre än budget.

Central kompetensutveckling slutar lika med budget.

*NETTO: 0,1 MKR bättre än periodbudget
PROGNOS: 0,2 MKR sämre än årsbudget*

Årets händelser

Arbetet med att kartlägga, ta emot, integrera och undervisa våra nyanlända fortsätter oavbrutet i alla våra verksamheter. Våra pedagoger gör ett fantastiskt arbete! Eleverna finns i förberedelseklasserna och mer eller mindre ute i klasserna. Hösten 2016 slöt Olofströmskommun ett avtal med Skolverket om att bli Dialogkommun. Fokus är "Nyanländas lärande" men detta projekt spiller över alla våra elever och verksamheter. Målet med detta projekt är:

- *Få en hög och likvärdig kvalitet på undervisningen*
- *Goda kunskapsresultat hos våra elever*
- *Kollegialt lärande*

Avtalet med Skolverket går ut våren 2018 och ska då vara så integrerat i våra verksamheter att det fortsätter på egna ben.

Vilbokens nya förskola höll tidplanen och öppnade upp sina portar i början på året. En unik förskola där arkitektur, gediget arbete och forskning fått mötas. Personal, barn, föräldrar, förskolechef och arkitekt har alla varit delaktiga i utformandet. Ekerydsskolans elever flyttade upp till Brännaregårdsskolan strax efter sportlovet. Ledning och personal på skolan har välkomnat eleverna och personalen och arbetat målmedvetet med integration, gemenskap och tillhörighet.

Skolinspektionen besökte oss under året. Två områden bedömdes:

- 1) Förutsättningar för utbildning – tillgångsfrågor

- 2) Utveckling av utbildningen – följa upp och utveckla: det systematiska kvalitetsarbetet, resursfördelning och det målinriktade arbetet för att motverka kränkande behandling

De fann brister i verksamheterna fritidshem, gymnasieskola och vuxenutbildning.

Fritidshem saknade gemensamma kompetensutvecklingsdagar. Detta är åtgärdat. Två dagar varje år ska användas till kompetensutveckling.

Gymnasieskolan elever saknade tillgång till personal med sådan kompetens att elevernas behov av vägledning inför val av framtida utbildnings- och yrkesverksamhet kunde tillgodoses. Detta är åtgärdat från och med hösten.

Komvux information och erbjudande om kommunala vuxenutbildningar, tillgång till studie- och yrkesvägledare, utbildningens bedrivande inom SFI och särvtux angående max 4 veckors uppehåll. Även här har man tillgodosett kraven från och med höstterminens start.

I oktober öppnar vi tre nya förskoleavdelningar på Ekeryd för att möta ökat barnantal. En av dessa avdelningar är Nattis och är öppet sedan augusti. Miljöprofilen i Grännum tar form. Massor av goda idéer och tankar flödar. Tänk om detta projekt kan få elever att söka sig TILL Grännums skola! Det skulle kunna minska trycket på våra andra skolor.

Ökad skolnärvaro för elever som av olika skäl har svårt att komma till skolan är nu en ordinarie verksamhet och visar goda resultat. Under hösten började e-sportprojekt som består av två olika delar, dels mot "hemmasittare" och dels som motivationshöjande inom Idrott specialisering.

Förvaltning och nämnd hade byte av förvaltningschef under året. Den nya förvaltningschefen heter Ingegerd Carlsson och är ett välkänt ansikte i förvaltningen. En annan viktig tjänst som snart ska tillsättas är samordnare för

elevhälsan. Förvaltningens ambition är att den ska vara tillsatt innan året är slut.

Intern kontroll

Det systematiska arbetsmiljöarbetet följs upp. Under året har Brännaregårdens-skola och Ekeryds-, Brännaregårdens-Gränums- och Jämshögs förskolor fått besök. Några få skolor återstår.

Framtiden

I skrivande stund är det främst ekonomin som sysselsätter oss alla på ett eller annat sätt. Hur ska vi på bästa sätt förvalta de pengar vi har och göra bästa möjliga skola så att ALLA våra barn och elever få bästa förutsättningar i livet?

Sverige är trots allt ett av världens rikaste länder och har fred och demokrati. Vi är vana att ta emot barn och vuxna från andra länder. Vi ska använda all vår kunskap och erfarenhet hittills, Dialogen projektet som ger oss så mycket ny kunskap om lärandet och tillsammans arbeta målmedvetet vidare. Det finns resurser och vi ska använda dem klokt!

Framtida möjligheter

- Skolans roll i integration och utbildning av de nyanlända
- Teknik som ett fokusområde, gemensamt för skola- näringslivet-teknikföretagen i kommunen.
- Programmering och robotar på schemat
- Nyrekryteringar med rätt kompetens
- Ökad måluppfyllelse
- Förstärka föräldrars och elevers känsla för skolans roll som en av de viktigare framgångsfaktorerna
- Vetenskaplig grund ska alltid finnas med i vårt arbete
- Arbetsmiljöfrågorna
- Systematiska kvalitetsarbetet
- Starta e-sport på Högavång
- Starta Miljöskola i Grännum
- En fortsatt tydlig satsning på pedagogyrket
- IKT med bland annat iFOUS
- Vuxenutbildningens roll i förhållande till lagkrav

- Stärka Yrkeshögskolan
- Öka systemkunskapen
- En framtida plan för skolans lokalförsörjning
- Fördjupa och bredda samarbetet med kommunens övriga förvaltningar och bolag

Delårsredovisning 2017-08

Utbildningsnämnden/Utbildningsförvaltningen

Investeringsredovisning

(netto-redovisad)

Nämndsordförande: Michael Henriksson

Förvaltningschef: Ingegerd Carlsson

		Budget	Redovisn.	Prognos	Avvikelse	Status
		inkl TA	-17-08-	Kvarst	2017	
PROJEKT		2017	31	2017		
160100517	Inventarier förskolan	901	924	100	-123	Avslut -17
162000517	Inventarier fritidshem	100	0	0	100	Avslut -17
162200517	Inventarier grundskola	500	0	0	500	Avslut -17
162400517	Elevvård	30	0	0	30	Avslut -17
164100517	Gymnasieskola	400	0	0	400	Avslut -17
166100517	Komvux	70	0	0	70	Avslut -17
169100517	Musikskolan	50	20	30	0	Avslut -17
NETTO:		2 051	944	130	977	

160100517 Inventarier förskolan

Fortsatta investeringar/inköp på nya Vilbokensförskola.

	Helårs-budget	Prognos 2017	Budget 2017-08-31 Ack budget	Utfall 2017-08-31 Ack utfall	Utfall 2016-08-31 Ack utfall	Avvikelse Årsbudg - prognos	Avvikelse Ack budg - Ack utfall
NÄMND: 5 Kultur- och fritidsnämnden							
Intäkter exkl kapital	-8 786	-8 786	-5 908	-6 641	-6 571	0	733
Kostnader exkl kapital	44 814	45 314	30 045	29 905	27 609	-500	140
Kapitalkostnader	736	736	491	482	549	0	8
NETTO:	36 764	37 264	24 627	23 746	21 588	-500	881
10 Nämnd- o styrelse verksamhet							
Kostnader exkl kapital	365	365	243	224	192	0	19
NETTO:	365	365	243	224	192	0	19
30 Allmän fritidsverksamhet							
Intäkter exkl kapital	-40	-40	-27	-189	-214	0	162
Kostnader exkl kapital	3 464	3 414	2 307	2 176	2 199	50	132
Kapitalkostnader	0	0	0	0	28	0	0
NETTO:	3 424	3 374	2 281	1 987	2 014	50	294
31 Allmän kulturverksamhet							
Intäkter exkl kapital	-50	-50	-33	-326	-271	0	293
Kostnader exkl kapital	5 307	5 107	3 536	3 243	3 351	200	293
Kapitalkostnader	141	141	94	84	120	0	10
NETTO:	5 398	5 198	3 596	3 001	3 201	200	595
32 Bibliotek							
Intäkter exkl kapital	-114	-114	-76	-87	-114	0	11
Kostnader exkl kapital	6 789	6 639	4 521	4 252	4 289	150	268
Kapitalkostnader	112	112	75	88	46	0	-14
NETTO:	6 787	6 637	4 519	4 253	4 222	150	266
34 Idrotts- o fritidsanläggningar							
Intäkter exkl kapital	-7 015	-7 015	-4 728	-4 952	-4 882	0	225
Kostnader exkl kapital	22 800	23 700	15 201	15 703	13 716	-900	-502
Kapitalkostnader	479	479	319	304	348	0	16
NETTO:	16 264	17 164	10 792	11 054	9 182	-900	-262
35 Fritidsgårdar							
Intäkter exkl kapital	-1 292	-1 292	-861	-904	-905	0	43
Kostnader exkl kapital	3 713	3 713	2 473	2 625	2 130	0	-152
Kapitalkostnader	4	4	3	0	0	0	3
NETTO:	2 425	2 425	1 614	1 721	1 225	0	-106
39 Gem adm K&F							
Kostnader exkl kapital	1 414	1 414	941	877	851	0	64
Kapitalkostnader	0	0	0	6	6	0	-6
NETTO:	1 414	1 414	941	883	857	0	58
60 Flyktingverksamhet							
Kostnader exkl kapital	546	546	546	549	618	0	-2
NETTO:	546	546	546	549	618	0	-2
61 Arbetsmarknadsåtgärder							
Intäkter exkl kapital	-275	-275	-183	-182	-185	0	-1
Kostnader exkl kapital	416	416	277	256	263	0	21
NETTO:	141	141	93	74	78	0	19

Verksamhetsberättelse

Nämndsordförande: Patrik Sjöstedt
Förvaltningschef: Joanna Holden

Uppdraget

Kultur- och fritidsnämndens inriktning är att stödja verksamheter som ger gemenskap, stärker människans egenvärde och identitet samt främjar delaktighet och ansvarskännande. Detta görs genom att stödja kultur- och fritidsföreningar samt studieorganisationer, att tillhandahålla anläggningar och lokaler, bedriva verksamhet så att kommunens kultur- och fritidsutbud blir attraktivt för kommuninvånarna, arbeta med och för kulturarvet och våra kulturbyggnader, arbeta med kultur i skola/förskola och föreningsliv samt att göra utbudet känt. Nämnden ansvarar också för de specifika verksamheterna bibliotek, fritidsgården Växtverket och Holjebadet med gym.

Nämndsmål

Utifrån nämndsmålen formulerar varje verksamhet verksamhetsnära mål utifrån sin verksamhets möjligheter. Dessa mål innefattar mätbara siffermått. Varje verksamhetschef/ansvarig tjänsteman rapporterar till förvaltningschef som sammanställer. Implementering i användande av måluppföljningsverktyget STRATSYS pågår.

Inför 2018 har nämnden reviderad och uppdaterat målen så att det finns mätbara mål även på nämnds nivå.

Nära till allt – hållbar livsmiljö

- Vi ska stötta, uppmuntra och verka för en hälsosam livsstil där kommunens invånare upplever ökad hälsa genom nämndens/förvaltningens arbete.
- Vi ska söka nya möjliga vägar och skapa förutsättningar för flexibilitet inom föreningsarbete samtidigt som vi värnar de traditionella strukturerna.
- Blekinge är ett litet län och vi ska arbeta för ett fruktbart, gränsöverskridande och strukturerat arbete tillsammans med region Blekinge utifrån deras prioriteringar.

- Föreningslivet ska erbjudas stöd i arbetet med att nå sina mål samt stöd i att utvecklas och verka över hela kommunen samt finnas för alla.

Barnen i centrum-hållbar uppväxt

- Barn- och ungdomar ska ha möjlighet till en aktiv fritid med tillgång till bland annat naturupplevelser och kultur- och idrottsaktiviteter.
- Vi ska arbeta för att stimulera föreningar till att erbjuda ett variationsrikt utbud med extra fokus på barn och unga.

Jobb till tusen – hållbar tillväxt

- Vi ska verka för ett brett kultur- och fritidsliv genom vilket kommunen visar på vitalitet och därmed blir än mer intressant som såväl bostadsort som för nyetableringar.
- Vi ska årligen genomföra företagsbesök inom det verksamhetsområde vi verkar.
- Främja kvalitet och konstnärlig förnyelse.

Målen mäts genom att varje verksamhet bryter ner de verksamhetsnära målen till mätbara mått. Exempelvis mäts antal riktade kulturaktiviteter för personer med funktionsnedsättning (mått 12/år), antal utemiljöer/arenor för spontanaktiviteter (mått 20 stycken), öppettider på Växtverket, lovprogram et cetera, för måttet "Nära till allt". Sammantaget kan vi då se om vi ligger i fas med nämndens övergripande målsättningar eller inte.

Samtliga mål är helt uppfyllda för delåret utom:

- Vi ska stötta, uppmuntra och verka för en hälsosam livsstil där kommunens invånare upplever ökad hälsa genom nämndens/förvaltningens arbete.
 - Av totalt 15 indikatorer för detta mål var 13 uppfyllda vilket ger en måluppfyllelse på 87

procent. (Många indikatorer vad dock överträffade)

- Barn- och ungdomar ska ha möjlighet till en aktiv fritid med tillgång till bland annat naturupplevelser och kultur- och idrottsaktiviteter.
 - 81 procents måluppfyllelse utifrån att 13 av 16 indikatorer är uppfyllda. (Många indikatorer vad dock överträffade)

För dessa mål har vi varit medvetna om att vi spänt bågen lite extra.

En av indikatorerna som sänker utfallet är antal besök till biblioteket som har gått ner. Antal utlån är dock i nivå med förväntat och har inte heller sjunkit. Det är sannolikt att bibliotekets besökare har minskat på grund av omplacering av kaffeautomat som nu står i entréhallen vilket gör att dessa besökare inte längre passerar besöksräknande.

Ekonomiskt utfall

Totala resultatet per augusti visar ett positivt resultat på 881 tkr.

Allmän fritidsverksamhet främst ännu ej utbetalda bidrag.

Allmän kulturverksamhet. Social investeringsfond äldrekonstnär, 157 tkr, reglering av hyror för 2016, 189 tkr.

Bibliotekets överskott beror till största del på personalvakanser under året.

Idrotts- o fritidsanläggningar. Ökning av hyror och vaktmästare från OHAB samt positivt resultat för konstgräsplaner.

Fritidsgårdar. Periodisering av bidrag till Olofströms Näringsliv AB -167 tkr.

Prognosen för året visar -500 tkr.

Förutsätter att inga fler regleringar av hyror sker under året.

Allmän fritidsverksamhet. Hyresreglering och personalkostnad.

Allmän kulturverksamhet.

Hyresregleringar.

Bibliotek. Personalkostnader.

Idrotts- o fritidsanläggningar.

Hyresregleringar inklusive vaktmästare - 1900 tkr, ej igångsatta investeringar för konstgräsplaner +1000 tkr.

Årets händelser

Padeltennisbana är installerad och byte av konstgräs i Kyrkhult är genomfört.

I mars genomfördes åter den länsomfattande Berättarkraftsfestivalen. Temat var "På väg". Även i år hade Olofström goda besökssiffror under veckan. Den årliga, men ambulerande, bokmässan hölls i Olofström. Vi gjorde också särskilda satsningar på barnkultur under veckan. I samverkan med skolan genomfördes ett skrivprojekt.

Med hjälp av medel från MUCF, Myndigheten för ungdoms- och civilsamhällesfrågor, kunde vi under sommaren genomföra extra aktiviteter med målgrupp unga. Allt från hoppborgar, till extra simskola och grafittiverkstad fanns på agendan.

På biblioteket har vi bland annat satsat på "makers space" där vi ger möjlighet att prova den nya Virtual reality tekniken samt att koppla elektronik och skapa egna uppfinningar. I det nya moderna samhället blir det en demokratifråga. Vi har även infört "flexbibblan" vilket innebär att vi genom en teknisk lösning kan ta med oss böcker utanför biblioteket och låna ut dem oavsett var vi är.

På Holjebadet har vi bytt ut maskin på gym, satsat på Mermaid-läger och en mängd andra aktiviteter för att hålla oss ständigt aktuella.

Växtverket har börjat arbeta mer aktivitetsinriktat och har även möblerat om och fräschat upp lokalerna, vilket innebär både en mer inbjudanden miljö och en mer flexibel miljö.

Intern kontroll

Internkontrollplanen för 2017 innefattar:

- Effektivisering av tagna nämndbeslut och att delgivningar hanteras korrekt.
- Kontroll kassahantering Holjebadet
- Kontroll och inventering av styrdokument.

Granskning kommer att ske under hösten.

Framtiden

Vi ser med tillförsikt på framtiden och i förvaltningen finns god kompetens, en vilja att samordna och ta tillvara den kunskap som finns inom organisationen.

Personalförsörjning ser vi kan bli en utmaning inom en del områden. Exempelvis bibliotek. Vi behöver säkra vår ställning som en attraktiv arbetsgivare in i framtiden och satsa på det.

Vi samarbetar också ofta med externa partners. Samverkan med föreningslivet i kommunen och deras stora engagemang är en av grundpelarna för verksamheterna.

Oroande är dock den allmänna utvecklingen gällande föreningsliv där man över hela landet ser en tendens att föreningsaktiviteten minskar.

Osäkerhet finns gällande hyresregleringar.

Delårsredovisning 2017-08

Investeringsredovisning

(netto-redovisad)

Kultur- o Fritidsn./Kultur- o Fritidsförv.

Nämndsordförande: Patrik Sjöstedt

Förvaltningschef: Joanna Holden

PROJEKT	Budget inkl TA 2017	Redovisn. -17-08- 31	Prognos Kvarst 2017	Avvikelse 2017	Status
167600617 Konstinköp 2017	67	8	59	0	0
168000517 Inventarier Holjebadet 2017	225	0	225	0	0
168400517 Inventarier Fritid 2017	175	0	175	0	0
168500517 Inventarier Kultur 2017	50	0	50	0	0
168700517 Inventarier Biblioteket	100	0	100	0	0
168800517 Inventarier Växtverket 2017	50	0	50	0	0
NETTO:	667	8	659	0	

167600617 - Konstinköp

Taylor

168000517 – Inventarier Holjebadet

168400517 – Inventarier Fritid

168500517 – Inventarier Kultur

168700517 – Biblioteket

168800517 – Inventarier Växtverket

**Delårsredovisning
Verksamhetsberättelse**

Socialförvaltningen

 Nämndsordförande: Miroslav Milurovic
Förvaltningschef: Camilla Munther

	Helårs- budget	Prognos 2017	Budget 2017-08-31 Ack budget	Utfall 2017-08-31 Ack utfall	Utfall 2016-08-31 Ack utfall	Avvikelse Årsbudg - prognos	Avvikelse Ack budg - Ack utfall
NÄMND: 7 Socialnämnden							
Intäkter exkl kapital	-79 776	-81 503	-53 207	-59 106	-55 572	1 727	5 899
Kostnader exkl kapital	409 542	411 369	274 475	278 217	268 487	-1 827	-3 742
Kapitalkostnader	572	472	381	379	465	100	2
NETTO:	330 338	330 338	221 649	219 489	213 380	0	2 160
10 Nämnd- o styrelse verksamhet							
Kostnader exkl kapital	940	860	627	506	521	80	121
NETTO:	940	860	627	506	521	80	121
51 Äldreomsorg							
Intäkter exkl kapital	-26 481	-26 831	-17 654	-18 672	-17 915	350	1 018
Kostnader exkl kapital	212 287	210 737	141 767	139 817	137 755	1 550	1 950
Kapitalkostnader	371	371	247	293	311	0	-45
NETTO:	186 177	184 277	124 360	121 438	120 152	1 900	2 922
52 Handikappomsorg o psykiatri							
Intäkter exkl kapital	-25 305	-25 305	-16 870	-18 249	-20 327	0	1 379
Kostnader exkl kapital	92 545	94 965	62 224	65 550	66 221	-2 420	-3 326
Kapitalkostnader	20	20	13	15	24	0	-2
NETTO:	67 260	69 680	45 368	47 317	45 918	-2 420	-1 949
53 ÄO Förebyggande vht o färdtjänst							
Intäkter exkl kapital	-90	-90	-60	-56	-60	0	-4
Kostnader exkl kapital	1 860	1 860	1 242	1 304	1 202	0	-62
Kapitalkostnader	6	6	4	4	4	0	0
NETTO:	1 776	1 776	1 186	1 251	1 147	0	-66
54 ÄO/HO Gem adm							
Intäkter exkl kapital	-4 420	-4 420	-2 947	-3 295	-3 436	0	348
Kostnader exkl kapital	21 138	21 138	14 068	14 549	14 186	0	-481
Kapitalkostnader	6	6	4	4	4	0	0
NETTO:	16 724	16 724	11 125	11 258	10 754	0	-133
55 IFO Placeringar Bou/missbruk							
Intäkter exkl kapital	0	-200	0	-3 033	-601	200	3 033
Kostnader exkl kapital	12 889	15 189	8 593	11 897	10 813	-2 300	-3 304
NETTO:	12 889	14 989	8 593	8 864	10 212	-2 100	-271
56 IFO Öppna insatser BoU							
Intäkter exkl kapital	0	0	0	-14	-40	0	14
Kostnader exkl kapital	2 274	2 074	1 516	1 466	1 503	200	50
NETTO:	2 274	2 074	1 516	1 453	1 463	200	64

	Helårs- budget	Prognos 2017	Budget 2017-08-31 Ack budget	Utfall 2017-08-31 Ack utfall	Utfall 2016-08-31 Ack utfall	Avvikelse Årsbudg - prognos	Avvikelse Ack budg - Ack utfall
57 IFO Ek bistånd/övr vuxenvård							
Intäkter exkl kapital	-130	-130	-87	-87	-59	0	0
Kostnader exkl kapital	2 256	2 656	1 504	2 020	1 282	-400	-516
NETTO:	2 126	2 526	1 417	1 933	1 223	-400	-516
58 IFO Gem adm/Familjerätt							
Intäkter exkl kapital	-2 475	-3 342	-1 650	-2 517	-1 628	867	867
Kostnader exkl kapital	15 653	14 970	10 414	10 079	9 388	683	336
NETTO:	13 178	11 628	8 764	7 561	7 761	1 550	1 203
59 Gem adm socialkontor							
Intäkter exkl kapital	-1 071	-1 071	-714	-735	-460	0	21
Kostnader exkl kapital	17 090	16 190	11 378	10 583	9 741	900	795
Kapitalkostnader	112	12	75	2	3	100	72
NETTO:	16 131	15 131	10 738	9 850	9 284	1 000	889
60 Flyktingverksamhet							
Intäkter exkl kapital	-69	-69	-69	-69	0	0	0
Kostnader exkl kapital	1 816	1 816	1 816	1 818	718	0	-2
NETTO:	1 747	1 747	1 747	1 749	718	0	-2
61 Arbetsmarknadsåtgärder							
Intäkter exkl kapital	-19 735	-20 045	-13 157	-12 379	-11 048	310	-777
Kostnader exkl kapital	28 794	28 914	19 327	18 629	15 156	-120	698
Kapitalkostnader	57	57	38	61	119	0	-23
NETTO:	9 116	8 926	6 208	6 310	4 228	190	-102
79 Övrig teknisk service							
Kostnader exkl kapital	0	0	0	0	0	0	0
NETTO:	0	0	0	0	0	0	0

Verksamhetsberättelse

Nämndsordförande: Miroslav Milurovic
Förvaltningschef: Camilla Munther

Uppdraget

- Vård och omsorg om äldre och funktionshindrade
- Hälso- och sjukvård
- Individ och familjeomsorg
- Arbetsmarknadsverksamhet
- Bostadsanpassning

Verksamhets mål

Socialnämndens mål mäts via Socialstyrelsens öppna jämförelse, egna mätningar och brukarundersökningar som ingår i nationella mätningar av RKA och SKL. Socialnämndens mål är kopplade till de övergripande mål i Olofströms kommun: Nära till allt, Barnen i centrum och Jobb till 1000. Förvaltningens verksamheter och enheter formulerar verksamhetsnära aktiviteter och resultatmål. Målarbetet dokumenteras i kvalitetssystemet Stratsys och är pågående. Måluppfyllelse redovisas i samband med årsbokslut.

Brukarperspektiv:

- Alla kommuninvånare som har kontakt med socialförvaltningen ska få ett *respektfullt bemötande*.
- Alla kommuninvånare skall *uppleva ökad trygghet* i sin livssituation efter kontakt med socialförvaltningen
- Alla kommuninvånare skall *uppleva delaktighet i upprättande och utformning av insatser* från socialförvaltningen.
- Patientsäkerheten i Olofströms kommun skall vara bättre än snittet i Sverige

Personalperspektiv:

- Samtliga anställda inom socialförvaltningen ska trivas på sin arbetsplats
- Samtliga anställda inom socialförvaltningen ska uppleva meningsfullhet i arbetet

- Samtliga anställda inom socialförvaltningen ska ha kompetens och arbeta med kommuninvånaren i fokus.
- Inom socialförvaltningen skall arbetsmiljön för samtliga anställda utgå ifrån säkerhet, begriplighet, delaktighet och hanterbarhet.
- Sjuktalet i socialförvaltningen ska vara lägre än snittet i Sverige

Ekonomiskt utfall

Sammanfattning

Utfallet är 2,2 mkr bättre än periodbudget, här ingår sociala investeringsprojektet Ny chans med ett positivt resultat på 0,7 mkr. Prognosen ligger lika med årsbudgeten.

Inom nämnden finns såväl överskridanden som underskridanden det är av stor vikt att se till helheten då många av nämndens insatser går in i varandra och förvaltningen arbetar aktivt för att hitta bästa och mest effektiva insatsen för den enskilde.

Verksamhet 10 Socialnämnden

NETTO: 121 tkr bättre än periodbudget
PROGNOS: 80 tkr bättre än årsbudget

Verksamhet 51 Äldreomsorg inkl hemsjukvård, rehab och bostadsanpassningar

Behoven skiftar mellan områdena inom verksamheten vilket har balanserats och samtliga behov har därför kunnat verkställas. Intäkterna för hemtjänstavgifterna är något högre än budget vilket beror på de enskilda individernas avgiftsutrymme. I budgeten finns utökade hyreskostnader för Garvaregården tidigare än vad som kommer att ske därav prognostiseras hyreskostnaderna till att bli lägre än budget för helåret. Även regleringen som skedde för tidigare års hyror påverkar verksamheten positivt.

Inom hemsjukvården har ett utvecklingsarbete pågått med inriktning på förbandsmaterial och med ett centralt förråd för dessa material. Kostnaderna har markant minskat. Däremot ökar kostnaderna för hjälpmedel vilket till viss del hänger ihop med Landstinget förändrade arbets sätt.

NETTO 2 922 tkr bättre än periodbudget
PROGNOS: 1 900 tkr bättre än årsbudget

Verksamhet 52 Funktionsstöd och socialpsykiatri

Kostnaderna för socialpsykiatri är högre än budget på helåret. Enskilda behov har inte kunnat tillgodoses inom kommunen vilket gjort att en extern placering har skett.

Boendena inom LSS överskrider totalt budgeten vilket beror på förändrade behov. Kostnaderna för extern placering är lägre än budget.

Framst är det personlig assistans som överskrider sin budget. Prognosen pekar på ett överskridande med 1 700 tkr. Förändringar av ärenden har skett samt svårigheter att rekrytera behörig personal. Det finns viss osäkerhet i prognosen då alla intäkter från Försäkringskassan ännu inte är utbetalade.

Inom daglig verksamhet ökar belastningen med förändrade behov och ytterligare krav på individuella lösningar. Kostnaderna för taxiresor till och från daglig verksamhet är idag höga.

Barn och tonårskorttids har haft lägre kostnader än budget och full kostnadstäckning för utbildningsförvaltningens Änglagård.

NETTO: 1 949 tkr sämre än periodbudget
PROGNOS: 2 420 tkr sämre än årsbudget

Verksamhet 53 Äo Förebyggande vht

Behoven ökar inom denna verksamhet därav är lönekostnaderna och kostnader för resor till och från verksamheten något högre än budget. Detta är en insats för personer med demenssjukdom som bor i

ordinärt boende och en förutsättning i många fall till att kunna bo kvar hemma.

NETTO: 66 tkr sämre än periodbudget
PROGNOS: Lika med årsbudget

Verksamhet 54 ÄO/HO Gem adm

Administration äldreomsorg har utökats med en enhetschef mot särskilt boende utifrån ökad belastning.

Verksamheten funktionsstöd har under vissa perioder haft kostsamma lösningar för att klara kraven för myndighetsutövning och bemanning.

NETTO: 133 tkr sämre än periodbudget
PROGNOS: Lika med årsbudget

Verksamhet 55 - 58 IFO

Kostnaderna för placeringar inom barn och unga BOU, är något lägre än budget, dock ökar kostnaderna för skyddat boende. I den ökade kostnaden ingår en intäkt från Migrationsverket som ännu ej är utbetald. Kostnaderna för kontaktpersoner BoU är också lägre än budget medan kostnaderna för familjehem och öppenvård är högre än budget.

Kostnaderna för institutionsplaceringar inom missbruk är högre än budget. Verksamheten har haft ett LVM, Lagen om vård av missbrukare. LVM är en tvångsinsats mot den enskilde och starkt kostnadsdrivande.

För att tidigt möta missbruksproblematik och ge stöd till anhöriga har en Öppenbehandling startat som ett projekt under 2 år. Öppenbehandlingen finansieras av sociala investeringsfonden. Verksamheten har erhållit statsbidrag för att öka bemanningen.

Kostnaderna för ekonomiskt bistånd är något lägre än budget. Arbetslinjen hålls och ett lyckat samarbete inom arbete och försörjning och med övriga aktörer ligger till grund för resultatet.

NETTO: 480 tkr bättre än periodbudget
PROGNOS: 750 tkr sämre än årsbudget

Verksamhet 59 Gem adm socialkontor

Personalkostnaderna är lägre än budget vilket beror på underbemanning inom vissa områden. Även denna verksamhet har fått tillbaka medel från Olofströmshus avseende hyran för 2016.

NETTO: 889 tkr bättre än periodbudget
PROGNOS: 1000 tkr bättre än årsbudget

Verksamhet 61 Arbetsmarknadsåtgärder

Verksamheten administration och arbetsledning har lägre kostnader än budget, däremot saknas intäkter från olika projekt i verksamheten så som DUA och BUL, vilka prognostiseras att komma under året.

Arbetsmarknadsåtgärderna har lägre nettokostnad än budget. Under året kommer sysselsättningsfasen att växlas över till extra tjänster. Detta innebär högre nettokostnader. Intäkterna inom arbetscenter har varit lägre än budget.

NETTO: 102 tkr sämre än periodbudget
PROGNOS: 190 tkr bättre än årsbudget.

Årets händelser

Övergripande i förvaltningen har fokus under året varit effektivitet kopplat till Socialnämndens mål och förvaltningens resultat. Att göra rätt saker, för rätt personer, på rätt sätt, vid rätt tid. Resultatstyrningen har också påverkat den ekonomiska hushållningen i en positiv riktning.

Förvaltningens kvalitetsgrupp har färdigställt riktlinjer för ledningssystemet som antagits i nämnden. Målarbetet är igång i alla verksamheter. I oktober har förvaltningen en analysdag tillsammans med politiken där resultat och kostnader skall korreleras. Resultatet skall användas för fortsatt förbättringsarbete, politikens målstyrning och internkontrollplan.

En väg in, samtliga handläggare inom förvaltningens olika verksamhetsområden har under året haft regelbundna möte med syfte att öka servicegraden och kvaliteten till kommuninvånarna.

Förvaltningen har under året arbetat med implementering av LEAN modellen och fortsatt värdegrundsarbetet för samtliga chefer och medarbetare.

Inom personalområdet har fokus varit att främja det närvarande ledarskapet samt att arbeta för goda arbetsplatser med ökad frisknärvaro. Utvecklingen går på rätt håll, enhetschefer har fått riktad stöd i rehabiliteringsarbetet och sjuktalen sjunker sakta. Det går också att skönja minskade kostnader på enheten när chefen flyttat ut i verksamheten.

I Förvaltningen pågår ett ledarutvecklingsprogram för att höja effektiviteten och ge förutsättningar för en god arbetsmiljö.

Äldreomsorg

Inom hemtjänsten östra och västra pågår en ökning av grundbemanningen. Syftet är att klara bemanningskraven och att ge förutsättning för högre frisknärvaro.

Planering av insatser till vårdtagare inom hemtjänsten har startats upp i Laps Care planeringssystem. Därigenom kan insatser samordnas och manuell planering avslutas. Resultatet är att planeringen är tydlig och medarbetare upplever att stressen har minskat.

2017 har äldreomsorgen fått ett riktat statsbidrag för ökad bemanning som finansierar Serviceteamet samt undersköterskorna i Trygg hemgång.

Larmteamet arbetar med framgång med ett allt bredare uppdrag och arbetsområde. Samordningsvinsterna är tydliga mellan verksamheterna. Projektet pågår under 2017 för att permanentas 2018. Chef för larmteamet är kopplad till den förvaltningsövergripande teknikgruppen.

Under första halvåret 2017 har samtliga beslut gällande särskilt boende kunnat verkställas. Det är balans i behov av särskilt boende och lediga lägenheter. Garvaregårdens om- och tillbyggnad är nu igång. Förvaltningen inväntar projektering av Holjegården.

Inom äldreomsorgen har nya riktlinjer för insatser implementerats under året.

Funktionsstöd

Under året har funktionsstöd genomgått organisatoriska förändringar. Vakanta enhetschefstjänster samt ny verksamhetschef är tillsatt samt en nyinrättade tjänst som kvalitetsutvecklare. Enhetschefer utgår i den mån det är möjligt från sina enheter med gott resultat. Myndighetsutövningen inom funktionsstöd är ett fokusområde i utveckling för att öka rättsäkerheten för den enskilde.

Den kommunövergripande bemanningsenheten startade sitt projektarbete inom funktionsstöd och utvärdering pågår.

Hälso och sjukvård

IT-satsningar har gjorts inom hemsjukvården för att skapa effektivare arbetsflöden.

Projektet Trygg hemgång pågår under 2017 för att permanentas som arbetsmetod 2018. Arbetet i projektet utgör en viktig grund för att stärka den enskilde vårdtagaren och möjliggöra att bo hemma längre. Högre personalkontinuitet hos vårdtagaren och ökat samarbetet mellan professionerna är andra positiva effekter av metoden.

Barn och vuxnenheten

Verksamheten har under året utbildat handläggare i Signs of safety, en riskbedömningsmodell i barnvårdsarbete. Verksamheten står för god personalkontinuitet och kvalitet i arbetet trots hög belastning med komplexa ärenden under året.

Antalet ärende som rör våld i nära relation och barn som bevittnat våld svarar för en stor andel av inkommande ärende. Varför verksamheten skall anställa en projektledare som tillsammans med övriga medarbetare skall lyfta och tydliggöra arbetet med våld i nära relation i hela förvaltningen. Tjänsten finansieras med statliga projektmedel 1 år.

Öppenbehandlingen har startat för att tidigt möta missbruksproblematik och erbjuda anhörigstöd. Öppenbehandlingen är ett projekt på 2 år, som finansieras av sociala investeringsfonden.

Arbete och försörjning

Arbetslösheten i Olofström fortsätter att sjunka. Navigatorcenter har under året utvecklat sitt arbetsområde med stor framgång och riktar sig mot skolorna i allt högre grad. Projektet avslutas våren 2018. Det länsgemensamma ESF-projektet SKAPA Komp har kommit igång. Satsningar för att förstärka kompetensen i arbetsgruppen sker i höst. Det är ett konstant lågt antal hushåll som går långvarigt på ekonomiskt bistånd. Verksamhetens arbetsmetod och koppling till arbetslinjen väcker intresse hos SKL, andra kommuner och på kvalitetsmässan i Göteborg. Studiebesök samt föreläsningar på nationell nivå är idag en effekt av arbetet.

Intern kontroll

Socialnämnden har en internkontrollplan. Merparten av mätningarna görs i oktober och bygger på nationella mätningar.

Kvalitetsgruppen har ansvar för kommande intern kontrollplan som redovisas i nämnden i januari 2018.

Framtiden

Framtidens utmaningar inom vård och omsorg består av flera delar.

Den nya betalningsansvarslagen träder i kraft jan 2018. Denna innebär krav på en effektivare hemtagning från slutna vårderna. Antalet dagar minskar från 5 arbetsdagar till 3 dagar.

Nya arbetssätt inom Landstinget påverkar förvaltningens verksamheter betydligt. Behov finns av ökad kompetensutveckling, bemanning, anpassade bostäder och hjälpmedel samt utveckling av nya arbetssätt i samverkan med Landstinget.

Teknikgruppens fortsatta utveckling av digitala hjälpmedel tillsammans med innovationscenter Blue Science Park och verksamheterna ger förvaltningen

förutsättning att fortsätta utvecklingen av E-hälsa.

Framtidens utmaningar inom arbetsmarknadsområdet handlar om att det finns ett ökat antal personer som inte klarar kraven på den reguljära arbetsmarknaden. Det finns risk att denna målgrupp hamnar i ett långvarigt bidragsberoende och utanförskap. Dessa personer är i behov av någon form av skyddade anställningar. Behovet ställer krav på nya lösningar, samverkan och utökat antal handledare med utgångspunkt från arbetsmarknadsenheten.

Eftersom arbete och sysselsättning är en skyddsfaktor ser vi att Navigatorscenter har lyckats med att arbeta fram en modell som både förbättrar det psykiska måendet och samtidigt fokuserar på sysselsättning för kommunens ungdomar -29 år. Detta arbete skulle med fördel kunna utvecklas vidare till att även inrymma övriga åldersgrupper och målgrupper som står utanför arbetsmarknaden.

Psykisk ohälsa ökar generellt i samhället, detta är tydligt inom både på personalområdet och inom verksamhetsområdena.

Riktade insatser sker inom personalområdet för kommunen som helhet. Bemanningsproblem och höga sjuktal kommer att vara ständiga utmaningar inom vård och omsorg. Möjligen kan beslut om att införa rätt till heltid inom hela kommunen och projektet bemanningsenheten påverka utfallet.

Framtiden för förvaltningen handlar om att fortsätta följa samhällets utveckling och trender för att möta kommuninvånarnas behov. Förvaltningen behöver fortsätta leda för resultat utifrån socialnämndens antagna mål, arbeta effektivt, samverka och använda värdegrunden som en kompass i arbetet. God kvalitet är en grund för ekonomisk hushållning.

Månadsuppföljning 2017-08

Socialnämnden/Socialförvaltningen

Investeringsredovisning

(netto-redovisad)

Nämndsordförande: Miroslav Milurovic

Förvaltningschef: Camilla Munther

PROJEKT	Budget inkl TA 2017	Redovisn. -17-08- 31	Prognos Kvarst 2017	Avvikelse 2017	Status
170300517 Inventarier hemtjänst Södra	0	67	0	-67	Klart
170400517 Inventarier Hemtjänst Östra	0	283	0	-283	0
171800517 Hemsjukvård 2017	0	84	0	-84	Klart
171900517 Inventarier Ekdungen	0	63	0	-63	0
172000517 Inventarie Tellus	0	48	0	-48	Klart
175000517 Gemensam adm socialförv	1 300	0	532	768	Löpande
176500117 Fordon arbetsmarknadsenheten	0	76	0	-76	0
176500517 Arbetsmarknad Övrigt	0	147	0	-147	0
NETTO:	1 300	768	532	0	

170300517 Inventarier hemtjänst södra

Elektroniskt nyckelskåp till samtliga brukarnycklar inom hemtjänsten södra

170400517 Inventarier hemtjänst östra

Kylbil till hemtjänstens matdistribution

171800517 Hemsjukvård 2017

Kontorsmöbler till Gula villan och brännaregårdens exp.

171900517 Inventarie Ekdungen

Möbler och sängbord till Korttids Ekdungen

172000517 Inventarier Tellus

Möbler till gemensamhetsutrymmen Tellus

175000517 Gemensam adm socialförv

Här läggs hela investeringsbudgeten, sedan bokförts investeringen på resp verksamhet med separat projektnr

176500117 Fordon arbetsmarknadsenheten

Två bilar till arbetscenter som bytts ut mot äldre

176500517 Arbetsmarknad övrigt

Lagertält och åkergräsklippare Arbetscenter

**Delårsredovisning
Verksamhetsberättelse**

Finansieringen

Ekonomichef: Karl Andræ

	Helårs- budget	Prognos 2017	Budget 2017-08-31 Ack budget	Utfall 2017-08-31 Ack utfall	Utfall 2016-08-31 Ack utfall	Avvikelse Årsbudg - prognos	Avvikelse Ack budg - Ack utfall
NÄMND: 8 Finansieringen							
Intäkter exkl kapital	-812 647	-819 008	-545 072	-552 405	-514 353	6 361	7 333
Kostnader exkl kapital	77 244	82 060	35 198	36 870	32 991	-4 816	-1 672
Kapitalintäkter	-4 235	-4 773	-2 823	-3 101	-4 111	538	278
NETTO:	-739 638	-741 721	-512 697	-518 636	-485 473	2 083	5 939
90 Personalens försäkringar o pensioner							
Intäkter exkl kapital	-27 027	-28 877	-18 018	-20 080	-18 293	1 850	2 062
Kostnader exkl kapital	39 813	43 595	10 244	13 536	11 243	-3 782	-3 293
NETTO:	12 786	14 718	-7 774	-6 544	-7 050	-1 932	-1 230
91 Kalkylerad kapitalkostnad							
Kostnader exkl kapital	0	0	0	-578	0		578
Kapitalintäkter	-4 235	-4 773	-2 823	-3 101	-4 111	538	278
NETTO:	-4 235	-4 773	-2 823	-3 679	-4 111	538	855
92 Skatteintäkter							
Intäkter exkl kapital	-578 269	-578 931	-385 513	-386 318	-371 560	662	805
NETTO:	-578 269	-578 931	-385 513	-386 318	-371 560	662	805
93 Gen statsbidrag o skatteutjämn							
Intäkter exkl kapital	-198 925	-202 787	-135 924	-138 498	-119 176	3 862	2 575
Kostnader exkl kapital	34 129	35 236	22 753	23 491	21 294	-1 107	-738
NETTO:	-164 796	-167 551	-113 171	-115 008	-97 882	2 755	1 837
94 Finansiella intäkter							
Intäkter exkl kapital	-8 426	-8 413	-5 617	-7 466	-5 322	-13	1 849
Kostnader exkl kapital	60		40	1	56		39
NETTO:	-8 366	-8 413	-5 577	-7 466	-5 266	47	1 888
95 Finansiella kostnader							
Intäkter exkl kapital	0		0	-42	0		42
Kostnader exkl kapital	471	458	314	391	378	13	-77
NETTO:	471	458	314	349	378	13	-35
96 Övr finansiella fordr o skulder							
Intäkter exkl kapital	0		0	0	-2		0
Kostnader exkl kapital	30	30	20	29	19	0	-9
NETTO:	30	30	20	29	17	0	-9
99 Förändring av eget kapital							
Kostnader exkl kapital	2 741	2 741	1 827	0	0	0	1 827
NETTO:	2 741	2 741	1 827	0	0	0	1 827

Månadsuppföljning, kommentar

Ekonomichef: Karl Andræ

Verksamhet 90: Personalens försäkringar och pensioner

Kostnadsföringen av utbetalningar för ansvarsförbindelsen för pensionsförpliktelser samt den förmånsbestämda ålderspensionen är budgeterade till 14,7 mkr och beräknas hamna på 16,4 mkr, alltså 1,7 mkr över budget. Kostnaderna för den avgiftsbestämda ålderspensionen samt skuldförändring tillkommer med 25,5 mkr vilket är 1,9 mkr över budget.

Avvikelsen mot budgetkurvan för semesterlöneskuld; som räknas på snittet av hur semesterlöneskulden förändrats de senaste tre åren; är 1,0 mkr över budget. Prognosen ligger på att överdraget kvarstår vid årsskiftet.

Kalkylerad pensionskostnad vilket uttas av verksamheterna ligger 1,9 mkr över periodbudget. På årsbasis beräknas utfallet kvarstå på denna nivå.

I år har inte budgeterats med någon personalomkostnadsdifferens. Personalomkostnadsdifferensen uppstår genom att po-pålägget som ska täcka sociala avgifter samt avtalsförsäkringar läggs på förvaltningarnas lönekostnader. I utfallet har po-pålägget blivit högre än underliggande kostnader och ett plus om 1,1 mkr redovisas vilket också beräknas kvarstå vid årsbokslutet.

NETTO: 1,2 mkr sämre än periodbudget
PROGNOS: 1,9 mkr sämre än årsbudget

Verksamhet 91: Kalkylerad kapitalkostnad

Kalkylerad kapitalkostnad som är en intäkt för internränta från verksamheterna ligger 0,3 mkr över periodbudget och prognosen visar att detta kommer att öka till 0,5 mkr på årsbasis.

NETTO: 0,3 mkr bättre än periodbudget
PROGNOS: 0,5 mkr bättre än årsbudget

Verksamhet 92: Skatteintäkter

Utbetalda skatteintäkter överstiger budget med 0,5 mkr och på årsbasis beräknas ett överskott mot budget på 0,8 mkr.

Det har budgeterats med en slutavräkning på -4,0 mkr för 2017 vilket har ändrats till -5,2 mkr i SKL:s augustiprognos. I utfallet ingår åtta tolfedelar av prognosen för året.

Vidare visar samma prognos från SKL på en mot bokslutet förbättrad bedömning av 2016 års slutavräkning med 1,1 mkr vilket ingår i sin helhet i utfallet.

NETTO: 0,8 mkr bättre än periodbudget
PROGNOS: 0,7 mkr bättre än årsbudget

Verksamhet 93: Generella statsbidrag och skatteutjämning

Inkomstutjämningen överstiger budget med 2,9 mkr för perioden och beräknas överstiga budget med 4,3 mkr vid årsskiftet. Generella statsbidrag har budgeterats upp med 47,3 mkr och beräknas bli 47,0 mkr dvs en mindre differens om -0,3 mkr.

Kostnadsutjämningsen är budgeterad till -34,2 mkr och beräknas bli -35,1 mkr medan LSS-bidrag är budgeterat till 9,4 mkr och beräknas bli 9,1 mkr.

NETTO: 1,8 mkr bättre än periodbudget
PROGNOS: 2,8 mkr bättre än årsbudget

Verksamhet 94: Finansiella intäkter

Borgensavgifter belastar de kommunala bolagen med 0,30 % på utnyttjat borgensutrymme. Utfall och prognos ligger på motsvarande budgetnivå.

Utdelning på aktier och andelar är budgeterat till 5,6 mkr medan prognosen ligger marginellt lägre på 5,5 mkr.

Att periodutfallet är så mycket bättre än årsprognosen beror på att samtliga utdelningar är gjorda medan årsbudget är periodiserad med tolfte delar per månad.

NETTO: 1,9 mkr bättre än periodbudget
PROGNOS: Oförändrat mot årsbudget

Verksamhet 95: Finansiella kostnader

Räntan på pensionslöften ligger 0,1 mkr under budget för perioden. Enligt prognos från KPA beställd i samband med delårsbokslutet så kommer avvikelserna mot budget på årsbasis att ligga på 0,2 mkr lägre kostnader än budget. Övriga finansiella kostnader beräknas bli 0,2 mkr högre än budget och totalen blir därmed en prognos som är oförändrad mot budget.

NETTO: Oförändrat mot periodbudget
PROGNOS: Oförändrat mot årsbudget

Verksamhet 96: Övr. finansiella fordr. o skulder.

Innehåller kostnader för avskrivningar av kundfordringar samt om det skulle visa sig att borgen måste infrias. Utfallet beräknas bli oförändrat mot budget som endast ligger på 30 tkr.

NETTO: Oförändrat mot periodbudget
PROGNOS: Oförändrat mot årsbudget

Verksamhet 99: Anslag till Kommunstyrelsens förfogande

Till KS-förfogande fanns budgeterat 4,2 mkr.

Vid månadsskiftet augusti/september kvarstår 2,7 mkr d v s 1,5 mkr har utnyttjats.

I prognosen är beräknat att även det kvarstående utrymmet om 2,7 mkr kommer att förbrukas.

NETTO: 1,8 mkr bättre än periodbudget
PROGNOS: Oförändrat mot årsbudget

PERIOD TOTALT: 5,9 mkr bättre än periodbudget

PROGNOS TOTALT: 2,1 mkr bättre än årsbudget