



Delårsredovisning 2019

Delårsredovisning 2019

INNEHÅLLSFÖRTECKNING

Förvaltningsberättelse

Översikt över verksamhetens utveckling.....	3
Händelser av väsentlig betydelse	4-6
Ekonomi	7-9
Uppföljning av de finansiella målen	10
Uppföljning av de koncernövergripande målen	11-13
Personalredovisning	14-19

Driftsredovisning

Driftbudgetens avräkning per nämnd.....	20
Sambandet mellan driftbudgetens avräkning per nämnd och resultaträkningen	21

Investerings- och exploateringsredovisning

Investeringsbudgetens avräkning per nämnd, kommunen.....	22
Kommunstyrelsen, Kommunledningsförvaltningen	23-29
Utbildningsnämnden.....	30
Kultur- och Fritidsnämnden	31
Socialnämnden.....	32

Kommunen och dess samlade verksamhet

Organisationsschema kommunkoncernen 2018-08-31	33
Information om bolagens verksamheter.....	33
Organisationsschema kommunen 2018-08-31	34
Bokslutsresultat - koncernen	35
Verksamhetens externa kostnader, kommunen.....	36
Så här används en kommunal 100-lapp	37
Resultaträkning	38
Balansräkning	39
Kassaflödesanalys	40
Noter till resultaträkningen.....	41-42
Noter till balansräkningen	43-47
Noter till kassaflödesanalysen	48
Tillämpade redovisningsprinciper	49-50
Ekonomisk ordlista	50

Nämndernas verksamhetsberättelser

Kommunstyrelsen, Kommunledningsförvaltningen	51-55
Utbildningsnämnden.....	56-60
Kultur- och Fritidsnämnden	61-63
Socialnämnden.....	64-69

Övrigt

Finansieringen.....	70-72
---------------------	-------

FÖRVALTNINGSBERÄTTELSE

Förvaltningsberättelsens uppställning är upprättad efter den nya lagstiftningen LKBR (Lag om Kommunal Bokföring och Redovisning) som gäller från 2019. Förvaltningsberättelsens innehåll är också föremål för granskning av kommunens revisorer.

Översikt över verksamhetens utveckling

	Den kommunala koncernen			
	-19 jan-aug	2018	2017	2016
Verksamhetens intäkter	323,2	503,6	497,6	489,5
Verksamhetens kostnader	-750	-1153,1	-1116,6	-1039,1
Avskrivningar/Nedskrivningar	-49,3	-77,9	-83,6	-71,3
Verksamhetens nettokostnader	-476,1	-727,4	-702,6	-620,9
Skatteintäkter & statsbidrag	563,1	767,3	760,8	703,1
Verksamhetens resultat	87,0	39,9	58,2	82,2
Finansnetto	-13,7	-20,3	-21,3	-19,7
Bokslutsdispositioner/skatt	-3,4	-1,5	-6,3	-6,3
Årets resultat	69,9	18,1	30,6	56,2
Resultat i % av skatter och statsbidrag	12,4%	2,4%	4,0%	8,0%
Soliditet 1)	28,0%	25,6%	25,4%	23,9%
Soliditet inklusive totala pensionsförpliktelser	14,0%	10,2%	9,0%	7,0%
Investeringar (netto) 2)	132,9	137,1	111,6	158,1
Självfinansieringsgrad 3)	82%	75%	107%	65%
Långfristig låneskuld	1004,1	954,1	954,1	954,1
Antal anställda (exklusive intermitteranställda)	1 451	1 416	1 415	1 390

	prognos	Kommunen			
	2019	-19 jan-aug	2018	2017	2016
Verksamhetens intäkter	220,0	140,8	242,8	249,7	256,3
Verksamhetens kostnader	-1010,9	-643	-1004	-981	-912,6
Avskrivningar/Nedskrivningar	-21,9	-14	-26,5	-32,8	-22,4
Verksamhetens nettokostnader	-812,8	-516,2	-787,7	-764,1	-678,7
Skatteintäkter & statsbidrag	824,5	563,1	767,3	760,8	703,1
Verksamhetens resultat	11,7	46,9	-20,4	-3,3	24,4
Finansnetto	8,5	4,7	8,8	8,2	9
Årets resultat	20,2	51,6	-11,6	4,9	33,4
Resultat i % av skatter och statsbidrag	2,4%	9,2%	-1,5%	0,6%	4,8%
Soliditet 1)	69,8%	68,7%	65,6%	67,3%	65,4%
Soliditet inklusive totala pensionsförpliktelser	27,0%	28,7%	20,6%	20,9%	19,0%
Investeringar (netto) 2)	54,9	14,1	27,3	38,1	68,6
Självfinansieringsgrad 3)	72,7%	453,2%	77,7%	96,9%	80,2%
Långfristig låneskuld	35	35	35	35	35
Antal anställda (exklusive intermitteranställda)	-	1 321	1 296	1 303	1 276
Personalkostnader	687,1	436,4	663,3	645,3	595,8
Folkmängd 1/11	13 503	13 437	13 492	13 476	13 338
Kommunal skattesats	21,76	21,76	21,76	22,16	22,16

1) Soliditet definieras som eget kapital dividerat med totalt kapital. Måttet soliditet kan dock vara problematiskt under sådana omständigheter där eget kapital är negativt, då en ökad upplåning kan medföra att soliditetsmålet blir mindre negativt, dvs. ser bättre ut, vilket normalt är missvisande. Under sådana omständigheter kan det finnas anledning att komplettera med måttet skulders andel av totalt kapital.

2) Nettoinvesteringar definieras som bruttoinvesteringar med avdrag för de investeringsbelopp som finansierats med offentliga bidrag.

3) Självfinansieringsgrad definieras som Kassaflöde från den löpande verksamheten dividerat med nettoinvesteringar.

Händelser av väsentlig betydelse

Förvaltningsberättelsen ska innehålla upplysningar om sådana händelser av väsentlig betydelse för den kommunala koncernen och kommunen som har inträffat under räkenskapsåret eller efter dess slut. Detta är redovisat utifrån nämnder, koncernföretag och kommunförbund.

Kommunen

Kommunstyrelsen

Morgan Bengtsson har tillträtt som ny kommunstyrelseordförande och kommunalråd och Sandra Danielsson som vice ordförande i Kommunstyrelsen.

Arbetet med Sydostlänken är aktivt och alternativa byggmetoder och förskottering av kostnader för byggnation undersökning pågår.

Stor EU-ansökan på väg till Asyl-, migrations- och integrationsfonden: Heja Integration 2.0, med en projektbudget på 17,5 milj. varav 75% kommer från EU (vår del: arbetstid).

Kommunen har utsetts till årets friluftskommun av Naturvårdsverket och har fått årets kommunpris av Föreningen Sveriges Statsträdgårdsmästare för arbetet med KOM-projektet och utvecklingen av Tulseboda brunnsпарк. Arbetet med ny översiktsplan pågår.

Socialnämnden

Äldreomsorgen har delats, Hemvård som ansvarar för hemtjänst, en renodlad arbetsgrupp för sjuksköterskor och en renodlad arbetsgrupp för rehabpersonal. Uppdraget är tidigt förebyggande arbete. Den andra delen består av Särskilda boende och en renodlad enhet för it och teknikutveckling.

Under året har demensboendet Klinten avvecklats och Karlfeldsvägens gruppboende har påbörjat avveckling som

skall vara klar 1 mars 2020. Detta som ett resultat av föreläggande om avveckling från arbetsmiljöverket och räddningstjänsten. Omflyttningen berör ett 30-tal personer samt berörd personal.

Utbildningsnämnden

Patrik Håkansson har tillträtt som ny förvaltningschef.

Nytt digitalt system för hantering av ärenden rörande kränkande behandling har implementerats.

Kultur- och Fritidsnämnden

I mars genomfördes Berättarkraftsfestivalen på temat "avtryck". 2018 hade Olofström mycket goda besökssiffror men 2019 slog vi rekord.

Sommaren 2019 satsade vi för första gången på "Brygghäng" på Centrumbryggan. Under fem onsdagar erbjöd vi i samverkan med föreningsliv musikunderhållning.

För sommaren 2019 erhöles medel ur KS förfogande för att Växtverket skulle kunna finnas med fritidsledare utomhus i samhället och skapa aktiviteter för ungdomar där vi såg att det behövdes.

Tyvärr uppstod ett läckage i simhallen i början av sommaren och främst i barnlandet. Det resulterade bland annat i att Holjebadet tvingades att hålla stängt något längre än sedvanligt sommaruppehåll.

Olofströms Kraft

Ansökan har gjorts till Mark och Miljödomstolen som gav tillstånd till uppförandet av en skyddsport i Alltidhult som skydd för översvämningar av Olofströms Samhälle. Ersättning av 50 kV ledningar med markkabel från vår mottagningsstation Pilen till Brostugan har gjorts på en sträcka om 2,7 km.

Olofströmshus

Mikael Örknér har tillträtt som tillförordnad VD för Olofströmshus.

Projekt Holjebäck

Nybyggnation av 2st 6 våningshus med totalt 54 st bostadslägenheter i centrala Olofström. Ett av huset är ett s.k. + 65 boende.

Projekt Social och Ekologisk harmoni på Ekerydsplan

Ombyggnation av befintlig parkanläggning som nu bestyckas med ny stortvättstuga, omklädningsrum i markplan. Ny padelbana, vattenlek och gym.

Projekt Fiskodling

Under 2019 kommer vi som Sveriges första bostadsbolag att påbörja byggnation av en Akvaponisk anläggning med mål att producera egenodlad matfisk för bla våra kunder i ett antibiotikafritt slutet kretssystem.

Bostadshyrorna höjs med 1% för 2019.

Olofströms Näringsliv

EU och regionala projekt

Bolaget leder projektet Techtank som skall vara tillverkningsindustrin behjälplig inom områdena affärsutveckling, teknikutveckling och kompetensutveckling. Under året har det skapats fyra olika projekt inom Techtank. Framtidskompetens i Blekinge, Innovationsinitiativet, Smart industri i Blekinge 2.0 och Techtank S3. Idag jobbar 5 personer med Techtank och målet är att göra Techtank till ett självständigt bolag.

Jobb till 1000

Olofströms kommun har givit bolaget i uppdrag att ansvara för kommunens "Jobb till 1000" satsning från och med den 1 januari 2015. För uppdragets genomförande erhåller bolaget 2,5 miljoner kronor årligen från kommunen. Målet med kommunens satsning är att försöka skapa tusen nya jobb på 10 år.

Handla i Olofström och i Blekinge

Bolaget har ett avtal tecknat med Citybolaget för handelsutveckling. Samarbetet strävar efter att skapa ett unikt och attraktivt centrum där handeln blomstrar och där det finns mötesplatser och upplevelser för alla åldrar.

SSV, Sveriges Sydligaste Vildmark

Projektet är till för att förstärka besöksnäringen i vår kommun inom Jakt, Fiske och Naturupplevelser. Halva tiden av projektet har nu gått, vilket löper på 34 månader. En mängd aktiviteter har genomförts.

AKTA

Projektet är ett samarbete mellan Olofströms Näringsliv och Arbetsförmedlingen. AKTA ska underlätta det lokala näringslivets utveckling vilket görs genom kompetensförsörjning och vidareutbildning. Fokus ligger på resurser av nyanlända och långtidsarbetslösa.

Västblekinge Miljö AB

Upphandling av sluttäckning av deponier genomförd och avslutad, ca 19 Mkr

- Investering och driftsättning av reservkraftverk (biogasproduktion kan nu fortgå under elavbrott från ordinarie leverantör), ca 3 Mkr
- Den av våra lekmannarevisorer tillsatta externrevisionen gällande riskhantering och internkontroll genomfördes under våren. Sammanfattningsvis har vi agerat och påbörjat arbeten i rätt riktning under föregående år.
- Samtliga delar för en fungerande biogasprocess är driftsatta (inmatning, rötchammare, avvattning, hygienisering, uppgradering till fordonsgas samt gödsellager). Arbetet har pågått sedan år 2012! Vi har en stabil produktion och en kvalitetskontrollerad avsättning för gödsel och fordonsgas.
- Byggstart för sluttäckning av deponier under hösten och pågår fram t o m år 2023.

- Arbete påbörjat gällande konsekvenser och effekter av ny förordning avseende producentansvarsmaterial. Samarbete med kommunen ska ske inför samråd med potentiella tillståndspliktiga systemleverantörer. År 2021 ska 60% av fastigheterna i kommunen erbjudas en bostadsnära insamling av förpackningar och returpapper och år 2025 ska 100% av fastigheterna ha möjlighet.

Skåne Blekinge Vattentjänst

- Under perioden har VA-strategin "Det livsviktiga vattnet" antagits av kommunfullmäktige och därmed är VA-planen för Olofströms kommun fastställd.
- Bromölla har via Bromölla Energi och Vatten AB beslutat sig för att stanna kvar i SBVT-samarbetet.
- Omläggning av ledningar för vatten och avlopp inför Olofströms kommuns anläggande av ny GC-väg vid Holjeskolan har pågått under perioden.
- Etapp 2 av huvudvattenledningen mellan Södra Sund och Tåkasjön har påbörjats, omläggning av den del som sträcker sig över Vilbokens skolgård har pågått under sommarmånaderna.
- Olofström har tillsammans med de övriga Blekingekommunerna deltagit i en nödvattenövning i september. Syftet var att öka förmågan att prioritera samt skapa samordning och inriktning av tillgängliga resurser vid en vattenbrist i Blekinge län. -

Räddningstjänsten i Västra Blekinge

Inför årets skogsbrandssäsong har det under våren pågått febril aktivitet lokalt inom förbundet, regionalt hos länsstyrelsen och centralt hos MSB och regeringen. Inom förbundet har en arbetsgrupp tagit fram en bruttolista med åtgärds punkter på kort och lång sikt som en del av utvärderingen av förra årets mark- och skogsbränder. Mycket tid har under våren lagts på kompetensutveckling och utbildning för att stärka vår förmåga.

Under våren har insatser gjorts för att förbereda förbundet inför kommande

totalförsvarsövning 2020. Insatserna har hittills bestått av olika utbildningar för nyckelpersonal samt förtroendevalda. Mer förberedande arbete kommer att ske under hösten.

Miljöförbundet i Västra Blekinge

I slutet av 2018 beslutade riksdagen om en ny tobakslag. Den nya lagen innebär bland annat tillståndskrav för att få sälja tobak samt ett utvidgat rökförbud på allmänna platser såsom uteserveringar, idrottsanläggningar, lekplatser, entréer dit allmänheten har tillträde och utomhusområden i anslutning till busshållplatser och perronger. Under våren har riktade informationsinsatser genomförts med anledning av den ändrade lagstiftningen.

Vid halvårsskiftet övertog Miljöförbundet Blekinge väst den yttre alkoholtillsynen i Olofströms, Karlshamns och Sölvesborgs kommuner. Tidigare låg denna tillsyn i Karlshamns kommun. Med anledning av överlåtelsen av tillsynsansvaret genomfördes vid halvårsskiftet en verksamhetsövergång av Karlshamns kommuns befintliga alkohol- och tobaksinspektör till Miljöförbundet Blekinge väst.

Ekonomi

Utfall i förhållande till budget

Kommunen redovisar ett positivt resultat med 51,1 mkr. Prognosen för året ligger på 20,2 mkr att jämföra med budgeterat helårsresultat om 30,9 mkr. En jämförelsestörande post om 39 mkr i intäkter för intrångsersättningar från Länsstyrelsen har påverkat resultatet i såväl budget som utfall.

Budgeterat resultat i KF 36,0 mkr
Avgår anslagna medel i Sociala inv.fond. -4,6 mkr
Avgår beviljade driftsöverföringar -0,5 mkr
Nytt budgeterat resultat 30,9 mkr

Nettokostnadsandelsutvecklingen framgår av tabellen nedan.

Nettokostnadsandelsutveckling	Utfall 2017	Utfall 2018	Utfall 2019-08	Prognos 2019
Verksamhet	90,6%	93,1%	82,5%	88,9%
Pensioner	5,6%	6,1%	6,7%	7,0%
Avskrivningar	2,9%	2,9%	2,5%	2,7%
Nedskrivningar	1,4%	0,6%	0,6%	0,0%
Finansnetto	-1,1%	-1,1%	-1,1%	-1,0%
Nettokostn. andel	99,4%	101,6%	91,2%	97,6%
Resultat i % skatteint/bidr	0,6%	-1,6%	8,8%	2,4%

Verksamhetsnettot beräknas sänkas från 93,1 % till 88,9%. Anledningen är att kommunen fått ett engångstillskott om 39 mkr från Länsstyrelsen. Tillskottet avser intrångsersättningar för när Naturreservatet vid Halen bildades på 70-talet.

Avstämning mot balanskravet	Utfall 2017	Utfall 2018	Utfall 2019-08	Prognos 2019
Årets resultat enligt resultaträkningen	4,9	-11,6	51,1	20,2
- reducere av samtliga realisationsvinster	-0,3	0,0	-1,9	-1,9
+ justering för reavinster enligt undantagsm.	0,0	0,0	0,0	0,0
+ justering för reaförluster enligt undantagsm.	0,0	0,0	0,0	0,0
+ orealiserade förluster i värdepapper	0,0	0,0	0,0	0,0
- just. för återf. av orealf. Förl. i värdepapper	0,0	0,0	0,0	0,0
= Årets resultat efter balanskravsjusteringar	4,6	-11,6	49,2	18,3
- reservering av medel till rur	0,0	0,0	0,0	0,0
+ användning av medel från rur	0,0	0,0	0,0	0,0
= Balanskravsresultat	4,6	-11,6	49,2	18,3
Åberopande av synnerliga skäl				
Partiellt infölsen	0,0	0,0	0,0	0,0
Social investeringsfond använda medel	2,6	2,8	2,2	2,2
Social investeringsfond avsatta medel	-2,5	0,0	0,0	0,0
Summa (om summan är negativ ska den återställas in)	4,7	-8,8	51,4	20,5
Kvar att återställa från 2018 års negativa balanskravsresultat			-8,8	-8,8
Återställs 2019			8,8	8,8
Kvar att återställa 2020 av 2018 års negativa balanskravsresultat			0	0

Budgetavvikelsen vid delårsresultatet är 6,1 mkr medan bedömd prognos ger en budgetavvikelse på -10,7 mkr. Detta beror främst på att intrångsersättningen är periodiserad på 12-delar i budgeten.

Balanskravsresultatet är 49,2 mkr och förväntas bli 20,5 mkr vid årets utgång. Kommunen kommer med detta att till fullo kunna återställa det negativa balanskravsresultatet med hänsyn till åberopande av synnerliga skäl om -8,8 mkr från 2018.

Kommunstyrelsen

Utfallet är 0,3 mkr sämre än periodbudget men innehåller både positiva och negativa avvikelser största delen beror på fastighetsförsäljning 1,8 mkr och kostnader för avgående kommunalråd -1,7 mkr. Högre livsmedelkostnader har gjort -0,4 mkr på kostavdelning. Flyktingverksamhet blir numera noll eftersom överskottet balanseras.

Utbildningsnämnden

Utfallet för utbildningsförvaltningen är 9,7 mkr bättre än budget till och med augusti. Prognosen för helåret beräknas till 5,9 mkr bättre än budget. De verksamheterna med i sammanhanget större avvikelser kommenteras nedan. Övriga verksamheter visar för perioden på positiva budgetavvikelser av mindre karaktär.

Nämnd- o styrelseverksamhet
Nämnden har haft en budgetreserv om 7 mkr för helåret. Prognosen pekar på att 6,8 mkr kommer finnas kvar som ett överskott vid årets slut.

Gymnasieskola

Gymnasieskolan går för perioden 1,3 mkr över budget och helårsprognosen pekar på 2,0 mkr över budget. Överskridandet beror på personalkostnader som är högre än budgeterat främst inom svenska som andraspråk, introduktionsprogram samt elever i behov av särskilt stöd. Den interkommunala ersättningen går 0,6 mkr under budget.

Komvux

Vuxenutbildningen går för perioden 2,6 mkr bättre än budget. Prognosen för helåret pekar på 2,2 mkr bättre än budget. Orsaken till utfallet är att Gymvux i högre

utsträckning än budgeterat kunnat bedrivas inom statsbidraget för Gränslöst samtidigt som personalkostnaderna varit lägre än budgeterat. De lägre personalkostnaderna beror till viss del på svårigheter med att rekrytera pedagoger men även administrativpersonal. Vilket leder till en ökad arbetsbelastning på vissa funktioner som inte är hållbar över tid.

Kultur- och Fritidsnämnden

Utfallet den sista augusti visar på ett positivt resultat på 309 tkr. Prognosen för helåret är 685 tkr, vilket beror på att Dannfältets konstgräsplan ej blir färdigställd under året.

Socialnämnden

Resultatet per den sista augusti visar ett överskridande med 2 920 tkr. Prognosen för hela 2019 visar på 9 000 tkr över budget, vilket följer samma prognos som tidigare.

Hemvården visar ett positivt nettoresultat, vilket främst beror på lägre lönekostnader inom hemsjukvården, IT-projekt som ännu inte är verkställda och kostnadsförda.

Nettoresultatet för särskilt boende är positivt. I budgeten var det planerat att starta upp Garvaregården i början av året. En fördröjning gjorde att uppstarten blev 1/7, dock är hyreskostnaden betydligt högre än förväntat för andra halvåret.

Avvecklingen av Klinten kunde genomföras tidigare än planerat. Det finns särskilda boende inom förvaltningen som överskrider sin personalbudget. Verksamheten har även en extern placering utanför kommunen.

Funktionsstöd visar ett negativt resultat. Det beror främst på extern placering, utökade behov inom boendena och daglig verksamhet. Inom personlig assistans har nya och förändrade beslut tillkommit.

Inom administration äldreomsorgen och funktionsstöd är lönekostnaderna lägre än budget. Statsbidraget avseende utökning

av bemanning inom äldreomsorgen är betydligt lägre än budgeterat.

Kostnaderna för placeringar inom Barn och Vuxenheten, familjehem och skyddat boende är högre än budget. Flera beslut utifrån LVU (Lagen om vård av unga) har skett under året. Kostnaderna för ekonomiskt bistånd följer budget. Lönekostnaderna ligger lägre än budget på grund av ej tillsatta tjänster.

Förvaltningsövergripande finns en allmän besparing som avser hela socialförvaltningen. Dessutom kostnader för företagshälsovård och IT som ligger högre än budget.

Inom arbetsmarknadsenheten är kostnaderna för arbetsmarknadsåtgärder högre än budget. Detta beror på förändrade förutsättningar för kommunen avseende arbetsmarknadsåtgärder.

Finansieringen

Finanseringen redovisar ett utfall med en negativ avvikelse mot budget på 0,7 mkr och en prognosavvikelse på -8,4 mkr.

Största anledningen till att det avviker så mycket mellan delårsresultatet och årsprognosen är att intrångsersättningarna från Länsstyrelsen har betalats ut och intäktsförts i sin helhet på årets första 8 månader medan de i budgeten är periodiserade på 12-delar.

Kostnadsföringen av utbetalningar för ansvarsförbindelsen för pensionsförpliktelser samt den förmånsbestämda ålderspensionen är budgeterade till 19,4 mkr och beräknas hamna på 30,5 mkr, alltså 11,2 mkr över budget. Anledningen till att kostnaderna överstiger budget så kraftigt är att KPA inte uppdaterat lönerna för de personer som har förmånsbestämd ålderspension på flera år. Felet uppmärksammades av kommunen vid uppföljning av de premier som debiterades vilka var för låga hur man än räknade. KPA undersökte då felet och tvingades efter ett par månader återkomma med att de gjort ett större fel som lett till att våra löner avseende FÅP

inte uppdaterats under flera år. Med anledning av detta har vi fått betala ikapp de premier som tidigare skulle erlagts samt att även ordinarie månadspremier nu höjts kraftigt.

Övrigt

För ytterligare fördjupning i de olika verksamheternas budgetavvikelser hänvisas till respektive nämnds verksamhetsberättelse.

För uppföljning av de finansiella målen se avsnittet "Uppföljning av mål" som återfinns längre fram i förvaltningsberättelsen.

För uppföljning av kommunens investeringar hänvisas till avsnittet investeringsredovisning.

Finansiella mål 2014 -2019

- Rött: Målet ej uppnått
- ◆ Gult: Målet delvis uppnått
- Grönt: Målet helt uppnått

Samtliga mål är satta utifrån en simulering av investeringar och balansposter fram t o m 2020.

Soliditet inklusive pensionsförpliktelser

Soliditet inklusive pensionsförpliktelser (eget kapital minus pensionsförbindelser inom linjen) ska förbättras med fem procentenheter under tiden 2014-2019. Mätningen ska utgå från nyckeltalet vid årsskiftet 2013/2014 som var - 6,4 %. Omräkning av pensionssskuld till följd av ändrad rips-ränta och/eller förändring av livslängdsantaganden ska avräknas vid uppföljning av om målet ska anses uppnått. Förändring av tillgångar till följd av koncernintern vinst avräknas också. Under 2014 gjordes en sådan vinst med 58,1 vid skapandet av en äkta koncern.

Uppföljning

Soliditeten vid delårsbokslutet 2019 är 28,7 %. När de reavinsten vid skapandet av den äkta koncernen räknats bort är soliditeten istället 19,8 %. Detta ska jämföras med ingångsvärdet -6,4 % och ger att ackumulerad förbättring från årsskiftet 2013/2014 hittills är 23,7 %-enheter. Målet fram till 2019 är därmed uppnått med bred marginal.

Resultat i procent av skatteintäkter utjämnning och generella statsbidrag

Resultat i procent av skatteintäkter utjämnning och generella statsbidrag ska vara lägst 1,0 % under tiden 2014-2019.

Uppföljning

Resultat i procent av skatteintäkter utjämnning och generella statsbidrag blev 9,1 för delåret 2019 och en prognos om 2,4% för helåret. Vad gäller det ackumulerade resultatet 2014-2019 så ligger prognosen på 1,6 %. Målet om 1,0 % ser därmed ut att kunna nås med god marginal.

Sammanfattning finansiella mål

Finansiell bedömning	Mål	2018 Utfall	2019-08 Utfall	2019 Prognos
Soliditet inkl pensionsförpl. *				
Utfall inkl. opäv. fakt.	+5%-enheter	+20,6%	+28,7%	+27,0%
Ack. förbättring inkl. opäv. fakt.	2014-2019	+27,0%e	+35,1%e	+33,4%e
Utfall exkl. opäv. fakt.	exkl. opäv. fakt.	+11,0%	+19,8%	+17,3%
Ack. förbättring exkl. opäv. fakt.		+17,4%e	+26,2%e	+23,7%e
<hr/>				
Resultat i % av skatter utjämnning och generella statsbidrag och Ack.	1,0 % över tiden 2014-2019	-1,5%	9,1%	2,4%
		1,2%	2,3%	1,6%

Kommentar: %e betyder procentenhet t ex ökning från 10 % till 11 % är 1%e

Framtiden

Kommunen har sedan årsbokslutet 2016 jobbat fram en omfattande modell för att simulera kommunens ekonomi på kort och lång sikt. I modellen ingår även koncernen vad gäller investeringar och skuldsättning/invånare. Målet om 120 tkr per invånare i skuldsättning togs bort i 2018 års budget eftersom behovet av att göra investeringar snabbare än tidigare uppsatt mål gör att detta inte fick vara styrande. Med aviserade investeringar för kommunen och de kommunala bolagen kommer inte Kommuninvests tak om 131 tkr per invånare att räcka för den upplåning som skulle behöva göras för att genomföra dessa. Utifrån tidigare erfarenheter vet vi att investeringsplaner förändras och förskjuts och bedömningen är därför att vi inte kommer att gå över Kommuninvests tak. Nytt mål för skuldsättningstak är tänkt att ta när kommunfullmäktige beslutar om de finansiella målen för perioden 2020-2023. Meningen är då att de finansiella målen ska påverka när och i vilken omfattning investeringar kan göras.

Kommunens vision och mål

Kommunens vision

Kommunfullmäktige antog den 23 november 2015 kommunens nya vision. Den började gälla 2016 och lyder:

Heja Olofström! Olofströms kommun ska vara stolt och expansivt! År 2025 är vi 14 000 invånare.

Som mått för uppföljning av visionen används invånarantalet. Kommunfullmäktige har beslutat att invånarantalet ska öka med 400 personer under den nya och pågående målperioden 2016-2019. Det innebär att det ska bo minst 13 570 personer vid årsskiftet 2019/2020. Nedan görs en avstämning av uppföljningen av visionen.

Sedan januari 2016 har kommunen fått 286 nya invånare (invånarnetto per 3 september 2019). Vi har under i flera år ökat invånarantalet men sedan föregående delårsredovisning har trenden brutits. Antalet invånare minskar och vi har på ett år 114 färre invånare. Sedan senaste årsskiftet har invånarantalet sjunkit med 60 personer. För att uppnå målvärdet för nuvarande målperiod behöver vi fram till årsskiftet öka med 114 invånare. Bedömningen är att vi inte kommer öka invånarantalet så kraftigt under årets resterande månader.

Resultatmått	Målvärde		
	1 jan. 2016	3 sept. 2019	31 dec. 2019
Invånarantal	13 170	13 456	13 570

Uppföljning av koncernövergripande mål

Utifrån visionen utgår kommunfullmäktiges tre övergripande mål – Nära till allt, Barnen i centrum och Jobb till 1000. Kommunfullmäktige fastslog dessa och nya mått den 23 november 2015 och gäller under den nya målperioden 2016-2019.

Kommunkoncernen ska i samverkan med näringsliv och invånare sträva efter att uppnå de övergripande målen. Tillsammans är det möjligt. För att Olofströms kommun även fortsättningsvis ska kunna leverera tjänster av hög kvalitet och nuvarande omfattning är invånarantalet en viktig faktor. Fullmäktiges tre övergripande mål är viktiga förutsättningar för att öka kommunens attraktivitet och invånarantal. Varje övergripande mål är kopplat till ett antal olika mått.

Måluppfyllelse tydliggörs med en av följande färger:

- Rött: Målet ej uppnått
- ◆ Gult: Målet delvis uppnått
- Grönt: Målet helt uppnått
- Svart: Ingen mätning genomförd

Nära till allt – hållbar livsmiljö

Som en växande kommun ska Olofström erbjuda olika typer av attraktiva boendemiljöer och bra infrastruktur i form av bl.a. bredband, cykelvägar, vägar och kollektivtrafik. Vi strävar efter att alla invånare ska känna sig delaktiga och ha möjlighet att påverka sin egen framtid. Den kommunala verksamheten ska präglas av hög kvalitet, engagemang och tillgänglighet.

Resultatmätt	Utfall 2019	Målvärde 2019
Nöjd-Region-Index	-	-
Beskrivning av mått Olofströms kommun ska ha ett indexantal i medborgarundersökningen som överstiger snittet av de kommuner som mäts under samma period.		
Mätning Genomförs årligen av SCB i medborgarundersökningen respektive i det sammanfattande betygsindexet Nöjd-Region-Index för hur medborgarna bedömer Olofströms kommun som en plats att bo och leva på.		
Kommentar Medborgarundersökningen genomförs just nu. Resultatet presenteras i årsredovisningen.		
Andel ekologisk mat	42,2%	42,7%
Beskrivning av mått Olofströms kommun ska årligen öka andelen ekologisk mat som serveras inom skola och omsorg.		
Mätning Uträkning genomförs två gånger per år.		
Kommentar Andelen ekologisk mat som serverades inom skola och omsorg under första halvåret var drygt 42%. Ökningen har uteblivit på grund av att vi inte kunnat beställa de livsmedel vi efterfrågat. Detta främst på grund av torkan 2018, som fortfarande har konsekvenser hos våra grossister. Ändras förutsättningarna under hösten och vintern är prognosen att vi kommer öka några procentenheter i våra inköp av ekologiska livsmedel som serveras inom skola och omsorg..		
God hälsa		
Beskrivning av mått Andelen av kommunens invånare som uppskattar sin egen hälsa som god ska öka med minst två procentenheter för perioden 2016-2019.		
Mätning Mätningen görs gemensamt för Blekinge tillsammans med Folkhälsomyndigheten.		
Kommentar Målet avser hela perioden 2016-2019 och inte endast 2018. Folkhälsoenkäten Hälsa på lika villkor har genomförts men på grund av mycket låg svarsfrekvens redovisas inte resultatet.		







Barnen i centrum – hållbar uppväxtmiljö

Kommunen ska erbjuda en trygg uppväxtmiljö och en skola och förskola i världsklass. Våra barn ska uppmuntras till att utvecklas till modiga och engagerade människor. Vi ska erbjuda barnen en aktiv fritid med tillgång till bl.a. naturupplevelser och kultur- och idrottsaktiviteter.

Resultatmätt	Utfall 2019	Målvärde 2019
Nöjd-Medborgar-Index	-	-
Beskrivning av mått Olofströms kommun ska ha ett indexantal – selekterat på barnfamiljer – i medborgarundersökningen som överstiger snittet av de kommuner som mäts under samma period.		
Mätning Genomförs årligen av SCB i medborgarundersökningen respektive i det sammanfattade betygsindexet Nöjd-Medborgar-Index för hur medborgarna bedömer kommunens verksamheter. Mätningen ska särskilt selekteras på hur hushåll med hemmavarande barn under 18 år upplever kommunens verksamheter.		
Kommentar Medborgarundersökningen genomförs just nu. Resultatet presenteras i årsredovisningen.		
Ungas fritid	-	20
Beskrivning av mått Olofströms kommun ska vara bland de 20 bästa kommunerna i hela landet när det gäller ungas fritid.		
Mätning KFUM (Kristliga Föreningen av Unga Människor) genomför årligen mätningen Ungdomskommunrankningen. Mätningen rankar kommuner utefter hur mycket pengar man satsar på olika områden som berör unga.		
Kommentar Mätningen Ungdomskommunrankningen är inte genomförd och det går därför inte presentera ett resultat.		

Jobb till 1000 – hållbar tillväxt

Företagarna i Olofströms kommun ska uppleva att företagsklimatet i kommunen är bra. Oavsett ärende ska det vara enkelt att komma i kontakt med kommunen. Vi ska verka för att skapa goda möjligheter för näringslivet att växa i Olofström och också vara ett naturligt val för nyetableringar. Kommunen ska jobba aktivt för att uppmuntra till nyföretagande och för att bredda och förnya näringslivet i kommunen. Genom att satsa särskilt på tekniksektorn skapas förutsättningar för tillväxt i hela kommunen då ett nytt jobb inom basindustrin ger två nya jobb inom servicesektorn.

Resultatmätt	Utfall 2019	Målvärde 2019
 Nya jobb	603	minst 400
Beskrivning av mått Inom perioden ska det tillkomma nya jobb.		
Kommentar Målet avser hela perioden 2016-2019 och inte endast 2019. Jobben ska skapas inom produktion och teknikutveckling. Målet om minst 400 jobb inom målperioden uppnådes under 2016 då 440 jobbtillfällen skapades. Utvecklingen fortsatte under 2017 då det skapades 193 nya jobb inom produktion och teknikutveckling. Utvecklingen vände 2018 då en mindre minskning skedde med 30 mindre jobbtillfällen. Således har det under tre år skapats 603 nya jobb inom produktion och teknikutveckling och målet är fortsatt uppnått. 2019 års utfall redovisas i årsredovisningen.		
Även om det skett en minskning under 2018 visar siffrorna på att flera industriföretag fortsätter att växa i Olofström. Flera företag har ökat sin sysselsättning med mellan 10 och 20%.		
Utöver målperiodens mål har kommunen också uppnått målet om minst 1000 nya jobb inom produktion och teknikutveckling. Totalt har 1349 nya jobbtillfällen skapats sedan 2010.		
 2 nya medelstora företag	0 st	minst 2 st
Beskrivning av mått Nya medelstora företag ska ha etablerat sig i kommunen senast 2019.		
Kommentar Målet avser hela perioden 2016-2019. Definitionen för medelstort företag är ett nyetablerat företag med minst 50 anställda, tillväxt i befintliga företag som ökar antalet anställda till 50 eller fler, eller en etablering av del av medelstort eller större företag exempelvis genom filial. Etablering av två medelstora företag inom kommunen har inte skett och således är inte målet uppnått än.		
 Företagsbesök	100 st	minst 100 st
Beskrivning av mått Årligen ska tjänstemän och folkvalda genomföra minst 100 företagsbesök.		
Kommentar Företagsbesök bedöms ha genomförts i enlighet med målet.		
 Kommunens service till företagarna	-	högst plats 75
Beskrivning av mått Kommunen ska förbättra sin placering i kommunrankingen inom området service.		
Mätning Mätning genomförs årligen av Svenskt Näringsliv i enkäten Företagsklimat respektive i den del som anger företagets upplevelse av nöjdheten med den kommunala servicen.		
Kommentar Enkäten Företagsklimat är genomförd men resultatet är inte presenterat, varför värdena kommer rapporteras i årsredovisningen.		
 Kommunpolitikernas attityder till företagande	-	högst plats 76
Beskrivning av mått Kommunen ska förbättra sin placering i kommunrankingen inom området attityd.		
Mätning Mätning genomförs årligen av Svenskt Näringsliv i enkäten Företagsklimat respektive i den del som anger företagets upplevelse av attityd som politiker har gentemot företagande.		
Kommentar Enkäten Företagsklimat är genomförd men resultatet är inte presenterat, varför värdena kommer rapporteras i årsredovisningen.		
 Tjänstemännens attityder till företagande	-	högst plats 75
Beskrivning av mått Kommunen ska förbättra sin placering i kommunrankingen inom området attityd.		
Mätning Mätning genomförs årligen av Svenskt Näringsliv i enkäten Företagsklimat respektive i den del som anger företagets upplevelse av attityd som tjänstemän har gentemot företagande.		
Kommentar Enkäten Företagsklimat är genomförd men resultatet är inte presenterat, varför värdena kommer rapporteras i årsredovisningen.		

Personalredovisning

Personalredovisningen är en ögonblicksbild hur det ser ut för Olofströms kommuns som arbetsgivare. Nyckeltalen som presenteras är av principen senast tillgängliga information. Olofströms kommun har delat in de nyckeltal vi följer i fyra områden, Rekrytering och kompetensförsörjning, Lön och lönesättning, Rehabilitering samt Medarbetardialog (vilken rapporteras i årsredovisningen). Inom dessa områden görs det sedan en analys över förändringarna jämfört med tidigare period. Utöver detta belyses områden av särskild vikt.

Rekrytering och kompetensförsörjning

För att långsiktigt trygga kompetensförsörjning och kvalitén på verksamheten arbetar vi aktivt, professionellt och kompetent med medarbetarens hela livscykel i organisationen: attrahera, rekrytera, motivera, utveckla och avsluta. Det systematiska arbetsmiljöarbetet är en viktig del i att locka medarbetare och då främst det promotiva hälsoarbetet.

Mått	Utfall 180731	Utfall 190731
Antal anställda kvinnor	1114	1070
Antal anställda män	233	205
Antal anställda totalt	1347	1321
Antal heltidsanställda kvinnor	739	725
Antal heltidsanställda män	195	163
Antal heltidsanställda totalt	934	888
Antal deltidsanställda kvinnor	375	345
Antal deltidsanställda män	38	42
Antal deltidsanställda totalt	413	387

Analys: Antalet medarbetare i kommunen har minskat sedan motsvarande period sedan i fjol. Det är naturligt i denna period då bland annat de obehöriga lärarna inte finns som aktiva anställda i kommunen då grundskolan inte bedriver undervisning vid detta tillfälle. Ser vi till antalet heltidsanställda har dessa minskat men även de deltidsanställda, dock inte i samma omfattning. Det ska dock inte dras för stora slutsatser kring denna förändring utan behövs ses över större tidshorisont.

Lön och lönesättning

Grunderna för lönesättning ska vara gemensamma för hela kommunen. Lönepolitiken ska vara tydlig och enhetlig. Den lönepolitiska dialogen ska vara öppen och förtroendeskapande och i samverkan mellan arbetsgivare, fackförbund och medarbetare. Rätt använd är lön ett effektivt och betydelsefullt styrmedel för arbetsgivaren. Genom arbetet med lönebildning synliggör vi för medarbetaren att deras insats är betydelsefull och att vi som arbetsgivare belönar goda prestationer. Lönen ska vara ett resultat av medarbetarens prestation och bidrag till verksamheten och medarbetare ska på så sätt känna att de kan påverka sin lön. Löneöversynen är en av de största investeringarna vi gör under året och det är viktigt att vi ser på den som en investering som ska leda till effektivitet, produktivitet och kvalitet i våra verksamheter.

Mått	Utfall 180731	Utfall 190731
Medianlön kvinnor	26643	27443
Medianlön män	28000	30475
Medianlön totalt	26745	27669
Medellön kvinnor	28107	29034
Medellön män	29127	31790
Medellön totalt	28283	29477

Analys: Medianlönen har ökat med 3,45 % och medellönen 4,22 % mellan perioderna. Det är en betydligt högre löneutveckling än vad som var industrimärket. Sett till medianlönen har den ökat med cirka 900 kr per medarbetare. Medellönen har ökat cirka 1 194 kr per medarbetare. Investeringen som görs i våra medarbetare behöver tackas vilken är en utmaning för den offentliga sektorn inklusive Olofströms kommun. Lönegapet mellan män och kvinnor har ökat, ytterligare analys görs i samband med lönekartläggningen.

Rehabilitering

I Olofströms kommun ska vi ha sunda och hälsosamma arbetsplatser. Rehabiliteringsarbetet är en del i det systematiska arbetsmiljöarbetet i kommunen. Rehabiliterings- och anpassningsarbetet i kommunen ska kännetecknas av tidiga insatser och ett aktivt arbete i hela processen. En framgångsfaktor i rehabiliteringsarbetet är att arbetsgivaren arbetar tillsammans med Försäkringskassan, läkare, företagshälsovård, arbetsförmedling och andra aktörer. Medarbetarens egen medverkan är avgörande för att nå framgång i rehabiliteringsarbetet. Andra avgörande faktorer för en lyckad rehabiliteringsprocess är att den genomförs i tidigt skede och på ett strukturerat sätt.

Mått	Utfall 180731	Utfall 190731
Sjukfrånvaron totalt	7,22 %	7,50 %
Sjukfrånvaron kort	48,82 %	44,76 %
Sjukfrånvaron lång	51,18 %	55,24 %
Sjukfrånvaro total kvinnor	7,83 %	8,19 %
Sjukfrånvaro total män	4,81 %	4,40 %
Sjukfrånvaro total 29 år eller	7,48 %	9,22 %

yngre		
Sjukfrånvaro totalt 30-49 år	6,55 %	6,33 %
Sjukfrånvaro totalt 50 år eller äldre	7,86 %	8,17 %
Sjukfrånvaro dag 0-14	2,57 %	2,42 %
Sjukfrånvaro dag 15-90	1,23 %	1,32 %
Sjukfrånvaro dag 91 –	3,41 %	3,76 %

Analys: Sjukfrånvaron har ökat marginellt jämfört med föregående period. Det som ses är att den korta sjukfrånvaron har minskat men den långa sjukfrånvaron, dag 60 och uppåt har ökat. Närmare bestämt en liten ökning dag 15-90, men en större ökning dag 91 och uppåt. Det är inom Social- samt Utbildningsförvaltningen ökningarna har skett och därför påverkat utfallet för kommunen då det är där flest medarbetare finns organiserade. Det är sjukfrånvaron för kvinnorna som ökar och för männen minskar den, samt för grupperna som är upp till 29 år och 50 år eller äldre. Det krävs ett fortsatt arbete från kommunen att både hantera korttidssjukfrånvaron men även arbeta systematiskt i rehabiliteringsarbetet med långtidssjukfrånvaron för att få medarbetare att kunna återgå i ordinarie arbete med eller utan anpassningar. Och om det inte är möjligt se om det finns annat arbete inom kommunen samt vara modig att konstatera om vi som arbetsgivare inte kan omhänderta medarbetarens arbetsförmåga, då hjälpa medarbetaren vidare. Detta behöver ske skyndsamt och strukturerat både för att vi som arbetsgivare ska veta hur vi ska hjälpa medarbetaren på bästa sätt men även för att det ska bli tydligt för medarbetaren.

Kommunövergripande aktiviteter

Det sker en rad kommunövergripande aktiviteter inom HR-området som leds av HR-avdelningen, vilka presenteras nedan.

Bemanningsenheten

Bemanningsenheten är Olofströms kommuns resurs för att bistå kommunens chefer och de verksamheter de leder med rekrytering och tillsättning av behovet av kortvariga anställningar. Exempelvis när medarbetare är sjuka, är hemma för vård av barn, har APT eller kompetensutvecklas. Bemanningsenheten är en viktig faktor när kommunen genomför Heltidsarbete som norm. Deltidstjänsterna finns främst inom de verksamheter fackförbundet Kommunal organiserar medlemmar i, därmed är de Bemanningsenhetens främsta målgrupp. Genom Bemanningsenheten säkerställer kommunen att vi har en väg in för medarbetare som har kortvariga anställningar, arbetar konsekvent med rekrytering och kompetensförsörjning vilket gör att vi har en kvalitetssäkrad process.

Tillsatta pass	Utfall 180630	Utfall 190630
Funktionsstöd	95,50 %	93,10 %
Utbildningsförvaltningen	95,90 %	96 %
Hemvård	97,10 %	94,20 %
Äldreomsorg	97,80 %	95,40 %
Kost/Lokalvård	99,10 %	100 %

Mått	Utfall 180630	Utfall 190630
Totalt antal timmar	63535	72503

Top 3 beställnings-orsaker 190630	Beställningar	Timmar
Semester	1766	16628
Sjukdom	2448	18482
Vakans	639	5190

Mått	Utfall 180630	Utfall 190630
Antal timavlönade personer	413	437

Introduktion antal timmar	Utfall 190630
Funktionsstöd	1916
Hemvård	938
Särskilt boende	1170
Utbildningsförvaltningen	10
Kost/lokalvård	1117

Analys: Under det första halvåret har det varit en ökad belastning på Bemanningseenheten genom en större efterfrågan på dessa tjänster. Antalet tillsatta timmar har ökat med cirka 14 % och tillsättningsgraden är mycket hög. Det totala antalet timmar det första halvåret motsvarar drygt 73 heltidstjänster, vilket tyder på att grundbemanningen behövs ses över. En högre grundbemanning hade inneburit färre kortvariga anställningar, minskade kostnader för introduktion och hade troligen inneburit högre kvalitet och effektivitet i verksamheterna då medarbetarna får samma förutsättningar och möjligheter som övriga.

Projektet Heja Hälsan 2.0

Projektet Heja Hälsan 2.0 går mot sitt slut. Men då det företag som anlätades för att utvärdera projektet fortlöpande inte utförde sitt uppdrag på ett fullgott sätt avslutades detta samarbete. Istället har Olofströms kommun tillsammans med ESF beslutat att projektet förlängs ytterligare två månader för att färdigställa utvärderingarna som görs av Heja Hälsan 2.0 själva med hjälp av klusterutvärderarna. Spridningskonferensen kommer därför att ske i november istället för i september. Projektet har fallit mycket väl ut. Mottagandet av medarbetarna och chefer har varit mycket bra och den stora positiva förändring som har skett i kommunens HME värde (hållbart medarbetarengagemang) tyder på att effekten av projektet har varit mycket gott.

Medarbetarundersökning

I november genomför Olofströms kommun medarbetarundersökningen, vilken är den sociala och organisatoriska skyddsronen. I den mäts bland annat HME.

Översyn löneprocessen

En översyn av löneprocessen har påbörjats. Bland annat har deadline för genomförande av Resultat- och utvecklingssamtalen skjutits fram till sista

februari. Syftet med detta är tidsaspekten. För lång tid mellan RUS-samtal och löneomeddelande samtal försvårar för medarbetaren att se kopplingen mellan resultat i arbete och löneutveckling med koppling till det senaste årets arbetsresultat.

Heltidsarbete som norm

Arbetet med införandet av heltidsarbete som norm pågår fortfarande. Under våren har medarbetare som arbetar deltid fått anmäla om de vill gå upp i tid till heltid eller i de fall där det finns en heltidstjänst i botten och individen inte med stöd av ledighetslagstiftning arbetar deltid vill att tjänsten ska skrivas om till den deltid de för närvarande arbetar.

Intresset för att gå upp i tid är lågt inom Utbildningsförvaltningen. Inom Socialförvaltningen är det främst inom funktionsstöd där medarbetare har önskat heltid. För att tillgodose detta har arbete inletts med mer samarbete mellan de olika enheterna inom verksamhetsområdet. För Kommunledningsförvaltningen har intresset varit begränsat. Kultur- och Fritidsförvaltningen är den förvaltning som har svårast att tillgodose heltiden, främst för att det är en liten organisation vilket kommer kräva ett samarbete mellan förvaltningarna för att tillgodose medarbetarnas önskemål om heltid.

Vi har inte incitamenten i dagsläget för att medarbetare ska arbeta heltid, trots att behovet finns i verksamheterna. Rent ekonomiskt tjänar medarbetare på att arbeta deltid då fyllnadslönen, lönen mellan deltid upp till heltid, är 20 % högre än den ordinarie timlönen, vilket påverkar kommunens resultat. Medarbetare som arbetar deltid har även stor möjlighet att välja vilka dagar och tider denna ska arbeta på jämfört med de som arbetar heltid. Villkoren mellan dessa grupper behöver bli samstämmiga. Detta görs genom en tydlig prioritetsordning vid utökat behov i verksamheterna vilket innebär att i första hand ska medarbetare som arbetar heltid och har "tid till förfogande pass" ges möjlighet till arbete. I andra hand kortvariga anställningar via Bemanningenheten. Och i sista hand medarbetare på en deltidstjänst som då får fyllnadstid. Genom denna förflyttning skapar vi likartade villkor för våra medarbetare och i slutändan en bättre arbetsmiljö.

Lönebildning

Under januari till februari genomfördes den årliga lönekartläggningen. I kartläggningen utredde vi om det är någon skillnad vad gäller praxis mellan kvinnor och män i denna del och kan konstatera att principen gäller samtliga medarbetare och tillämpas lika, oavsett könstillhörighet.

Årets lönekartläggning visar att lönegapet mellan kvinnor och män har ökat något. 2017 var kvinnornas löner 96,6% av männens, 2018 är motsvarande siffra 96,1 %. SCB snittsiffra för riket är 89 %.

Den årliga löneöversynen genomfördes under mars till maj månad och gick på det hela bra. Vårdförbundets löneöversyn är ännu inte helt genomförd, detta sker med utbetalning i september eller oktober månad då deras avtal inte var klar förrän i maj månad. Först då ser utfallet för årets löneöversyn vars budget var satt till 2,9 %.

Viktiga händelser för HR-avdelningen

Det sker viktiga händelser på HR-avdelningen som påverkar övriga delar inom kommunen, exempelvis system och förändrade arbetssätt. Dessa belyses nedan.

Upphandling av personalsystem

Arbetet med upphandling av nytt personalsystem har påbörjats. Nuvarande avtal löper ut i juni 2020. Precis som tidigare kommer kommunen att göra detta tillsammans med Karlshamn. Det är få leverantörer av personalsystem som klarar av att hantera en så komplex verksamhet som en kommun är. De system som finns på marknaden har sina för och nackdelar och ett byte av system är mycket kostsamt och enormt resurskrävande. Tillsammans med Karlshamn tittar Olofströms kommun på en lösning som innebär så lite kostnadsökningar och är så resurseffektivt som möjligt.

Omorganisering HR-avdelningen

Utmaningarna med upphandling av nytt personalsystem, sårbarheten av att enbart ha en systemförvaltare och framtidens behov av digitalisering av fler delar i lön- och HR processerna har inneburit att en översyn av nuvarande organisation på HR-avdelningen har varit nödvändig.

Det finns därför ett stort behov av att se över löneprocesserna för att både dokumentera dessa men även för att effektivisera och hitta nya flöden för att minska sårbarheten om medarbetare väljer att sluta eller är frånvarande från arbetet. Samt för att se över behovet av automatisering av hela eller delar av processer för att frigöra tid för lönekonsulter att utföra kvalitativt arbete. Samt att omfördela resurser till att hantera systemförvaltningen av de HR-system som HR-avdelningen ansvarar för.

Det finns också ett behov att samordna lön- och HR-frågor för att få en tydlig koppling och samverkans mellan dessa områden. Samt att lagar, avtal och kommunens riktlinjer följs över hela kommunen. Likaså att tydliggöra bemanningsenhetens uppdrag och vad som faller innanför dess ramar.

I samband med att nuvarande samordnande lönekonsult sa upp sig har därför en organisationsförändring påbörjats. Istället för att rekrytera en samordnande lönekonsult rekryteras istället en HR-specialist som kommer att fokusera på systemförvaltning, pension samt operativt HR-arbete.

På så sätt frigörs tid för HR-strateg som tar över ansvaret för att arbetsleda löneteamet i att dokumentera, kvalitetssäkra och effektivisera löneprocesserna samt att arbeta med att förbättra, utveckla, hålla samman kommunens processer för bland annat lönefrågor och skapa en helhetssyn.

Driftbudgetens avräkning per nämnd

	Helårs- budget inkl. TA	Prognos helår	Period- budget inkl. TA	Red. 2019-08	Red. 2018-08	Avvik. period- budget ./. Utfall	Avvik. års- budget ./. progn.
Kommunstyrelsen	86 595	86 582	59 634	59 962	62 299	-328	13
Revisionen	1 200	1 200	800	800	733	0	0
Kultur- och fritidsnämnden	40 565	39 880	26 933	26 624	24 805	309	685
Utbildningsnämnden	312 712	306 812	209 810	200 102	197 996	9 709	5 900
Socialnämnden	350 200	359 200	234 804	237 724	232 122	-2 920	-9 000
Finansieringen	-822 162	-813 826	-576 974	-576 287	-534 042	-687	-8 336
Summa totalt:	-30 890	-20 152	-44 992	-51 075	-16 086	6 082	-10 738

Delårsredovisning

Avstämning mellan driftsbudgetens avräkning och resultaträkningen

	Utfall 2019-08-31	Helårsbudget 2019	Prognos Samtliga nämnder	Avvikelse Prognos Samtliga nämnder	Utfall 2019-08-31	Utfall 2019-08-31	Utfall 2019-08-31	Utfall 2019-08-31	Utfall 2019-08-31	Utfall 2019-08-31
	Samtliga nämnder	Samtliga nämnder	Samtliga nämnder	Samtliga nämnder	KS	KFN	UBN	SN	FINANS	REV
Verksamhetens intäkter	-196 611	-304 594	-300 367	-4 227	-82 296	-4 916	-53 370	-55 952	-77	0
Avgår interna poster	55 857	83 653	80 368	3 285	43 273	1 685	5 302	5 597	0	0
Summa enligt resultaträkning	-140 754	-220 941	-219 999	-942	-39 023	-3 231	-48 068	-50 356	-77	0
Verksamhetens kostnader	698 842	1 079 557	1 091 282	-11 725	126 123	31 129	253 184	293 056	-5 449	800
Avgår interna poster	-55 857	-83 653	-80 368	-3 285	-9 426	-1 928	-29 220	-12 508	-2 775	0
Summa enligt resultaträkning	642 985	995 904	1 010 914	-15 010	116 696	29 201	223 964	280 548	-8 224	800
Avskrivningar/Nedskrivningar	14 008	23 782	21 904	1 878	12 816	340	270	581	0	0
Nettokostnader	516 239	798 745	812 818	-14 073	90 490	26 310	176 167	230 774	-8 301	800
Skatteintäkter	-411 385	-617 045	-616 424	-621	0	0	0	0	-411 385	0
Generella statsbidrag	-151 719	-206 955	-208 078	1 123	0	0	0	0	-151 719	0
Verksamhetens resultat	-46 864	-25 255	-11 684	-13 571	90 490	26 310	176 167	230 774	-571 404	800
Finansiella intäkter	-8 151	-13 352	-14 335	983	0	0	0	0	-8 151	0
Avgår interna poster	3 430	6 439	5 158	1 281	0	0	0	0	3 430	0
Summa enligt resultaträkning	-4 721	-6 913	-9 177	2 264	0	0	0	0	-4 721	0
Finansiella kostnader	3 941	7 717	5 866	1 851	3 319	72	17	39	494	0
Avgår interna poster	-3 430	-6 439	-5 158	-1 281	-3 313	-66	-15	-36	0	0
Summa enligt resultaträkning	511	1 278	708	570	6	6	1	3	494	0
Finansnetto	-4 210	-5 635	-8 469	2 834	6	6	1	3	-4 227	0
Årets res. enligt resr.	-51 075	-30 890	-20 152	-10 738	90 496	26 316	176 168	230 777	-575 631	800
Årets res. enligt driftb. avr.	-51 075	-30 890	-20 152	-10 738	59 962	26 624	200 102	237 724	-576 287	800

* Raderna visas avrundade men innehåller samtliga decimaler. Summerna kan därför skilja vid en manuell summering av raderna.

Investeringsbudgetens avräkning per nämnd

	Helårsbudget inkl. TA	Redovisning 2019-08-31	Återstår av helårsbudget inkl TA	Prognos kvarstående investeringar 2019
Kommunstyrelsen	104 947	13 189	91 758	37 294
Kultur- och fritidsnämnden	693	230	463	463
Utbildningsnämnden	1 450	45	1 405	0
Socialnämnden	3 664	610	3 054	3 054
Summa totalt:	110 754	14 074	96 680	40 811

Delårsredovisning 2019-08

Investeringsredovisning

(netto-redovisad)

Kommunstyrelsen/KLF

Nämndsordförande: Morgan Bentsson

Förvaltningschef: Iréne Robertsson

PROJEKT		Budget	Ing.	Redovisn.	Prognos	Avvikelse	Budget	Prognos	S:A	Avvikelse	Status
		inkl TA	nedlagt	-19-08-	Kvarst	2019	totalt	kvarst.	Projekt	totalt	
		2019		31	2019		alla år	totalt	totalt		
112210519	Intrångsdetektering	500	0	0	500	0	500	500	500	0	Avslut -19
112310519	E-tjänstplattform	1 000	0	0	1 000	0	1 000	1 000	1 000	0	Avslut -19
210100019	Investeringsram för lokaler och maskiner	2 000	0	220	1 780	0	2 000	1 780	2 000	0	Löpande
210311012	Skyddsport mot översvämning	4 071	4 420	0	500	3 571	11 000	6 580	11 000	0	Fortsätter -20
210411016	Översvämningsåtgärder i centrum	5 401	99	4 502	899	0	5 500	899	5 500	0	Avslut -19
211010519	Värmeboxar	270	0	190	80	0	270	80	270	0	Avslut -19
211110519	Skolvärmeri	500	0	0	500	0	500	500	500	0	Avslut -19
220110019	Investeringsram för kommunens fastigheter	4 000	0	895	2 500	605	4 000	2 500	3 395	605	Löpande
220210019	Investeringsram utbyte komponenter i fast OHAB	7 500	0	315	5 000	2 185	7 500	5 000	5 315	2 185	Löpande
220510019	Fastigheter, skalskydd och larm	250	0	0	0	250	250	250	250	0	Löpande
220521619	Uppgradering Wifi skolorna	730	0	664	66	0	730	66	730	0	Avslut -19
220531619	Alla skolorna, duschbås	300	0	0	300	0	300	300	300	0	Fortsätter -20
220700014	Effektiviseringar och förnyelse av ventilation	203	797	0	203	0	1 000	203	1 000	0	Avvaktar
223010418	Simhallen, isolering av ventanläggning	529	11	0	0	529	540	529	540	0	Avslut -19
223260417	Ishallen, byte vent.anl gamla delen	880	0	300	580	0	880	580	880	0	Avslut -19
223810419	Ridstallet, ombyggnad gödselhantering	200	0	0	0	200	200	200	200	0	Avslut -19
223820419	Ridanläggningen, asfaltering vägar	200	0	0	200	0	200	200	200	0	Avslut -19
223910417	Ny konstgräsplan i Olofström	6 237	563	0	237	6 000	6 800	6 237	6 800	0	Fortsätter -20
223910419	Åvallen, omklädning/dusch	400	0	0	400	0	400	400	400	0	Avslut -19
225211616	Ekerydsskolan, byte panel	366	258	0	467	-101	725	467	725	0	Avslut -19
225211619	Ekeryds förskola, nya förråd (2 st)	250	0	0	250	0	250	250	250	0	Avslut -19
225241616	Ekerydsskolan, åtgärder byggkonstruktionsfel	1 533	2 646	0	1 534	-1	4 180	1 534	4 180	0	Avslut -19
225311619	Gränums förskola, utesov	200	0	0	0	200	200	200	200	0	Avslut -19
225511618	Högavång, ventilation Etapp 1	1 820	180	178	0	1 642	2 000	1 642	2 000	0	Fortsätter -20

PROJEKT	Budget inkl TA 2019	Ing. nedlagt	Redovisn. -19-08- 31	Prognos Kvarst 2019	Avvikelse 2019	Budget totalt alla år	Prognos kvarst. totalt	S:A Projekt totalt	Avvikelse totalt	Status	
225511619	Högavångskolan, bygga om Mediahuset och handikapp	5 500	0	0	100	5 400	5 500	5 500	0	Fortsätter -20	
225521617	Högavång, nytt kök personalrum	370	0	0	370	0	370	370	0	Avslut -19	
225531619	Högavångskolan, renovering kök	3 000	0	0	100	2 900	3 000	3 000	0	Fortsätter -20	
225711618	Kyrkhults skola, byte Ducar	29	187	47	0	-18	216	0	234	-18	Klart
225721617	Kyrkhults skola, fasad o fönsterbyte	307	3	0	0	307	310	0	3	307	Klart
225811618	Nordenberg, byte venilation aula	200	0	172	0	28	200	0	172	28	Klart
225821618	Nordenberg, ombyggnad kök	5 500	0	0	100	5 400	5 500	5 500	0	Fortsätter -20	
225911616	Vilb skolan, ny vent gymn sal	495	5	0	490	5	495	490	495	0	Avslut -19
225911617	Vilboksskolan, gym.sal byggkonstruktionsfel	1 883	117	45	1 838	0	2 000	1 838	2 000	0	Avslut -19
225911618	Vilboksskolan, tillbyggnad	18 000	0	829	100	17 071	18 000	17 171	18 000	0	Fortsätter -20
225911619	Vilboksskolan, personaltoaletter	150	0	0	150	0	150	150	150	0	Avslut -19
225931616	Vilboksskolan, åtgärder byggkonstruktionsfel	0	4 099	-1 004	0	1 004	4 100	0	3 095	1 005	Klart
226810318	Rödhuults förskola, ombyggn trafiklösning o parkering	300	968	195	0	105	1 500	0	1 163	337	Klart
226810319	Rödhuults förskola, nytt personalrum , planeringsrum o	2 000	0	0	100	1 900	2 000	2 000	2 000	0	Fortsätter -20
226820318	Rödhuults förskola, ombyggnad kök	5 000	0	0	100	4 900	5 000	5 000	5 000	0	Fortsätter -20
227112018	Niklasgården, byte ventaggregat o ny datoriserad und	231	319	95	0	136	550	0	414	136	Klart
227311316	Nytt äldreboende	0	454	-454	0	454	101 800	0	0	101 800	Fortsätter -20
230101719	Beläggning enligt plan	3 000	0	1 875	1 125	0	3 000	1 125	3 000	0	Löpande
230201719	Trafiksäkerhet	300	0	0	0	300	300	0	0	300	Avvaktar
230601718	Brorenoveringar	2 076	649	1 547	0	529	2 725	0	2 196	529	Löpande
230601719	Brorenoveringar	800	0	1 115	914	-1 229	800	914	2 029	-1 229	Löpande
230711719	Byte av hastighetsskyltar	200	0	0	200	0	200	200	200	0	Avslut -19
231311717	Ny entré Olofströms centrum (Riksväg 15)	276	24	0	276	0	300	276	300	0	Avslut -19
231411716	Anslutningar Riksväg 15	10 140	1 310	0	10 140	0	11 450	10 140	11 450	0	Avslut -19
231411718	Riksväg 15, åtgärder busshållsplats vid stationen	100	0	0	100	0	100	100	100	0	Avslut -19
232311716	Cykelväg N Kyrkhultsv-Biskopsmåla	1 500	0	0	0	1 500	1 500	1 500	1 500	0	Fortsätter -20
233111419	Försköning och utveckling av byarna	250	0	0	250	0	250	250	250	0	Avslut -19
233212517	Grönt torg i city	700	0	9	100	591	700	691	700	0	Fortsätter -20
234511719	Förnyelse armaturer på gatubelysning	500	0	0	500	0	500	500	500	0	Avslut -19
234521719	Ny gatubelysning Jämshög-Bilprovningen	600	0	498	0	102	600	0	498	102	Klart
235613519	Gestaltning av Å-rummet	500	0	23	477	0	500	477	500	0	Avslut -19
241011919	Friluftplan, åtgärder	100	0	19	81	0	100	81	100	0	Avslut -19
241022919	Badplatser	100	0	8	92	0	100	92	100	0	Avslut -19
241111919	Bro över Frickasundet i Halen	1 500	0	905	2 595	-2 000	3 500	2 595	3 500	0	Avslut -19
NETTO:		104 947	17 109	13 188	37 294	54 465	228 241	91 857	122 154	106 087	

Delårsredovisning 2019-08

Exploateringsredovisning

(netto-redovisad)

Kommunstyrelsen/KLF

Nämndsförande: Morgan Bentsson

Förvaltningschef: Iréne Robertsson

PROJEKT	Budget inkl TA 2019	Ing. nedlagt	Redovisn. -19-08- 31	Prognos Kvarst 2019	Avvikelse 2019	Budget totalt alla år	Prognos kvarst. totalt	S:A Projekt totalt	Avvikelse totalt	Status
270910916 Övre Strandplan, tomter för bostäder	1 246	9 358	3 035	0	-1 789	12 332	0	12 393	-61	Klart
271011019 Inköp mark Jämshög 5:24	0	0	1 300	0	-1 300	0	0	1 300	-1 300	Klart
271310917 Uppfyllnad rest Flygfält, handelsområde	2 989	11	602	1 387	1 000	3 000	1 387	2 000	1 000	Avslut -19
NETTO:	4 235	9 369	4 937	1 387	-2 089	15 332	1 387	15 693	-361	

Verksamhetsberättelse

Nämndsordförande: Morgan Bengtsson

Förvaltningschef: Iréne Robertsson

Kommentarer till investeringsredovisning

112210519 – Intrångsdetektering

Ej påbörjad. Ska ta en diskussion om de ska genomföras eller inte. För mycket annat som också måste göras.

112310519 – E-tjänstplattform

I planeringsstadiet. Kommer att genomföras, men fortfarande inte klart i vilken omfattning.

210100019 – Investeringsram för lokaler och maskiner

Löpande investeringsprojekt som nyttjas av förvaltningens verksamheter i ekonomisk kalkyl motiverande investeringar.

Lokalvården har gjort en investering i en Z-vattengenerator vilket gör att de kan ta bort de flesta kem som används i den dagliga städningen.

210311012 – Skyddsport mot översvämning

Ett förslag är inlämnat till Mark- och Miljödomstolen. När det vunnit laga kraft ska markersättningar betalas och därefter en skyddsport samt andra åtgärder för att minska riskerna för översvämning längs Holjeån och i Olofströms tätort, inklusive Volvos verksamhetsområde. Projektet drivs tillsammans med Olofströms Kraft och Volvo.

210411016 – Översvämningsåtgärder i centrum

Pågår och kommer att vara klart innan årets slut.

211010519 – Värmeboxar

Inköp är gjort. Ett köp kvar att genomföra som beräknas vara klart innan årsskiftet. Kostnaden hamnar inom investeringssumman.

211110519 – Skolvärmeri

Upphandling pågår och beräknar göra inköpet innan årsskiftet.

220110019 – Investeringsram för kommunens fastigheter

Löpande investeringsprojekt som kan nyttjas till att göra verksamhetsanpassningar eller komponentbyte på kommunens fastigheter.

Kan initieras av nyttjande förvaltning som också får ta driftskostnaden av investeringen.

Inköp av ugnar (som havererat), utemiljöklassrum i Grånum, brandlarm modulerna Brännaregården och nytt staket på Brännaregårdens förskola hittills i år.

220210019 – Investeringsram utbyte komponenter i fastigheter OHAB

Löpande investeringsprojekt som används av OHAB för att göra komponentbyte på kommunens fastigheter.

OHABs planering har överlämnats och beställningar är gjorda från fastighetssamordnaren.

Några upphandlingar är gjorda och arbeten ska utföras, och något är klart. Löpande dialoger med OHAB görs.

220510019 – Fastigheter, skalskydd och larm

Eventuell beställning av kameror till Vilboksskolan. Om det blir aktuellt kommer det läggas på detta projektnummer.

220521619 – Uppgradering Wifi skolorna

Utfört på Brännaregårdsskolan, Vilboksskolan, Vilbokens förskola och Kom vux.

220531619– Alla skolorna, duschbås

Beställning gjort till OHAB. I första hand blir det på Idrottshallen (där Högavång har idrott). Påbörjas inom kort.

220700014 – Effektiviseringar och förnyelse av ventilation

Projektering pågår och planerat att genomföras under 2019.

223010418 – Simhallen, isolering av ventilationsanläggning

Projektering och undersökning pågår. Genomförandestart troligtvis 2020.

223260417 – Ishallen, byte vent.anl gamla delen

Arbetet i slutskede. Klart under året.

223810419 – Ridstallet, ombyggnad gödselhantering

Platsbesök har gjorts, osäkert hur det ska genomföras.

223820419 – Ridanläggningen, asfaltering vägar

Platsbesök har gjorts. Kommer att göras i år.

223910417 – Ny konstgräsplan i Olofström

Arbetet med detaljplan pågår.

Därefter en projektering och upphandling med möjlig byggstart någon gång under 2021.

Ingår även omklädningsrum i projektet. Ny projektbudget får presenteras när man har fått fram prisuppgifter.

223910419 – Åvallen, omklädning/dusch

Planering med verksamheten är gjord. Möte med entreprenör bokad. Förhoppning att det kan påbörjas i år.

225211619 – Ekeryds förskola, nya förråd

Beställning till OHAB är gjord och de ska påbörja inom kort.

225241616 – Ekerydsskolan, åtgärder byggkonstruktionsfel

Beställt och ska påbörjas snarast av OHAB.

225311619 – Gränums förskola, utesov

Placeringen av utesov är oklart då verksamheten ska flytta om avdelningarna i framtiden. Därför måste vi vänta med byggnationen.

225511618 – Högavång, ventilation Etapp 1

Planen att upphandla etapp 1 och 2 i början av året har misslyckats på grund av att förfrågningsunderlag inte hunnits upprättas. Planen nu är att slutprojektera etapp 1, 2 och 3 under våren och sommaren och sedan handla upp arbetet under hösten. Utförs under 2020.

225511619 – Högavångskola, bygga om Mediahuset och handikappanpassa

Planering med verksamheten har gjorts och projektering är beställd.

225521617 – Högavång, nytt kök personalrum

Påbörjas v44.

225531619 – Högavång, renovering kök

Ska samordnas med övriga köksrenoveringar. Projektering beställd.

225711618 – Kyrkhults skola, byte ducar

Duc=Datoriserad Under Central vilket är en dator som styr och reglerar värme och ventilation.

Arbetet klart.

225721617 – Kyrkhults skola, fasad o fönsterbyte

Klart.

225811618 – Nordenberg, byte ventilation aula

Arbetet klart.

225821618 – Nordenberg, ombyggnad kök

Ska ut på ny upphandling efter omarbetat förfrågningsunderlag. Samordnas med ombyggnaden på Högavång och Rödhults förskola.

225911616 – Vilboksskolan, ny ventilation gymnastisal

Offert har inkommit. Justering av budget krävs. Ärendet behandlas av KSAU 1/10.

225911617 – Vilboksskolan, gymn sal byggkonstruktionsfel

Offert har inkommit. Justering av budget krävs. Ärendet behandlas av KSAU 1/10.

225911618 – Vilboksskolan, tillbyggnad

Projektering pågår, med planerad upphandling december 2019.

225911618 – Vilboksskolan, personaltoaletter

Beställning till OHAB är gjord och de inväntar pris från entreprenör.

225931616 – Vilboksskolan, åtgärder byggkonstruktionsfel

Arbetet är klart sedan länge, men vi har fått utbetalt bidrag från Boverket med 1mkr.

226810318 – Rödhults förskola, ombyggn trafiklösning o parkering

Arbetet är klart.

226820318 – Rödhults förskola, nytt personalrum, planeringsrum och kontor

Ska samordnas med köksprojektet på samma fastighet. Projektering beställd.

226820318 – Rödhults förskola, ombyggnad kök

Ska samordnas med den andra ombyggnaden. Planering påbörjad.

227112018 – Niklasgården, byte ventaggregat o ny datoriserad undercentral

Arbetet klart.

227311316 – Nytt äldreboende

Budget för projektet borttaget.

230101719 – Beläggning enligt plan

Arbetet pågår och har slutförts på många ställen, bland annat på Västra Storgatan, Eddavägen, Pehr Thomassons väg och Skogsvägen.

230201718 - Trafiksäkerhet

Ingen plan i dagsläget.

230601718 – Broreoveringar

230601719 - Broreoveringar

Arbetet med viadukt Norra Ringvägen fick bromsas då man upptäckte att betongen är dålig. För lite betong och armering vilket gör att man måste ändra i konstruktionen och arbetet blir då större och mer omfattande än man planerat.

Borrprover och analyser är gjorda och svar har inkommit.

Tidplan och budget spricker, och det är begärt ytterligare 700 tkr i budget för att klara investeringen.

230711719 – Byte av hastighetsskyltar

Påbörjas senare i år.

231311717 – Ny entré Olofströms centrum (Riksväg 15)

Plantering av träd görs till hösten.

231411716 – Anslutningar Riksväg 15

Pågår. Budget enligt plan, men tidsplanen förlängs då det blev mer omfattande VA omläggningar än beräknat. Klart till hösten/vintern 2019.

**231411718 – Riksväg 15, åtgärder
busshållsplats vid stationen**

Ligger med i ovanstående projekt.

**232311716 – Cykelväg N Kyrkhultsv-
Biskopsmåla**

Under utredning, men inget utförs under året.

**233111419 – Försköning och utveckling
av byarna**

Efter medborgarforum genomförs utvecklingsåtgärder av den offentliga miljön i Jämshög. Är påbörjad.

233212517 – Grönt torg i city

Förstudie har gjorts, men investeringen kommer stort överstiga budget.

Förslaget är att man avslutar investeringen och inte utför den.

**234511719 – Förnyelse armaturer på
gatubelysningen**

Beställt av OKAB och ska påbörjas. Arbetet kommer att göras under 2019.

**234521719 – Ny gatubelysning
Jämshög-Bilprovningen**

Klart

235613519 – Gestaltning av Å-rummet

Anläggningar av gångstråk mellan Alvägen och Taxibron.

Påbörjas under september.

241011919 – Friluftspan, åtgärder

Tillgänglighetsled runt Blåsegylet i Halens naturreservat med ny toalett.

Upprustning pågår på Blekingeleden med nya skyltar och vägvisningar.

241022919 - Badplatser

Tillgänglighetsanpassar strandpromenad vid Halens badplats med ny bredare plattgång och sittplatser. Arbetet är klart och vi inväntar fakturor.

**241111919 – Bro över Frickasundet i
Halen**

Byggnation med byggstart hösten 2019 och klar innan årets slut.

Ärende på att flytta hela budgeten 2019 är redovisats. Ska upp till KF.

**Kommentarer till
exploateringsredovisning**

**2070910916 – Övre Strandplan, tomter
för bostäder**

Klart

271011019 – Inköp mark Jämshög 5:24

Köpet genomfördes i maj månad.

Beslut om köp togs av KF 2018-11-26.

**271310917 – Uppfyllnad rest Flygfält,
handelsområde**

Etapp ett är klar. Pågår och ska vara klart innan årets slut.

Delårsredovisning 2019-08

Utbildningsnämnden/Utbildningsförvaltningen

Investeringsredovisning

(netto-redovisad)

Nämndsordförande: Michael Henriksson

Förvaltningschef: Patrik Håkansson

PROJEKT	Budget inkl TA 2019	Redovisn. -19-08- 31	Prognos Kvarst 2019	Avvikelse 2019	Status
160100519 Inventarier förskolan	600	0	0	600	0
162000519 Inventarier fritidshem	100	0	0	100	0
162200519 Inventarier grundskolan	300	0	0	300	0
162400519 Elevvård	30	0	0	30	0
164100519 Gymnasieskolan	300	45	0	255	0
166100519 Komvux	70	0	0	70	0
169100519 Musikskolan	50	0	0	50	0
NETTO:	1 450	45	0	1 405	

Invetarier

gymnasieskolan

Eltestutrustning till El-programet

Delårsredovisning 2019-08 Kultur- o Fritidsnämnden/Kultur- o Fritidsförvaltningen
Investeringsredovisning
 (netto-redovisad)

Nämndsordförande: Patrik Sjöstedt
 Förvaltningschef: Joanna Holden

PROJEKT	Budget inkl TA 2019	Redovisn. -19-08- 31	Prognos Kvarst 2019	Avvikelse 2019	Status
167600619 Konstinköp	93	0	93	0	Löpande
168000519 Inventarier Holjebadet	225	114	111	0	Löpande
168400519 Inventarier Fritid	175	58	117	0	Löpande
168500519 Inventarier Kultur	50	0	50	0	Löpande
168700519 Inventarier Biblioteket	100	58	42	0	Löpande
168800519 Inventarier Växtverket	50	0	50	0	Löpande
NETTO:	693	230	463	0	

167600619 - Konstinköp

168000519 – Inventarier Holjebadet

Spinningcyklar 29 tkr
 Kombiskurmaskin 34 tkr
 Stepmaskin 52 tkr

168400519 – Inventarier Fritid

Kombiskurmaskin

168500519– Inventarier Kultur

168700519 – Biblioteket

Hyllsystem 58 tkr.

168800519 – Inventarier Växtverket

Delårsredovisning 2019-08

Socialnämnden/Socialförvaltningen

Investeringsredovisning

(netto-redovisad)

Nämndsordförande: Miroslav Milurovic

Förvaltningschef: Camilla Munther

		Budget	Redovisn.	Prognos	Avvikelse	Status
PROJEKT		inkl TA	-19-08-31	Kvarst	2019	
		2019		2019		
171210518	Möbler o inventarier Garvaregården	0	137	0	-137	Avslut -19
171210519	Möbler nya Garvaregården	500	0	500	0	Avslut -19
171220519	Sängar nya Garvaregården	200	0	200	0	Avslut -19
171230519	Möbler Garvaregården ombyggnad	200	0	63	137	Avslut -19
171400519	Gruppboende, Brg	0	101	0	-101	Klart
173900519	Gem adm Hemvård	0	93	0	-93	Klart
174000519	Trygghetslarmanläggningar	1 200	0	1 200	0	Löpande
175000518	Gemensam adm socialförv	0	72	0	-72	Klart
175000519	Gemensam adm socialförv	860	122	386	352	Avslut -19
175010519	Möbler Socialkontoret ombyggnad	200	0	200	0	Avvaktar
175100519	Wifi	504	0	504	0	Löpande
176500119	Transportmedel AME	0	86	0	-86	Klart
258500011	Utgifter i samband med försäljning av fastighet 2011	0	-1	1	0	Klart
NETTO:		3 664	610	3 054	0	

171210518, 171210519, 171220519, 171230519 Garvaregården Budgeten är totalt 900 tkr, använt belopp är 137 tkr avseende möbler och inv nya och ombyggda Garvaregården.

171400519 Gruppboende Brännaregården Gemensamma sittmöbler till plan 1 brännaregården

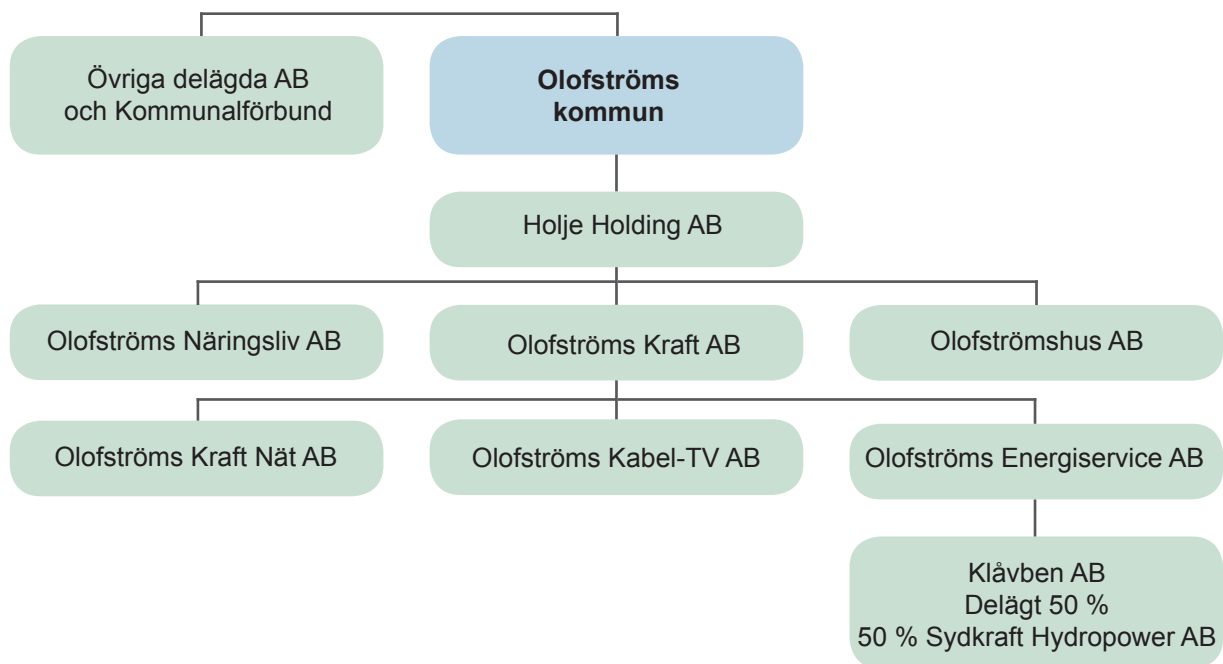
173900519 Gem adm Hemvård Skrivbord och konf möbler nya arbetsplats Gula huset samt utökad lokal hemtjänsten södra.

17500518 Gem adm soc förv Larmade skåp till hjärtstartarna

175000517 Gemensam adm socialförv Här läggs hela investeringsbudgeten, sedan bokförts investeringen på resp verksamhet med separat projektnr Det som är bokfört avser möbler till kontor på socialkontoret (61 tkr) samt hjärtstartare till hela förvaltningen (200 tkr)

176500119 Transportmedel AME Bil till arbetscenter

Koncernorganisation för Olofströms kommun 2019-08-31



Information om bolagens verksamheter

Holje Holding AB

Bolaget bedriver handel och förvaltning av fast och lös egendom, jämte därmed förenlig verksamhet.

Olofströms Näringsliv AB

Bolaget ägnar sig åt uthyrning av lokaler samt bedriver näringslivsbefrämjande konsult- och utvecklingsverksamhet jämte därmed förenlig verksamhet.

Olofströmshus AB

Bolaget ska förvärva, äga, sälja och förvalta fastigheter samt uppföra bostäder, affärslägenheter och kollektiva anordningar. Syftet med verksamheten är att svara för försörjningen av bostäder och lokaler i kommunen.

Olofströms Kraft AB

I bolaget har all personal i Kraftbolagskoncernen sin anställning. I bolaget bedrivs produktionsanläggningar för värme, återvinning av värme och andra till energiområdet hörande anläggningar samt att distribuera värme och

andra former av ledningsbunden energi. Bolaget bedriver även va-verksamhet och entreprenadverksamhet inom anläggningssektorn. Bolaget äger även infrastrukturen för bredband i kommunen och upplåter fibernät till bland annat Olofströms Kabel-TV AB.

Olofströms Kraft Nät AB

Bolaget är ett renodlat nätbolag vars huvudsakliga verksamhet består i att transportera elenergi från olika leverantörer till kunderna på ett så kostnads-effektivt sätt som möjligt.

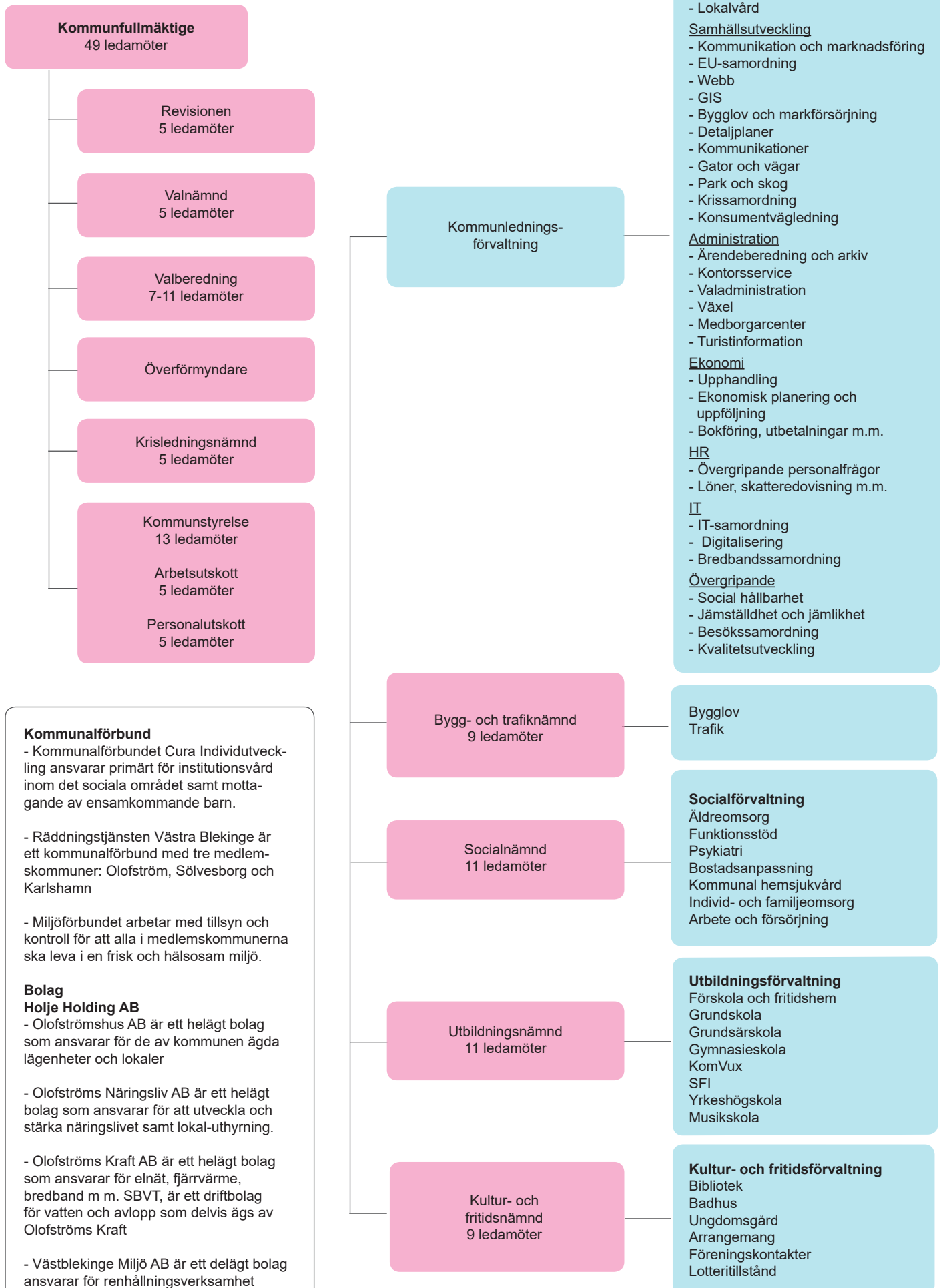
Olofströms Energiservice AB

Den huvudsakliga verksamheten för bolaget är att bedriva handel med och produktion av vattenkraftbaserad elenergi. Intressebolaget Klävben AB bedriver motsvarande verksamhet.

Olofströms Kabel-TV AB

Bolagets verksamhet är att via kabel och bredband distribuera och producera sändningar till mottagare inom Olofströms kommun. Nätet är till stora delar tillgängligt för datakommunikation över internet.

Olofströms kommun - organisation 2019-08-31



Kommunalförbund

- Kommunalförbundet Cura Individutveckling ansvarar primärt för institutionsvård inom det sociala området samt mottagande av ensamkommande barn.

- Räddningstjänsten Västra Blekinge är ett kommunalförbund med tre medlemskommuner: Olofström, Sölvesborg och Karlshamn

- Miljöförbundet arbetar med tillsyn och kontroll för att alla i medlemskommunerna ska leva i en frisk och hälsosam miljö.

Bolag Holje Holding AB

- Olofströmshus AB är ett helägt bolag som ansvarar för de av kommunen ägda lägenheter och lokaler

- Olofströms Näringsliv AB är ett helägt bolag som ansvarar för att utveckla och stärka näringslivet samt lokal-uthyrning.

- Olofströms Kraft AB är ett helägt bolag som ansvarar för elnät, fjärrvärme, bredband m m. SBVT, är ett driftbolag för vatten och avlopp som delvis ägs av Olofströms Kraft

- Västblekinge Miljö AB är ett delägt bolag ansvarar för renhållningsverksamhet

Bokslutsresultat 2019 - koncernen

(Resultat efter finansiella poster i tkr)

Bolag	2019-01-01	2018-01-01	Prognos	2018-01-01
	2019-08-31	2018-08-31	2019-01-01 2019-12-31	2018-12-31
Olofströms kommun	51 075	16 086	20 152	-11 583
<i>Koncernjustering utdelningar</i>	0	-6 000	-3 000	-3 000
Holje Holding	-136	-95	-1 718	-1 662
<i>Koncernjustering utdelningar</i>	-3 000		-3 000	-3 000
Olofströms Kraft AB	4 139	3 254	4 800	5 751
Olofströms Kabel-Tv AB	999	1 353	1 300	2 152
Olofströms Energiservice AB	0	1 106	79	45
Olofströms Kraft Nät AB	14 585	14 821	22 500	25 112
Olofströms Näringslivsbolag AB	-158	27	0	69
Olofströmshus AB	5 000	2 943	6 500	4 400
Övriga koncernjusteringar*	910	910	1 366	1 366
Summa resultat efter finansiella poster	73 414	34 405	48 979	19 650
Aktuell skatt	0	0	0	0
Uppskj skatt m m **	-3 417	-3 837	-5 128	-4 760
Effekt av ändrad skattesats IB uppskjuten skatt OR				3 205
Koncernens nettoresultat	69 997	30 568	43 851	18 095

* Avser reavinst vid skapande av äkta koncern

** Avser uppskjuten skatt på bokslutsdispositioner

Verksamhetens externa kostnader

Tkr

	jan-aug 2019	jan-aug 2018
Inventarier, material, konsulttjänster och transfereringar		
Material och inventarier	2 590	1 931
Bidrag till enskilda	3 142	3 414
Bidrag till föreningar m fl	6 144	6 098
Assistansersättning till Försäkringskassan	5 055	5 000
Husbyggnadsentreprenader	475	328
Övriga entr. och köp av verks. av fttg, kommuner mfl	81 520	101 193
Summa	98 927	117 963
Personalkostnader		
Bruttolön exkl övertid	319 542	306 020
Övertid	1 520	1 664
Fyllnadstid	1 579	1 457
Personalomkostnader	100 754	99 869
Arbetsmarknadsåtgärder	5 027	8 944
Arvoden	3 185	2 740
Övrigt	4 829	4 360
Summa personalkostnader	436 436	425 052
Övriga verksamhetskostnader		
Lokal- och markhyror fastighetsservice	56 567	54 818
Hyra/leasing av anläggningstillgångar	7 387	6 717
Bränsle, energi och vatten förbrukningsavgifter	1 864	1 907
Böcker och undervisningsmaterial	3 172	2 674
Livsmedel och färdiglagad mat	10 295	10 000
Reparation och underhåll av inventarier	997	1 138
Databehandling	7 516	6 820
Tele- och datakommunikation	2 274	1 946
Förbrukningsinventarier och förbrukningsmaterial	12 262	10 827
Transporter, resor mm	1 916	1 636
Annonsering, reklam, information o dyl	651	400
Försäkring, riskkostnader och skatter	1 041	960
Bokfört värde på avyttrade tillgångar	1 681	648
Summa övriga verksamhetskostnader	107 623	100 489
Summa verksamhetens externa kostnader	642 985	643 504

Olofströms kommun

Så här används en "kommunal" hundralapp

Mkr

	Red. 1901 -1908	Budget 1901 -1908	% Period	Red. 1801 -1808	% Period	Förändr. i %
Äldreomsorg	138,5	141,1	27,0	137,2	26,7	1,1
Grundskola	84,0	89,2	16,4	83,8	16,3	0,6
Funktionsstöd	71,7	70,7	14,0	69,8	13,6	2,9
Förskola och barnomsorg	53,2	54,0	10,4	54,3	10,6	-1,9
Gymnasieutbildning	38,5	38,6	7,5	39,6	7,7	-2,6
Infrastruktur t ex gator och vägar	25,6	24,3	5,0	27,0	5,3	-5,7
Individ- och familjeomsorg exkl. ekonomiskt bistånd	22,4	19,7	4,4	22,6	4,4	0,0
Fritidsverksamhet	20,1	20,1	3,9	18,5	3,6	8,3
Kulturverksamhet	14,3	14,8	2,8	13,6	2,7	3,7
Politisk verksamhet	10,3	14,0	2,0	9,2	1,8	11,1
Arbetsmarknadsåtgärder	10,5	9,3	2,0	9,9	1,9	5,3
Räddningstjänst	6,7	6,7	1,3	6,3	1,2	8,3
Kommunikationer	0,0	0,4	0,0	4,7	0,9	-100,0
Ekonomiskt bistånd	4,9	5,5	1,0	4,5	0,9	11,1
Vuxenutbildning	3,9	7,7	0,8	5,4	1,0	-20,0
Övrigt	4,9	5,0	1,0	4,2	0,9	11,1
Miljö- och hälsoskydd	2,5	2,6	0,5	2,5	0,5	0,0
SUMMA	512,0	523,9	100,0	513,1	100,0	

Olofströms kommun

Resultaträkning

Mkr

Delårsredovisning 2019

		Koncernen		Kommunen		Budget 2019	Prognos Helår 2019
		Resultat Jan-Aug 2019	Resultat Jan-Aug 2018	Resultat Jan-Aug 2019	Resultat Jan-Aug 2018		
Verksamhetens intäkter	Not 1	323,2	328,1	140,8	156,2	220,9	220,0
Verksamhetens kostnader	Not 2	-750,0	-742,7	-643,0	-643,5	-995,9	-1 010,9
<i>Varav pensionskostnader</i>	<i>Not 3</i>	<i>-41,4</i>	<i>-33,4</i>	<i>-37,9</i>	<i>-29,4</i>	<i>-46,2</i>	<i>-58,1</i>
Avskrivningar/Nedskrivningar	Not 4	-49,3	-48,7	-14,0	-14,8	-23,7	-21,9
Verksamhetens nettokostnader		-476,1	-463,3	-516,2	-502,1	-798,7	-812,8
Skatteintäkter	Not 5	411,4	400,2	411,4	400,2	617,0	616,4
Generella statsbidrag och utjämning	Not 6	151,7	110,1	151,7	110,1	207,0	208,1
Verksamhetens resultat		87,0	47,0	46,9	8,2	25,3	11,7
Finansiella intäkter	Not 7	2,1	3,5	4,7	8,2	6,9	9,2
Finansiella kostnader	Not 8	-15,8	-16,2	-0,5	-0,3	-1,3	-0,7
Finansnetto		-13,7	-12,7	4,2	7,9	5,6	8,5
Resultat efter finansiella poster		73,3	34,3	51,1	16,1	30,9	20,2
Extraordinära poster		0,0	0,0	0,0	0,0	0,0	0,0
Uppskjuten skatt		-3,4	-3,8	-	-	-	-
Skatt på periodens resultat		0,0	0,0	-	-	-	-
Periodens resultat		69,9	30,5	51,1	16,1	30,9	20,2

Olofströms kommun

Balansräkning

Mkr

Delårsredovisning 2019

		Koncernen		Kommunen	
		Utg Balans 190831	Utg Balans 181231	Utg Balans 190831	Utg Balans 181231
Tillgångar					
Anläggningstillgångar					
Immateriella anläggningstillgångar	Not 9	7,8	7,9	-	-
<u>Materiella anläggningstillgångar</u>					
Mark, byggnader och tekniska anläggningar	Not 10	840,0	855,2	274,1	279,8
Pågående investeringar	Not 11	186,6	93,2	17,4	13,9
Maskiner och inventarier	Not 12	554,3	562,0	13,6	12,3
Summa		1 580,9	1 510,4	305,1	306,0
Finansiella anläggningstillgångar	Not 13	10,6	10,6	145,8	145,8
Summa anläggningstillgångar		1 599,3	1 528,9	450,9	451,8
Omsättningstillgångar					
Exploateringsverksamhet o råvaror	Not 14	25,3	21,1	24,0	19,7
Fordringar	Not 15	105,2	107,6	67,1	66,4
Kassa och bank	Not 16	133,8	104,4	107,5	64,3
Summa omsättningstillgångar		264,3	233,1	198,6	150,4
Summa tillgångar		1 863,6	1 762,0	649,5	602,2
Eget kapital, avsättningar och skulder					
Ingående värde		451,1	433,0	395,2	406,8
Årets resultat		69,9	18,1	51,1	-11,6
Summa eget kapital	Not 17	521,0	451,1	446,3	395,2
Avsättningar					
Avsättning för pensioner	Not 18	22,2	21,5	15,0	14,3
Avsättningar för skatter	Not 19	72,9	69,5	0,0	0,0
Summa avsättningar		95,1	91,0	15,0	14,3
Skulder					
Långfristiga skulder	Not 20	1 004,1	954,1	35,0	35,0
Kortfristiga skulder	Not 21	243,4	265,8	153,2	157,7
Summa skulder		1 247,5	1 219,9	188,2	192,7
Summa eget kapital, avsättningar och skulder		1 863,6	1 762,0	649,5	602,2

Panter och ansvarsförbindelser

		Koncernen		Kommunen	
		Utg Balans 190831	Utg Balans 181231	Utg Balans 190831	Utg Balans 181231
Pensionsförpliktelser som inte upptagits bland skulderna eller avsättningarna	Not 22	259,6	271,0	259,6	271,0
Övriga ansvarsförbindelser *	Not 23	65,9	65,4	1 034,4	983,9
Summa panter och ansvarsförbindelser		325,5	336,4	1 294,0	1 254,9

* Uppdateras endast fullständigt vid årsbokslut

Olofströms kommun

Kassaflödesanalys

Mkr

	Koncernen		Kommunen		Prognos
	2019 Jan-Aug	2018 Jan-Aug	2019 Jan-Aug	2018 Jan-Aug	2019 Jan-Dec
Löpande verksamhet					
Resultat före finansiella poster	87,1	47,0	46,9	8,2	11,7
Avskrivningar/Nedskrivningar	Not 4	49,3	48,7	14,0	21,9
Avsättning för pensioner	Not 18	0,7	-0,7	0,7	0,6
Övriga ej rörelsekapitalpåverkande poster	Not 24	-1,9	0,0	-1,9	-2,8
Summa	135,2	95,0	59,7	22,8	31,4
Erhållen ränta	0,1	0,4	2,7	2,0	4,1
Erhållna utdelningar	Not 7	2,0	2,0	6,2	5,1
Erlagd ränta	-13,7	-15,4	-0,5	-0,3	-0,7
Betald skatt	-1,9	0,6	0,0	0,0	0,0
Kassaflöde från löpande verksamhet före förändring i rörelsekapital	121,7	83,8	63,9	30,7	39,9
Kassaflöde från förändring i rörelsekapital					
Förändring fordringar	4,5	6,5	-0,7	0,8	33,7
Förändring kortfristiga skulder	-12,5	17,4	-4,5	3,6	-28,1
Förändring exploateringsfastigheter	Not 25	-4,3	0,5	-4,3	-6,3
Kassaflöde från löpande verksamhet	109,4	108,2	54,4	35,6	39,2
Investeringsverksamhet	Not 26				
Förvärv av immateriella anläggningstillgångar	0,0	0,0	0,0	0,0	0,0
Förvärv av materiella anläggningstillgångar	-132,9	-81,6	-14,1	-17,4	-54,9
Förvärv av finansiella anläggningstillgångar	0,0	0,0	0,0	0,0	0,0
Försäljning av materiella anläggningstillgångar	2,9	0,0	2,9	0,0	2,9
Försäljning av finansiella anläggningstillgångar	0,0	0,1	0,0	0,0	0,0
Kassaflöde från investeringsverksamhet	-130,0	-81,5	-11,2	-17,4	-52,0
Finansieringsverksamhet					
Upptagna lån	50,0	0,0	0,0	0,0	35,0
Amortering på lån	0,0	0,0	0,0	0,0	-35,0
Lämnat aktieägartillskott	0,0	0,0	0,0	0,0	0,0
Kassaflöde från finansieringsverksamhet	50,0	0,0	0,0	0,0	0,0
Summa kassaflöde	29,4	26,7	43,2	18,2	-12,8
Likvida medel vid årets början	104,4	115,0	64,3	59,3	64,3
Likvida medel vid periodens slut	133,8	141,7	107,5	77,5	51,5

Olofströms kommun

Noter till Resultaträkning

Mkr

	Koncernen		Kommunen			
	Resultat Jan-Aug 2019	Resultat Jan-Aug 2018	Resultat Jan-Aug 2019	Resultat Jan-Aug 2018	Budget Jan-Dec 2019	Prognos Helår 2019
Not 1 Verksamhetens intäkter						
Nämndernas totala intäkter	196,6	215,7	196,6	215,7	304,6	300,4
Avgår interna intäkter	-55,8	-59,5	-55,8	-59,5	-83,7	-80,4
Summa intäkter i koncernbolagen	318,1	310,0	-	-	-	-
Avgår koncerninterna intäkter	-135,7	-138,1	-	-	-	-
Summa externa intäkter	323,2	328,1	140,8	156,2	220,9	220,0
Not 2 Verksamhetens kostnader						
Nämndernas totala kostnader	-680,7	-716,1	-680,7	-716,1	-1031,4	-1034,0
Förändring semesterlöneskuld	18,7	17,1	18,7	17,1	-2,8	-0,8
Förändr. skuld okompenserad övertid	0,0	0,4	0,0	0,4	-0,1	-0,1
Pensionskostnader exkl. utbetald pens.	-16,7	-18,4	-16,7	-18,4	-26,9	-29,9
Pensionskostnader utbetald pension	-21,3	-11,0	-21,3	-11,0	-19,4	-28,2
Personalomkostnadsdifferens	1,2	0,9	1,2	0,9	1,0	1,7
Avgår interna kostnader	55,8	83,6	55,8	83,6	83,7	80,4
Råvaror och förnödenheter i koncernbolagen	-8,5	-9,6	-	-	-	-
Övriga externa kostnader i koncernbolagen	-180,5	-175,5	-	-	-	-
Personalkostnader i koncernbolagen	-53,7	-52,1	-	-	-	-
Övriga rörelsekostnader	0,0	0,0	-	-	-	-
Avgår koncerninterna inköp	135,7	138,0	-	-	-	-
Summa externa kostnader	-750,0	-742,7	-643,0	-643,5	-995,9	-1010,9
Not 3 Pensionskostnader						
Utbetalda pensioner (kostnadsförs)	-18,4	-9,1	-18,1	-8,7	-15,5	-22,7
Löneskatt på utbetalda pensioner	-1,7	-2,1	-1,7	-2,1	-3,7	-5,5
Pensionskostnader exklusive utbetalningar	-3,6	-3,0	-1,3	-0,2	-0,4	-2,3
Avgiftsbestämd ÅP, dvs individuell del	-12,7	-15,1	-12,7	-15,1	-22,3	-22,6
Löneskatt på pensionskostnader	-4,7	-4,4	-3,8	-3,6	-5,2	-5,5
Skuldförändring inkl. ÖK-SAP	-0,2	0,3	-0,2	0,3	0,7	0,4
Löneskatt på skuldförändring	-0,1	0,0	-0,1	0,0	0,2	0,1
Summa pensionskostnader	-41,4	-33,4	-37,9	-29,4	-46,2	-58,1
Not 4 Avskrivningar/nedskrivningar						
Avskrivning på byggnader/tekniska anl.	-23,0	-24,1	-12,2	-13,3	-20,9	-19,2
Avskrivning på maskiner/inventarier	-26,2	-24,5	-1,8	-1,5	-2,8	-2,7
Avskrivning på immateriella anläggningstillgångar	-0,1	-0,1	-	-	-	-
Nedskrivningar/utrangeringar	0,0	0,0	0,0	0,0	0,0	0,0
Summa avskrivningar	-49,3	-48,7	-14,0	-14,8	-23,7	-21,9

	Koncernen		Kommunen		Budget Jan-Dec 2019	Prognos Helår 2019
	Resultat Jan-Aug 2019	Resultat Jan-Aug 2018	Resultat Jan-Aug 2019	Resultat Jan-Aug 2018		
Not 5 Skatteintäkter						
Kommunalskatt, prel. månatliga inbet.	413,7	401,9	413,7	401,9	614,6	620,6
Mellankommunal kostnadsutjämning	1,6	0,0	1,6	0,0	2,4	2,4
Justering för föregående år slutavräkning	0,6	-1,7	0,6	-1,7	0,0	0,2
Prognos för innevarande år slutavräkning	-4,5	0,0	-4,5	0,0	0,0	-6,8
Summa skatteintäkter	411,4	400,2	411,4	400,2	617,0	616,4
Not 6 Generella statsbidrag och utjämning						
Inkomstutjämning	91,8	97,5	91,8	97,5	140,0	137,7
Kostnadsutjämning	-10,8	-18,3	-10,8	-18,3	-15,4	-16,2
Regleringsbidrag/avgift	6,3	1,4	6,3	1,4	6,0	9,5
LSS-utjämning	4,1	3,6	4,1	3,6	5,8	6,1
Kommunal fastighetsavgift	13,7	13,4	13,7	13,4	20,2	20,6
Generella bidrag från staten	7,6	12,4	7,6	12,4	11,4	11,4
Intrångsersättning från Länsstyrelsen	39,0	0,0	39,0	0,0	39,0	39,0
Summa statsbidrag och utjämning	151,7	110,0	151,7	110,0	207,0	208,1
* Jämförelsestörande poster (not 6)						
Intrångsersättning från Länsstyrelsen	39,0	0,0	39,0	0,0	39,0	39,0
Not 7 Finansiella intäkter						
Utdelning på aktier och andelar	2,0	3,2	2,0	6,2	3,3	5,1
Borgensavgifter	-	-	2,7	1,9	3,8	4,0
Övriga räntor	0,1	0,2	0,0	0,0	-0,1	0,1
Övriga finansiella intäkter	0,0	0,1	0,0	0,1	-0,1	0,0
Summa finansiella intäkter	2,1	3,5	4,7	8,2	6,9	9,2
Not 8 Finansiella kostnader						
Räntekostnader lån	-14,9	-15,5	0,0	0,0	-0,7	0,0
Finansiella kostnader, pensioner	-0,5	-0,5	-0,3	-0,2	-0,3	-0,4
Övriga finansiella kostnader	-0,4	-0,2	-0,2	-0,1	-0,3	-0,3
Summa finansiella kostnader	-15,8	-16,2	-0,5	-0,3	-1,3	-0,7

Olofströms kommun

Noter till Balansräkning

Mkr

	Koncernen		Kommunen	
	Utg balans 190831	Utg balans 181231	Utg balans 190831	Utg balans 181231
Not 9 Immateriella anläggningstillgångar				
Anskaffningsvärden				
Ingående anskaffningsvärden	9,3	8,5	-	-
Årets aktiverade utgifter	0,0	0,8	-	-
Utgående ackumulerade anskaffningsv.	9,3	9,3	-	-
Ackumulerade avskrivningar				
Ingående avskrivningar	-1,4	-1,2	-	-
Årets avskrivningar	-0,1	-0,2	-	-
Utgående ackumulerade avskrivningar	-1,5	-1,4	-	-
Utgående bokfört värde	7,8	7,9	-	-
Not 10 Mark, byggnader och tekniska anläggningar				
Anskaffningsvärden				
Ingående anskaffningsvärden	1 629,1	1 610,9	627,3	609,8
Omklassificeringar från pågående	4,8	5,5	4,8	5,5
Övriga omklassificeringar	0,0	-0,6	0,0	0,0
Utrangeringar	0,0	-5,5	0,0	-5,5
Årets aktiveringar	4,1	18,8	2,8	17,5
Årets investeringsinkomster	0,0	0,0	0,0	0,0
Årets försäljningar	-2,0	0,0	-1,9	0,0
Utgående ackumulerade anskaffningsv.	1 636,0	1 629,1	633,0	627,3
Ackumulerade avskrivningar				
Ingående avskrivningar	-653,0	-617,1	-318,0	-298,9
Omklassificeringar till nedskrivningar	0,0	-0,7	0,0	0,0
Utrangeringar	0,0	0,7	0,0	0,7
Årets avskrivningar	-23,0	-35,9	-12,2	-19,8
Årets försäljningar	0,9	0,0	0,8	0,0
Utgående ackumulerade avskrivningar	-675,1	-653,0	-329,4	-318,0
Nedskrivningar				
Ingående nedskrivningar	-120,9	-120,9	-29,5	-29,5
Omklassificeringar från avskrivningar	0,0	0,0	0,0	0,0
Nedskrivningar	0,0	0,0	0,0	0,0
Utgående nedskrivningar	-120,9	-120,9	-29,5	-29,5
Utgående bokfört värde	840,0	855,2	274,1	279,8
Specifikation av mark, byggnader och tekniska anläggningar				
Mark	64,7	60,7	21,3	22,3
Verksamhetsfastigheter	220,9	225,4	193,1	196,9
Publika fastigheter (gator, parker m m)	52,9	53,3	52,9	53,3
Fastigheter för annan verksamhet	501,5	515,8	6,8	7,3
Summa	840,0	855,2	274,1	279,8

	Koncernen		Kommunen	
	Utg balans 190831	Utg balans 181231	Utg balans 190831	Utg balans 181231
Not 11 Pågående investeringar				
Ingående anskaffningsvärde	93,2	28,6	13,9	12,9
Omklassificeringar från pågående	-16,7	-15,3	-6,4	-5,5
Årets investeringar	114,3	100,7	14,1	27,3
Årets aktiveringar	-4,2	-20,8	-4,2	-20,8
Utgående anskaffningsvärde	186,6	93,2	17,4	13,9
Not 12 Maskiner och inventarier				
Ingående anskaffningsvärde	1 045,4	999,0	33,0	37,5
Omklassificeringar från pågående	11,9	8,6	1,6	0,0
Omklassificeringar	0,0	0,0	-	-
Utrangeringar	0,0	-12,5	0,0	-7,8
Årets investeringsutgifter	6,6	50,3	1,4	3,3
Årets investeringsinkomster	0,0	0,0	0,0	0,0
Årets försäljningar	0,0	0,0	0,0	0,0
Utgående ack. anskaffningsvärden	1 063,9	1 045,4	36,0	33,0
Akkumulerade avskrivningar				
Ingående avskrivningar	-478,9	-452,4	-20,7	-24,7
Omklassificeringar	0,0	0,0	-	-
Utrangeringar	0,0	10,6	0,0	6,2
Årets avskrivningar	-25,9	-37,1	-1,7	-2,2
Årets försäljningar	0,0	0,0	0,0	0,0
Utgående ackumulerade avskrivningar	-504,8	-478,9	-22,4	-20,7
Nedskrivningar				
Ingående nedskrivningar	-10,0	-10,0	0,0	0,0
Utrangering	0,0	0,0	0,0	0,0
Utgående nedskrivningar	-10,0	-10,0	0,0	0,0
Uppskrivningar				
Ingående uppskrivningar	5,5	5,8	0,0	0,0
Avskrivningar på uppskrivet belopp	-0,3	-0,3	0,0	0,0
Utgående uppskrivningar	5,2	5,5	0,0	0,0
Utgående bokfört värde	554,3	562,0	13,6	12,3
Not 13 Finansiella anläggningstillgångar				
Aktier och andelar i kommunens koncernföretag	-	-	137,5	137,5
Andelskapital i Kommuninvest ek. förening	4,3	4,3	4,3	4,3
Övriga aktier och andelar	3,4	3,4	1,5	1,5
Förlagslån till Kommuninvest	2,5	2,5	2,5	2,5
Övriga utlämnade lån	0,4	0,4	0,0	0,0
Summa	10,6	10,6	145,8	145,8
Specifikation av Aktier och andelar i koncernftg				
Holje Holding AB	-	-	137,5	137,5
Summa	-	-	137,5	137,5

	Koncernen		Kommunen	
	Utg balans 190831	Utg balans 181231	Utg balans 190831	Utg balans 181231
Not 14 Exploateringsverksamhet/Råvaror och förnödenheter				
Bostadsområde	18,2	13,9	18,2	13,9
Industriområde	0,7	0,7	0,7	0,7
Vattenförsörjning	5,1	5,1	5,1	5,1
Råvaror och förnödenheter	1,3	1,4	-	-
Summa	25,3	21,1	24,0	19,7
Not 15 Fordringar				
Fakturafordringar	9,2	20,2	6,9	14,6
Varav på kommunala bolag	-	-	2,6	2,4
Fordringar på intressebolag	8,6	1,4	0,0	0,0
Skattefordringar	5,9	4,1	0,0	0,0
Andra kortfristiga fordringar	0,5	0,4	0,6	0,4
Statsbidragsfordringar	6,3	12,7	6,3	12,7
F-Skatt	13,5	7,6	13,5	7,6
Skattekonto	4,0	5,1	0,4	0,9
Momsfordran	3,0	8,1	2,6	6,9
Förutbetalda kostnader	2,6	2,7	0,9	0,5
Interimsfordringar, leverantörer	17,9	9,7	17,6	11,7
Upplupna intäkter	29,8	32,3	18,3	11,1
Övriga poster	3,9	3,3	0,0	0,0
Summa Fordringar	105,2	107,6	67,1	66,4
Not 16 Kassa och bank				
Koncernkonto	134,1	101,9	134,1	101,9
Skuld/Fordran till koncernföretag	-	-	-26,3	-37,4
Skuld/Fordran till intressebolag	-0,3	-0,2	-0,3	-0,2
Koncernkonto *	133,8	101,7	107,5	64,3
Övrigt	0,0	2,7	0,0	0,0
Summa Kassa och bank	133,8	104,4	107,5	64,3
* Alla underkonton i koncernstrukturen är egna bankkonton även om de ligger i en koncernstruktur. Kommunen bokar endast upp transaktioner gjorda på kommunens eget konto. Kommunens andel av koncernkontot är alltså saldot på kommunens eget konto. Kommunen redovisar i sin bokföring alltså varken fordran eller skuld till koncernbolagen och tar ingenstans i den egna bokföringen upp bolagens saldon.				
Not 17 Eget kapital				
Ingående eget kapital	451,1	433,0	395,2	406,8
Årets resultat	69,9	18,1	51,1	-11,6
Utgående eget kapital	521,0	451,1	446,3	395,2
Specifikation av eget kapital				
<u>Anläggningskapital</u>				
Anläggningstillgångar	1 599,3	1 528,9	450,9	451,8
Anläggningsslån	-1 004,1	-954,1	-35,0	-35,0
Pensionsskuld	-22,2	-21,5	-15,0	-14,3
Skatteskuld	-72,9	-69,5	0,0	0,0
Summa	500,1	483,8	400,9	402,5
<u>Rörelsekapital</u>				
Omsättningstillgångar	264,3	233,1	198,6	150,4
Kortfristiga skulder	-243,4	-265,8	-153,2	-157,7
Summa	20,9	-32,7	45,4	-7,3
Totalsumma	521,0	451,1	446,3	395,2

	Koncernen		Kommunen	
	Utg balans 190831	Utg balans 181231	Utg balans 190831	Utg balans 181231
Not 18 Avsättning för pensioner				
Ingående avsättning	21,5	22,2	14,3	14,4
Pensionsutbetalningar	-0,8	-1,0	-0,8	-1,0
Ränte- och basbeloppsförändringar	0,4	0,2	0,4	0,2
Pensionsskuld till förtroendevalda, förändringar	0,5	0,4	0,5	0,4
Övrigt	0,6	-0,3	0,6	0,3
Utgående avsättning	22,2	21,5	15,0	14,3
varav				
- Pensionsbehållning	8,6	8,4	5,0	5,1
- Förmånsbestämd ålderspension	2,4	2,7	0,2	0,2
- Pension till efterlevande	0,3	0,1	0,3	0,1
- PAKL-pensioner	5,5	5,3	5,5	5,3
- ÖK-SAP	0,0	0,0	0,0	0,0
- Förtroendevalda PBF/PRF-KL	0,6	0,5	0,6	0,5
- Förtroendevalda OPF-KL	0,5	0,4	0,5	0,4
- Särskild löneskatt	4,3	4,1	2,9	2,7
Summa	22,2	21,5	15,0	14,3
Not 19 Avsättningar för skatter				
Uppskjuten skatt på obeskattade reserver	52,8	49,4	0,0	0,0
Uppskjuten skatt på anläggningstillgångar	20,1	20,1	0,0	0,0
Summa	72,9	69,5	0,0	0,0
Not 20 Långfristiga skulder				
Ingående balans	954,1	954,1	35,0	35,0
Nya lån	50,0	0,0	0,0	0,0
Amortering/inlösen	0,0	0,0	0,0	0,0
Summa långfristiga skulder	1 004,1	954,1	35,0	35,0
Specifikation kreditgivare				
Kommuninvest	1 004,1	954,1	35,0	35,0
Summa	1 004,1	954,1	35,0	35,0
Not 21 Kortfristiga skulder				
Leverantörsskulder	50,0	59,7	30,5	26,4
Upplupna kostnader				
Sociala avgifter	13,3	12,5	12,6	11,8
Semesterlöneskuld och overtidsskuld	19,7	33,3	15,4	28,8
Beräknade sociala avgifter/avtalsförs.avg. på ovan	7,2	12,6	6,0	11,3
Pensionskostnader inkl. särskild löneskatt	30,4	31,8	29,3	31,1
Upplupna räntekostnader	10,2	8,1	0,0	0,0
Övriga upplupna kostnader	33,3	32,2	12,0	10,9
Varav VA-skuld	6,9	7,2	-	-

	Koncernen		Kommunen	
	Utg balans 190831	Utg balans 181231	Utg balans 190831	Utg balans 181231
Förutbetalda intäkter	34,9	26,2	26,1	20,1
Övriga kortfristiga skulder				
Preliminärskatt (källskatt)	11,7	10,4	11,0	9,9
Moms	2,4	5,2	0,2	0,4
Energiskatt	6,2	8,8	-	-
Slutavräkningar för 2018/2019	4,8	5,5	4,8	5,5
Förskott från kunder	8,4	16,5	0,0	0,0
Övriga kortfristiga skulder	10,9	3,0	5,3	1,5
Summa kortfristiga skulder	243,4	265,8	153,2	157,7
Not 22 Pensionsförpliktelser				
Ingående avsättning	271,0	280,3	271,0	280,3
Försäkring	0,0	0,0	0,0	0
Pensionsutbetalningar	-10,2	-14,4	-10,2	-14,4
Ränte- och basbeloppsförändringar	7,1	7,1	7,1	7,1
Sänkning av diskonteringsränta	0,0	0,0	0,0	0,0
Bromsen	0,0	0,0	0,0	0,0
Övrigt	-8,3	-2,0	-8,3	-2,0
Utgående avsättning	259,6	271,0	259,6	271,0
Aktualiseringsgrad	98,0%	98,0%	98,0%	98,0%
Not 23 Ansvarförbindelser				
Egna hem	0,2	0,2	0,2	0,2
Olofström Folkets hus	37,3	37,3	37,3	37,3
Leasingavtal	7,2	7,2	7,2	7,2
Övrigt	0,6	0,6	0,0	0,0
Kommunala bolag				
Olofströmshus AB	-	-	516,1	466,1
Olofströms Näringsliv AB	-	-	25,0	25,0
Holje Holding AB	-	-	159,5	159,5
Olofströms Kraft AB	-	-	268,5	268,5
Västblekinge Miljö	20,6	20,1	20,6	20,1
Summa ansvarförbindelser	65,9	65,4	1 034,4	983,9

Olofströms kommun

Noter till Kassaflödesanalys

Delårsredovisning 2019

Mkr

	Koncernen		Kommunen	
	2019 Jan-Aug	2018 Jan-Aug	2019 Jan-Aug	2018 Jan-Aug
Not 24 Justering av övriga ej rörelsekapital- påverkande poster				
Utrangering av fastigheter och maskiner	0,0	0,0	0,0	0,0
Sålda anläggningar, exkl expl fast, resultat	-1,9	0,0	-1,9	0,0
Förändring av avsättningar utöver pensioner	0,0	0,0	0,0	0,0
Övrigt	0,0	0,0	0,0	0,0
Total summa övriga ej rörelsekapitalpåverkande poster	-1,9	0,0	-1,9	0,0
Not 25 Förändring exploateringsfastigheter				
Investering	-4,9	-0,1	-4,9	-0,1
Värdeminskning exploateringsfastigheter	0,0	0,0	0,0	0,0
Sålda exploateringsfastigheter, resultat	-0,1	-0,2	-0,1	-0,2
Försäljningspris exploateringsfastigheter	0,8	0,8	0,8	0,8
Summa	-4,3	0,5	-4,3	0,5
Not 26 Investeringsverksamhet				
Immateriella anläggningstillgångar	0	0	0,0	0,0
Allmän markreserv	-5,6	-0,1	-4,5	-0,1
Verksamhetsfastigheter	-1,6	-9,2	-1,6	-8,9
Affärsverksamhet	0,0	0,0	0,0	0,0
Publika fastigheter	-6,0	-6,8	-6,0	-6,8
Fastigheter för annan verksamhet	-0,2	-1,0	0,0	0,0
Övriga fastigheter och anläggningar	0,0	0,0	0,0	0,0
Maskiner och inventarier	-7,2	-6,8	-2,0	-1,6
Pågående nyanläggningar	-100,2	-53,8		
Förändring av investeringar i leverantörsreskontran	-12,1	-3,9	0,0	0,0
Förvärv av finansiella anläggningstillgångar	0,0	0,0		
Summa materiella anläggningstillgångar	-132,9	-81,6	-14,1	-17,4
Finansiella anläggningstillgångar	0,0	0,0	0,0	0,0
Summa förvärv av anläggningstillgångar	-132,9	-81,6	-14,1	-17,4
Försäljning av anläggningstillgångar				
Allmän markreserv	1,1	0,0	1,1	0,0
Maskiner och inventarier	0,0	0,0	0,0	0,0
Verksamhetsfastigheter	0,0	0,0	0,0	0,0
Publika fastigheter	0,0	0,0	0,0	0,0
Fastigheter för annan verksamhet	1,8	0,0	1,8	0,0
Finansiella anläggningstillgångar	0,0	0,1	0,0	0,0
Summa försäljning av anläggningstillg.	2,9	0,1	2,9	0,0
Totalsumma investeringsverksamhet	-130,0	-81,5	-11,2	-17,4

Tillämpade redovisningsprinciper

Regelverk

Den kommunala redovisningen regleras av lagen om kommunal bokföring och redovisning (SFS 2018:597). Därutöver lämnar Rådet för kommunal redovisning anvisningar och rekommendationer för kommunsektorns redovisning. Olofströms kommun bedriver även verksamhet genom helägda aktiebolag samt genom kommunförbund. För bolagens redovisning regleras detta i Årsredovisningslagen och Bokföringsnämnden har i sina K-regelverk angett regler om hur en årsredovisning eller ett årsbokslut ska utformas och hur tillgångar, skulder, intäkter och kostnader ska värderas. För kommunalförbund gäller lag om kommunal bokföring och redovisning med tillkommande rekommendationer. I enlighet med Rådet för kommunal redovisning skall tilläggsupplysningar lämnas för hur tillämpning sker av vissa principiellt viktiga rekommendationer. Nedan sker kommentarer i enlighet med detta. I det fall något helt eller delvis avviker mot nämnda regelverk kommenteras detta också.

PO-pålägg

Soc.avg. 31,42 %, pensionsavg. 7,70 %, avtalsförsäkr. 0,08 %, ftghälsov. 0,07%, friskvårds 0,26 % och pålägg för facklig tid 0,6 % har bokförts i form av procentuella personalomkostnadspålägg i samband med löneredovisningen. Arbetsgivaravgifter stäms av månadsvis mot skattedeclaration och mellanskillnaden till följd av lägre avgifter för äldre bokas då som personalomkostnadsdifferens i finansieringen. I personalomkostnadsdifferensen ingår också avstämning av avtalsförsäkringarna.

Förtroendevalda och uppdragstagare 31,42 %
Kommunala avtal inkl lärare 40,13 %
Lagstadgade och avgifter 31,42 %

Avtalsenliga avgifter 0,08 %
Pensionsavgift 7,70 %
Avgift för facklig tid 0,60 %
Avgift för företagshälsovård 0,07 %
Friskvårdstillägg 0,26 %

Särskild löneskatt 24,26 procent ingår i de kalkylerade påläggen. Särskild löneskatt utgår vid utbetalning av pensioner, premien till den avgiftsbestämda delen och vid beräkningen av förändringen av pensionskulda och räntedel i årets pensionskostnad.

Särskild löneskatt

Löneskatten belastar resultatet årsvis. Den särskilda löneskatten ingår också i ansvarsförbindelser, som avser intjänade pensioner t o m 1997.

Anläggningstillgångar har i balansräkningen tagits upp till anskaffningsvärdet med avdrag för avskrivningar. I investeringspolicyn har gränsen för investeringar dragits vid 1 PBB för byggnadsinvesteringar och 0,5 PBB för övriga investeringar. Investeringarna aktiveras och skrivs av varje månadsskifte. Ackumulerade anskaffningsvärden och ackumulerade avskrivningar framgår av not 10 och 12 till balansräkningen.

Anläggningstillgångarnas avskrivningstid sätts till beräknad nyttjandetid i enlighet med RKR rekommendation 4. Rak nominell avskrivningsmetod har tillämpats. För tillgångar med identifierbara komponenter som har olika nyttjandeperiod där varje komponents värde uppgår till minst 100 000 kronor tillämpas komponentredovisning.

Leasingavtal redovisas tillsammans med ansvarsförbindelser i balansräkningen. Den bedömning som gjorts innebär att de leasingåtaganden kommunen har redovisas som operationell leasing.

Pensionsskulden redovisas enligt den s.k. blandmodellen, vilket innebär att pensioner som intjänats före 1998 inte

redovisas som skuld eller avsättning i balansräkningen utan istället som ansvarsförbindelse. Utbetalningar avseende pensionsförmåner som intjänats före 1998 redovisas som en kostnad i resultaträkningen. Pensionsförmåner intjänade fr.o.m. 1998 redovisas som en kostnad i resultaträkningen, dels som s.k. individuell del som arbetstagarna själva förvaltar och dels för den del som avser lön över 7,5 inkomstbasbelopp den s.k. "FÅP:en". Till dessa belopp ska läggas särskild löneskatt.

Sammanställd redovisning omfattas av kommunen samt direkt eller indirekt till 100 % av kommunen ägda bolag. Kommunalförbund ingår i respektive verksamhets resultat i den mån utbetalningar gjorts under året.

Ordlista

Avskrivningar

Planmässig värdeminskning av anläggningstillgångar.

Balansräkning

Beskriver kommunens finansiella ställning på bokslutsdagen. Tillgångarna visar hur kommunen har använt sitt kapital. Skulder och eget kapital visar hur kapitalet har anskaffats.

Driftbudgetavräkning

Redovisar fastställd driftbudget per nämnd. Driftbudgetavräkningen innehåller både interna och externa poster.

Eget kapital

Visar skillnaden mellan tillgångar och skulder och består av två delar. Rörelsekapitalet är skillnaden mellan omsättningstillgångar och kortfristiga skulder. Anläggningsskapitalet är skillnaden mellan anläggningstillgångar och långfristiga skulder, inklusive avsättningar.

Extraordinära poster

Poster som saknar klart samband med kommunens ordinarie verksamhet och som inte är av sådan typ att de kan förväntas inträffa ofta eller regelbundet och uppgår till ett väsentligt belopp.

Intern ränta

Kalkylmässig kostnad för det kapital som är bundet i anläggningstillgångar. Internräntan beräknas utifrån Sveriges

kommuner och landstings rekommendation.

Kassaflödesanalys

Kassaflödesanalysen visar hur kommunen fått in pengar och hur de har använts under året. Här behandlas ut- och inbetalningar till skillnad från resultaträkningen som innehåller kostnader och intäkter. Skillnaden mellan inbetalningar och utbetalningar i drift och investering, samt förändring av tillgångar och skulder visar förändringen av likvida medel.

Tkr = tusentals kronor

Likviditet

Likviditet är betalningsberedskap på kort sikt.

LSS

Lagen om stöd och service till vissa funktionshindrade

Mkr = miljontals kronor

Nyckeltal

Ett nyckeltal mäter förhållandet mellan två storheter. Likviditet är ett exempel på ett nyckeltal, se ovan.

Resultaträkning

Resultaträkningen visar årets finansiella resultat och hur det uppkommit. Den visar även förändringen av eget kapital, något som också kan utläsas genom att jämföra balansräkningen för de två senaste åren.

SFB

Socialförsäkringsbalken

Skulder

Skulder är dels kortfristiga (skall betalas inom ett år) och dels långfristiga.

SOL

Socialtjänstlagen

Tillgångar

Tillgångar är dels omsättningstillgångar (t ex kontanter och statsbidragsfordringar), dels anläggningstillgångar (t ex fastigheter, inventarier, aktier och långfristiga fordringar).

**Delårsredovisning
Verksamhetsberättelse**

**Kommunstyrelsen/
Kommunledningsförvaltningen**
Nämndsordförande: Morgan Bengtsson
Förvaltningschef: Iréne Robertsson

	Helårs- budget	Prognos 2019	Budget 2019-08-31 Ack budget	Utfall 2019-08-31 Ack utfall	Utfall 2018-08-31 Ack utfall	Avvikelse Årsbudg - prognos	Avvikelse Ack budg - Ack utfall
NÄMND: 1 Kommunstyrelsen							
Intäkter exkl kapital	-125 676	-127 692	-81 299	-82 782	-89 246	2 016	1 483
Kostnader exkl kapital	184 375	186 378	122 336	126 128	134 428	-2 003	-3 792
Kapitalintäkter	0	0	0	487	0	0	-487
Kapitalkostnader	27 896	27 896	18 597	16 129	17 116	0	2 468
NETTO:	86 595	86 582	59 634	59 961	62 299	13	-327
10 Nämnd- o styrelse verksamhet							
Intäkter exkl kapital	0		0	-55	0		55
Kostnader exkl kapital	3 933	5 633	2 615	4 389	2 309	-1 700	-1 774
Kapitalkostnader	4	4	3	3	3	0	-1
NETTO:	3 937	5 637	2 618	4 338	2 312	-1 700	-1 720
11 Stöd till politiska partier							
Kostnader exkl kapital	1 040	1 040	693	693	693	0	0
NETTO:	1 040	1 040	693	693	693	0	0
13 Övrig politisk verksamhet							
Intäkter exkl kapital	-580	-580	-387	-527	-188	0	140
Kostnader exkl kapital	3 042	3 042	2 027	2 214	2 795	0	-187
NETTO:	2 462	2 462	1 640	1 688	2 607	0	-48
15 Kommunledning							
Intäkter exkl kapital	-15 637	-15 637	-10 425	-12 707	-10 891	0	2 283
Kostnader exkl kapital	29 219	29 219	19 434	22 360	19 328	0	-2 925
Kapitalkostnader	677	677	451	416	146	0	35
NETTO:	14 259	14 259	9 461	10 069	8 584	0	-608
16 Kommunledning/personal							
Intäkter exkl kapital	-3 227	-3 527	-2 151	-3 968	-3 227	300	1 817
Kostnader exkl kapital	10 676	10 476	7 102	8 130	7 304	200	-1 028
NETTO:	7 449	6 949	4 951	4 162	4 077	500	789
17 Tekniska kontoret							
Kostnader exkl kapital	866	866	575	425	512	0	150
Kapitalkostnader	182	182	121	0	0	0	121
NETTO:	1 048	1 048	697	425	512	0	271
18 Plan och utvecklingsavdelning							
Intäkter exkl kapital	0		0	0	-33		0
Kostnader exkl kapital	1 462	1 462	973	1 061	869	0	-88
NETTO:	1 462	1 462	973	1 061	836	0	-88
20 Fysisk o teknisk planering							
Intäkter exkl kapital	-1 295	-1 295	-863	-1 218	-967	0	354
Kostnader exkl kapital	4 190	4 190	2 787	2 865	2 702	0	-78
Kapitalkostnader	0		0	0	107		0
NETTO:	2 895	2 895	1 923	1 647	1 841	0	276

	Helårs- budget	Prognos 2019	Budget 2019-08-31 Ack budget	Utfall 2019-08-31 Ack utfall	Utfall 2018-08-31 Ack utfall	Avvikelse Årsbudg - prognos	Avvikelse Ack budg - Ack utfall
21 Markförsörjning							
Intäkter exkl kapital	-160	-437	-160	-2 065	-891	277	1 905
Kostnader exkl kapital	580	1 083	387	2 517	8 511	-503	-2 130
Kapitalkostnader	564	564	376	245	251	0	131
NETTO:	984	1 210	603	697	7 870	-226	-94
22 Näringslivsfrämjande åtgärder							
Intäkter exkl kapital	0		0	-9	-12		9
Kostnader exkl kapital	6 270	6 270	4 175	4 235	3 687	0	-60
Kapitalkostnader	0		0	0	33		0
NETTO:	6 270	6 270	4 175	4 226	3 708	0	-51
23 Turismverksamhet							
Intäkter exkl kapital	0		0	-183	-182		183
Kostnader exkl kapital	927	927	617	610	711	0	7
NETTO:	927	927	617	428	528	0	189
24 Gator, vägar o parkering							
Intäkter exkl kapital	-1 840	-1 840	-180	-229	-415	0	49
Kostnader exkl kapital	16 895	16 895	11 263	12 439	7 704	0	-1 176
Kapitalkostnader	5 909	5 909	3 939	3 557	4 517	0	382
NETTO:	20 964	20 964	15 023	15 768	11 806	0	-745
25 Parkverksamhet							
Intäkter exkl kapital	0		0	-466	-727		466
Kostnader exkl kapital	5 091	5 091	3 394	3 792	3 460	0	-398
Kapitalkostnader	517	517	345	512	477	0	-167
NETTO:	5 608	5 608	3 739	3 837	3 211	0	-98
26 Miljö- o hälsoskydd							
Intäkter exkl kapital	-455	-455	-303	-688	-453	0	385
Kostnader exkl kapital	4 178	4 178	2 784	3 054	2 900	0	-270
NETTO:	3 723	3 723	2 480	2 365	2 447	0	115
27 Räddningstjänst							
Intäkter exkl kapital	-698	-698	-465	-619	-792	0	154
Kostnader exkl kapital	9 986	9 986	6 657	6 808	6 501	0	-151
NETTO:	9 288	9 288	6 192	6 189	5 709	0	3
30 Allmän fritidsverksamhet							
Intäkter exkl kapital	-150	-150	-100	-175	-1	0	75
Kostnader exkl kapital	389	389	259	466	326	0	-206
Kapitalkostnader	21	21	14	32	4	0	-18
NETTO:	260	260	173	322	329	0	-149
31 Allmän kulturverksamhet							
Kostnader exkl kapital	2 850	2 850	1 900	1 901	1 901	0	-1
NETTO:	2 850	2 850	1 900	1 901	1 901	0	-1
34 Idrotts- o fritidsanläggningar							
Intäkter exkl kapital	-55	-55	-37	-57	-57	0	20
Kostnader exkl kapital	196	196	131	169	227	0	-39
Kapitalkostnader	48	48	32	35	28	0	-3
NETTO:	189	189	126	147	198	0	-21
60 Flyktingverksamhet							
Intäkter exkl kapital	-33 000	-33 000	-22 000	-15 625	-25 483	0	-6 375
Kostnader exkl kapital	33 480	33 480	22 320	15 946	25 414	0	6 374
NETTO:	480	480	320	321	-69	0	-1
72 Egna förvaltningsfastigheter							
Intäkter exkl kapital	-19 626	-21 465	-13 084	-13 157	-11 462	1 839	73
Kostnader exkl kapital	190	190	127	320	224	0	-194
Kapitalkostnader	19 456	19 456	12 971	11 009	11 240	0	1 961
NETTO:	20	-1 819	13	-1 827	2	1 839	1 840

	Helårs- budget	Prognos 2019	Budget 2019-08-31 Ack budget	Utfall 2019-08-31 Ack utfall	Utfall 2018-08-31 Ack utfall	Avvikelse Årsbudg - prognos	Avvikelse Ack budg - Ack utfall
73 Förhyrda förvaltningsfastigheter							
Intäkter exkl kapital	0		0	-1	-5		1
Kostnader exkl kapital	0		0	1	5		-1
NETTO:	0	0	0	1	0	0	-1
75 Kost							
Intäkter exkl kapital	-32 510	-32 110	-20 986	-19 802	-18 712	-400	-1 184
Kostnader exkl kapital	32 293	32 293	21 499	20 762	18 875	0	737
Kapitalkostnader	103	103	69	34	28	0	35
NETTO:	-114	286	582	994	191	-400	-412
77 Lokalvård							
Intäkter exkl kapital	-13 973	-13 973	-9 315	-9 803	-9 206	0	488
Kostnader exkl kapital	13 916	13 916	9 255	9 451	9 368	0	-196
Kapitalkostnader	0		0	8	0		-8
NETTO:	-57	-57	-60	-344	163	0	284
79 Övrig teknisk service							
Intäkter exkl kapital	-753	-753	-502	-504	-543	0	2
Kostnader exkl kapital	769	769	511	513	558	0	-2
NETTO:	16	16	9	9	15	0	0
81 Markförsörjning o bostadsområden							
Intäkter exkl kapital	-1 210	-1 210	-2	-169	-4 719	0	167
Kostnader exkl kapital	1 162	1 162	333	934	691	0	-601
Kapitalkostnader	72	72	48	49	49	0	-1
NETTO:	24	24	379	813	-3 980	0	-434
83 Kommunikationer							
Kostnader exkl kapital	620	620	413	9	4 440	0	405
NETTO:	620	620	413	9	4 440	0	405
87 Avfallshantering							
Intäkter exkl kapital	-507	-507	-338	-270	-279	0	-68
Kostnader exkl kapital	155	155	103	56	104	0	48
Kapitalkostnader	343	343	229	229	233	0	-1
NETTO:	-9	-9	-6	15	58	0	-21

Verksamhetsberättelse

Nämndsordförande: Morgan Bengtsson
Förvaltningschef: Iréne Robertsson

Uppdraget

Kommunledningsförvaltningens uppdrag omfattar den politiska ledningen i form av kommunfullmäktige och kommunstyrelsen samt den administrativa ledningen i form av Kommunledningsförvaltningen. I förvaltningens budget och ansvarsområde ingår bl.a. övergripande administration, HR, ekonomi, IT, kost- och städ, samhällsutveckling i allt från översiktsplanering till offentlig miljö, samhällsvägledning, EU-samordning och integrationsamordning, upphandling, kommunikation, infrastruktur, marknadsföring, inflyttning och mark- och lokalförsörjning. Det ingår även avgifter till Region Blekinge, inkluderat bidrag för kollektivtrafik, bidrag till Folkets hus i Olofström, anslag till Räddningstjänsten Västra Blekinge samt till Miljöförbundet Blekinge Väst, anslag till Näringslivsbolaget för näringslivsprojekt, överförmyndarens verksamhet liksom krisledning och beredskap.

Nämndsmål

Kommunstyrelsens mål som är kopplat till Nära till allt innebär att Olofström ska vara en hållbar kommun, att kommunen ska vara en attraktiv och hållbar arbetsgivare samt att kommunen ska präglas av ett gott bemötande och hög tillgänglighet.

Kommunstyrelsen har för det övergripande målet Barnen i Centrum antagit mål gällande att kommunen ska vara en attraktiv boendekommun för barnfamiljer. Här mäter vi mot tre indikatorer baserat på SCB:s medborgarundersökning:

- bostäder i kommunen (bostadsmöjligheter, utbud av olika typer av boendeformer samt trivsamt bebyggelse)
- fritidsmöjligheter (parker, natur, kultur, sport, friluftsliv, föreningsliv m.m.)
- inflytande.

Det tredje övergripande målet Jobb till 1000 är på KS-nivå att kommunen ska kännetecknas av ett bra näringslivsklimat. Vi använder Svenskt Näringslivs mätningar för båda indikatorerna; dels service till företag, dels företagens sammanfattande omdöme om företagsklimatet i kommunen. Samtliga mål och indikatorer redovisas i samband med årsredovisningen.

Ekonomiskt utfall

Utfallet är 0,3 mkr sämre än periodbudget men innehåller både positiva och negativa avvikelser. Största delen beror på fastighetsförsäljning 1,8 mkr och kostnader för avgående kommunalråd -1,7 mkr. Högre livsmedelkostnader har gjort -0,4 mkr på kostavdelning. Flyktingverksamhet blir numera noll eftersom överskottet balanseras.

Årets händelser

Arbetet med Sydostlänken är aktivt och alternativa byggmetoder och förskottning av kostnader för byggnation undersökning pågår.

Servicecenter och Visit har slagits samman till en verksamhet och erbjuder information till alla besökare och boende i kommunen. Vi har bemannat Servicecenter med en samhällsvägledare och ytterligare två personer som kan tolka från dari och arabiska. Flera av våra lokala företag har utbildats för att kunna erbjuda information till besökare, sk Vist points. Arbetet med implementeringen av heltid som norm fortsätter, vi har in nya verksamheter i bemanningsenheten enligt plan och arbetar också parallellt med schemaläggning. Målsättningen är att kunna ha en effektiv process för vikariehantering och också en process som stödjer arbetet Heltid som norm som fullt ut ska vara genomfört i maj 2021. Genom en mer ändamålsenlig process

kan vi frigöra tid för ledare och medarbetare i verksamheterna att lägga tid på det som skapar värde för våra invånare och de som behöver oss. Kommunen har utsetts till årets friluftskommun av Naturvårdsverket och har fått årets kommunpris av Föreningen Sveriges Statsträdgårdsmästare för arbetet med KOM-projektet och utvecklingen av Tulseboda brunnspark. Heja hälsan har varit ett framgångsrikt projekt som nu är inne i slutfasen och ska integreras i pågående verksamheter. Vi har ersatt de flesta kemikalier inom lokalvård med Z-vatten, ett vatten som är alkaliskt och som fungerar utmärkt för rengöring.

Intern kontroll

Resultat av internkontrollen redovisas i samband med årsbokslut.

**Delårsredovisning
Verksamhetsberättelse**
**Utbildningsnämnden/
Utbildningsförvaltningen**

 Nämndsordförande: Mikael Henriksson
 Förvaltningschef: Patrik Håkansson

	Helårs- budget	Prognos 2019	Budget 2019-08-31 Ack budget	Utfall 2019-08-31 Ack utfall	Utfall 2018-08-31 Ack utfall	Avvikelse Årsbudg - prognos	Avvikelse Ack budg - Ack utfall
NÄMND: 6 Utbildningsnämnden							
Intäkter exkl kapital	-77 961	-77 711	-51 876	-53 370	-54 460	-250	1 494
Kostnader exkl kapital	390 098	383 948	261 303	253 186	252 164	6 150	8 118
Kapitalkostnader	575	575	383	286	292	0	98
NETTO:	312 712	306 812	209 810	200 102	197 996	5 900	9 709
10 Nämnd- o styrelse verksamhet							
Kostnader exkl kapital	8 112	1 312	5 407	869	590	6 800	4 539
NETTO:	8 112	1 312	5 407	869	590	6 800	4 539
33 Kulturskolor							
Intäkter exkl kapital	-310	-310	-155	-145	-209	0	-10
Kostnader exkl kapital	5 352	5 352	3 556	3 530	3 410	0	26
Kapitalkostnader	76	76	51	55	62	0	-4
NETTO:	5 118	5 118	3 452	3 440	3 262	0	12
40 Förskoleverksamhet							
Intäkter exkl kapital	-9 959	-10 509	-6 522	-7 032	-7 196	550	510
Kostnader exkl kapital	79 957	82 257	52 965	53 358	53 823	-2 300	-393
Kapitalkostnader	321	321	214	187	171	0	27
NETTO:	70 319	72 069	46 656	46 513	46 798	-1 750	144
42 Fritidshem							
Intäkter exkl kapital	-5 246	-5 246	-3 329	-3 510	-3 240	0	180
Kostnader exkl kapital	21 613	21 613	14 282	13 838	14 733	0	444
Kapitalkostnader	6	6	4	0	0	0	4
NETTO:	16 373	16 373	10 957	10 329	11 493	0	628
43 Förskoleklass							
Intäkter exkl kapital	-1 363	-1 363	-909	-906	-197	0	-2
Kostnader exkl kapital	8 275	7 525	5 497	4 174	3 132	750	1 323
NETTO:	6 912	6 162	4 589	3 268	2 934	750	1 321
44 Grundskola							
Intäkter exkl kapital	-19 784	-20 184	-13 189	-14 704	-16 831	400	1 514
Kostnader exkl kapital	145 868	147 368	97 702	98 618	98 595	-1 500	-916
Kapitalkostnader	60	60	40	0	0	0	40
NETTO:	126 144	127 244	84 553	83 915	81 764	-1 100	638
45 Gymnasieskola							
Intäkter exkl kapital	-29 096	-27 996	-19 304	-18 429	-17 929	-1 100	-875
Kostnader exkl kapital	86 544	87 444	58 380	58 845	59 665	-900	-465
Kapitalkostnader	86	86	57	40	51	0	18
NETTO:	57 534	59 534	39 134	40 455	41 787	-2 000	-1 322
47 Kommunal vuxenutbildning							
Intäkter exkl kapital	-12 203	-12 103	-8 468	-8 573	-8 489	-100	105
Kostnader exkl kapital	25 566	23 266	17 652	15 180	14 428	2 300	2 472
Kapitalkostnader	14	14	9	0	0	0	9
NETTO:	13 377	11 177	9 193	6 607	5 939	2 200	2 586

	Helårs- budget	Prognos 2019	Budget 2019-08-31 Ack budget	Utfall 2019-08-31 Ack utfall	Utfall 2018-08-31 Ack utfall	Avvikelse Årsbudg - prognos	Avvikelse Ack budg - Ack utfall
49 Gem administration utb							
Intäkter exkl kapital	0		0	-71	-369		71
Kostnader exkl kapital	8 811	7 811	5 862	4 774	3 771	1 000	1 088
Kapitalkostnader	12	12	8	4	8	0	4
NETTO:	8 823	7 823	5 870	4 707	3 410	1 000	1 163
50 Hälso- o sjukvård							
Kostnader exkl kapital	0	0	0	0	17	0	0
NETTO:	0	0	0	0	17	0	0

Verksamhetsberättelse

Nämndsordförande: Michael Henriksson
Förvaltningschef: Patrik Håkansson

Uppdraget

Utbildningsnämnden ansvarar för verksamheten inom:

Förskola, fritidshem, förskoleklass, grundskola, gymnasieskola, vuxenutbildning samt motsvarande särskoleverksamheter i kommunen. Dessutom ansvarar nämnden för den kommunala musikskolan

Nämndsmål

Utifrån kommunens övergripande mål Barnen i Centrum har utbildningsnämnden följande mål:

- Lust och motivation att lära
- Utvecklande lärmiljöer
- Förverkliga dina drömmar

I nämndens systematiska kvalitetsarbete har följande fokusområden prioriterats läsåret 2018/2019:

- IKT/digitalisering,
- bedömning,
- värdegrund,
- språkutveckling

Nämnden har inte beslutat om några indikatorer kopplade till målen för verksamhetsåret 2019. Nämnden har för avsikt att göra det i samband med den översyn som görs av kommunens styrmodell samt mål.

Ekonomiskt utfall

Utfallet för utbildningsförvaltningen är 9,7 mkr bättre än budget till och med augusti. Prognosen för helåret beräknas till 5,9 mkr bättre än budget.

De verksamheterna med i sammanhanget större avvikelser kommenteras.

Övriga verksamheter visar för perioden på positiva budgetavvikelser av mindre karaktär.

Nämnd- o styrelseverksamhet

Nämnden har haft en budgetreserv om 7 mkr för helåret. Prognosen pekar på att

6,8 mkr kommer finnas kvar som ett överskott vid årets slut.

Gymnasieskola

Gymnasieskolan går för perioden 1,3 mkr över budget och helårsprognosen pekar på 2,0 mkr över budget.

Överskridandet beror på personalkostnader som är högre än budgeterat främst inom svenska som andraspråk, introduktionsprogram samt elever i behov av särskilt stöd. Den interkommunal ersättning går 0,6 mkr under budget.

Komvux

Vuxenutbildningen går för perioden 2,6 mkr bättre än budget. Prognosen för helåret pekar på 2,2 mkr bättre än budget. Orsaken till utfallet är att Gymvux i högre utsträckning än budgeterat kunnat bedrivas inom statsbidraget för Gränslöst samtidigt som personalkostnaderna varit lägre än budgeterat. De lägrepersonalkostnaderna beror till viss del på svårigheter med att rekrytera pedagoger men även administrativpersonal. Vilket leder till en ökad arbetsbelastning på vissa funktioner som inte är hållbar över tid.

Årets händelser

Då den officiella statistiken ännu inte är klar, till exempel betygsresultat, kommenteras resultatdata först vid årsbokslutet.

Förvaltningschef har rekryterats

Nytt digitalt system för hantering av ärenden rörande kränkande behandling har implementerats.

Förskolan

- Fokus på ny/reviderad läroplan
- Språkutvecklingsprojekt med hjälp av språkpedagog och språklyftare

Grundskola

- Fördjupad samverkan med högskolan – arbetsplatsintegrerad lärarutbildning, APILU
- Elever i åk 1-3 har tillgång till Chromebook.
- Elever i åk 4-9 har en egen Chromebook.
- Utveckling av sambedömning Nationella prov
- Gränums skola samt Brännaregårdsskolan 100% behöriga pedagoger även Jämshögs skola har mycket hög behörighet

Gymnasiet

- Teknik College – attraktivt
- Välfyllda program åk 1
- Hög andel examen vt19

Vux

- Trivselpolicy och plan mot kränkande behandling på flera språk har arbetats fram tillsammans med elevrådet
- Yrkehögskola – ansökan om utbildning av produktionstekniker är gjord

Musikskolan

- 50 års jubileum

Intern kontroll

Intern kontroll kommer att genomföras enligt plan och redovisas i samband med årsbokslutet.

Framtiden

Under de närmaste åren 2019 – 2021 finns ett behov av att göra tydliga förvaltningsövergripande prioriteringar. Utgångspunkten och motiven finns bland annat i de två nyligen gjorda genomlysningar av förskolan respektive gymnasieskolan och vuxenutbildningen samt i de pågående processerna i förvaltningens olika verksamheter.

Följande områden är prioriterade:

- En för eleverna ökad måluppfyllelse
- Organisation och arbetet kring elevhälsan

- Budgetprocessen inklusive resursfördelning
- Systematiskt kvalitetsarbete
 - rutiner
 - utveckla målområdena
 - kedjan från elev till politik
- Säkerställa en process för lokalförsörjning
- Administration och ledningsorganisation
- Arbeta igenom analyserna av förskolan respektive gymnasieskolan/vuxenutbildning
- Kompetensförsörjningsplan

Utbildningsförvaltningen står inför ett antal utmaningar som har varierande påverkans effekter ur ett kort- och långsiktigt perspektiv.

Personalförsörjning:

Utbildningsförvaltningen ser stora utmaningar när det gäller personalförsörjning på såväl kort som lång sikt. Det handlar om att kunna rekrytera legitimerade förskollärare och lärare samt att erbjuda goda anställningsvillkor, en god arbetsmiljö, attraktiva uppdrag och utvecklingsmöjligheter för den enskilde. En framgångsfaktor för kommunen är att bibehålla kompetenta medarbetare, att arbeta med det kollegiala lärandet och att möta nya utmaningar och behov när det gäller kompetensförsörjning.

Annat modersmål: Gruppen med annat modersmål än svenska ställer stora krav på samtliga verksamheter inom utbildningsförvaltningen. Det handlar t ex om organisation, modersmålsundervisning, studiehandledning, inkludering i klasser och elevhälsoarbete. Resursdimensionering efter grupperns behov och komplexa sammansättning är nödvändig. Inom grundskolan har antalet elever som får modersmålsundervisning ökat från 132 (2015) till 246 (aug 2019). Elever som läser svenska som andra språk har under samma period gått från 104 till 215 individer. Samtidigt har statsbidragen minskat.

Statliga satsningar/statsbidrag: De statliga satsningar som görs, står ibland inte i relation till det utvecklingsarbete som det systematiska kvalitetsarbetet visar att förvaltningen/ enheterna behöver. Att samordna och ha en stringens mellan kommunala prioriteringar och statliga satsningar är en utmaning.

Statsbidragen är mycket svårhanterliga i såväl ansökan som redovisning. Inte sällan är det mycket korta handläggningstider. Samtidigt har statsbidragen en avgörande betydelse i budgetarbetet. SKL har lyft problematiken med regeringen.

Ökande behov av anpassningar och särskilt stöd. Allt fler barn har behov av extra anpassningar och särskilt stöd. Att organisationen inte riktigt är dimensionerad för att klara detta, märks bland annat genom att många lärare ger uttryck för en alltför stor arbetsbörda och hög stressnivå. En förändrad lagstiftning kring särskolans målgrupp utgör också en dimension i detta. Innan 2010 års skollag trädde i kraft kunde elever med autism eller autismliknande tillstånd tas emot i grundsärskolan. Elever med autism eller autismliknande tillstånd tillhör nu målgruppen endast om de också har en utvecklingsstörning eller en betydande och bestående begåvningsmässig funktionsnedsättning på grund av hjärnskada, föranledd av yttre våld eller kroppslig sjukdom. Denna lagändring har föranlett nya villkor och ett ökat kompetensbehov i grundskolan.

Delårsredovisning
Verksamhetsberättelse
**Kultur- och Fritidsnämnden/
Kultur- och Fritidsförvaltningen**

 Nämnsordförande: Patrik Sjöstedt
 Förvaltningschef: Joanna Holden

	Helårs- budget	Prognos 2019	Budget 2019-08-31 Ack budget	Utfall 2019-08-31 Ack utfall	Utfall 2018-08-31 Ack utfall	Avvikelse Årsbudg - prognos	Avvikelse Ack budg - Ack utfall
NÄMND: 5 Kultur- och fritidsnämnden							
Intäkter exkl kapital	-7 726	-7 626	-5 201	-4 916	-5 249	-100	-285
Kostnader exkl kapital	47 691	46 883	31 734	31 135	29 725	808	599
Kapitalkostnader	600	623	400	406	328	-23	-6
NETTO:	40 565	39 880	26 933	26 624	24 805	685	309
10 Nämnd- o styrelse verksamhet							
Kostnader exkl kapital	371	256	246	111	213	115	135
NETTO:	371	256	246	111	213	115	135
30 Allmän fritidsverksamhet							
Intäkter exkl kapital	-38	-38	-25	-20	-76	0	-5
Kostnader exkl kapital	3 376	3 328	2 245	2 184	2 186	48	60
NETTO:	3 338	3 290	2 219	2 164	2 110	48	55
31 Allmän kulturverksamhet							
Intäkter exkl kapital	-106	-106	-71	-76	-82	0	6
Kostnader exkl kapital	5 031	4 967	3 348	3 121	3 044	64	227
Kapitalkostnader	134	146	89	81	84	-12	8
NETTO:	5 059	5 007	3 367	3 126	3 045	52	241
32 Bibliotek							
Intäkter exkl kapital	-90	-90	-60	-267	-113	0	207
Kostnader exkl kapital	7 124	7 200	4 732	4 848	4 529	-76	-116
Kapitalkostnader	142	157	95	106	87	-15	-11
NETTO:	7 176	7 267	4 767	4 686	4 503	-91	81
34 Idrotts- o fritidsanläggningar							
Intäkter exkl kapital	-6 992	-6 892	-4 712	-4 444	-4 615	-100	-268
Kostnader exkl kapital	24 759	24 103	16 494	16 492	15 599	656	1
Kapitalkostnader	311	307	207	215	152	4	-7
NETTO:	18 078	17 518	11 989	12 263	11 137	560	-274
35 Fritidsgårdar							
Intäkter exkl kapital	-295	-295	-197	0	-223	0	-197
Kostnader exkl kapital	5 057	4 970	3 360	2 994	2 877	87	366
Kapitalkostnader	9	9	6	0	0	0	6
NETTO:	4 771	4 684	3 170	2 994	2 654	87	176
39 Gem adm K&F							
Kostnader exkl kapital	1 625	1 709	1 080	1 154	1 050	-84	-74
Kapitalkostnader	4	4	3	4	6	0	-1
NETTO:	1 629	1 713	1 083	1 158	1 056	-84	-75
60 Flyktingverksamhet							
Kostnader exkl kapital	0	0	0	0	7	0	0
NETTO:	0	0	0	0	7	0	0
61 Arbetsmarknadsåtgärder							
Intäkter exkl kapital	-205	-205	-137	-109	-140	0	-28
Kostnader exkl kapital	348	350	229	230	220	-2	-1
NETTO:	143	145	93	122	80	-2	-29

Verksamhetsberättelse

Nämndsordförande: Patrik Sjöstedt
Förvaltningschef: Joanna Holden

Uppdraget

Kultur- och fritidsnämnden har ansvar för att kommunens uppgifter inom kultur- och fritidsverksamheten utförs, dvs. främja folkbiblioteksverksamhet samt arbeta för förverkligandet av kommunens kultur- och fritidspolitiska mål.

Nämndens inriktning är ett varierat kultur- och fritidsliv som erbjuder frihet, öppenhet, kvalitet och mångfald samt ger möjlighet till fysiska aktiviteter, sociala kontakter, stimulans och utveckling för alla invånare, oavsett var i kommunen du bor, oavsett nationalitet, utbildning, ålder, kön, ekonomiska villkor och hälsa eller funktionsnedsättning.

Nämnden ansvarar även för biblioteksverksamhet (ett huvudbibliotek och två filialer), ungdomsgård (Växtverket) samt simhall/gym (Holjebadet).

Nämndmål

Inför 2018 reviderade nämnden målen så att det finns mätbara mål även på nämndnivå.

Utifrån nämndmålen formulerar varje verksamhet verksamhetsnära mål utifrån sin verksamhets inriktning. Dessa mål innefattar mätbara siffermål. Varje verksamhetschef/ansvarig tjänsteman rapporterar direkt in i målverktyget STRATSYS. De rapporterar även in hur det går för deras verksamhet avseende nämndens mätbara mål.

Nära till allt – hållbar livsmiljö

- Kultur- och fritidsförvaltningen/nämnden ska präglas av hög tillgänglighet och ett gott bemötande. Mått: Minst 90 % goda resultat gällande "intresse och engagemang" i svaren från de personer vi (Profitel) har talat med. (Profitel gör årliga undersökningar avseende hur kommunen bemöter personer i e-post och telefon).
 - För 2018 var målet till fullo uppnått med 100 % god.

Utgångsläge 2016 var 86 % god och 14 % dålig. För 2019 väntar vi fortfarande på mätning.

- Årligen ha ett högre värde avseende "e-postsvar med merinfo." Mått: Minst 57 procent med merinfo i Profitels undersökning.
 - För 2018 var målet till fullo uppnått med 67 %. Det kan jämföras med utgångsresultatet 2016 då resultatet mätte 33 %.
- Föreningslivet ska erbjudas stöd i arbetet med att nå sina mål. Stöd ges även för att utvecklas och kunna verka brett. Mått: Allmän fritid och allmän kultur ska årligen erbjuda föreningarna inom de båda områdena minst två dialogmöten med något utbildningsinslag.
 - Pågående enligt plan på kultursidan, där ett kulturråd har hållit under våren och ett kulturråd planeras att hållas i höst.
 - Allmän fritid ger utbildningsmöjlighet genom SISU till föreningar. Allmän fritid tittar dock på möjligheten att arrangera "egna" föreningsträffar också.

Barnen i centrum-hållbar uppväxt

- Barn- och ungdomar ska ha möjlighet till en aktiv fritid med tillgång till bland annat naturupplevelser och kultur- och idrottsaktiviteter. Mått: Varje verksamhet ska årligen rapportera om en ny handling/aktivitet man genomfört med mål att förbättra barn och ungas kultur- och fritidsmöjligheter.
 - 5 av 5 är genomförda.

Nämnden arbetar inte direkt med kommunens mål "jobb till 1000", utan det görs indirekt genom att nämnden arbetar för ett levande kultur- och fritidsliv vilket

forskning visar är en etableringsfaktor för såväl medborgare som företag.

På verksamhetsnivå är 54 aktiviteter som mål mäts mot pågående enligt plan, 8 aktiviteter är avslutade, 3 är ej påbörjade och 1 är pågående med avvikelse.

Avvikelsen beror på att tidplan ej kunnat hållas då aktiviteten som handlar om ett digitalt verktyg har utvecklats till att bli kommunövergripande och större än vad som initialt var tanken. Dock är arbetet pågående.

De 3 aktiviteter som ej är påbörjade kommer att hanteras under hösten enligt plan.

Ekonomiskt utfall

Utfallet den sista augusti visar på ett positivt resultat på 309 tkr. Prognosen för helåret är 685 tkr, vilket beror på att Dannfältets konstgräsplan ej blir färdigställd under året. *Allmän fritidsverksamhets* utfall beror främst på ej ännu betalda bidrag, vilket gör att verksamheten visar på ett positivt resultat. *Allmän kulturverksamhets* positiva resultat beror framförallt på lägre övriga kostnader och mindre utbetalda bidrag. *Bibliotekets* positiva resultat beror på minskade lönekostnader och driftbidrag från staten. *Idrotts- o fritidsanläggningars* negativa utfall beror främst på ökade lönekostnader och mindre intäkter. I detta utfall har Holjebadet en betydande roll. Holjebadet har lägre intäkter och högre kostnader än förväntat. Detta beror delvis på lägre besöksantal men även ett läckage i simhallen. *Fritidsgårdar* har ett positivt resultat som beror på mindre övriga kostnader och lägre lönekostnader än väntat.

Årets händelser

I mars genomfördes Berättarkrafts-festivalen på temat "avtryck". 2018 hade Olofström mycket goda besökssiffror men 2019 slog vi rekord. Tack vare extra medel från kulturrådet hade vi möjlighet att satsa på några "publikdragare" och kunde konstatera att även de "smalare" programmen fick fler besökare. För 2020 får vi inte längre stöd av Kulturrådet. Sommaren 2019 satsade vi för första gången på "Brygghäng" på

Centrumbryggan. Under fem onsdagar erbjöd vi i samverkan med föreningsliv musikunderhållning. Bakgrunden var att vi genom åren har fått in önskemål om kulturarrangemang i centrum under semestertid. Upplevelsen är att det blev en lyckad satsning och en fortsättning planeras.

För sommaren 2019 erhöles medel ur KS förfogande för att Växtverket skulle kunna finnas med fritidsledare utomhus i samhället och skapa aktiviteter för ungdomar där vi såg att det behövdes. Tyvärr uppstod ett läckage i simhallen i början av sommaren och främst i barnlandet. Det resulterade bland annat i att Holjebadet tvingades att hålla stängt något längre än sedvanligt sommaruppehåll.

Intern kontroll

Internkontrollplanen för 2019 innefattar:

- Kassahantering Holjebadet
- Kontroll av att systematiskt arbetsmiljöarbete bedrivs inom området "hot och våld"
- Kontroll av vattenkvalitet på Holjebadet
- Kontroll av följsamhet GDPR avseende insamlande av uppgifter gällande gårdskort på Växtverket.

Granskning kommer att ske under hösten.

Framtiden

Vi ser med tillförsikt på framtiden och i förvaltningen finns god kompetens, en vilja att samordna och ta tillvara den kunskap som finns inom organisationen.

Vi samarbetar också ofta med externa partners. Samverkan med föreningslivet i kommunen och deras stora engagemang är en av grundpelarna för verksamheterna. En utredning om hur vi kan stärka Olofström som litterär nod kommer under hösten och vi hoppas kunna börja arbeta än mer aktivt med det.

Oroande är dock den allmänna utvecklingen gällande föreningsliv där man över hela landet ser en tendens att föreningsaktiviteten minskar.

Oroande är också att vi ser att många av våra byggnader är i behov av underhållsåtgärder av olika slag.

**Delårsredovisning
Verksamhetsberättelse**
**Socialnämnden/
Socialförvaltningen**

 Nämnsordförande: Miroslav Milurovic
Förvaltningschef: Camilla Munther

	Helårs- budget	Prognos 2019	Budget 2019-08-31 Ack budget	Utfall 2019-08-31 Ack utfall	Utfall 2018-08-31 Ack utfall	Avvikelse Årsbudg - prognos	Avvikelse Ack budg - Ack utfall
NÄMND: 7 Socialnämnden							
Intäkter exkl kapital	-93 220	-90 420	-62 272	-55 952	-63 938	-2 800	-6 320
Kostnader exkl kapital	442 270	448 570	296 309	293 059	295 523	-6 300	3 250
Kapitalkostnader	1 150	1 050	767	617	537	100	149
NETTO:	350 200	359 200	234 804	237 724	232 122	-9 000	-2 920
10 Nämnd- o styrelse verksamhet							
Kostnader exkl kapital	958	858	637	566	505	100	71
NETTO:	958	858	637	566	505	100	71
51 Äldreomsorg							
Intäkter exkl kapital	-28 016	-27 866	-18 803	-18 564	-18 892	-150	-239
Kostnader exkl kapital	225 527	226 277	151 441	149 020	148 036	-750	2 421
Kapitalkostnader	802	802	535	469	439	0	66
NETTO:	198 313	199 213	133 173	130 924	129 584	-900	2 248
52 Funktionsstöd							
Intäkter exkl kapital	-27 419	-27 319	-18 279	-17 072	-17 987	-100	-1 208
Kostnader exkl kapital	96 764	99 789	64 935	65 530	65 737	-3 025	-595
Kapitalkostnader	15	15	10	11	17	0	-1
NETTO:	69 360	72 485	46 666	48 469	47 766	-3 125	-1 804
53 ÄO Förebyggande vht o färdtjänst							
Intäkter exkl kapital	-95	-95	-63	-70	-69	0	7
Kostnader exkl kapital	1 933	1 933	1 287	1 370	1 294	0	-84
Kapitalkostnader	6	6	4	4	4	0	0
NETTO:	1 844	1 844	1 227	1 304	1 229	0	-76
54 ÄO/HO Gem adm							
Intäkter exkl kapital	-3 565	-765	-2 377	-990	-2 301	-2 800	-1 387
Kostnader exkl kapital	27 193	26 593	18 036	16 732	15 829	600	1 304
Kapitalkostnader	2	2	1	16	13	0	-15
NETTO:	23 630	25 830	15 661	15 758	13 541	-2 200	-98
55 ÄO Placeringar Bou/missbruk							
Intäkter exkl kapital	0	0	0	-536	-5 699		536
Kostnader exkl kapital	12 392	14 242	8 351	11 853	17 688	-1 850	-3 502
NETTO:	12 392	14 242	8 351	11 317	11 990	-1 850	-2 966
56 ÄO Öppna insatser BoU							
Intäkter exkl kapital	-20	-20	-13	-7	0	0	-7
Kostnader exkl kapital	1 728	1 228	1 150	743	1 053	500	406
NETTO:	1 708	1 208	1 136	737	1 053	500	400
57 ÄO Ek bistånd/övr vuxenvård							
Intäkter exkl kapital	-628	-878	-419	-305	-74	250	-114
Kostnader exkl kapital	2 132	2 332	1 419	1 431	972	-200	-12
NETTO:	1 504	1 454	1 000	1 127	898	50	-126
58 ÄO Gem adm/Familjerätt							
Intäkter exkl kapital	-4 038	-5 038	-2 692	-3 638	-2 470	1 000	946
Kostnader exkl kapital	17 947	18 347	11 902	12 083	10 259	-400	-181
NETTO:	13 909	13 309	9 210	8 445	7 789	600	766

	Helårs- budget	Prognos 2019	Budget 2019-08-31 Ack budget	Utfall 2019-08-31 Ack utfall	Utfall 2018-08-31 Ack utfall	Avvikelse Årsbudg - prognos	Avvikelse Ack budg - Ack utfall
59 Gem adm socialkontor							
Intäkter exkl kapital	-440	-440	-293	-354	-306	0	61
Kostnader exkl kapital	16 666	17 941	11 005	11 750	11 327	-1 275	-745
Kapitalkostnader	263	163	175	59	9	100	117
NETTO:	16 489	17 664	10 887	11 454	11 030	-1 175	-568
60 Flyktingverksamhet							
Kostnader exkl kapital	0		0	0	0		0
NETTO:	0	0	0	0	0	0	0
61 Arbetsmarknadsåtgärder							
Intäkter exkl kapital	-28 999	-27 999	-19 333	-14 417	-16 141	-1 000	-4 916
Kostnader exkl kapital	39 030	39 030	26 148	21 981	22 822	0	4 167
Kapitalkostnader	62	62	41	60	57	0	-18
NETTO:	10 093	11 093	6 857	7 624	6 737	-1 000	-767

Verksamhetsberättelse

Nämndsordförande: Miroslav Milurovic
Förvaltningschef: Camilla Munther

Socialnämndens verksamhetsområde

Socialnämnden ansvarar för vård och omsorg om äldre, funktionshindrade och hälso- och sjukvård. Individ och familjeomsorg, arbetsmarknads åtgärder samt bostadsanpassning. Socialnämnden ansvarar för samtliga åldersgrupper.

Socialnämndens övergripande mål

Olofströms kommun arbetar efter visionen Heja Olofström! Olofströms kommun ska vara expansiv och stolt. 14 000 invånare år 2025. För att nå dit är fokus på tre övergripande mål Nära till allt, Barnen i centrum och Jobb till 1000.

- Kommuninvånare som har kontakt med socialförvaltningen ska få ett respektfullt bemötande.
- Kommuninvånare skall uppleva ökad trygghet i sin livssituation efter kontakt med socialförvaltningen
- Kommuninvånare skall uppleva delaktighet i upprättande och utformning av insatser från socialförvaltningen.
- Kommuninvånare med beviljad hemsjukvård skall erhålla god och säker hälso- och sjukvård från socialförvaltningen.
- Anställda inom socialförvaltningen ska trivas på sin arbetsplats
- Anställda inom socialförvaltningen ska uppleva meningsfullhet i arbetet
- Anställda inom socialförvaltningen ska ha kompetens och arbeta med kommuninvånaren i fokus. Sjukfrånvaron i socialförvaltningen ska minska.

Ekonomiskt utfall

Resultatet per den siste augusti visar ett överskridande med 2 920 tkr. Prognosen för hela 2019 visar på 9 000 tkr över budget, vilket följer samma prognos som tidigare.

Hemvården visar ett positivt nettoresultat, vilket främst beror på lägre lönekostnader inom hemsjukvården, IT-projekt som ännu inte är verkställda och kostnadsförda.

Nettoresultatet för särskilt boende är positivt. I budgeten var det planerat att starta upp Garvaregården i början av året. En fördröjning gjorde att uppstarten blev 1/7, dock är hyreskostnaden betydligt högre än förväntat för andra halvåret. Avvecklingen av Klinten kunde genomföras tidigare än planerat. Det finns särskilda boende inom förvaltningen som överskrider sin personalbudget. Verksamheten har även en extern placering utanför kommunen. Funktionsstöd visar ett negativt resultat. Det beror främst på extern placering, utökade behov inom boendena och daglig verksamhet. Inom personlig assistans har nya och förändrade beslut tillkommit.

Inom administration äldreomsorgen och funktionsstöd är lönekostnaderna lägre än budget. Statsbidraget avseende utökning av bemanning inom äldreomsorgen är betydligt lägre än budgeterat.

Kostnaderna för placeringar inom Barn och Vuxenheten, familjehem och skyddat boende är högre än budget. Flera beslut utifrån LVU (Lagen om vård av unga) har skett under året. Kostnaderna för ekonomiskt bistånd följer budget. Lönekostnaderna ligger lägre än budget på grund av ej tillsätta tjänster.

Förvaltningsövergripande finns en allmän besparing som avser hela socialförvaltningen. Dessutom kostnader

för företagshälsovård och IT som ligger högre än budget.

Inom arbetsmarknadsenheten är kostnaderna för arbetsmarkandsåtgärder högre än budget. Detta beror på förändrade förutsättningar för kommunen avseende arbetsmarknadsåtgärder.

Årets händelser

För att optimera effektiviteten i förvaltningen har organisationsförändringar genomförts inom äldreomsorgen och Individ och familjeomsorgen. Syftet är att varje verksamhet har rätt ansvar, resurser och befogenheter.

Äldreomsorgen har delats, Hemvård som ansvarar för hemtjänst, en renodlad arbetsgrupp för sjuksköterskor och en renodlad arbetsgrupp för rehabpersonal. Uppdraget är tidigt förebyggande arbete. Den andra delen består av Särskilda boende och en renodlad enhet för it och teknikutveckling.

Arbetsmarknadsenheten, försörjningsstöd och barn och vuxnenheten är organiserade tillsammans i ett verksamhetsområde, Individ och familjeomsorgen. Med ansvar, resurser och befogenheter rätt fördelade inom förvaltningen uppstår den ekonomiska effekten där beslutet fattas. Det är en viktig förutsättning för en tydlig organisation.

Garvaregårdens nybyggnation har färdigställts och en helrenovering har genomförts av befintliga lokaler.

Under året har demensboendet Klinten avvecklats och Karlfeldsvägens gruppboende har påbörjat avveckling som skall vara klar 1 mars 2020. Detta som ett resultat av föreläggande om avveckling från arbetsmiljöverket och räddningstjänsten. Omflyttningen berör ett 30-tal personer samt berörd personal.

Efterfrågan av förvaltningens insatser har fortsatt öka inom samtliga

verksamhetsområden. Inom hemvård och särskilda boende syns en ökning av nya behov kopplade till regionens mål "Nära vård i Blekinge". Utvecklingen inom hälso- och sjukvården driver på behovet av anpassade boende i kommunen, effektiva arbetsätt, fortsatt digitalisering och rätt personalplanering. Digitaliseringen är igång. Initialt är det en kostnadsökning med förväntad effekt på nya arbetsätt och resurs besparingar.

Kraven på korta handläggningstider och snabba hemtagningar har ökat inom förvaltningens äldreomsorg och funktionsstöd. Gränssnittet förskjuts och kommunernas åtagande inom sjukvård ökar. Ökningen av komplexa ärenden med större vårdbehov kräver även samordnade och samlokaliserade insatser i den nära vården på hemmaplan. Samverkan och teamarbete runt den enskilde har förtydligats och standardiserats.

Den politiska inriktningen är att kommuninvånarna så långt det är möjligt ska kunna bo kvar i ordinärt boende. Inom förvaltningen och i samverkan med andra aktörer har tidigt förebyggande och uppsökande arbete utvecklats samt ett riktat arbete till anhöriga. Det finns behov av att strategiskt planera att utöka sociala mötesplatser i kommunen, för att tidigt kunna möta det ökande antalet äldre och ensamma kommun invånare. Samtliga invånare som fyller 80 år erbjuds i år ett informationssamtal om kommunens utbud av aktivitet och sociala möten. Samt information om hur man ansöker om stöd och hjälp.

Inom socialpsykiatri är sysselsättning för kommuninvånare med neuropsykiatrisk problematik ett utvecklingsområde. Likaså behovet av mötesplats för målgruppen. Behoven inom daglig verksamhet ökar vilket ställer krav på större lokaler. Arbetet med ökande psykiska ohälsa fortsätter i projektform via finansiering av statsbidrag. Årets psykiatrivecka v. 41 är en välbesökt del i detta arbete i Olofström.

Inom Individ och familjeomsorgen fortsätter formeringen sedan sammanslagningen med ökad samverkan och helhetslösningar för den enskilde. Riktade insatser mot ungdomsarbetslöshet och integration samt ett fortsatt gemensamt arbete med arbetslinjen är områden som prioriteras. Arbetslinjen skapar förutsättningar för social hållbarhet genom att de primära behoven, arbete, boende och trygghet uppväxt, tillgodoseas.

Kostnaderna för arbetsmarknadsåtgärder har ökat. I skrivande stund är det oklart vad AMV avser att satsa på.

Ett länsövergripande ESF-projekt Blekinges Unga Satsar (BUS) har beviljats.

Inom Individ och familjeomsorgens barn och vuxenhet är inriktningen om möjliga hemmaplanslösningar i nära samarbete med skola, navigatorcenter och öppenbehandling.

Förvaltningen har redovisat ett antal besparingar som genomförts till socialnämndens arbetsutskott och i skrivande stund är inte beslut tagit om ytterligare besparingar i socialnämnden. se bilaga.

Intern kontroll

Internkontroll syftar till att förbättra verksamheternas leverans och säkerställa kvalitén genom uppföljning av planer, riktlinjer och rutiner. Väsentlighets och riskanalys är gjord och samtliga verksamheter är representerade i internkontrollplanen, antagen för 2019. Planen har fokus på fyra områden: Tillgänglighet, Inflytande, Delaktighet, Säkerhet.

Framtiden

Det finns behov av en långsiktig strategi för äldreomsorgen och funktionsstödsboende och lokal försörjning. Efter 2019 års omflyttningar är möjligheten att ställa om och göra ytterligare snabba omflyttningar inom befintliga boende mycket begränsad.

Förvaltningen har via socialnämnden lämnat ett behovsunderlag för framtida behov av särskilt boendeplatser.

Inom hemvården finns behov av samlokalisering av östra- och västrahemtjänstområdet för effektivare resursanvändning. Förvaltningen har via socialnämnden lämnat ett behovsunderlag för samlokalisering.

Socialförvaltningens lokaler och kontor är i stort behov av att säkras upp utifrån ett ökat antal hot och hårdare samhällsklimat. Arbetsmiljökrav och målet att vara en attraktiv arbetsgivare förväntas bidra till att det är ett prioriterat objekt. Förvaltningen har via socialnämnden lämnat ett behovsunderlag.

Behovet av dagverksamhet för personer med demenssjukdom förväntas öka. De personer som har biståndsbeslut på dagverksamhet bor i ordinärt boende och har anhöriga som behöver avlastning. Alternativkostnaderna är högre om behoven skall verkställas i det egna hemmet.

Behov av kompetensutveckling och specialisering inom omsorgen föreligger. Fortsatt utveckling av digitala och tekniska hjälpmedel

Tidigt förebyggande insatser behöver prioriteras, likaså sociala mötesplatser.

Navigatorscentrums fortsatta arbete med att möjliggöra för unga personer att arbeta eller studera sker i samverkan med skola och övriga aktörer och är samhälls-ekonomiskt viktigt. Arbetet ger förutsättning att rekrytera och arbeta på en långsiktig och hållbar arbetsmarknad. Verksamheten drivs idag med projektmedel, behov finns att säkerställa verksamhetens långsiktighet som en nyckelaktör i arbetet.

Inom barn och vuxenheten behöver fokus ligga på att utveckla befintliga arbetsmetoder för att kunna erbjuda kvalificerad behandling och kostnadseffektiva lösningar. Det tidiga

uppsökande och förebyggande arbetet inom området är en viktig komponent för att skapa resultat i samverkan med skola och fritid.

Förvaltningens fortsatta arbete inriktas på att bibehålla kvaliteten gentemot kommuninvånaren och medarbetarna och samtidigt kunna möta förändrade och tillkommande behov och krav på verksamheten med befintliga resurser.

Delårsredovisning
Verksamhetsberättelse
Finansieringen

Ekonomichef: Karl Andræ

	Helårs- budget	Prognos 2019	Budget 2019-08-31 Ack budget	Utfall 2019-08-31 Ack utfall	Utfall 2018-08-31 Ack utfall	Avvikelse Årsbudg - prognos	Avvikelse Ack budg - Ack utfall
NÄMND: 8 Finansieringen							
Intäkter exkl kapital	-876 803	-875 518	-597 535	-595 855	-558 655	-1 285	-1 681
Kostnader exkl kapital	60 891	66 850	24 728	22 998	28 054	-5 959	1 730
Kapitalintäkter	-6 250	-5 158	-4 167	-3 430	-3 441	-1 092	-736
NETTO:	-822 162	-813 826	-576 974	-576 287	-534 042	-8 336	-687
25 Parkverksamhet							
Intäkter exkl kapital	-39 000	-39 000	-39 000	-39 000	0	0	0
NETTO:	-39 000	-39 000	-39 000	-39 000	0	0	0
90 Personalens försäkringar o pensioner							
Intäkter exkl kapital	-36 233	-35 055	-24 155	-23 517	-23 318	-1 178	-638
Kostnader exkl kapital	48 165	57 398	16 244	17 991	10 960	-9 233	-1 747
NETTO:	11 932	22 343	-7 911	-5 526	-12 358	-10 411	-2 385
91 Kalkylerad kapitalkostnad							
Kapitalintäkter	-6 250	-5 158	-4 167	-3 430	-3 441	-1 092	-736
NETTO:	-6 250	-5 158	-4 167	-3 430	-3 441	-1 092	-736
92 Skatteintäkter							
Intäkter exkl kapital	-617 045	-616 424	-411 363	-411 385	-400 179	-621	21
NETTO:	-617 045	-616 424	-411 363	-411 385	-400 179	-621	21
93 Gen statsbidrag o skatteutjämning							
Intäkter exkl kapital	-177 423	-175 848	-118 282	-117 232	-126 994	-1 575	-1 050
Kostnader exkl kapital	9 468	6 770	6 312	4 513	16 860	2 698	1 799
NETTO:	-167 955	-169 078	-111 970	-112 719	-110 134	1 123	749
94 Finansiella intäkter							
Intäkter exkl kapital	-7 102	-9 178	-4 735	-4 742	-8 115	2 076	8
Kostnader exkl kapital	60	1	40	1	25	59	39
NETTO:	-7 042	-9 177	-4 695	-4 741	-8 090	2 135	46
95 Finansiella kostnader							
Intäkter exkl kapital	0	-13	0	22	-49	13	-22
Kostnader exkl kapital	1 238	721	825	493	211	517	333
NETTO:	1 238	708	825	514	162	530	311
96 Övr finansiella fordr o skulder							
Kostnader exkl kapital	30	30	20	0	-2	0	20
NETTO:	30	30	20	0	-2	0	20
99 Förändring av eget kapital							
Kostnader exkl kapital	1 930	1 930	1 287	0	0	0	1 287
NETTO:	1 930	1 930	1 287	0	0	0	1 287

Delårsuppföljning, kommentar

Ekonomichef: Karl Andræ

Verksamhet 25: Parkverksamhet

Normalt sett finns det inte någon verksamhet 25 i finansieringen. I år är ett undantag då Länsstyrelsen betalt ut 39 mkr i intrångersättningar för de Naturresevat som skapades på 70-talet.

NETTO: Oförändrat mot periodbudget
PROGNOS: Oförändrat mot årsbudget

Verksamhet 90: Personalens försäkringar och pensioner

Kostnadsföringen av utbetalningar för ansvarsförbindelsen för pensionsförpliktelser samt den förmånsbestämda ålderspensionen är budgeterade till 19,4 mkr och beräknas hamna på 30,5 mkr, alltså 11,2 mkr över budget. Anledningen till att kostnaderna överstiger budget så kraftigt är att KPA inte uppdaterat lönerna för de personer som har förmånsbestämd ålderspension på flera år. Felet uppmärksammades av kommunen vid uppföljning av de premier som debiterades vilka var för låga hur man än räknade. KPA undersökte då felet och tvingades efter ett par månader återkomma med att de gjort ett större fel som lett till att våra löner avseende FÅP inte uppdaterats under flera år. Med anledning av detta har vi fått betala ikapp de premier som tidigare skulle erlagts samt att även ordinarie månadspremier nu höjts kraftigt.

Kostnaderna för den avgiftsbestämda ålderspensionen samt skuldförändring tillkommer med 27,6 mkr vilket är 0,7 mkr över budget.

Avvikelsen mot budgetkurvan för semesterlöneskuld; som räknas på snittet av hur semesterlöneskulden förändrats de senaste tre åren; är 4,8 mkr bättre än budget. Prognosen ligger på ett överskott om 2,0mkr mot budget vid årsskiftet.

Kalkylerad pensionskostnad vilket uttas av verksamheterna ligger 0,6 mkr över periodbudget. På årsbasis beräknas utfallet bli 1,0 mkr över årsbudget.

I år har budgeterats med 1,2 mkr i personalomkostnadsdifferens. Personalomkostnadsdifferensen uppstår genom att po-pålägget; som ska täcka sociala avgifter samt avtalsförsäkringar; som beräknas på förvaltningarnas lönekostnader blir högre än avgifterna. I utfallet har po-pålägget blivit högre än budgeterat och prognosen ligger på 1,7 mkr vilket innebär 0,5 mkr högre än budget.

NETTO: 2,4 mkr sämre än periodbudget
PROGNOS: 10,4 mkr sämre än årsbudget

Verksamhet 91: Kalkylerad kapitalkostnad

Kalkylerad kapitalkostnad som är en intäkt för internränta från verksamheterna ligger 0,7 mkr under periodbudget. På årsbasis beräknas den understiga budget med 1,1 mkr. Bakgrunden är att investeringarna inte görs i den takt som budgeterats.

NETTO: 0,7 mkr sämre än periodbudget
PROGNOS: 1,1 mkr sämre än årsbudget

Verksamhet 92: Skatteintäkter

Utbetalda skatteintäkter överstiger budget med 4,0 mkr och på årsbasis beräknas ett överskott mot budget på 5,9 mkr.

Det har inte budgeterats med någon slutavräkning för 2019 medan SKL:s augustiprognos visar på -503 tkr per invånare i justering för 2019. I utfallet ingår åtta tolfedelar av prognosen om -6,8 mkr för helåret.

Vidare visar samma prognos från SKL på en mot bokslutet förändrad bedömning av 2018 års slutavräkning med plus 44 kr per invånare.

Mellankommunal kostnadsutjämning uppstod som en del av överenskommelsen mellan Blekinges kommuner utifrån påverkan av skatteväxlingen av kollektivtrafiken när landstinget Blekinge blev region Blekinge. För Olofströms del är budgeterat med 2,4 mkr i intäkter för 2019 vilket också är prognosen.

NETTO: Oförändrat mot periodbudget
PROGNOS: 0,6 mkr bättre än årsbudget

Verksamhet 93: Generella statsbidrag och skatteutjämning

Inkomstutjämningen understiger budget med 1,5 mkr för perioden och beräknas understiga budget med 2,3 mkr vid årsskiftet. Generella statsbidrag har budgeterats upp med 37,6 mkr och beräknas bli 41,5 mkr dvs. 3,9 mkr bättre.

Kostnadsutjämningen är budgeterad till -15,4 mkr och beräknas bli -16,2 mkr dvs 0,8 mkr sämre. LSS-bidrag är budgeterat till 5,8 mkr och beräknas bli 6,1 mkr.

NETTO: 0,7 mkr bättre än periodbudget
PROGNOS: 1,1 mkr bättre än årsbudget

Verksamhet 94: Finansiella intäkter

Borgensavgifter belastar de kommunala bolagen med 0,30-0,51 % på utnyttjat borgensutrymme. Nivån är beräknad utifrån en modell vi köper av Söderberg och Partners som ska motsvara skillnaden mellan marknadsmässig ränta upplånad på bolagets egna meriter och upplåning med borgen. Ifall. Prognosen ligger något över budget med 0,2 mkr vilket beror på att Olofströmshus har utökat sin lånevolym med 50 mkr i slutet av februari.

Utdelning på aktier och andelar är budgeterat till 3,3 mkr medan prognosen beräknas till 5,1 mkr till följd av en högre återbäring från Kommuninvest än beräknat i budgeten.

NETTO: Oförändrat mot periodbudget
PROGNOS: 2,1 mkr bättre än årsbudget

Verksamhet 95: Finansiella kostnader

Räntan på pensionslöften ligger i nivå med budget; både i utfall och i prognos.

Ränta på kommunens lån beräknas bli lägre än budgeterat och prognosen ligger på 11 tkr att jämföra med budget på 700 tkr.

NETTO: 0,3 mkr bättre än periodbudget
PROGNOS: 0,5 mkr bättre än årsbudget

Verksamhet 96: Övr. finansiella fordr. o skulder.

Innehåller kostnader för avskrivningar av kundfordringar samt om det skulle visa sig att borgen måste infrias. Utfallet beräknas bli 30 tkr vilket är i nivå med budget.

NETTO: Oförändrat mot periodbudget
PROGNOS: Oförändrat mot årsbudget

Verksamhet 99: Anslag till Kommunstyrelsens förfogande

Till KS-förfogande fanns budgeterat 3,3 mkr.

Vid månadsskiftet augusti/september kvarstår 1,93 mkr d v s 1,37 mkr har utnyttjats.

Utöver ordinarie KS-förfogande ligger även centralt lagda löneökningar på denna verksamhet i början av året. Dessa medel var då budgeterade med 13,6 mkr. Löneökningarna har i maj budgeterats ut på nämnderna utifrån lagd ramfördelning eftersom lönesättningarna var klara för respektive nämnd.

NETTO: 1,3 mkr bättre än periodbudget
PROGNOS: Oförändrat mot årsbudget

PERIOD TOTALT: 0,7 mkr sämre än periodbudget
PROGNOS TOTALT: 8,3 mkr sämre än årsbudget