



Delårsrapport 2023

Olofströms kommun



Delårsredovisning 2023

INNEHÅLLSFÖRTECKNING

Förvaltningsberättelse

Översikt över verksamhetens utveckling.....	3
Händelser av väsentlig betydelse.....	4-9
Ekonomi.....	10-12
Uppföljning av finansiella mål.....	13
Personalredovisning.....	14-17

Driftsredovisning

Driftbudgetens avräkning per nämnd.....	18
Sambandet mellan driftbudgetens avräkning per nämnd och resultaträkningen.....	19

Investerings- och exploateringsredovisning

Investeringsbudgetens avräkning per nämnd, kommunen.....	20
Kommunstyrelsen, investeringsredovisning.....	21-22
Kommunstyrelsen, exploateringsredovisning.....	23
Kommunstyrelsen, kommentarer till investerings- och exploateringsredovisn.....	24-26
Utbildningsnämnden investeringsredovisning med kommentarer.....	27
Kultur- och Fritidsnämnden investeringsredovisning med kommentarer.....	28
Socialnämnden investeringsredovisning med kommentarer.....	29

Kommunkoncernen

Organisationsschema kommunkoncernen 2023-08-31.....	30
Information om bolagens verksamheter.....	30
Organisationsschema kommunen 2023-08-31.....	31
Koncernbolagens resultat efter finansiella poster.....	32
Verksamhetens externa kostnader, kommunen.....	33
Så här används en kommunal 100-lapp.....	34
Resultaträkning.....	35
Balansräkning.....	36
Kassaflödesanalys.....	37
Noter till resultaträkningen.....	38-39
Noter till balansräkningen.....	40-44
Noter till kassaflödesanalysen.....	45
Tillämpade redovisningsprinciper och ekonomisk ordlista.....	46-48

Nämndernas redovisning och verksamhetsberättelser

Kommunstyrelsen, driftsredovisning och verksamhetsberättelse.....	49-53
Utbildningsnämnden driftsredovisning och verksamhetsberättelse.....	54-58
Kultur- och Fritidsnämnden driftsredovisning och verksamhetsberättelse.....	59-62
Socialnämnden driftsredovisning och verksamhetsberättelse.....	63-69

Övrigt

Finansieringen, uppföljning med kommentarer.....	70-72
--	-------

FÖRVALTNINGSBERÄTTELSE

Förvaltningsberättelsens uppställning är upprättad efter LKBR (Lag om Kommunal Bokföring och Redovisning). Förvaltningsberättelsens innehåll är också föremål för granskning av kommunens revisorer.

Översikt över verksamhetens utveckling

Kommunkoncernen					
	2023, prognos	-23 jan-aug	-22 jan-aug	2022	2021
Verksamhetens intäkter		340,6	344,2	519,7	550,8
Verksamhetens kostnader		-869,5	-806,9	-1 274,5	-1 241,1
Avskrivningar/Nedskrivningar		-56,4	-56,4	-87,4	-81,1
Verksamhetens nettokostnader		-585,3	-519,1	-842,2	-771,4
Skatteintäkter & statsbidrag		632,9	614,1	925,1	870,6
Verksamhetens resultat		47,6	95,0	82,9	99,2
Finansnetto		-3,1	-1,2	-12,0	-12,3
Årets resultat		44,5	93,8	70,9	86,9
Resultat i % av skatter och statsbidrag		7,0%	15,3%	7,7%	10,0%
Soliditet 1)		34,1%	34,2%	32,8%	30,6%
Soliditet inklusive totala pensionsförpliktelser		23,1%	23,0%	22,0%	18,8%
Materiella investeringar (netto) 2)		96,3	62,8	120,6	106,7
Självfinansieringsgrad 3)		164,3%	251,9%	147,8%	167,0%
Långfristig låneskuld		1035,2	1026,5	1 020,0	1 038,8
Antal månadsanställda (visstid + tillsvidare)		1 412	1 432	1 388	1 409
Kommunen					
	2023, prognos	-23 jan-aug	-22 jan-aug	2022	2021
Verksamhetens intäkter	172,5	119,5	129,2	199,9	244,8
Verksamhetens kostnader	-1 122,9	-726,4	-674,7	-1 063,5	-1 057,7
Avskrivningar/Nedskrivningar	-25,4	-16,6	-16,3	-26,9	-23,5
Verksamhetens nettokostnader	-975,8	-623,5	-561,8	-890,5	-836,4
Skatteintäkter & statsbidrag	945,2	632,9	614,1	925,1	870,6
Verksamhetens resultat	-30,6	9,4	52,3	34,6	34,2
Finansnetto	7,6	6,1	7,9	-0,2	7,2
Årets resultat	-23,0	15,5	60,2	34,4	41,4
Resultat i % av skatter och statsbidrag	-2,4%	2,4%	9,8%	3,7%	4,8%
Soliditet 1)	60,3%	61,6%	63,4%	60,7%	62,2%
Soliditet inklusive totala pensionsförpliktelser	30,8%	33,2%	35,1%	32,9%	30,2%
Investeringar (netto) 2)	101,1	21,2	16,3	74,1	40,3
Självfinansieringsgrad 3)	76,9%	366,5%	476,7%	94,1%	159,8%
Långfristig låneskuld	120,4	121,4	126,4	125,1	89,3
Antal månadsanställda (visstid + tillsvidare)		1 302	1 324	1 280	1 280
Personalkostnader	835,5	511,9	481,0	748,8	720,8
Folkmängd 1/11	13 104			13 204	13 280
Kommunal skattesats	21,76	21,76	21,76	21,76	21,76

1) Soliditet definieras som eget kapital dividerat med totalt kapital. Mättet soliditet kan dock vara problematiskt under sådana omständigheter där eget kapital är negativt, då en ökad upplåning kan medföra att soliditetsmättet blir mindre negativt, dvs. ser bättre ut, vilket normalt är missvisande. Under sådana omständigheter kan det finnas anledning att komplettera med mättet skulders andel av totalt kapital.

2) Nettoinvesteringar definieras som bruttoinvesteringar med avdrag för de investeringsbelopp som finansierats med offentliga bidrag. I nettoinvesteringarna ingår också aktieägartillskott.

3) Självfinansieringsgrad definieras som Kassaflöde från den löpande verksamheten före förändring i rörelsekapital dividerat med nettoinvesteringar.

Händelser av väsentlig betydelse

Förvaltningsberättelsen ska innehålla upplysningar om sådana händelser av väsentlig betydelse för den kommunala koncernen och kommunen som har inträffat under räkenskapsåret eller efter dess slut. Detta är redovisat utifrån nämnder, koncernföretag och kommunförbund.

Kommunen

Kommunstyrelsen

Arbetet med att förbereda inför Sydostlänken pågår både inom kommunen och i samverkan med grannkommuner.

Vi har stort fokus på att höja vår förmåga både i det geografiska området och för kommunens verksamheter vid extraordinära händelser.

Den första juli blev Kultur- och fritidsförvaltningen en del av Kommunledningsförvaltningen. Syftet var att stärka satsningarna på kultur- och fritid och en del var att rekrytera en kulturchef på 100 %.

Ombyggnaden av Himmelsberget blev klar under våren och återflytt har skett för de flesta verksamheter. För att optimera användandet av kontorsutrymmena så används ett rumsplaneringsprogram då många medarbetare delar rum.

Arbetet med Vision 2040 påbörjades under våren och beräknas vara klart vid årsskiftet.

Kommunstyrelsen har fattat beslut om att ta över Kulturhuset/Folkets hus från Folketshusföreningen. Beslut är även fattat i Folketshusföreningens årsstämma. Återstår beslut i kommunfullmäktige innan något kan verkställas. Planen är att kommunen tar över byggnaden, personalen samt lånen och erhåller en fordran på mellanskillnaden mellan bokfört värde på fastigheten och låneskulden.

Kommunen påverkas kraftigt av den höga inflationen både under 2023 och 2024. Det påverkar alltifrån byggkostnader och pensioner till livsmedelspriser. Även i budgetarbetet för 2024 har det medfört stora svårigheter att lägga en budget inom ram. I dagsläget ligger ett förslag där 10 mkr kommer att tas ifrån resultatutjämningsreserven för att nå ett nollresultat. I budget 2023 ligger ett negativt resultat på 18,9 mkr. Resultatet var från början -12,9 mkr men sänktes ytterligare av att kommunfullmäktige beviljade anslag för att 2023 års löneökning skulle ligga i nivå med märket.

Socialnämnden

Hela året 2023 har präglats av ett tufft ekonomiskt läge. Samtliga enheter arbetar för att resurserna ska komma till rätt användning i den dagliga driften. Högre vårdtyngd i kombination med heltid som norm och en tradition av att bara arbeta på ett arbetsställe har bidragit till budgetöverskridande. Det arbetas med att öka rörligheten och förändra traditionen för att skapa bättre ekonomisk hushållning.

Högre vårdtyngd i så väl antal individer som mer komplexa vårdbehov. Regionen arbetar med snabba utskrivningar från slutenvården. Samverkansmodellen i Olofström har införts för att ge tryggare, säkrare men också snabbare och effektivare in- och utskrivningar. Detta förutsätter att det finns möjlighet att ta emot individerna antingen inom hemtjänst, korttidsboende eller särskilt boende.

De 179 särskilda boendeplatser som finns i kommunen har under hela året varit fullbelagda och dessutom har det under året varit en konstant kö på 15-20 individer. Individerna i kön tas om hand antingen av hemtjänst, korttids eller anhöriga, i några enstaka fall är individerna kvar på sjukhuset.

Samtidigt med fler och mer vårdkrävande individer krävs rätt utbildad personal. Personal har fått möjlighet till vidareutbildning både från vårdbiträde till undersköterska som undersköterska till specialistundersköterska och

sjuusköterska till specialistsjuusköterska, detta har möjliggjorts via statsbidrag. För övrigt har kompetensutveckling minimerats i hela förvaltningen för att hålla ner kostnaderna.

Även inom funktionsstöd finns en kö till gruppbostad vilket gett icke-verkställda beslut. En annan post inom funktionsstöd är att fler ärenden inte blivit beviljad personlig assistans från Försäkringskassan utan hela insatsen personlig assistans förs över till kommunen.

Effektiv insatsplanering och schemaläggning arbetar verksamheterna med, dels för att möjliggöra att verkställa samtliga beslutade insatser samt säkerställa personalförsörjningen utan att kostnaderna för övertid ökar. Under hösten kommer även den tvingande tillämpningen av 11 timmars dygnsvila. Detta har föranlett en lägre flexibilitet i schemaläggningen. Under året har äldreomsorgen fått riktade statsbidrag för att prova olika nya arbetstidsmått, arbetstidsförläggning och arbetssätt.

Handläggning inom funktionsstöd har gått över till IFO, medan handläggning inom äldreomsorgen gått över till verksamheten HSL och myndighet. Detta för att myndighet och verkställighet inte ska ligga i samma verksamhet.

Även inom IFO ökar behoven inom såväl ekonomiskt bistånd (både fler individer och högre behov per individ) som missbruk. Inom barnvården arbetare man aktivt med förhållningssättet Signs of Safety vilket innebär att hitta andra lösningar än placering. Dock ökar kostnaderna utifrån högre ersättningar till familjehem och institutionshem.

Inom administration, ledning och stab har inte alla tjänster fullt ut ersatts. Detta för att hålla nere kostnaderna. Flera små och större riktade bidrag har erhållits främst inom äldreomsorgen och arbetsmarknadsenheten. Bidragen är i huvudsak från Socialstyrelsen och ESF.

Under året har det skett en del förändringar och ombyggnationer med lokaler för att möta verksamheternas behov.

Utbildningsnämnden

Våren 2023 har präglats av resursfördelningen inför läsåret 23/24. Framförallt inom grundskoleverksamheten, då resursfördelningen visade på en övertalighet motsvarande cirka 15 tjänster.

Efter förhandling med berörda fackförbund kom övertaligheten att hanteras på de skolor där övertaligheten konstaterats, Brännaregårdsskolan samt Vilboksskolan.

Turbulens kring Högavångsskolans inommiljö. Läget bedöms i skrivande stund att vara under kontroll.

Behörigheten till gymnasieskolan sjönk med cirka 4% jämfört med läsåret 21/22. Cirka 81% av eleverna var behöriga till ett yrkesprogram läsåret 23/24. Jämförbara kommuner har de senaste 3 åren haft ett snitt på 80%.

Andelen elever med examen vid Nordenbergsskolan sjönk med cirka 2% från 75,7 till 73,8%. Jämförbara kommuner har de senaste 3 åren haft ett snitt på 59,5%.

Skolbiblioteksplanen är antagen.

Regelverket för barnomsorg är uppdaterat med flera förtydliganden.

Stort fokus på kontinuitetsplanering bland annat vatten- och el-försörjning.

Primärt samverkansavtal utifrån regional planering och dimensionering av vuxenutbildningen, 2021/22: UbU25, är tecknat mellan kommunerna Karlskrona, Karlshamn, Ronneby, Olofström, Sölvesborg och Tingsryd.

Primärt samverkansavtal utifrån regional planering och dimensionering av gymnasieskolan, 2021/22: UbU25, är tecknat mellan Olofström, Karlshamn, Sölvesborg, Ronneby samt Skånes kommuner.

Skolinspektionen har gjort regelbundna kvalitetsgranskningar vid Gränums skola, Vilboksskolan samt Nordenbergsskolan, skolenhet 1.

2018 gjorde KPMG en översyn av gymnasiet samt vuxenutbildningen som bland annat som bland annat innehöll en jämförelse med liknande verksamheter i andra likvärdiga och närliggande kommuner gällande resurshantering, fasta och löpande kostnader och resultat. Förvaltningen har till delar uppdaterat översynen inför budgetarbetet 2024 samt även tagit med förskola och grundskola.

Förmånligare villkor än fritidsstudier för de som vill vidareutbilda sig till förskollärare är beslutade av nämnden.

Kultur- och Fritidsnämnden

Kultur- och fritidsförvaltningen blev en del av Kommunledningsförvaltningen den 1 juli. En kulturchef anställdes på heltid. Tjänsten har tidigare varit en del av förvaltningschefstjänsten.

Den ny tillträdde nämnden gjorde under första halvåret ett flertal verksamhetsbesök i samband med nämndsammanträden.

Från den första januari arbetar vi utifrån den nya biblioteksplanen som gäller för perioden 2023 – 2026.

Med anledning av att Kyrkhults skola är trångbodda har Kyrkhults bibliotek tillfälligt, fram till hösten 2026, flyttats till en mindre lokal på Olofströmsvägen 1. Förhoppningen är att filialen ska kunna öppna med bemannade öppettider under september månad.

Flertalet av fritidsanläggningarna behöver insatser. En utredning av fritidsanläggningarna har genomförts år 2021 för att ge förvaltningen och nämnden en heltäckande bild av behov och förslag till prioriteringar inom området för allmän fritid. Arbetet med att prioritera utifrån de förslagen fortsätter successivt.

Holjebadet har behov av att renoveras och arbete pågår för att ta fram upphandlingsunderlag för renovering av varmvattenbassängen samt lekland.

Under året har babysim och simskola genomförts. Simundervisning har skett för både barn och vuxna och både terminsvis och sommarsimskola. Under våren har undervisning dessutom skett av barn från förskoleklass till årskurs 6.

Olofströms Kraft

Affärsområde Fjärrvärme

Vi har påbörjat en förstudie för hur vi skall lösa produktionen av värme och hur vi ska hantera värmeproduktionen i framtiden. Befintliga flispannor är nu närmare 25 år, även om de håller ett antal år till så behöver man ha en plan för framtiden. Förstudien visade att en anslutning av Volvo södra fabrik inte är aktuell.

Bränslepriserna stiger markant både på flis och bioolja med upp till 100 %. Detta beroende på de betydligt högre priserna på bränsle generellt i Sverige och Europa. Kanske kan det vara aktuellt att damma av tidigare utredning om en fjärrvärmekulvert till Södra cell i Mörrum. Utsläppsrätterna har stigit till ett rekordhög pris och ligger nu i nivån 1000 kronor per ton.

FRAMTIDEN:

Förstudien som gjorts under hösten kom fram till att det inte var ekonomiskt möjligt att koppla in Volvo södra. Det blev för dyrt för bägge parter. Dock behöver vi bygga en produktionsanläggning för att klara av topp och reservproduktionen. Denna behöver vi också bygga för att kunna avveckla gasolpannor för att bli fossilbränslefria i vår produktion. Dock är det idag osäkert vad vi skall välja för framtida produktion. Det är osäkert i hur stor grad man får avverka skog i framtiden på grund av att träden behöver stå på rot för att vara en koldioxidfälla för att minska på koldioxidutsläppen. Det kan vara så att vi får återuppta den gamla utredningen att bygga en fjärrvärmeledning till Södra Cell i Mörrum.

Olofströms Kraft AB, affärsområde Bredband

En fortsatt utbyggnad av bredbandsnätet kommer att ske till de kunder som önskar en anslutning. Man behöver idag en anslutning till ett bredbandsnät för att kunna ta del i de tjänster och utbud som tillhanda hålls. En övergång från koax till fiber kommer att ske allt eftersom koaxnätet blir för gammalt och att kunder efterfrågar det.

Olofströms kraft AB, affärsområde Miljö och Vatten

Se händelser i Skåne Blekinge Vattentjänst nedan.

Olofströms Kraft AB, affärsområde Park

Diskussioner pågår mellan kommunen och bolaget för att komma fram till en lösning där uppdraget ligger i nivå med de medel kommunen har avsatt för parkverksamhet. I detta handlar mycket om både uppdragets storlek men också att komma överens om beräkningsmodellen för de oh-kostnader som belastar park.

Skåne Blekinge Vattentjänst

Återtagande av tillståndsansökan för Jämshögs reningsverk har gjorts och en förfrågan har ställts till Bromölla Energi och Vatten om samarbete.

Installation av UV-ljus på ledningsnätet har pågått med bidrag från Havs- och vattenmyndigheten.

Utredning inför omläggning av tak på vattenverket.

Arbetet med installation av inkommande flödesmätare på Jämshögs reningsverk har påbörjats.

Etapp 2, tennisbanorna – Stig Ericsson har slutförts, arbetet innebär även ledningsdragning över Holjeån.

I Olofström har VA-ledningar i Timmermansvägen byts ut och vid

Spireavägen har ledningar lagts om för att möjliggöra ny exploatering.

På Prästgårdsvägen i Kyrkhult har VA-omläggningar genomförts.

Omläggning och relining av befintliga VA-ledningar inför kommunens byggnation av Holjegården.

Under sommaren har Olofström fått använda större del av sitt egna råvatten för vattenproduktion med anledning av kapacitetsproblem i Bromölla.

Inköp av en nödvattencontainer och gemensam utbildning med Olofströms kommun om handhavande.

Färdigställande av nytt ställverk på vattenverket.

FRAMTIDEN:

Betydande satsningar kommer fortlöpande att krävas för att säkra och förbättra VA-försörjningen. Åtgärder som syftar till att minska mängden tillskottsvatten i avloppssystemen, ses här som ett prioriterat område. Vid planering av åtgärder, måste även så långt möjligt hänsyn tas till effekterna av klimatförändringen, dvs. att bygga systemen så att de negativa effekterna i samband störtregn och höga vattenstånd minskas.

Renovering av inkommande renshantering vid Jämshögs reningsverk.

Fortsatta åtgärder för att förnya huvudledningen för vatten mellan Södra Sund och reservoaren vid Tåkasjövägen.

Omläggning av VA-ledningar i området mellan Alvägen och Oredsvägen.

Fortsatt arbete med UV-ljus på strategiska platser ledningsnätet.

Reservkraft till prioriterade anläggningar.

Takrenovering av två tryckstegringar samt vattenverket i Olofström.

Regional nödvattenövning med övriga Blekingekommuner.

Olofströmshus

Ombyggnationen utav Himmelsberget blev klart i början på 2023 och alla har kunnat flytta in i sina kontor.

Även ombyggnationen av Klinten blev klar. Ombyggnationen av socialkontoret pågår fram till och med årsskiftet.

Vi jobbar på för fullt med underhållet på våra fastigheter. Det som påverkar oss mest i detta är att underhållspriserna har ökat väldigt mycket efter kriget i Ukraina.

Takbyte på Ekeryd är nästintill klara.

Inom det närmsta kommer det att påbörjas en stamreovering på lägenheterna i City, Östra storgatan 29.

Räddningstjänsten i Västra Blekinge

Medlemskommunerna i kommunalförbunden Räddningstjänsten Västra Blekinge, Räddningstjänsten Östra Blekinge samt Räddningstjänsten Östra Kronoberg undertecknade under våren år 2022 en avsiktsförklaring angående en förstudie för att undersöka möjligheten att bilda ett nytt gemensamt kommunalförbund.

Förstudiearbetet startade upp under år 2022 men blev mest intensivt under första kvartalet år 2023. Då Karlshamns kommun har begärt utträde ur förbundet påbörjades ytterligare en utredning under våren år 2023 där medlemskommunerna Olofström och Sölvesborg var uppdragsgivare. Syftet med denna utredning var att undersöka konsekvenser och möjligheter vid ett reducerat kommunalförbund.

Att aktivt delta i båda utredningarna har medfört en hög arbetsbelastning för viss personal i organisationen med påföljd att andra ordinarie arbetsuppgifter har fått nedprioriteras, bland annat vårt arbete med civilt försvar.

Under våren var vi också en part i arbetet med fas 1 gällande ny brandstation i Karlshamn. Det var ett mycket tidskrävande arbete, men ett väldigt viktigt sådant då korrekta underlag ska skapas för en brandstation anpassad efter räddningstjänstens framtida behov. Arbetet har även detta skett på bekostnad av att andra arbetsuppgifter har fått nedprioriterats.

En fråga som tog fart under våren var den gällande arbetstidsdirektivet från EU. Denna fråga blev och är fortfarande stor inom Sveriges räddningstjänst. Arbetstidsdirektivet engagerade personalen, skapade många frågor samt oro inför framtiden. Under hösten år 2023 ska en arbetsgrupp ta fram nya scheman som uppfyller kraven i arbetstidsdirektivet. Detta arbete kommer att genomföras i samarbete med Räddningstjänsten Östra Blekinge. I nuläget vet vi inte om arbetstidsdirektivet kommer att generera ökade kostnader eller om personalgruppen brandmän behöver utökas.

Under våren år 2023 nåddes Räddningstjänsten av beskedet att resurserna vid sjöräddningsstationen i Hörvik inte var tillgängliga. Förändringarna i Sjöräddningssällskapets organisation får konsekvenser för räddningstjänstens insatstider och transportorganisation till Karlshamns skärgård samt till Hanö. En utredning angående denna fråga kommer att presenteras för direktionen under hösten.

Miljöförbundet i Västra Blekinge

Miljöförbundet har under åren 2022 och 2023 tappat flera erfarna inspektörer som har valt att gå vidare till andra arbetsgivare. Förbundet har arbetat intensivt för att rekrytera ersättare, men det är en stor utmaning att rekrytera erfaren personal, vilket i sin tur påverkar debiteringsgraden och därmed avgiftsintäkterna negativt.

Förbundet kommer inte kunna nå budgeterade avgiftsintäkter innevarande år och prognosen är att det finansiella

målet att förbundet till minst 40 % ska finansieras via avgiftsintäkter kommer vara mycket svårt att nå. Däremot är prognosen att förbundets andra finansiella mål, att intäkterna minst ska uppgå till kostnaderna, kommer att klaras för helåret.

Nuvarande förbundschef har valt säga upp sig, varför rekrytering av ny förbundschef pågår med hjälp av extern rekryteringskonsult.

Västblekinge Miljö AB

Biogasaffären genererar positivt resultat tack vare ökad produktion samt bättre priser för fordonsgas (vilket inte var känt vid budgetarbetet) och försäkringsersättning om 5 miljoner kronor avseende förra årets brand i processen. Vad gäller cirkulära tjänster i övrigt (exklusive biogasaffär) minskade mängderna in till anläggningen. Det är en trend i hela branschen men vi har fått ett bättre pris än budgeterat för biogasen. Verksamhetsområdet redovisar ett positivt resultat.

Renhållningsservice(taxa-kollektivet) går enligt plan men med minskade mängder in från hushållen.

Räntorna har ökat rejält efter att budgetarbetet genomfördes.

Minskade avfallsmängder överlag vid jämförelse av genomsnittsmängderna mellan åren 2019 till 2022. I branschnätverket södra Sverige uppvisar man samma trend. Vi tror att vi kan se effekterna av ekonomisk påverkan på hushållen. Skattebefrielse för svensk biogas har stoppats under året men än så länge vet vi inte effekterna fullt ut men det är hanterat i prognoserna.

Det planerade underhållsstoppet inom biogasprocessen löper på som planerat och kommer få effekt på både kostnads- och intäktssidan.

Såväl produktion som pris (ca 20% upp) av biogas har ökat. Detta gör att omsättningen ökar jämfört med budget.

Bättre prisutveckling inom Cirkulära tjänster än budgeterat får också en positiv effekt på resultatet.

Ekonomi

Samma redovisningsprinciper och beräkningsmetoder har använts i delårsrapporten som i den senaste årsredovisningen.

Utfall i förhållande till budget

Kommunen redovisar ett positivt resultat med 15,5 mkr vilket är 14,8 mkr bättre än periodbudget. Prognosen för året ligger på -23,0 mkr att jämföra med budgeterat helårsresultat om -18,9 mkr d. v. s. 4,1 mkr sämre än årsbudget. Största avvikelserna hittar vi i finansieringen med 17,5 mkr bättre än budget och i Socialnämnden med 17,5 mkr sämre samt Utbildningsnämnden med 6,1 mkr sämre än budget.

Nettokostnadsandelsutvecklingen framgår av tabellen nedan.

Nettokostnadsandelsutveckling	Utfall	Utfall	Utfall	Prognos
	2021	2022	2023-08	2023
Verksamhet	87,1%	87,5%	87,2%	91,1%
Pensioner	6,3%	5,9%	8,7%	9,5%
Avskrivningar	2,7%	2,6%	2,6%	2,7%
Nedskrivningar på materiella anl.tillg.	0,0%	0,3%	0,0%	0,0%
Finansnetto inkl nedskr. finans. anl.tillg.	-0,8%	0,0%	-1,0%	-0,8%
Nettokostn.andel	95,2%	96,3%	97,5%	102,5%
Resultat i % skatteint/bidr	4,8%	3,7%	2,5%	-2,5%

Verksamhetsnettot beräknas ökas från 87,2% till 91,1%. Det är en ökning med 3,9 procentenheter. I delårsprognosen förra året bedömdes verksamhetsnettot öka med 5,3 procentenheter vilket i årsbokslutet stannade på 4,4 procentenheter. Det kan alltså finnas anledning att tro att verksamhetsnettot kan bli något lägre än prognosen. Ett resultat om -2,5% ska ändå vägas ihop med tidigare resultat under målperioden för de finansiella målen vilket är 2020-2023. Där bedöms det ackumulerade resultatet bli 1,9% vilket är högre än kommunfullmäktiges mål om ett resultat om 1,4% av skatter och generella statsbidrag under perioden.

Budgetavvikelsen vid delårsresultatet är 14,8 mkr och bedömd prognos ger en budgetavvikelse på -4,1 mkr. Största skillnaden finner vi hos Kommunstyrelsen som räknar med att deras plus i perioden om 11,1 mkr ska sjunka till 2,0 mkr.

Utbildningsnämnden som har en negativ budgetavvikelse med -2,3 mkr vid

delårsbokslutet prognostiserar att deras budgetavvikelse ska ökas med ytterligare ca -3,8 mkr till -6,1 mkr.

Utfall i förhållande till prognos

Den största skillnaden mellan det positiva utfallet för delåret om 15,5 mkr och den negativa årsprognosen om -23,0 mkr beror på följande:

Under sommarmånaderna tar personalen ut den största delen av sin semester.

När personalen tar ut semester så får de utbetald redan intjänad lön plus semesterlönersättning.

Det som belastar kommunen är endast semesterlönersättningen medan utbetalningen av semesterlöneskulden gör att nettot mot bruttolönekostnaden blir noll.

För kommunen blir det alltså väsentligt lägre kostnader vid semesterperioden än övriga året.

Budgetmässigt skiljer detta med ca 14 mkr lägre kostnader för årets första åtta månader jämfört med om lönekostnaderna varit jämt fördelade över året. I utfallet skiljer det ännu mer 21 mkr vilket alltså är 7 mkr i ytterligare i lägre kostnader. Vidare har vi i utfallet för årets första åtta månader erhållit flera riktade statsbidrag på högre nivå än budgeterat inom skolan som avser redan genomförd verksamhet.

Balanskravsresultat

Balanskravsresultatet är 15,3 mkr men förväntas bli -23,2 mkr vid årets utgång exklusive användning av RUR (Resultatutjämningsreserv). Med en ingående RUR på 36,6 mkr kan hela det negativa prognostiserade balanskravsresultatet hanteras genom att använda tidigare reserverade medel där. Efter ianspråktagandet av RUR enligt prognosen finns en kvarvarande RUR på 13,4 mkr vilket kan komma att behöva nyttjas i budget för 2024 där de i skrivande stund är budgeterat med ett underskott om 10,0 mkr. Det bör också noteras att det inte finns några tidigare negativa balanskravsresultat att återställa.

Avstämning mot balanskravet	Utfall	Utfall	Prognos
	2022	2023-08	2023
Årets resultat enligt resultaträkningen	34,3	15,5	-23,0
- reducere av samtliga realisationsvinster	-1,8	-0,2	-0,2
+ justering för reavinster enligt undantagsm.	0,0	0,0	0,0
+ justering för reaförluster enligt undantagsm.	0,0	0,0	0,0
+ orealiserade förluster i värdepapper	0,0	0,0	0,0
- just. för återf. av orealt. Förl. i värdepapper	0,0	0,0	0,0
= Årets resultat efter balanskravsjusteringar	32,5	15,3	-23,2
- reservering av medel till rur	-23,2	0,0	0,0
+ användning av medel från rur	0,0	0,0	23,2
= Balanskravsresultat	9,3	15,3	0,0
Ingående avsättning till rur			36,6
- Avgår användning av medel från rur			-23,2
Utgående avsättning till rur			13,4

God ekonomisk hushållning

I bedömningen av om Olofströms kommun har uppnått god ekonomisk hushållning ska måluppfyllelsen av både uppsatta finansiella mål och verksamhetsmål vägas in. Verksamhetsmålen för det enskilda budgetåret ska vara uppfyllda och bedömningen ska vara att verksamhetsmålen för mandatperioden kan nås.

De finansiella målen är uppfyllda och bedöms även uppfyllas i prognosen medan flera av verksamhetsmålen är så högt satta att de aldrig kommer att uppnås t ex 100% behörighet till gymnasiet och att 100% av barnen i årskull 2 ska kunna läsa.

Enligt Kommunfullmäktiges beslut 2019 ska följande uppfyllas för att god ekonomisk hushållning ska anses ha uppnåtts: "Verksamhetsmålen för det enskilda budgetåret ska vara uppfyllda och bedömningen ska vara att verksamhetsmålen för mandatperioden kan nås."

Med anledning av den tuffa definitionen av god ekonomisk hushållning som kommunfullmäktige satt upp räcker det inte att konsolidera kommunen över en mandatperiod och bedriva en verksamhet med hög kvalitet.

Med anledning av ovanstående bedöms God ekonomisk hushållning ej komma att uppnås för 2023.

För den kommande perioden 2024-2027 kommer definitionen av god ekonomisk hushållning att uppdateras i samband med översyn av såväl vision som övergripande mål.

Kommunstyrelsen

Kommunstyrelsen; prognos +2,0 mkr

Egna förvaltningsfastigheter 1,1 mkr

Diverse mindre poster netto 0,9 mkr

Kultur- och Fritidsnämnden

Kultur- och Fritidsnämnden; prognos oförändrat mot årsbudget.

Allmän kulturverksamhet +0,6 mkr till följd av lägre lönekostnader och högre intäkter

Holjebadet -0,7 mkr till följd av lägre intäkter och kostnader för klättervägg

I övrigt mindre avvikelser på totalt 0,1 mkr

Utbildningsnämnden

Utbildningsnämnden; prognos -6,1 mkr

POSITIVT

- Skolskjutsar 0,7 mkr
- Skolmat 0,3 mkr
- It 0,3 mkr
- Interkommunala ers. 1,1 mkr lägre
- Riktat statsbidrag kvalitetshöjande åtgärder 0,9 mkr (täcker ord. verksamhet)
- Riktade statsbidrag för tidigare års verksamhet som blivit högre än tidigare beräknat 2,6 mkr

NEGATIVT

- Barnomsorgsavgifter -0,5 mkr
- Högre lönekostnader 9,9 mkr
- Riktat statsbidrag gränslöst -1,0 mkr mot budget
- I övrigt mindre avvikelser om ett sammanlagt kostnadsnetto på -0,6 mkr.

Socialnämnden

Socialnämnden visar en prognos om - 17,5 mkr.

POSITIVT

- Nämndsreserv 1,0 mkr bättre (kommer att fördelas ut och minska underskott i övrigt)
- Arbetsmarknadsåtgärder 1,1 mkr bättre
- Halvgenerella statsbidrag - god och säker vård 0,8 mkr

NEGATIVT

- Individ och familjeomsorgen -6,6 mkr (främst kostnader för placeringar)

missbruk och bou samt för familjehem)

- Funktionsstöd: -4,0 mkr (beror främst på externa placeringskostnader och högre kostnader för personlig assistans)
- Äldreomsorg särskilt boende -3,9 mkr (främst högre lönekostnader)
- Hemtjänst och korttids/växelvård -3,5 mkr (främst högre lönekostnader)
- Hälso-/sjukvård och bostadsanpassningar -1,8 mkr (främst kostnader för inhyrd personal)
- Facklig verksamhet -0,8 mkr – ej budgeterad

Finansieringen

Finansieringen redovisar en avvikelse mot periodbudget på 19,9 mkr och en årsprognos på 17,5 mkr.

POSITIVT

- Skatteintäkter 9,5 mkr högre
- Generella statsbidrag och utjämning 6,4 mkr bättre
- Finansnetto 2,0 mkr bättre
- Pensionskostnader netto 1,9 mkr lägre (inkl kalkylerad pens.kostn.)

NEGATIVT




- Internränta -1,9 mkr (lägre takt på investeringarna än beräknat)
- Personalkostnadsdifferens 0,4 mkr lägre

Övrigt

För ytterligare fördjupning i de olika verksamheternas budgetavvikelser hänvisas till respektive nämnds verksamhetsberättelse.

För uppföljning av de finansiella målen se avsnittet "Uppföljning av mål" som återfinns längre fram i förvaltningsberättelsen. För uppföljning av kommunens investeringar hänvisas till avsnittet investeringsredovisning.

Finansiella mål 2020-2023

-  Rött: Målet ej uppnått
-  Gult: Målet delvis uppnått
-  Grönt: Målet helt uppnått

I budgeten för 2020 tog kommunfullmäktige finansiella mål för perioden 2020-2023.

Kommunens resultat ska uppgå till minst 1,4 % av skatter och generella statsbidrag över en mandatperiod. För att ett enskilt år ska anses uppnått god ekonomisk hushållning ska det hittillsvarande resultatet för mandatperioden inte understiga budget.

För kommunkoncernen ska låneskulden inklusive pensionsförpliktelser ej överstiga 131 tkr per invånare vid något tillfälle under mandatperioden.

För kommunkoncernen ska upptagna lån amorteras på samma tid som investeringen för vilket det underliggande lånet upptagits. *Med detta menas att lånet ska amorteras på samma tid som investeringen avskrivs. Om ingen underliggande anläggning för ett lån kan identifieras t ex vid refinansieringar ska lånet amorteras på samma tid som den genomsnittliga avskrivningstiden i kommunen/bolaget.*

Bakgrunden till de finansiella målen är för kommunen att kunna möta variationer i nämndernas kostnader och att uppnå ett tillräckligt resultat för att bevara värdet av kommunens anläggningstillgångar. För kommunkoncernen är bakgrunden att inte överstiga Kommuninvests lånetak och att arbeta efter att sänka låneskulden för att ha ett tillräckligt handlingsutrymme för ny- och reinvesteringar samt att inte tränga undan nämndernas och bolagens behov av driftkostnadsutrymme. Amorteringsmålet handlar om att det inte ska finnas kvar skulder för redan avskrivna anläggningstillgångar.

Resultat i procent av skatteintäkter utjämning och generella statsbidrag

Resultat i procent av skatteintäkter utjämning och generella statsbidrag ska vara lägst 1,4 % under tiden 2020-2023.

Uppföljning

Resultat i procent av skatteintäkter utjämning och generella statsbidrag blev 2,5%. Hittills under perioden 2020-2023 ligger det ackumulerade utfallet på 2,9%. Målet ser alltså ut att hålla även om budgetsituationen för 2024 ser allt annat än ljus ut.

Låneskuld/invånare

För kommunkoncernen ska låneskulden inklusive pensionsförpliktelser ej överstiga 131 tkr per invånare vid något tillfälle under mandatperioden.

Uppföljning

Vid delårsbokslutet hade låneskulden inklusive pensionsförpliktelser stigit från 111,5 tkr/invånare vid årsskiftet till 112,7 tkr/invånare.

Amorteringstid

Upptagna lån ska amorteras på samma tid som investeringen för vilket det underliggande lånet upptagits.

Uppföljning

Samtliga lån som upptagits i form av nyupplåning eller refinansiering i kommunen och de kommunala bolagen har lagts med amortering kopplat till avskrivningstiden för underliggande amortering. Av noten 20 till balansräkningen redovisas kommunens och koncernens förändringar av lån under året.

Personalredovisning

Personalredovisningen är en ögonblicksbild hur det ser ut för Olofströms kommuns som arbetsgivare. Nyckeltalen som presenteras är av principen senast tillgängliga information. Olofströms kommun har delat in de nyckeltal vi följer i fyra områden, Rekrytering och kompetensförsörjning, Lön och lönesättning, Rehabilitering samt Medarbetardialog (vilken rapporteras i årsredovisningen). Inom dessa områden görs det sedan en analys över förändringarna jämfört med tidigare period. Utöver detta belyses områden av särskild vikt.

Rekrytering och kompetensförsörjning

För att långsiktigt trygga kompetensförsörjning och kvalitén på verksamheten arbetar vi aktivt, professionellt och kompetent med medarbetarens hela livscykel i organisationen: attrahera, rekrytera, motivera, utveckla och avsluta. Det systematiska arbetsmiljöarbetet är en viktig del i att locka medarbetare och då främst det främjande hälsoarbetet.

Mått	Utfall 220731	Utfall 230731
Antal anställda kvinnor	1 077	1 066
Antal anställda män	248	236
Antal anställda totalt	1 325	1 302
Antal heltidsanställda kvinnor	826	822
Antal heltidsanställda män	217	213
Antal heltidsanställda totalt	1 043	1 035
Antal deltidsanställda kvinnor	251	244
Antal deltidsanställda män	31	23
Antal deltidsanställda totalt	282	267
Personalomsättning inkl. pension	6,8%	7,0%
Personalomsättning exkl. pension	5,7%	6,2%
Antal anställda per chef	20	19
Andel kvinnliga chefer i förhållande till andel kvinnliga medarbetare	89,5%	90,7%
Antal timavlönade kvinnor	431	413
Antal timavlönade män	217	201

Antal timavlönade totalt	648	614
Sysselsättningsgraden	95,3%	95,7%

Analys: Antalet anställda har minskat med 23 medarbetare sedan föregående period. Antalet timavlönade har också minskat med 50 medarbetare. Den totala arbetade tiden för de timavlönade motsvarar 62,1 heltidstjänster på helår.

Effekten av arbetet med heltidsarbete som norm och rekrytering av alla tjänster på heltid har fortsatt effekt och sysselsättningsgraden fortsätter att öka något.

Lön och lönesättning

Grunderna för lönesättning ska vara gemensamma för hela kommunen. Lönepolitiken ska vara tydlig och enhetlig. Den lönepolitiska dialogen ska vara öppen och förtroendeskapande och i samverkan mellan arbetsgivare, fackförbund och medarbetare. Rätt använt är lön ett effektivt och betydelsefullt styrmedel för arbetsgivaren. Genom arbetet med lönebildning synliggör vi för medarbetaren att deras insats är betydelsefull och att vi som arbetsgivare belönar goda prestationer. Lönen ska vara ett resultat av medarbetarens prestation och bidrag till verksamheten och medarbetare ska på så sätt känna att de kan påverka sin lön. Löneöversynen är en av de största investeringarna vi gör under året och det är viktigt att vi ser på den som en investering som ska leda till effektivitet, produktivitet och kvalitet i våra verksamheter.

Mått	Utfall 220731	Utfall 230731
Medianlön kvinnor	29 300	30 500
Medianlön män	31 500	33 550
Medianlön totalt	29 525	30 900
Medellön kvinnor	31 357	32 696
Medellön män	33 283	35 157
Medellön totalt	31 721	33 144

Analys: Medianlönen har ökat med 1 375 kr. För kvinnor har den ökat 1 200 kr och för män 2 050 kr, vilket innebär att lönegapet mellan män och kvinnor har ökat. Medellönen har ökat med 1 423 kr. För kvinnor har den ökat 1 339 kr och för män 1 874 kr.

Rehabilitering

I Olofströms kommun ska vi ha sunda och hälsosamma arbetsplatser.

Rehabiliteringsarbetet är en del i det systematiska arbetsmiljöarbetet i kommunen. Rehabiliterings- och anpassningsarbetet i kommunen ska kännetecknas av tidiga insatser och ett aktivt arbete i hela processen. En framgångsfaktor i rehabiliteringsarbetet är att arbetsgivaren arbetar tillsammans med Försäkringskassan, Vårdgivare, Företagshälsovård, Arbetsförmedlingen och andra aktörer samt att våra chefer är aktiva i rehabiliteringsarbetet från början. Medarbetarens egen medverkan är avgörande för att nå framgång i rehabiliteringsarbetet. Andra avgörande faktorer för en lyckad rehabiliteringsprocess är att den genomförs i tidigt skede och på ett strukturerat sätt. Helst ska rehabiliteringsprocessen initieras redan innan medarbetare har en frånvaro på grund av sjukdom.

Mått	Utfall 220731	Utfall 230731
Sjukfrånvaron totalt	7,71%	6,74%
Sjukfrånvaron kort	58,71%	50,04%
Sjukfrånvaron lång	41,29%	49,96%
Sjukfrånvaro total kvinnor	8,62%	7,69%
Sjukfrånvaro total män	4,41%	2,90%
Sjukfrånvaro total 29 år eller yngre	8,42%	7,47%
Sjukfrånvaro totalt 30-49 år	7,00%	6,28%
Sjukfrånvaro totalt 50 år eller äldre	8,19%	7,01%
Frisknärvaro rullande 12 månader	42,55%	49,22%
Sjukfrånvaro dag 0- 14	3,72%	2,61%
Sjukfrånvaro dag 15- 90	1,10%	1,13%
Sjukfrånvaro dag 91 –	2,88%	2,99%

Analys: Den totala sjukfrånvaron har minskat sedan föregående period. En förklaring till det kan vara att Coronapandemin är över och där

med flera restriktioner som ställt krav att stanna hemma vid minsta symtom. Det styrks av att det är sjukperioden dag 0–14 som minskat. Men det är även en liten minskning på längre sjukskrivningar också.

Det är en fortsatt stor skillnad mellan män och kvinnors sjukfrånvaro där kvinnor har högre sjukfrånvaro än män.

Det krävs ett fortsatt arbete från kommunen att både hantera korttidssjukfrånvaron men även arbeta systematiskt i rehabiliteringsarbetet med långtidssjukfrånvaron för att få medarbetare att kunna återgå i ordinarie arbete med eller utan anpassningar. Kommunen som arbetsgivare har inte råd att lägga detta arbete åt sidan till följd av covid-19 utan måste enträget fortsätta arbeta för att tidigt fånga upp tecken på ohälsa hos våra medarbetare och snabbt rehabilitera våra medarbetare tillbaka till arbete. Behovet finns också att agera snabbt om detta inte är möjligt, och se om det finns annat arbete inom kommunen som är mer lämpligt för våra medarbetare. Ibland kräver det också att vi är modiga som arbetsgivare, om vi inte kan omhänderta medarbetarens arbetsförmåga, för att kunna hjälpa medarbetaren vidare. Detta behöver ske skyndsamt och strukturerat både för att vi som arbetsgivare ska veta hur vi ska hjälpa medarbetaren på bästa sätt men även för att det ska bli tydligt för medarbetaren. Arbete är en konstaterad friskfaktor. Långa perioder utan sysselsättning är inte gynnsamt för våra medarbetare.

Kommunövergripande aktiviteter

Det sker en rad kommunövergripande aktiviteter inom HR-området som leds av HR-avdelningen, vilka presenteras nedan.

Bemanningsteamet

Bemanningsteamet är Olofströms kommuns resurs för att bistå kommunens chefer och de verksamheter de leder med rekrytering och tillsättning av behovet av kortvariga anställningar (mindre än 14 dagar). Exempelvis när medarbetare är sjuka, är hemma för vård av barn, har APT eller

kompetensutvecklas. Bemanningsteamet är en viktig faktor när kommunen genomför Heltidsarbete som norm. Deltidstjänsterna finns främst inom de verksamhetsområden som fackförbundet Kommunal har medlemmar i, därmed är de bemanningsteamets främsta målgrupp. Genom bemanningsteamet säkerställer kommunen att vi har en väg in för medarbetare som har kortvariga anställningar. Bemanningen arbetar konsekvent med att kvalitetssäkra våra processer för rekrytering och kompetensförsörjning.

Bemanningsteamet ansvarar också för kommunens drogtestning vid nyanställning samt bistå i rekryteringsprocessen av Socialförvaltningens sommarvikariat.

Samarbetet mellan Bemanningen och verksamheterna i årets sommarrekryteringsprocess var mycket gott och arbetet fortgår med ständiga förbättringar för att få till både effektiva processer och goda introduktioner för kommunens sommarvikarier. Det gjordes en del förändringar inför sommarrekryteringen 2023, där enhetscheferna var delaktiga i större utsträckning, de höll själva i fördelningen av sommarvikarier och höll även i intervjuer, tog referenser och lönesättning av nya sommarvikarier. Detta ledde till ett större engagemang och delaktighet mellan socialförvaltningen och bemanningen. Enhetscheferna kunde direkt vid intervjun avgöra om vikarien var lämplig för deras verksamhet och vikarien fick en möjlighet att ställa frågor om arbetsuppgifter osv. Bemanningenheten fick en jämnare arbetsbelastning där antal resurser som finns i budget för Bemanningenheten räckte till, till skillnad mot åren innan, då vi tvingats ta in flera extra resurser för att kunna möta behovet från Socialförvaltningen. Bemanningenheten kunde då lägga mer focus på att få in fler timavlönade som kunde stötta upp vid frånvaro under semesterperioden. Bemanningenheten tillsatte beställningar under semesterperioden 2023 motsvarande 38 heltidsanställda, varav 20 heltidsanställda i enbart semester under semesterperioden. Till skillnad från 2022 som motsvarade 33 heltider. Det visar fortfarande på en underbemanning av sommarvikarier.

	Utfall 220630	Utfall 230630
Tillsatta pass		
Funktionsstöd	87%	86%
Hemvård	87%	94%
Säbo	87%	91%
Utbildningsförvaltningen	92%	91%
Kost/lokalvård	100%	99%

Stort behov av vikarier i kombination med att Volvo (VCBC), som kommunen konkurrerar med gällande korttidsvikariat, utökade sitt behov av vikarier till sommaren, gjorde att det var många sena avhopp. Kommunens löneläge är betydligt lägre än vad Volvos vilket gör att vikarierna i mycket stor utsträckning väljer ett arbete på Volvo framför att arbeta i kommunens verksamheter. Många andra arbetsgivare erbjuder även heltid för alla sina sommarjobbbara vilket försvårar tillsättningen, då schema lämnades ut sent samt att många vikarier inte fick heltid som de önskat under sommaren. Särskilt svårt var det för funktionsstöd som även i vanliga fall har svårare med att rekrytera kvalificerade medarbetare.

Analys: Tillsättningen av korttidsvikariat är fortsatt generellt mycket god. Det är fortsatt Funktionsstöd som har något lägre tillsättningsgrad till följd av främst behovet av utbildad personal till de personligassistent ärenden med behov av mer avancerad vård

	Utfall 220630	Utfall 230630
Mått		
Totalt antal timmar	84852 tim	76845 tim

som inte alltid går att tillgodose då många av kommunens timavlönade medarbetare är unga som exempelvis arbetar vid sidan av studier.

Det är även svårare att behålla timavlönade då det finns många privata aktörer som konkurrerar med högre löner och tillsvidarejänster. En utmaning inom Funktionsstöd är också att behovet varierar stort. Kommunens vikarier vill jobba mycket

	Utfall 220630	Utfall 230630
Mått		
Antal timavlönade personer via bemanningen	470	463

och önskar då ofta andra arbetsplatser om behovet är lägre inom den verksamhet där de

är aktiva. När behovet ökar igen att risken stor att vikarierna redan är uppbokade på andra pass eller fått vikariat i andra verksamheter.

Notering: Socialförvaltningen står för 57423 av dessa timmar.

Analys: Behovet av timmar bokade med timavlönade har minskat med nästan 9%. Vilket även förklarar det minskade antalet avslag som bemanningsenheten gjort. Trots något färre antal timavlönade.

Topp 3 beställningsorsaker 230101-230630	Beställningar i Timmar
Sjukdom	24420
Semester	16854
Introduktion	7794
Topp 3 beställningsorsaker 220101-220630	Beställningar i timmar
Sjukdom	29275
Semester	15689
Arbetsanhopning	10526

Analys:

Semester beviljas oftare och har ökat från 15689 timmar till 16156.59, en ökning med 2.9%, (Semester vilket kan bero på en för låg grund bemanning där verksamheterna inte har förutsättningar att planera in semester i kommande schemaperiod. En annan förklaring kan vara att det beviljas mycket semester under pågående schemaperioder och de timavlönade går åt att täcka planerad frånvaro istället för korttidsfrånvaron. Det ökade uttaget av semester skulle kunna bero på att många medarbetare har stora semestersaldon som inte planeras in i schemat.

Vakanta pass har ökat igen från 5016 timmar till 5910 timmar. Detta kan ses som tecken på att verksamheterna fortsatt har ett behov av att öka grundbemanningen.

Utfall 220630	Utfall 230630
Introduktion antal timmar	
Funktionsstöd	2399
SÄBO	2181
Hemvård	1979
Utbildningsförvaltningen	26
Kost/lokalvård	1479
Totalt	8065

Analys:

Totalt motsvarar kommunens introduktionerna 12.7 heltidstjänster för första halvåret 2023.

En högre grundbemanning hade inneburit färre kortvariga anställningar, minskade kostnader för introduktion och hade troligen inneburit högre kvalitet och effektivitet i verksamheterna då medarbetarna får samma förutsättningar och möjligheter som övriga.

Heltidsarbete som norm

Arbetet med införandet av heltidsarbete som norm pågår fortfarande. Att erbjuda heltid är en viktig del i att säkerställa kommunens kompetensförsörjning. Arbetet med att annonsera ut tjänster på 100 % fortgår och följs regelbundet upp.

Rent ekonomiskt är det dyrare för kommunen att nyttja deltidsanställningar då kommunen som arbetsgivare behöver betala fyllnadstid för den tid som överskrider medarbetarens anställningsavtal, men om heltidstjänsterna inte nyttjas optimalt kan detta vara än mer kostsamt. Det är därför viktigt att arbeta verksamhetsöverskridande för att säkerställa att kommunens resurser omhändertas på bästa sätt samtidigt som medarbetarna erbjuds hållbara scheman.

Driftbudgetens avräkning per nämnd

	Helårs- budget inkl. TA	Prognos helår	Period- budget inkl. TA	Red. 2023-08	Red. 2022-08	Avvik. period- budget ./. Utfall	Avvik. års- budget ./. progn.
Kommunstyrelsen	103 391	101 410	70 101	58 996	43 968	11 104	1 981
Revisionen	1 200	1 200	800	800	800	0	0
Kultur- och fritidsnämnden	43 127	43 127	28 376	28 290	27 609	86	0
Utbildningsnämnden	335 265	341 365	214 486	216 835	208 094	-2 349	-6 100
Socialnämnden	434 381	451 881	286 426	300 465	273 425	-14 039	-17 500
Finansieringen	-898 503	-915 981	-600 956	-620 905	-614 139	19 949	17 478
Summa totalt:	18 861	23 002	-768	-15 519	-60 244	14 751	-4 141

Delårsredovisning 2023-08

Avstämning mellan driftsbudgetens avräkning och resultaträkningen

	Utfall 2023-08-31	Helårsbudget 2023	Prognos Samtliga nämnder	Avvikelse Prognos Samtliga nämnder	Utfall 2023-08-31	Utfall 2023-08-31	Utfall 2023-08-31	Utfall 2023-08-31	Utfall 2023-08-31	Utfall 2023-08-31
	Samtliga nämnder	Samtliga nämnder	Samtliga nämnder	Samtliga nämnder	KS	KFN	UBN	SN	FINANS	REV
Verksamhetens intäkter	-229 690	-332 309	-335 689	3 380	-114 466	-5 158	-59 102	-50 965	0	0
Avgår interna poster	110 147	161 591	163 188	-1 597	105 068	1 488	597	2 994	0	0
Summa enligt resultaträkning	-119 543	-170 718	-172 501	1 783	-9 397	-3 669	-58 505	-47 972	0	0
Verksamhetens kostnader	836 582	1 259 427	1 286 124	-26 697	154 697	33 122	275 562	355 705	16 697	800
Avgår interna poster	-110 147	-161 591	-163 188	1 597	-13 614	-14 294	-56 179	-25 206	-853	0
Summa enligt resultaträkning	726 435	1 097 836	1 122 937	-25 101	141 082	18 828	219 383	330 499	15 843	800
Avskrivningar/Nedskrivningar	16 609	25 913	25 390	523	15 150	237	344	878	0	0
Nettokostnader	623 501	953 031	975 826	-22 795	146 835	15 396	161 222	283 405	15 844	800
Skatteintäkter	-448 220	-661 409	-670 920	9 511	0	0	0	0	-448 220	0
Generella statsbidrag	-184 706	-267 144	-274 319	7 175	0	0	0	-5 237	-179 469	0
Verksamhetens resultat	-9 426	24 478	30 587	-6 109	146 835	15 396	161 222	278 168	-611 846	800
Finansiella intäkter	-11 432	-13 543	-16 226	2 683	0	0	0	0	-11 432	0
Avgår interna poster	3 757	6 101	5 973	128	0	0	0	0	3 757	0
Summa enligt resultaträkning	-7 675	-7 442	-10 253	2 811	0	0	0	0	-7 675	0
Finansiella kostnader	5 338	7 926	8 641	-715	3 616	88	30	84	1 520	0
Avgår interna poster	-3 757	-6 101	-5 973	-128	-3 611	-60	-30	-56	0	0
Summa enligt resultaträkning	1 581	1 825	2 668	-843	5	28	0	28	1 520	0
Finansnetto	-6 094	-5 617	-7 585	1 968	5	28	0	28	-6 155	0
Årets res. enligt resr.	-15 519	18 861	23 002	-4 141	146 840	15 423	161 222	278 197	-618 001	800
Årets res. enligt driftb. avr.	-15 519	18 861	23 002	-4 141	58 996	28 290	216 835	300 465	-620 905	800

* Raderna visas avrundade men innehåller samtliga decimaler. Summorna kan därför skilja vid en manuell summering av raderna.

Investeringsbudgetens avräkning per nämnd

	Helårsbudget inkl. TA	Redovisning 2023-08-31	Återstår av helårsbudget inkl TA	Prognos kvarstående investeringar 2023
Kommunstyrelsen	83 722	19 478	64 244	40 109
Kultur- och fritidsnämnden	785	0	785	785
Utbildningsnämnden	1 450	851	599	600
Socialnämnden	1 800	913	887	887
Summa totalt:	87 757	21 242	66 515	42 381

Delårsredovisning 2023-08

Investeringsredovisning

(netto-redovisad)

Kommunstyrelsen/Kommunledningsförvaltningen

Nämndsordförande: Morgan Bengtsson

Förvaltningschef: Iréne Robertsson

PROJEKT	Budget inkl TA 2023	Ing. nedlagt	Redovisn. -23-08- 31	Prognos Kvarst 2023	Avvikelse 2023	Budget totalt alla år	Prognos kvarst. totalt	S:A Projekt totalt	Avvikelse totalt	Status	
210100023	Investeringsram för Kommunledningsförvaltningen	2 000	0	96	0	1 904	2 000	0	96	1 904	Löpande
210311012	Skyddsport mot översvämning	6 691	4 800	0	0	6 691	14 000	9 200	14 000	0	Fortsätter -24
211010523	Värmeboxar	400	0	0	400	0	400	400	400	0	Avslut -23
220110023	Investeringsram för kommunens fastigheter	4 800	0	1 387	1 162	2 251	4 800	1 162	2 549	2 251	Löpande
220210023	Investeringsram utbyte komponenter i fastigheter	10 800	0	4 059	6 741	0	10 800	6 741	10 800	0	Löpande
220310022	Utemiljö skolor o förskolor	325	436	129	196	0	761	196	761	0	Avslut -23
220310023	Utemiljö skolor o förskolor	1 200	0	283	917	0	1 200	917	1 200	0	Löpande
220510023	Fastigheter, skalskydd och larm	1 200	0	341	393	466	1 200	393	734	466	Löpande
220610023	Akustikåtgärder skolor och förskolor	600	0	0	600	0	600	600	600	0	Löpande
220700023	Elefektiviseringar fastigheter	2 400	0	1 322	1 078	0	2 400	1 078	2 400	0	Löpande
223010423	Holjebadet, renovering	600	0	414	0	186	600	0	414	186	Avvaktar
223110423	Utredning Multihall/Idrottshall	400	0	82	318	0	400	318	400	0	Fortsätter -24
223810419	Ridstallet, ombyggnad gödselhantering	0	4	-4	0	4	796	0	0	796	0
223910422	Åvallen, utbyggnad klubbstuga	1 396	264	1 396	0	0	1 660	0	1 660	0	Klart
224011822	Centralköket, ombyggnad	602	98	127	475	0	700	475	700	0	Avslut -23
224021822	Centralköket, serveringslinje	120	0	0	0	120	120	0	0	120	Avvaktar
225111621	Brännaregårdsskolan, utbyggnad kylrum i kök	340	10	0	0	340	350	340	350	0	Fortsätter -24
225211622	Ekeryds förskola, utemiljö	100	65	100	0	0	165	0	165	0	Klart
225311620	Gränums skola, helhetslösning skola/förskola - projekt	124	76	0	0	124	200	0	76	124	Avvaktar
225501623	Högavång, solskydd köket	60	0	20	40	0	60	40	60	0	Avslut -23
225511623	Högavång, förbättringsåtgärder	1 500	0	69	973	458	1 500	1 431	1 500	0	Fortsätter -24
225611623	Jämshögs skola, ombyggnad disklinje	360	0	0	360	0	360	360	360	0	Avslut -23
225711623	Kyrkhults skola, tillgänglighetsåtgärder	1 440	0	1 440	0	0	1 440	0	1 440	0	Klart
225811622	Nordenberg, kamera P-plats	350	0	0	350	0	350	350	350	0	Avslut -23

PROJEKT		Budget	Ing.	Redovisn.	Prognos	Avvikelse	Budget	Prognos	S:A	Avvikelse	Status
		inkl TA 2023	nedlagt	-23-08- 31	Kvarst 2023	2023	totalt alla år	kvarst. totalt	Projekt totalt	totalt	
225811623	Nordenberg, entré vid biblioteket	450	0	46	404	0	450	404	450	0	Avslut -23
225821618	Nordenberg, ombyggnad kök	7 695	1 306	1 532	5 708	455	8 546	5 708	8 546	0	Fortsätter -24
225821623	Nordenberg, rivning lastkaj	480	0	76	404	0	480	404	480	0	Avslut -23
225841620	Nordenberg, ombyggnad aula	4 376	479	3 894	0	482	4 862	0	4 373	489	Klart
225911622	Vilboksskolan, förråd	271	29	36	235	0	300	235	300	0	Avslut -23
225911623	Vilboksskolan, ombyggnad disklinje	360	0	0	360	0	360	360	360	0	Avslut -23
227311320	Nytt särskilt boende	10 807	9 193	447	73	10 287	30 306	73	9 713	20 593	Fortsätter -24
230101723	Beläggning enligt plan	4 800	0	174	4 626	0	4 800	4 626	4 800	0	Löpande
230201722	Trafiksäkerhet	240	165	33	2	205	200	2	200	0	Klart
230601720	Broreoveringar	748	51	161	588	-1	800	588	800	0	Löpande
230601723	Broreoveringar	960	0	513	447	0	960	447	960	0	Löpande
231411723	Lisebacke, vägbyggnad	600	0	0	600	0	600	600	600	0	Avslut -23
231511722	Övre strandplan, färdigställande	590	260	0	540	50	800	540	800	0	Avslut -23
232111723	GC-väg Ripvägen-Strandplan	780	0	0	780	0	780	780	780	0	Avslut -23
232121723	GC-väg N Kyrkhultsv-Biskopsmåla	3 600	0	351	3 249	0	3 600	3 249	3 600	0	Avslut -23
232311722	Sydostleden, upprustning	2 247	303	0	2 247	0	2 550	2 247	2 550	0	Avslut -23
234511723	Förnyelse armaturer gatubelysning	3 600	0	45	3 555	0	3 600	3 555	3 600	0	Löpande
234521723	Elmätare gatubelysning	210	0	0	210	0	210	210	210	0	Löpande
235111423	Elenergieffektiviseringar offentlig miljö	880	0	83	797	0	880	797	880	0	Avslut -23
235311423	Lekplatser - utveckling	800	0	101	699	0	800	699	800	0	Avslut -23
241012922	Halens badplats, badattraktion	700	100	700	-110	110	800	-110	690	110	Avslut -23
241012923	Abborrasjöns badplats, nya badbryggor o hopptorn	360	0	10	350	0	360	350	360	0	Avslut -23
241022923	Slagesnäs badplats, nya badbryggor o hopptorn	360	0	18	342	0	360	342	360	0	Avslut -23
NETTO:		83 722	17 639	19 478	40 109	24 132	114 266	50 107	87 227	27 039	

* Summa investeringar har avrundats för respektive rad. Totalsumma för redovisade investeringar kan därför skilja sig marginellt mot radsummorna.

Delårsredovisning 2023-08

Exploateringsredovisning

(netto-redovisad)

Kommunstyrelsen/Kommunledningsförvaltningen

Nämndsordförande: Morgan Bengtsson

Förvaltningschef: Iréne Robertsson

PROJEKT	Budget inkl TA 2023	Ing. nedlagt	Redovisn. -23-08- 31	Prognos Kvarst 2023	Avvikelse 2023	Budget totalt alla år	Prognos kvarst. totalt	S:A Projekt totalt	Avvikelse totalt	Status
271310917 Uppfyllnad rest Flygfält, handelsområde	759	1 325	0	759	0	2 084	759	2 084	0	Avslut -23
271510923 Exploatering Holje 94:1 (fd Partilokal)	1 375	0	0	1 375	0	1 375	1 375	1 375	0	Avslut -23
271610923 Exploatering Spireavägen	200	0	0	200	0	200	200	200	0	Avslut -23
271710923 Exploatering Lisebacke, Gränum 4:31	1 550	0	252	1 298	0	1 550	1 298	1 550	0	Avslut -23
NETTO:	3 884	1 325	252	3 632	0	5 209	3 632	5 209	0	

Delårsredovisning 2023-08

Nämndsordförande: Morgan Bengtsson
Förvaltningschef: Iréne Robertsson

Kommentarer till investeringsredovisning

210100023 – Investeringsram för Kommunledningsförvaltningen
Löpande investeringsprojekt som nyttjas av förvaltningens verksamheter.
Inköp rullarkiv.

210311012 – Skyddsport mot översvämning
Mark- och Miljödomstolens beslut har nu vunnit laga kraft och avtalet mellan Olofströms kommun, OKAB och Volvo rörande finansiering har påtecknats. Återstående projektering samt upphandling och genomförande av entreprenaden kommer att ske under perioden 2023-2027, och kommunens andel av kostnaden bedöms så här långt kunna rymmas inom projektets nuvarande budget.

211010523 – Värmeboxar
Inget planerat inköp ännu.

220110023 – Investeringsram för kommunens fastigheter
Löpande investeringsprojekt som kan nyttjas till att göra verksamhetsanpassningar eller komponentbyte på kommunens fastigheter.
Byte av ridåvägg i Idrottshallen är gjort vecka 24. Nya duschväggar är installerade i Dannfältshallen. Lite mindre åtgärder på några skolor och Kultur och Fritidsanläggningar är under projektering efter önskemål av förvaltningarna.

220210023 – Investeringsram utbyte komponenter i fastigheter
Löpande investeringsprojekt som används för att byta ut komponenter på de kommunala fastigheterna.

Planering för året är gjord, men man får stryka en del och göra prioriteringar inom budget.

En del arbete är klart, beställt, en del pågår, vissa är under projektering eller upphandling.

220310022 – Utemiljö skolor och förskolor

Avser åtgärder på Brännaregårdens förskola. Entreprenad pågår.

220310023 – Utemiljö skolor och förskolor

Löpande investeringsprojekt för att byta ut komponenter och göra kompletteringar på utemiljön på förskolor och skolor. Planering och beställning är gjord och innehåller bland annat utemiljö på Kyrkhults skola, Kyrkhults förskola och Brännaregårdsskolan. Arbetet är utfört på Brännaregårdens skola. En del av utemiljön på Kyrkhults förskola är klar och utemiljön på Kyrkhults skola är påbörjad.

220510023 – Fastigheter, skalskydd och larm

Planering är gjord. Bland annat åtgärder brand- och inbrottslarm och RCO i samband med ombyggnad på Åvallen pågår. Åtgärder larm och RCO i samband med ombyggnad på Nordenberg är planerad. Beställt att inbrottslarm integreras med RCO på Ekeryds förskola.

220610023 – Akustikåtgärder skolor och förskolor

Planering av åtgärder på Brännaregårdsskolan pågår.

220700023 – Eleffektiviseringar fastigheter

Planering pågår och det är byte av armaturer, värmepumps installation och värmeåtervinning ventilation.

Det är bytt armaturer på Jämshögs skola, Kyrkhults skola, Nordenbergsskolan, Vilshults skyttepaviljong och Åvallen. Även värmepump och ventilationsåtervinning installerad på Åvallen. Projektering för installation av solceller på Rödhults förskola.

223010423 – Holjebadet, renovering
Avvaktar inriktningsbeslut från Kultur och Fritidsnämnden.

223110423 – Utredning Multihall/Idrottshall
Arbete med förstudie kan inledas när kultur- och fritid ger besked om vad som ska studeras i förstudien.

223910422 – Åvallen, utbyggnad klubbstuga
Klart

224011822 – Centralköket, ombyggnad
Åtgärder har gjorts under sommaren och pågår fortfarande.

224021822 – Centralköket, serveringslinje
Avvaktar till storköksombyggnaden på Nordenberg färdigstälts. Därav kan projektet tidigast genomföras sommaren 2024.

2255111621 – Brännaregårdsskolan, utbyggnad kylrum i kök
Avvaktar till storköksombyggnaden på Nordenberg färdigstälts. Därav kan projektet tidigast genomföras sommaren 2024.

225211622 – Ekeryds förskola, utemiljö
Klart

225311620 – Gränums skola, helhetslösning skola/förskola - projektering
Avvaktar besked ifrån utbildningsförvaltningen

225501623 – Högavång, solskydd köket
Klart

225611623 – Jämshögs skola, ombyggnad disklinje
Avvaktar beslut om vilka storkök som ska vara kvar efter att Holjegården byggs.

225711623 – Kyrkhults skola, tillgänglighetsåtgärder
Entreprenad pågår.

225811622 – Nordenberg, kamera P-plats
Entreprenad beställd, utförs hösten 2023.

225811623 – Nordenberg, entré vid biblioteket
Entreprenad beställd, utförs hösten 2023.

225821618 – Nordenberg, ombyggnad kök
Entreprenad beställd. Arbetet påbörjades 19 juni 2023 och beräknas vara klart maj 2024.

225821623 – Nordenberg, rivning lastkaj
Entreprenad beställd. Utförs våren 2024.

225841620 – Nordenberg, ombyggnad aula
Klart

225911622 – Vilboksskolan, förråd
Offert finns. Budget kommer att behöva utökas pga skyddsrumsåtgärder som krävs i samband med åtgärden.

225911623 – Vilboksskolan, ombyggnad disklinje
Avvaktar till storköksombyggnaden på Nordenberg färdigstälts. Därav kan projektet tidigast genomföras sommaren 2024.

227311320 – Nytt särskilt boende
Upphandling överprövad.

230101723 – Beläggning enligt plan
Löpande investeringsprojekt för att förnya beläggningarna på kommunala vägar. Kommunhusets parkering har fått ny beläggning. Drakskeppsvägen,

Citronvägen, Smålandsgatan genomförda.
Vilboksvägen, Norra Ringvägen, Ågatan,
Eddavägen bla kommande.

230201722 - Trafiksäkerhet

Löpande investeringsprojekt.
Åtgärder kommer genomföras på
Eddavägen, med hastighetssänkande
åtgärder vid övergångsställe, samt
åtgärder för att förhindra inkörning vid
Brännaregårdsskolan.

230601720 – Brorenoveringar

230601723 – Brorenoveringar

Åtgärder har genomförts på bro vid
Storlekplatsen och vid Gunnebo. Även
åtgärder på bro Östra Storgatan vid
Jämshögsvägen planeras.

231411723 – Lisebacke, vägbyggnad
Projektering pågår.

**231511722 – Övre Strandplan,
färdigställande**

Avvaktar asfaltupphandling

**232111723 – GC-väg Ripvägen-
Strandplan**

Genomförs senare i år. Planering pågår.

**232121723 – GC-väg N Kyrkhultsv-
Biskopsmåla**

Pågår

232311722 – Sydostleden, upprustning

Skogsavverkning längs sträckan v 37-41.
Fräsning v 41, asfaltering v 42.

**234511723 – Förnyelse armaturer på
gatubelysning**

Pågår.

234521722 – Elmätare gatubelysning

Pågår.

**235111423 – Elenergieffektiviseringar
offentlig miljö**

Byte till led armaturer Kyrkhultsv
motionsslinga är gjord

235311423 – Lekplatser - utveckling

Hövdingavägens har fått ny lekutrustning
Storlekplatsen ska få ny lekutrustning då
det var flera år sedan sist den
utvecklades. Detta för att behålla
storlekplatsens betydelse för barn.
Kommer att genomföras under
sensommar/höst.

**241012922 – Halens badplats,
badattraktion**

Hopptornet är uppfört.

**241012923– Abborrasjöns badplats,
nya badbryggor o hopptorn**

En dykning har gjorts på platsen för att se
att det finns tillräckligt vattendjup för att
anlägga hopptorn. Det är tillräckligt djup
för ett hopptorn på flotte.
Strandskyddsdispens är inskickad.

**241022923 – Slagesnäs badplats, nya
badbryggor o hopptorn**

En dykning har precis gjorts på platsen för
att kolla vattendjupet. En osäkerhetsfaktor
finns efter den om det är tillräckligt djupt
för hopptorn och en ny dykning kommer
att genomföras i sommar för att kolla
medeldjupet sommartid.
En strandskyddsdispens är inskickad.

**Kommentarer till
Exploateringsredovisning**

**271510923 – Exploatering Holje 94:1 (fd
Partilokal)**

Avstämning med ledningsägare har
genomförts. Vi söker för tillfället en konsult
som har möjlighet att projektera samtliga
delar av exploateringen. Det är svårt att få
tag i konsultkompetens inom VA-
projektering.

271610923 – Exploatering Spireavägen

SBVT är klara med flytt av dagvatten.
Servitut ska skrivas med ledningsägare
och fastigheter ska bildas.

**27170923 – Exploatering Lisebacke,
Grännum 4:31**

Projektering pågår.

Månadsuppföljning 2023-08

Investeringsredovisning

(netto redovisad)

Utbildningsnämnden/Utbildningsförvaltningen

Nämndsordförande: Tamam Abou-Hamidan

Förvaltningschef: Patrik Håkansson

PROJEKT	Budget inkl TA 2023	Redovisn. -23-08-31	Prognos Kvarst 2023	Avvikelse 2023	Status
160100523 Inventarier förskolan	300	0	233	67	Löpande
162000523 Inventarier fritidshem	100	0	0	100	Löpande
162100523 Inventarier förskoleklass	40	0	0	40	Löpande
162200523 Inventarier grundskolan	400	395	124	-119	Löpande
162300523 Inventarier anpassad grundsärskola	80	112	0	-32	Löpande
162400523 Inventarier elevhälsa	30	0	0	30	Löpande
164100523 Gymnasieskolan	400	256	243	-99	Löpande
166100523 Komvux	70	0	0	70	Löpande
169100523 Musikskolan	30	87	0	-57	Löpande
NETTO:	1 450	851	600	0	

Investeringar:

Möbler Nordenberg	48
Möbler uppehållsrum Nordenberg	45
Mediautrustning Aula Nordenberg	163
Hörselanpassning 2 rum Vilbokens skola	61
Musikskolan trumset & keyboards	87
HGV möblering nytt rum för elever med särskilda behov & anpassad grundskola	160
HGV elevskåp	286

Delårsredovisning 2023-08

Kultur- o Fritidsnämnden/Kommunledningsförvaltningen

Investeringsredovisning

(netto-redovisad)

Nämndsordförande: Christoffer Danielsson

Förvaltningschef: Iréne Robertsson

		Budget	Redovisn.	Prognos	Avvikelse	Status
		inkl TA	-23-08-	Kvarst	2023	
PROJEKT		2023	31	2023		
167600623	Konstinköp	185	0	185	0	Avslut -23
168000523	Inventarier Holjebadet	225	0	225	0	Avslut -23
168400523	Inventarier Fritid	175	0	175	0	Avslut -23
168500523	Inventarier Kultur	50	0	50	0	Avslut -23
168700523	Inventarier Biblioteket	100	0	100	0	Avslut -23
168800523	Inventarier Växtverket	50	0	50	0	Avslut -23
NETTO:		785	0	785	0	

Delårsredovisning 2023-08

Investeringsredovisning

(netto-redovisad)

Socialnämnden/Socialförvaltningen

Nämndsordförande: Miroslav Milurovic

Förvaltningschef: Robert Schelin

PROJEKT	Budget inkl TA 2023	Redovisn. -23-08-	Prognos Kvarst 2023	Avvikelse 2023	Status
171230520 Digitala medicinskåp	0	8	0	-8	Avslut -23
175000523 Gemensam adm socialförv	1 500	90	587	823	Avslut -23
175010523 Möbler Niklasgården 2023	0	35	0	-35	Avslut -23
175110523 Vårdsängar	300	0	300	0	Avslut -23
175120523 Möbler ny hemtjänstlokal Västra	0	780	0	-780	Avslut -23
NETTO:	1 800	913	887	0	

171230520 Digitala medicinskåp

Elarbeten, installation av uttag till medicinskåp 8 tkr.

175000523 Gemensam adm socialförv

Ny - Ergo Nova demens gungstol 90 tkr

175010523 Möbler Niklasgården 2023

Soffor Niklasgården 35 tkr.

175120523 Möbler ny hemtjänstlokal Västra

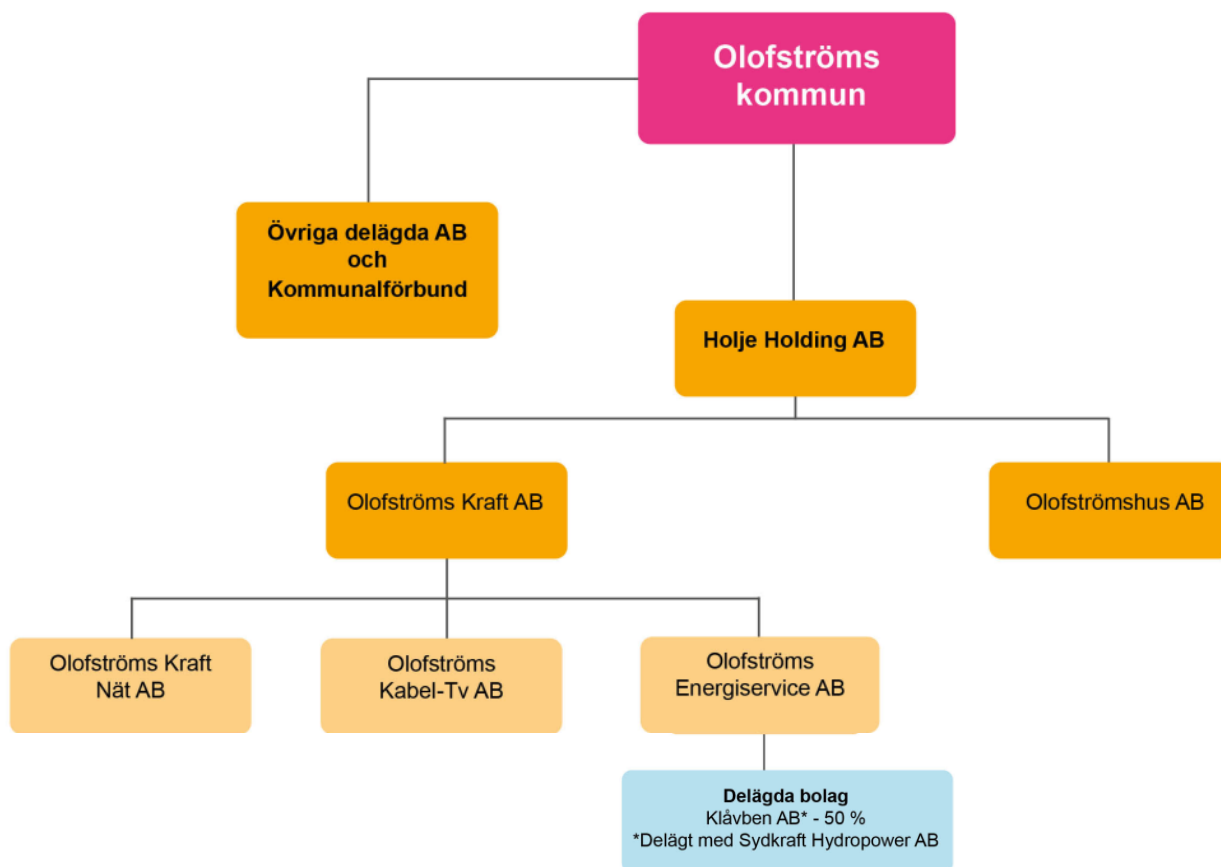
Möbler, konferensbord, stolar, köksö mm. 510 tkr.

Nyckelskåp mm 36 tkr.

IT kostnader, switch, trådlös accesspunkt mm. 198 tkr

Utemöbler 25 tkr

Innemöbler 10 tkr



Information om bolagens verksamheter

Holje Holding AB

Bolaget är koncernkoncernens ägarbolag och har ingen egen verksamhet.

Olofströmshus AB

Bolaget ska förvärva, äga, sälja och förvalta fastigheter samt uppföra bostäder, affärslägenheter och kollektiva anordningar. Syftet med verksamheten är att svara för försörjningen av bostäder och lokaler i kommunen.

Olofströms Kraft AB

I bolaget har all personal i Kraftbolagskoncernen sin anställning. I bolaget bedrivs produktionsanläggningar för värme, återvinning av värme och andra till energiområdet hörande anläggningar samt att distribuera värme och andra former av ledningsbunden energi.

Bolaget bedriver även va-verksamhet och entreprenadverksamhet inom anläggningssektorn. Bolaget äger även infrastrukturen för bredband i kommunen och upplåter fibernät till bland annat Olofströms Kabel-TV AB.

Olofströms Kraft Nät AB

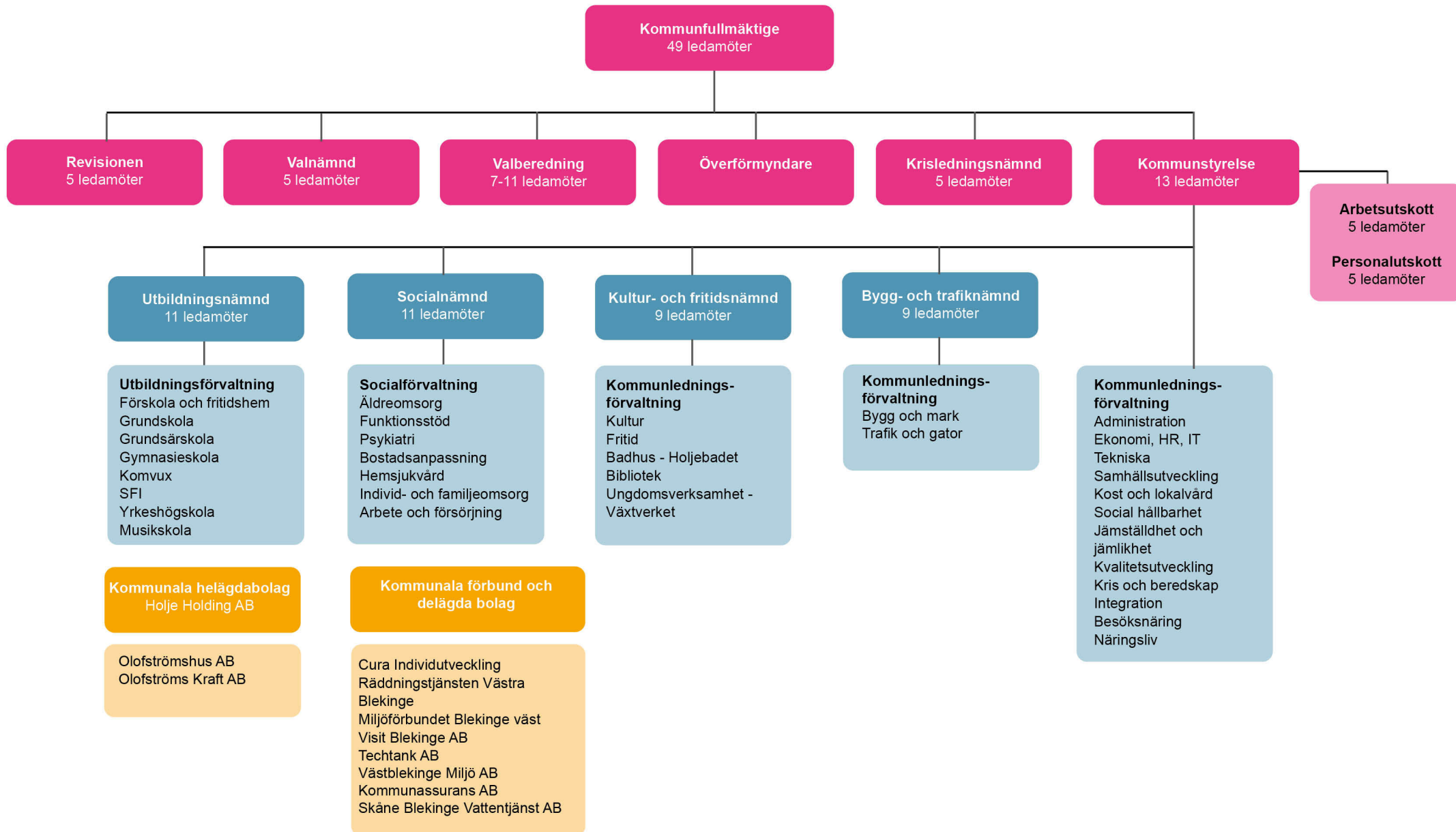
Bolaget är ett renodlat nätbolag vars huvudsakliga verksamhet består i att transportera elenergi från olika leverantörer till kunderna på ett så kostnadseffektivt sätt som möjligt.

Olofströms Energiservice AB

Den huvudsakliga verksamheten för bolaget är att bedriva handel med och produktion av vattenkraftbaserad elenergi. Intressebolaget Klåvben AB bedriver motsvarande verksamhet.

Olofströms Kabel-TV AB

Bolaget har till föremål för sin verksamhet att via antingen fiber- eller koaxkablar leverera internetuppkoppling till företag och privatkunder. Bolaget har också internetleveranser via ADSL. Accessnätet till fastigheterna hyrs av Skanova.



Bokslutsresultat 2023-08 - koncernen

(Resultat efter finansiella poster i tkr)

Bolag	Prognos		2022-01-01 2022-12-31	2022-01-01 2022-08-31
	2023-01-01 2023-12-31	2023-01-01 2023-08-31		
Olofströms kommun	-23 002	15 519	34 346	60 244
<i>Koncernjustering utdelningar</i>	<i>-3 000</i>	<i>-3 000</i>	<i>-3 000</i>	<i>-3 000</i>
Holje Holding	3 000	3 058	2 473	2 503
<i>Koncernjustering utdelningar</i>	<i>-3 000</i>	<i>-3 000</i>	<i>-3 000</i>	<i>-3 000</i>
Olofströms Kraft AB	4 500	3 655	323	4 238
Olofströms Kabel-Tv AB	2 800	1 976	3 749	3 988
Olofströms Energiservice AB	8 300	7 534	11 851	9 659
Olofströms Kraft Nät AB	23 000	12 203	18 297	14 339
Olofströmshus AB	14 000	9 379	13 739	11 209
Övriga koncernjusteringar	1 365	2 427	637	182
Summa resultat före skatt	27 963	49 751	79 415	100 362
Aktuell skatt		0	2 189	2 189
Uppskj skatt m m		-5 226	-10 708	-8 772
Koncernens nettoresultat		44 525	70 896	93 779

Verksamhetens externa kostnader

Tkr

	jan-aug 2023	jan-aug 2022
Inventarier, material, konsulttjänster och transfereringar		
Material och inventarier	2 303	2 454
Bidrag till enskilda	4 104	3 429
Bidrag till föreningar m fl	6 274	6 790
Assistansersättning till Försäkringskassan	4 297	5 393
Husbyggnadsentreprenader	2 516	1 324
Övriga entr. och köp av verks. av ftg, kommuner mfl	94 477	82 448
Summa	113 970	101 838
Personalkostnader		
Bruttolön exkl övertid	378 350	350 962
Övertid	2 296	3 840
Fyllnadstid	822	867
Personalomkostnader	116 659	107 150
Arbetsmarknadsåtgärder	5 176	10 484
Arvoden	3 300	3 034
Övrigt	5 316	4 647
Summa personalkostnader	511 918	480 983
Övriga verksamhetskostnader		
Lokal- och markhyror fastighetservice	28 211	24 896
Hyra/leasing av anläggningstillgångar	12 030	10 534
Bränsle, energi och vatten förbrukningsavgifter	11 955	10 462
Böcker och undervisningsmaterial	4 166	3 867
Livsmedel och färdiglagad mat	11 512	10 081
Reparation och underhåll av inventarier	1 832	1 806
Databehandling	9 036	8 266
Tele- och datakommunikation	1 646	1 611
Förbrukningsinventarier och förbrukningsmaterial	14 638	14 086
Transporter, resor mm	2 323	2 112
Annonsering, reklam, information o dyl	294	362
Försäkring, riskkostnader och skatter	2 476	2 293
Bokfört värde på avyttrade tillgångar	430	1 463
Summa övriga verksamhetskostnader	100 548	91 840
Summa verksamhetens externa kostnader	726 435	674 660

Olofströms kommun

Så här används en "kommunal" hundralapp

Mkr

	Red. Kr/100 kr 2301		Red. Kr/100 kr 2201		För. ändr. i %
	-2308	Period	-2208	Period	
Vård, omsorg: äldre och personer med funktionsnedsättning	268 738	44,5	252 834	44,8	-0,7
Skolväsendet för barn- och ungdom	149 273	24,7	142 093	25,1	-1,6
Förskola, fritidshem och annan pedagogisk verksamhet	59 044	9,8	57 594	10,2	-3,9
Infrastruktur t ex gator och vägar	35 762	5,9	30 748	5,4	9,3
Kultur - och Fritid	34 394	5,7	33 139	5,9	-3,4
Individ- och familjeomsorg	29 936	5,0	24 427	4,3	16,3
Politisk verksamhet	8 953	1,5	8 563	1,5	0,0
Särskilt riktade insatser	8 729	1,4	6 997	1,2	16,7
Övrig utbildning	2 852	0,5	3 508	0,6	-16,7
Vuxenutbildning	4 456	0,7	3 191	0,6	16,7
Affärsverksamhet	1 816	0,3	1 979	0,4	-25,0
Gemensamt; att fördela	13 136		5 331		
SUMMA	603 952	100,0	565 074	100,0	

När det gäller fördelningen av den kommunala hundralappen har vi samma uppdelning som SCB har i sin RS-statistik. Fördelning av gemensamma kostnader (Gemensam verksamhet och gemensamma lokaler) har även detta fördelats med samma nyckel som SCB. För att jämföra kostnaderna i 100-lappen med nettokostnaderna i resultaträkningen behöver reavinster/reaförluster dras bort samt att pensionskostnader endast belastar med po-pålägg istället för den kostnad som debiteras finansieringen. Allt detta är i enlighet med hur det är ställt upp i RS-statistiken.

Olofströms kommun

Resultaträkning

Mkr

Delårsredovisning 2023

		Koncernen		Kommunen			
		Resultat Jan-Aug 2023	Resultat Jan-Aug 2022	Resultat Jan-Aug 2023	Resultat Jan-Aug 2022	Budget 2023	Prognos Helår 2023
Verksamhetens intäkter	Not 1	340,6	344,2	119,5	129,2	170,7	172,5
Verksamhetens kostnader	Not 2	-869,5	-806,9	-726,4	-674,7	-1 097,8	-1 122,9
<i>Varav pensionskostnader</i>	<i>Not 3</i>	<i>-59,7</i>	<i>-38,0</i>	<i>-55,2</i>	<i>-35,3</i>	<i>-90,7</i>	<i>-89,5</i>
Avskrivningar/Nedskrivningar	Not 4	-56,4	-56,4	-16,6	-16,3	-25,9	-25,4
Verksamhetens nettokostnader		-585,3	-519,1	-623,5	-561,8	-953,0	-975,8
Skatteintäkter	Not 5	448,2	433,6	448,2	433,6	661,4	670,9
Generella statsbidrag och utjämning	Not 6	184,7	180,5	184,7	180,5	267,1	274,3
Verksamhetens resultat		47,6	95,0	9,4	52,3	-24,5	-30,6
Finansiella intäkter	Not 7	4,4	3,0	7,7	8,7	7,4	10,3
Finansiella kostnader	Not 8	-7,5	-4,2	-1,6	-0,8	-1,8	-2,7
Finansnetto		-3,1	-1,2	6,1	7,9	5,6	7,6
Resultat efter finansiella poster		44,5	93,8	15,5	60,2	-18,9	-23,0
Extraordinära poster			0,0	0,0	0,0	0,0	0,0
Periodens resultat		44,5	93,8	15,5	60,2	-18,9	-23,0

Olofströms kommun

Balansräkning

Mkr

Delårsredovisning 2023

		Koncernen		Kommunen	
		Utg Balans 230831	Utg Balans 221231	Utg Balans 230831	Utg Balans 221231
Tillgångar					
Anläggningstillgångar					
Immateriella anläggningstillgångar	Not 9	9,8	9,7	-	-
<u>Materiella anläggningstillgångar</u>					
Mark, byggnader och tekniska anläggningar	Not 10	990,9	994,4	300,9	304,5
Pågående investeringar	Not 11	160,7	112,4	44,1	35,7
Maskiner och inventarier	Not 12	626,9	632,2	15,1	15,6
Summa		1 778,5	1 739,0	360,1	355,8
Finansiella anläggningstillgångar	Not 13	19,8	18,5	246,9	245,5
Summa anläggningstillgångar		1 808,1	1 767,2	607,0	601,3
Omsättningstillgångar					
Exploateringsverksamhet o råvaror	Not 14	15,8	15,9	13,8	13,8
Fordringar	Not 15	159,6	152,2	118,4	104,1
Kassa och bank	Not 16	201,6	200,7	108,2	115,8
Summa omsättningstillgångar		377,0	368,8	240,4	233,7
Summa tillgångar		2 185,1	2 136,0	847,4	835,0
Eget kapital, avsättningar och skulder					
Ingående värde		701,3	630,4	506,9	472,6
Årets resultat		44,5	70,9	15,5	34,3
Summa eget kapital	Not 17	745,8	701,3	522,4	506,9
Avsättningar					
Avsättning för pensioner	Not 18	22,5	21,3	16,3	15,0
Andra avsättningar	Not 19	111,8	106,6	0,0	0,0
Summa avsättningar		134,3	127,9	16,3	15,0
Skulder					
Långfristiga skulder	Not 20	1 035,2	1 020,0	121,4	125,1
Kortfristiga skulder	Not 21	269,8	286,8	187,3	188,0
Summa skulder		1 305,0	1 306,8	308,7	313,1
Summa eget kapital, avsättningar och skulder		2 185,1	2 136,0	847,4	835,0
Panter och ansvarsförbindelser					
Koncernen					
Kommunen					
Pensionsförpliktelser som inte upptagits bland skulderna eller avsättningarna					
	Not 22	241,1	232,4	241,1	232,4
Övriga ansvarsförbindelser *					
	Not 23	70,3	71,6	983,6	966,0
Summa panter och ansvarsförbindelser		311,4	304,0	1 224,7	1 198,4

* Uppdateras endast fullständigt vid årsbokslut

Olofströms kommun

Kassaflödesanalys

Mkr

		Koncernen		Kommunen	
		2023 Jan-Aug	2022 Jan-Aug	2023 Jan-Aug	2022 Jan-Aug
Löpande verksamhet					
Verksamhetens resultat		47,6	95,0	9,4	52,4
Avskrivningar/Nedskrivningar	Not 4	56,4	56,4	16,6	16,3
Avsättning för pensioner	Not 18	1,3	0,6	1,3	0,7
Förändring andra avsättningar	Not 19	5,2	8,8	0,0	0,0
Övriga ej rörelsekapitalpåverkande poster	Not 24	-0,1	-1,5	0,0	-1,6
Summa		110,4	159,3	27,3	67,8
Erhållen ränta		0,6	0,2	1,7	2,9
Erhållna utdelningar	Not 7	0,0	2,7	3,0	5,7
Erlagd ränta		-7,8	-4,0	-1,7	-0,7
Kassaflöde från löpande verksamhet före förändring i rörelsekapital		103,2	158,2	30,3	75,7
Kassaflöde från förändring i rörelsekapital					
Förändring fordringar		-2,8	-1,4	-11,2	-25,3
Förändring kortfristiga skulder		-16,3	-30,1	1,6	-16,6
Förändring exploateringsfastigheter	Not 25	-0,1	1,3	-0,1	1,3
Kassaflöde från löpande verksamhet		84,0	128,0	20,6	35,1
Investeringsverksamhet	Not 26				
Förvärv av immateriella anläggningstillgångar		-0,4	0,0	0,0	0,0
Förvärv av materiella anläggningstillgångar		-95,0	-66,0	-21,2	-16,3
Förvärv av finansiella anläggningstillgångar		-1,3	-0,1	-1,4	-40,1
Försäljning av materiella anläggningstillgångar		0,4	1,8	0,2	1,6
Försäljning av finansiella anläggningstillgångar		0,1	0,0	0,0	0,0
Kassaflöde från investeringsverksamhet		-96,2	-64,3	-22,4	-54,8
Finansieringsverksamhet					
Upptagna lån		50,0	65,0	0,0	40,0
Inlösen av lån		-20,0	-65,0	0,0	0,0
Amortering på lån		-14,8	-12,3	-3,7	-2,9
Erhållet/lämnat aktieägartillskott		-2,1	0,0	-2,1	0,0
Kassaflöde från finansieringsverksamhet		13,1	-12,3	-5,8	37,1
Summa kassaflöde		0,9	51,4	-7,6	17,4
Likvida medel vid årets början		200,7	161,6	115,8	93,2
Likvida medel vid periodens slut		201,6	213,0	108,2	110,6

Olofströms kommun

Noter till Resultaträkning

Mkr

	Koncernen		Kommunen			
	Resultat	Resultat	Resultat	Resultat	Budget	Prognos
	Jan-Aug 2023	Jan-Aug 2022	Jan-Aug 2023	Jan-Aug 2022	Jan-Dec 2023	Helår 2023
Not 1 Verksamhetens intäkter						
Nämndernas totala intäkter	229,7	240,6	229,7	240,6	332,3	335,7
Avgår interna intäkter	-110,2	-111,4	-110,2	-111,4	-161,6	-163,2
Summa intäkter i koncernbolagen	327,4	311,9	-	-	-	-
Avgår koncerninterna intäkter	-106,3	-96,9	-	-	-	-
Summa externa intäkter	340,6	344,2	119,5	129,2	170,7	172,5
Not 2 Verksamhetens kostnader						
Nämndernas totala kostnader	-783,1	-754,3	-783,1	-754,3	-1171,7	-1200,3
Pensionskostnader	-55,2	-35,3	-55,2	-35,3	-90,7	-88,4
Personalkostnadsdifferens	1,7	3,5	1,7	3,5	3,0	2,6
Avgår interna kostnader	110,2	111,4	110,2	111,4	161,6	163,2
Råvaror och förnödenheter i koncernbolagen	-41,7	-35,3	-	-	-	-
Övriga externa kostnader i koncernbolagen	-150,5	-137,2	-	-	-	-
Personalkostnader i koncernbolagen	-52,0	-50,1	-	-	-	-
Uppskjuten skatt	-5,2	-8,7	-	-	-	-
Övriga rörelsekostnader	0,0	0,0	-	-	-	-
Skatt på periodens resultat	0,0	2,2	-	-	-	-
Avgår koncerninterna inköp	106,3	96,9	-	-	-	-
Summa externa kostnader	-869,5	-806,9	-726,4	-674,7	-1 097,8	-1122,9
Not 3 Pensionskostnader						
Återköp av äldre pensionslösning	0,0	0,0	0,0	0,0	0,0	0,0
Omställningsfonden	-0,1	0,0	-0,1	0,0	-0,5	-0,5
Pensionskostnad, avgiftsbestämd ålderspension KAP-KL	-1,4	-12,2	-1,4	-12,2	-3,1	-2,3
Löneskatt på KAP-KL	-0,4	-3,0	-0,4	-3,0	-0,8	-0,6
Pensionskostnad, förmånsbestämd ålderspension KAP-KL	-6,0	-1,8	-6,0	-1,8	-21,9	-18,0
Löneskatt på förmånsbestämd ålderspension KAP-KL	-1,5	0,0	-1,5	0,0	-5,3	-4,4
Utbetalningar ansvarsförbindelse mm	-11,4	-9,2	-11,4	-9,2	-11,5	-14,5
Löneskatt på utbetalda pensionsmedel	-3,4	-2,6	-3,4	-2,6	-3,2	-3,5
Pensionskostnader i bolagen	-3,7	-2,2	-	-	-	-
Löneskatt på pensionskostnader i bolagen	-0,8	-0,5	-	-	-	-
Pensionsförsäkringspremier för AKAP-KR	-23,9	-4,9	-23,9	-4,9	-34,8	-35,5
Löneskatt på AKAP-KR	-5,7	-1,1	-5,7	-1,1	-8,4	-8,6
Pensionsförsäkringspremier för fritidspolitiker	-1,0	0,2	-1,0	0,2	-0,1	-0,6
Särskild löneskatt på avsättning för pensioner (förtroendevalda)	-0,1	0,0	-0,1	0,0	0,0	-0,1
Förvaltningsavgifter	-0,2	-0,1	-0,2	-0,1	-0,2	-0,3
Pensionsförsäkringspremier för riskpremier	-0,1	-0,6	-0,1	-0,6	-0,9	-0,6
Summa pensionskostnader	-59,7	-38,0	-55,2	-35,3	-90,7	-89,5
Not 4 Avskrivningar/nedskrivningar						
Avskrivning på byggnader/tekniska anl.	-27,0	-26,8	-14,4	-14,1	-20,6	-22,1
Avskrivning på maskiner/inventarier	-29,2	-29,4	-2,2	-2,2	-5,3	-3,3
Avskrivning på immateriella anläggningstillgångar	-0,2	-0,2	-	-	-	-
Nedskrivningar/utrangeringar	0,0	0,0	0,0	0,0	0,0	0,0
Summa avskrivningar	-56,4	-56,4	-16,6	-16,3	-25,9	-25,4

	Koncernen		Kommunen			
	Resultat Jan-Aug 2023	Resultat Jan-Aug 2022	Resultat Jan-Aug 2023	Resultat Jan-Aug 2022	Budget Jan-Dec 2023	Prognos Helår 2023
Not 5 Skatteintäkter						
Kommunalskatt, prel. månatliga inbet.	439,7	418,5	439,7	418,5	660,0	659,5
Mellankommunal kostnadsutjämning	0,9	1,1	0,9	1,1	1,4	1,4
Justering för föregående år slutavräkning	2,8	4,8	2,8	4,8	0,0	2,8
Prognos för innevarande år slutavräkning	4,8	9,2	4,8	9,2	0,0	7,2
Summa skatteintäkter	448,2	433,6	448,2	433,6	661,4	670,9
Not 6 Generella statsbidrag och utjämning						
Inkomstutjämning	117,8	110,5	117,8	110,5	181,9	176,6
Kostnadsutjämning	11,0	7,6	11,0	7,6	14,0	14,0
Regleringsbidrag/avgift	20,6	24,4	20,6	24,4	20,2	30,8
LSS-utjämning	13,0	10,8	13,0	10,8	18,3	19,6
Kommunal fastighetsavgift	17,0	16,9	17,0	16,9	25,7	25,4
Generella bidrag från staten	0,1	0,3	0,1	0,3	0,0	0,1
Övriga bidrag från staten	5,2	10,0	5,2	10,0	7,0	7,8
Summa statsbidrag och utjämning	184,7	180,5	184,7	180,5	267,1	274,3
Not 7 Finansiella intäkter						
Utdelning på aktier och andelar	0,0	2,7	3,0	5,7	3,3	3,3
Borgensavgifter	-	-	2,3	2,9	4,1	3,5
Övriga räntor	4,4	0,3	2,4	0,1	0,0	3,5
Summa finansiella intäkter	4,4	3,0	7,7	8,7	7,4	10,3
Not 8 Finansiella kostnader						
Räntekostnader lån	-6,4	-3,6	-0,7	-0,4	-0,6	-1,1
Finansiella kostnader, pensioner	-0,8	-0,4	-0,6	-0,2	-1,0	-1,2
Nedskrivning av finansiella anläggningstillgångar	0,0	0,0	0,0	0,0	0,0	0,0
Övriga finansiella kostnader	-0,3	-0,2	-0,3	-0,2	-0,2	-0,4
Summa finansiella kostnader	-7,5	-4,2	-1,6	-0,8	-1,8	-2,7

Olofströms kommun

Noter till Balansräkning

Mkr

	Koncernen		Kommunen	
	Utg balans	Utg balans	Utg balans	Utg balans
	230831	221231	230831	221231
Not 9 Immateriella anläggningstillgångar				
Anskaffningsvärden				
Ingående anskaffningsvärden	12,0	11,4	-	-
Årets aktiverade utgifter	0,4	0,8	-	-
Utrangeringar	0,0	-0,1	-	-
Omklassificering	0,0	-0,1	-	-
Utgående ackumulerade anskaffningsv.	12,4	12,0	-	-
Ackumulerade avskrivningar				
Ingående avskrivningar	-2,3	-2,0	-	-
Årets avskrivningar	-0,3	-0,3	-	-
Utrangeringar	0,0	0,0	-	-
Utgående ackumulerade avskrivningar	-2,6	-2,3	-	-
Utgående bokfört värde	9,8	9,7	-	-
Not 10 Mark, byggnader och tekniska anläggningar				
Anskaffningsvärden				
Ingående anskaffningsvärden	1 916,5	1 889,8	731,6	713,8
Omklassificeringar från pågående	20,8	11,1	8,9	10,2
Övriga omklassificeringar	0,0	3,1	0,0	0,0
Utrangeringar	-8,2	-0,3	-8,2	0,0
Årets aktiveringar	3,0	13,2	2,1	7,6
Årets investeringsinkomster	0,0	0,0	0,0	0,0
Erhållet statligt stöd	0,0	0,0	0,0	0,0
Årets försäljningar	0,0	-0,4	0,0	0,0
Utgående ackumulerade anskaffningsv.	1 932,1	1 916,5	734,4	731,6
Ackumulerade avskrivningar				
Ingående avskrivningar	-798,8	-756,8	-395,2	-374,0
Utrangeringar	8,0	0,1	8,0	0,0
Årets avskrivningar	-27,1	-40,3	-14,4	-21,2
Årets försäljningar	0,0	0,0	0,0	0,0
Omklassificeringar	0,0	-1,8	0,0	0,0
Utgående ackumulerade avskrivningar	-817,9	-798,8	-401,6	-395,2
Nedskrivningar				
Ingående nedskrivningar	-123,3	-120,9	-31,9	-29,5
Nedskrivningar	0,0	-2,4	0,0	-2,4
Utgående nedskrivningar	-123,3	-123,3	-31,9	-31,9
Utgående bokfört värde	990,9	994,4	300,9	304,5

	Koncernen		Kommunen	
	Utg balans 230831	Utg balans 221231	Utg balans 230831	Utg balans 221231
Not 11 Pågående investeringar				
Ingående anskaffningsvärde	112,4	58,5	35,7	30,0
Omklassificeringar från pågående	-31,8	-23,6	-9,3	-10,4
Årets investeringar	83,6	87,2	21,2	25,8
Årets aktiveringar	-3,5	-9,7	-3,5	-9,7
Utgående anskaffningsvärde	160,7	112,4	44,1	35,7
Not 12 Maskiner och inventarier				
Ingående anskaffningsvärde	1 233,5	1 200,4	48,4	46,0
Omklassificeringar från pågående	11,1	12,5	0,4	0,2
Omklassificeringar	0,0	-3,1	0,0	0,0
Utrangeringar	-4,5	-6,6	-4,0	0,0
Årets investeringsutgifter	12,7	30,3	1,3	2,2
Utgående ack. anskaffningsvärden	1 252,8	1 233,5	46,1	48,4
Ackumulerade avskrivningar				
Ingående avskrivningar	-595,3	-559,2	-32,8	-29,5
Omklassificeringar	0,0	1,8	0,0	0,0
Utrangeringar	4,6	6,1	4,0	0,0
Årets avskrivningar	-28,9	-44,0	-2,2	-3,3
Utgående ackumulerade avskrivningar	-619,6	-595,3	-31,0	-32,8
Nedskrivningar				
Ingående nedskrivningar	-10,0	-10,0	0,0	0,0
Nedskrivningar	0,0	0,0	0,0	0,0
Utgående nedskrivningar	-10,0	-10,0	0,0	0,0
Uppskrivningar				
Ingående uppskrivningar	4,0	4,4	0,0	0,0
Avskrivningar på uppskrivet belopp	-0,3	-0,4	0,0	0,0
Utgående uppskrivningar	3,7	4,0	0,0	0,0
Utgående bokfört värde	626,9	632,2	15,1	15,6
Not 13 Finansiella anläggningstillgångar				
Aktier och andelar i kommunens koncernföretag	-	-	237,0	237,0
Andelskapital i Kommuninvest ek. förening	8,3	6,9	8,3	6,9
Övriga aktier och andelar	3,5	3,2	1,6	1,6
Reverser intressebolag	8,0	8,0	0,0	0,0
Övriga utlämnade lån	0,0	0,4	0,0	0,0
Summa	19,8	18,5	246,9	245,5
Specifikation av Aktier och andelar i koncernftg				
Holje Holding AB	-	-	237,0	237,0
Summa	-	-	237,0	237,0

	Koncernen		Kommunen	
	Utg balans 230831	Utg balans 221231	Utg balans 230831	Utg balans 221231
Not 14 Exploateringsverksamhet/Råvaror och förnödenheter				
Bostadsområde	8,0	8,0	8,0	8,0
Industriområde	0,7	0,7	0,7	0,7
Vattenförsörjning	5,1	5,1	5,1	5,1
Råvaror och förnödenheter	2,0	2,1	-	-
Summa	15,8	15,9	13,8	13,8
Not 15 Fordringar				
Fakturafordringar	9,4	12,1	5,1	7,3
Varav på kommunala bolag	0,0	-	0,1	1,2
Fordringar på intressebolag	11,6	7,9	0,0	0,0
Skattefordringar	3,7	0,6	0,0	0,0
Andra kortfristiga fordringar	0,7	0,9	0,7	0,9
Statsbidragsfordringar	20,2	17,2	20,3	17,2
F-Skatt	21,6	10,5	21,6	10,5
Skattekonto	4,3	3,5	0,7	0,3
Momsfordran	5,4	11,5	5,4	8,3
Förutbetalda kostnader	23,9	16,5	22,2	12,3
Upplupna ränteintäkter	4,0	0,0	3,0	0,0
Upplupna intäkter	26,1	34,6	16,3	12,2
Upplupna investeringsbidrag	0,0	0,0	0,0	0,0
Beräknade slutavräkningar 2022-2023 (2021)	23,1	35,1	23,1	35,1
Övriga poster	5,6	1,8	0,0	0,0
Summa Fordringar	159,6	152,2	118,4	104,1
Not 16 Kassa och bank				
Koncernkonto	202,8	202,0	202,8	202,0
Skuld/Fordran till koncernföretag	-	-	-93,4	-84,5
Skuld/Fordran till intressebolag	-1,2	-1,7	-1,2	-1,7
Koncernkonto *	201,6	200,3	108,2	115,8
Övrigt	0,0	0,4	0,0	0,0
Summa Kassa och bank	201,6	200,7	108,2	115,8
* Alla underkonton i koncernstrukturen är egna bankkonton även om de ligger i en koncernstruktur. Kommunen bokar endast upp transaktioner gjorda på kommunens eget konto. Kommunens andel av koncernkontot är alltså saldot på kommunens eget konto. Kommunen redovisar i sin bokföring alltså varken fordran eller skuld till koncernbolagen och tar ingenstans i den egna bokföringen upp bolagens saldon.				
Not 17 Eget kapital				
Ingående eget kapital	701,3	630,4	506,9	472,6
<i>Varav ingående resultatutjämningsreserv</i>	36,6	13,4	36,6	13,4
Årets resultat	44,5	70,9	15,5	34,3
<i>Varav ökning/minskning av resultatutjämningsreserv</i>	-	23,2	-	23,2
Utgående eget kapital	745,8	701,3	522,4	506,9
Specifikation av eget kapital				
<u>Anläggningsskapital</u>				
Anläggningstillgångar	1 808,1	1 767,2	607,0	601,3
Anläggningsslån	-1 035,2	-1 020,0	-121,4	-125,1
Pensionskund	-22,5	-21,3	-16,3	-15,0
Skatteskuld	-111,8	-106,6	0,0	0,0
Summa	638,6	619,3	469,3	461,2
<u>Rörelsekapital</u>				
Omsättningstillgångar	377,0	368,8	240,4	233,7
Kortfristiga skulder	-269,8	-286,8	-187,3	-188,0
Summa	107,2	82,0	53,1	45,7
Totalsumma	745,8	701,3	522,4	506,9

	Koncernen		Kommunen	
	Utg balans 230831	Utg balans 221231	Utg balans 230831	Utg balans 221231
Not 18 Avsättning för pensioner				
Ingående avsättning	21,3	20,9	15,0	14,6
Pensionsutbetalningar	-1,1	-1,2	-1,1	-1,2
Ränte- och basbeloppsförändringar	1,5	0,3	1,5	0,3
Pensionsskuld till förtroendevalda, förändringar	0,7	-0,2	0,7	-0,2
Övrigt	0,1	1,5	0,2	1,5
Utgående avsättning	22,5	21,3	16,3	15,0
varav				
- Pensionsbehållning	8,9	8,8	4,1	4,0
- Förmånsbestämd ålderspension	0,4	0,4	0,2	0,2
- Pension till efterlevande	0,1	0,1	0,1	0,1
- PAKL-pensioner	6,5	6,2	6,5	6,2
- Förtroendevalda PBF/PRF-KL	0,9	0,8	0,9	0,8
- Förtroendevalda OPF-KL	1,3	0,8	1,3	0,8
- Särskild löneskatt	4,4	4,2	3,2	2,9
Summa	22,5	21,3	16,3	15,0
Not 19 Andra avsättningar				
Uppskjuten skatt på underskottsavdrag	-15,1	-15,1	0,0	0,0
Uppskjuten skatt på obeskattade reserver	57,4	56,9		
Uppskjuten skatt på anläggningstillgångar	69,5	64,8	0,0	0,0
Summa	111,8	106,6	0,0	0,0
Not 20 Långfristiga skulder				
Ingående balans	1 020,0	1 038,8	125,1	89,3
Nya lån	50,0	0,0	0,0	40,0
Refinansieringar	50,9	218,4	0,0	0,0
Inlösen	-70,9	-218,4	0,0	0,0
Amorteringar	-14,8	-18,8	-3,7	-4,2
Summa långfristiga skulder	1 035,2	1 020,0	121,4	125,1
Specifikation kreditgivare				
Kommuninvest	1 035,2	1 020,0	121,4	125,1
Summa	1 035,2	1 020,0	121,4	125,1
Snittränta	1,08%	0,80%	0,85%	0,85%
Räntebindningstid	2,08 år	2,29 år	1,18 år	1,84 år
Not 21 Kortfristiga skulder				
Leverantörsskulder	40,9	86,2	26,1	43,1
Upplupna kostnader				
Sociala avgifter	14,8	13,1	14,8	13,1
Semesterlöneskuld och övertidsskuld	20,5	30,6	15,5	25,6
Beräknade sociala avgifter/avtalsförs.avg. på ovan	7,2	11,1	5,6	9,5
Pensionskostnader inkl. särskild löneskatt	50,5	36,1	47,9	35,8
Upplupna räntekostnader	1,2	1,0	0,0	0,1
Övriga upplupna kostnader	16,7	16,1	14,8	11,0

	Koncernen		Kommunen	
	Utg balans 230831	Utg balans 221231	Utg balans 230831	Utg balans 221231
Förutbetalda intäkter	51,5	36,2	32,0	20,8
<i>Varav VA-skuld</i>	<i>19,5</i>	<i>15,4</i>	-	-
Övriga kortfristiga skulder				
Preliminärskatt (källskatt)	16,6	11,3	12,5	11,3
Moms	2,8	1,1	0,6	0,3
Energiskatt	7,7	7,8	-	-
Förskott från kunder	20,7	16,5	0,0	0,0
Övriga kortfristiga skulder	18,7	19,7	17,5	17,4
Summa kortfristiga skulder	269,8	286,8	187,3	188,0
Not 22 Pensionsförpliktelser				
Ingående avsättning	232,4	243,1	232,4	243,1
Försäkring IPR	0,0	0,0	0,0	0,0
Pensionsutbetalningar	-10,4	-14,8	-10,4	-14,8
Ränte- och basbeloppsförändringar	18,5	7,2	18,5	7,2
Ändrat livslängsantagande i RIPS	0,0	0,0	0,0	0,0
Bromsen	0,0	0,0	0,0	0,0
Övrigt	0,6	-3,1	0,6	-3,1
Utgående avsättning	241,1	232,4	241,1	232,4
Aktualiseringsgrad	98,0%	98,0%	98,0%	98,0%
Not 23 Ansvarsförbindelser				
Olofström Folkets hus	35,6	35,6	35,6	35,6
Leasingavtal	12,5	12,5	12,5	12,5
Övrigt	0,5	0,5	0,0	0,0
Kommunala bolag				
Olofströmshus AB	-	-	614,5	572,3
Olofströms Näringsliv AB	-	-	-	-
Holje Holding AB	-	-	40,0	60,0
Olofströms Kraft AB	-	-	259,3	262,6
Västblekinge Miljö	21,7	23,0	21,7	23,0
Summa ansvarsförbindelser	70,3	71,6	983,6	966,0

Olofströms kommun

Noter till Kassaflödesanalys

Delårsredovisning 2023

Mkr

	Koncernen		Kommunen	
	2023 Jan-Aug	2022 Jan-Aug	2023 Jan-Aug	2022 Jan-Aug
Not 24 Justering av övriga ej rörelsekapital- påverkande poster				
Utrangering av fastigheter och maskiner	0,3	0,0	0,2	0,0
Sålda anläggningar, exkl expl fast, resultat	-0,4	-1,6	-0,2	-1,6
Övrigt	0,0	0,1	0,0	0,0
Total summa övriga ej rörelsekapitalpåverkande poster	-0,1	-1,5	0,0	-1,6
Not 25 Förändring exploateringsfastigheter				
Investering	-0,3	-0,1	-0,3	-0,1
Värdeminskning exploateringsfastigheter	0,0	0,0	0,0	0,0
Sålda exploateringsfastigheter, resultat	0,0	0,0	0,0	0,0
Försäljningspris exploateringsfastigheter	0,2	1,4	0,2	1,4
Summa	-0,1	1,3	-0,1	1,3
Not 26 Investeringsverksamhet				
Immateriella anläggningstillgångar	-0,4	0	0,0	0,0
Mark, byggnader och tekniska anläggningar	-20,7	-17,3	-19,9	-14,9
Maskiner och inventarier	-12,8	-4,6	-1,3	-1,4
Pågående investeringar	-62,4	-40,9	0,0	0,0
Förändring av investeringar i leverantörsreskontran	0,9	-3,2	0,0	0,0
Summa materiella anläggningstillgångar	-95,0	-66,0	-21,2	-16,3
Finansiella anläggningstillgångar	-1,3	-0,1	-1,4	-40,1
Summa förvärv av anläggningstillgångar	-96,7	-66,1	-22,6	-56,4
Försäljning av anläggningstillgångar				
Mark, byggnader och tekniska anläggningar	0,2	1,8	0,2	1,6
Maskiner och inventarier	0,2	0,0	0,0	0,0
Finansiella anläggningstillgångar	0,1	0,0	0,0	0,0
Summa försäljning av anläggningstillg.	0,5	1,8	0,2	1,6
Totalsumma investeringsverksamhet	-96,2	-64,3	-22,4	-54,8

Tillämpade redovisningsprinciper

Regelverk

Den kommunala redovisningen regleras av lagen om kommunal bokföring och redovisning (SFS 2018:597). Därutöver lämnar Rådet för kommunal redovisning anvisningar och rekommendationer för kommunsektorns redovisning. Olofströms kommun bedriver även verksamhet genom helägda aktiebolag samt genom kommunförbund. För bolagens redovisning regleras detta i Årsredovisningslagen och Bokföringsnämnden har i sina K-regelverk angett regler om hur en årsredovisning eller ett årsbokslut ska utformas och hur tillgångar, skulder, intäkter och kostnader ska värderas. För kommunalförbund gäller lag om kommunal bokföring och redovisning med tillkommande rekommendationer. I enlighet med Rådet för kommunal redovisning skall tilläggsupplysningar lämnas för hur tillämpning sker av vissa principiellt viktiga rekommendationer. Nedan sker kommentarer i enlighet med detta. I det fall något helt eller delvis avviker mot nämnda regelverk kommenteras detta också.

PO-pålägg

PO-påläggen har bokförts i form av procentuella personalomkostnadspålägg i samband med löneredovisningen. Arbetsgivaravgifter stäms av månadsvis mot skattedeklaration och mellanskillnaden till följd av lägre avgifter för äldre bokas då som personalomkostnadsdifferens i finansieringen. I personalomkostnadsdifferensen ingår också avstämning av avtalsförsäkringarna.

Förtroendevalda och uppdragstagare 31,55 %
 Kommunala avtal inkl lärare 42,31 %
 Lagstadgade och avgifter 31,42 %
 Avtalsenliga avgifter 0,13 %
 Pensionsavgift 10,50 %

Friskvårdstillägg 0,26 %

Särskild löneskatt 24,26 procent ingår i po-pålägget för pensionskostnad. Särskild löneskatt utgår vid utbetalning av pensioner, premien till såväl avgiftsbestämd som förmånsbestämd del och vid beräkningen av förändringen av pensionssskuld och räntedel i årets pensionskostnad.

Särskild löneskatt

Löneskatten belastar resultatet årsvis. Den särskilda löneskatten ingår också i ansvarsförbindelser, som avser intjänade pensioner t o m 1997.

Anläggningstillgångar har i balansräkningen tagits upp till anskaffningsvärdet med avdrag för avskrivningar. I investeringspolicyn har gränsen för investeringar dragits vid 1 PBB för byggnadsinvesteringar och 0,5 PBB för övriga investeringar. Investeringarna aktiveras och skrivs av varje månadsskifte. Ackumulerade anskaffningsvärden och ackumulerade avskrivningar framgår av not 10 och 12 till balansräkningen. Anläggningstillgångarnas avskrivningstid sätts till beräknad nyttjandetid i enlighet med RKR rekommendation 4. Rak nominell avskrivningsmetod har tillämpats. För tillgångar med identifierbara komponenter som har olika nyttjandeperiod där varje komponents värde uppgår till minst 100 000 kronor tillämpas komponentredovisning.

Skatteintäkter

Kommunens redovisade skatteintäkt består av preliminära skatteinbetalningar som kommit kommunen tillgodo under året, prognos för slutavräkning och skillnaden mellan den slutliga taxeringen och den redovisade skatteintäkten för föregående år. Den preliminära slutavräkningen för skatteintäkter baseras på SKR:s augustiprognos för delåret och decemberprognosen för årsbokslutet.

Leasing

Enligt RKR R5 ska leasingavtal klassificeras som ett finansiellt eller operationellt leasingavtal. Ett leasingavtal klassificeras som ett finansiellt leasingavtal om det innebär att de ekonomiska fördelar och risker som förknippas med ägandet av objektet i allt väsentligt överförs från leasinggivaren till leasingtagaren. Ett leasingavtal som inte klassificeras som finansiellt är ett operationellt leasingavtal. Finansiella leasingavtal medför att rättigheter och skyldigheter redovisas som tillgång respektive skuld i balansräkningen.

Avvikelse från RKR R5

Alla leasingkontrakt har behandlats som operationella i redovisningen vilket innebär att kostnaden har redovisats linjärt under leasingperioden. Leasingkontrakten redovisas under ansvarsförbindelser och nivån framgår av not. Anledningen till avvikelsen är att den rättvisande bilden inte störs och att det därför inte går att motivera att lägga ned den tid som krävs för hanteringen.

Jämförelsestörande och extraordinära poster

Händelser av väsentlig storlek, som inte förväntas inträffa ofta och som saknar samband med den löpande verksamheten betraktas och redovisas som extraordinära poster. Jämförelsestörande poster är resultat av händelser eller transaktioner som inte är extraordinära men som är viktiga att uppmärksamma vid jämförelser med andra perioder.

Extraordinära poster särredovisas på egna rader och jämförelsestörande poster särredovisas i not när de förekommer.

Pensioner

Förpliktelser för pensionsåtaganden för anställda i kommunen är beräknade enligt RIPS 21 och redovisas enligt den så kallade blandmodellen i enlighet med lag om kommunal bokföring och redovisning. Pensionsåtagande för anställda i de företag som ingår i kommunkoncernen redovisas enligt K3.

Pensioner intjänade före 1998, inklusive löneskatt, redovisas som en ansvarsförbindelse inom linjen och tas inte

upp som avsättning i balansräkningen. RIPS 21 har använts för beräkning av pensionskulden. Pensionsåtagandet i kommunen redovisas enligt blandmodellen.

Avsättningar

Som avsättning redovisas en legal förpliktelse som på balansdagen antingen är säker eller sannolik till sin förekomst men oviss till belopp eller till den tidpunkt då de ska infrias.

Sammanställd redovisning omfattas av kommunen samt direkt eller indirekt till 100 % av kommunen ägda bolag. Kommunalförbund och delägda bolag ingår i respektive verksamhets resultat i den mån utbetalningar gjorts under året.

Interna redovisningsprinciper

Olofströms kommuns interna redovisningsprinciper styrs av policydokumentet "Ekonomi- och verksamhetsstyrning". Av policyn framgår hur fördelningen av nettoresurser till nämnderna sker och vilka regler som gäller för budgetkompensation och omdisponeringar. Nämndernas budgetar beslutas av kommunfullmäktige på två-positioners verksamhetsnivå. Nämnderna har därefter delegation på att göra förändringar inom nämndens budget på en-positioners verksamhetsnivå. Förvaltningscheferna har delegation på att göra förändringar inom två-positioners verksamhetsnivå.

Uppföljning av hur resurserna förbrukats och med prognos för helåret sker vid månadsuppföljningar för mars, maj och oktober. Utöver detta görs också en delårsuppföljning vid augusti samt årsbokslut vid årsskiftet.

Upplysning om driftsredovisningens uppbyggnad

Driftredovisningens intäkter och kostnader ska spegla respektive nämnds och verksamhets ekonomiska relationer till sin omvärld, där de andra nämnderna och verksamheterna utgör en del av omvärlden. Det innebär att jämfört med resultaträkningens intäkter och kostnader, som endast innehåller kommunexterna poster, har driftredovisningen påförts även kommuninterna poster såsom köp och försäljning mellan nämnder och verksamheter.

Utöver nämnderna redovisas även finansieringen separat i driftsredovisningen. I finansieringen ingår främst poster såsom skatteintäkter, generella statsbidrag och utjämning, pensionskostnader, finansiella intäkter och finansiella kostnader. I såväl månadsuppföljningar, delår- och årsredovisning ligger sidan "Sambandet mellan driftbudgetens avräkning och resultaträkningen" med där det framgår hur de interna posterna påverkat respektive nämnd och finansieringen.

Årets resultat är samma i driftsredovisningen och resultaträkningen eftersom de interna posterna tar ut varandra.

Gemensamma kostnader som fördelas mellan kommunens olika verksamheter genom interndebitering är framför allt:

- ✓ Hyror debiteras med pålägg för administrationskostnader
- ✓ Vaktmästeri debiteras till självkostnad
- ✓ IT-kostnader debiteras till självkostnad och fördelas mellan nämnderna i förhållande till ramomslutning. Vid årsbokslutet så fördelas eventuellt över-/underskott enligt ovanstående fördelningsprincip.
- ✓ Kost debiteras till självkostnad beräknad på portionspris. Vid årsbokslutet så fördelas eventuellt över-/underskott enligt inköpsandel.
- ✓ Lokalvård debiteras till självkostnad. Vid årsbokslutet så fördelas eventuellt över-/underskott enligt inköpsandel.

Investeringsredovisning

Investeringsprojekt ingår inte i kommunens resultat, utan identifieras med en särskild projektkod och aktiveras som anläggningstillgångar månadsvis när de är färdigställda. Nämnd som har behov av investeringar ansvarar för att investeringen planeras in i kommande budget. Utrymme för kapitaltjänstkostnader och eventuellt ökade driftskostnader i övrigt skapas genom besparingar och prioriteringar inom tilldelade ramar.

Beslutsunderlaget ska tydligt klarlägga lönsamheten i planerade investeringar eller vilka andra effekter investeringen avser att åstadkomma.

Investeringsredovisningens utgifter består av kommunexterna utgifter och även utgifter för egen anläggningspersonals timkostnader.

Delårsredovisning
Verksamhetsberättelse

**Kommunstyrelsen/
Kommunledningsförvaltningen**
 Nämndsordförande: Morgan Bengtsson
 Förvaltningschef: Iréne Robertsson

	Helårs- budget	Prognos 2023	Budget 2023-08-31 Ack budget	Utfall 2023-08-31 Ack utfall	Utfall 2022-08-31 Ack utfall	Avvikelse Årsbudg - prognos	Avvikelse Ack budg - Ack utfall
NÄMND: 1 Kommunstyrelsen							
Intäkter exkl kapital	-172 341	-173 821	-111 055	-114 466	-119 953	1 480	3 410
Kostnader exkl kapital	246 093	246 243	161 397	154 702	145 445	-150	6 695
Kapitalintäkter	0	0	0	0	0	0	0
Kapitalkostnader	29 639	28 988	19 759	18 760	18 476	651	999
NETTO:	103 391	101 410	70 101	58 996	43 968	1 981	11 104
10 Nämnd- o styrelse verksamhet							
Intäkter exkl kapital	0		0	0	-74		0
Kostnader exkl kapital	4 294	4 294	2 851	2 793	2 648	0	58
Kapitalkostnader	0		0	0	3		0
NETTO:	4 294	4 294	2 851	2 793	2 577	0	58
11 Stöd till politiska partier							
Kostnader exkl kapital	1 040	770	693	513	693	270	180
NETTO:	1 040	770	693	513	693	270	180
13 Övrig politisk verksamhet							
Intäkter exkl kapital	-300	-300	-200	-200	-406	0	0
Kostnader exkl kapital	2 853	2 753	2 023	1 969	2 241	100	54
NETTO:	2 553	2 453	1 823	1 769	1 836	100	54
15 Kommunledning							
Intäkter exkl kapital	-19 017	-19 017	-12 678	-14 652	-14 821	0	1 974
Kostnader exkl kapital	37 337	37 237	24 491	25 508	23 283	100	-1 017
Kapitalkostnader	593	593	395	387	398	0	8
NETTO:	18 913	18 813	12 208	11 243	8 861	100	965
16 Kommunledning/personal							
Intäkter exkl kapital	-1 060	-1 060	-707	-893	-3 258	0	187
Kostnader exkl kapital	10 468	10 468	6 805	6 570	6 880	0	236
NETTO:	9 408	9 408	6 099	5 676	3 622	0	423
17 Tekniska kontoret							
Intäkter exkl kapital	-558	-558	-372	-372	-407	0	0
Kostnader exkl kapital	2 444	2 495	1 602	1 691	1 635	-51	-89
Kapitalkostnader	51		34	0	0		34
NETTO:	1 937	1 937	1 264	1 319	1 228	0	-55
18 Plan och utvecklingsavdelning							
Kostnader exkl kapital	1 545	1 545	1 013	891	901	0	122
NETTO:	1 545	1 545	1 013	891	901	0	122
20 Fysisk o teknisk planering							
Intäkter exkl kapital	-1 000	-1 973	-667	-1 683	-880	973	1 016
Kostnader exkl kapital	5 850	6 423	3 719	3 783	2 877	-573	-64
NETTO:	4 850	4 450	3 053	2 101	1 996	400	952
21 Markförsörjning							
Intäkter exkl kapital	-100	-412	-100	-681	-3 104	312	581
Kostnader exkl kapital	416	562	277	620	1 795	-146	-342
Kapitalkostnader	409	409	273	265	266	0	8
NETTO:	725	559	450	204	-1 043	166	246

	Helårs- budget	Prognos 2023	Budget 2023-08-31 Ack budget	Utfall 2023-08-31 Ack utfall	Utfall 2022-08-31 Ack utfall	Avvikelse Årsbudg - prognos	Avvikelse Ack budg - Ack utfall
22 Näringslivsfrämjande åtgärder							
Intäkter exkl kapital	-4	-4	-3	-52	-48	0	50
Kostnader exkl kapital	6 921	6 821	4 549	4 121	4 041	100	428
NETTO:	6 917	6 817	4 546	4 069	3 993	100	478
23 Turismverksamhet							
Intäkter exkl kapital	0		0	-21	-4		21
Kostnader exkl kapital	363	363	242	57	88	0	185
NETTO:	363	363	242	36	83	0	206
24 Gator, vägar o parkering							
Intäkter exkl kapital	-1 835	-2 030	-70	-295	-935	195	225
Kostnader exkl kapital	18 820	18 820	12 547	9 973	6 843	0	2 574
Kapitalkostnader	6 475	6 475	4 317	4 128	4 077	0	189
NETTO:	23 460	23 265	16 793	13 805	9 986	195	2 989
25 Parkverksamhet							
Intäkter exkl kapital	0		0	-28	-121		28
Kostnader exkl kapital	6 105	6 105	4 070	4 053	4 200	0	17
Kapitalkostnader	807	807	538	521	502	0	17
NETTO:	6 912	6 912	4 608	4 545	4 580	0	63
26 Miljö- o hälsoskydd							
Intäkter exkl kapital	-545	-545	-363	-1 299	-724	0	936
Kostnader exkl kapital	4 982	4 982	3 307	4 102	3 097	0	-795
NETTO:	4 437	4 437	2 944	2 803	2 372	0	141
27 Räddningstjänst							
Intäkter exkl kapital	-800	-800	-533	-685	-621	0	151
Kostnader exkl kapital	12 118	12 118	8 076	8 332	7 597	0	-256
NETTO:	11 318	11 318	7 543	7 647	6 976	0	-104
30 Allmän fritidsverksamhet							
Intäkter exkl kapital	-245	-245	-163	66	-814	0	-230
Kostnader exkl kapital	447	447	298	324	938	0	-26
Kapitalkostnader	180	180	120	120	122	0	0
NETTO:	382	382	255	511	246	0	-256
31 Allmän kulturverksamhet							
Kostnader exkl kapital	2 650	2 600	1 767	1 735	1 901	50	32
NETTO:	2 650	2 600	1 767	1 735	1 901	50	32
34 Idrotts- o fritidsanläggningar							
Intäkter exkl kapital	-58	-58	-39	-58	-56	0	19
Kostnader exkl kapital	315	315	210	364	143	0	-154
Kapitalkostnader	103	103	69	43	42	0	26
NETTO:	360	360	240	350	129	0	-110
52 Funktionsstöd							
Intäkter exkl kapital	0	0	0	0	0	0	0
NETTO:	0	0	0	0	0	0	0
60 Flyktingverksamhet							
Intäkter exkl kapital	-6 610	-6 610	-4 407	-2 375	-5 378	0	-2 032
Kostnader exkl kapital	6 656	6 656	4 422	2 391	5 363	0	2 031
NETTO:	46	46	15	16	-15	0	0
71 Fastighetsadministration							
Intäkter exkl kapital	-6 007	-6 007	-4 005	-4 004	-3 892	0	0
Kostnader exkl kapital	6 121	6 121	4 020	3 402	3 161	0	617
NETTO:	114	114	15	-602	-732	0	617
72 Egna förvaltningsfastigheter							
Intäkter exkl kapital	-61 746	-61 746	-41 164	-41 150	-39 721	0	-14
Kostnader exkl kapital	38 844	38 344	25 800	25 304	22 111	500	496
Kapitalkostnader	20 139	19 539	13 426	12 766	12 615	600	660
NETTO:	-2 763	-3 863	-1 938	-3 080	-4 995	1 100	1 143

	Helårs- budget	Prognos 2023	Budget 2023-08-31 Ack budget	Utfall 2023-08-31 Ack utfall	Utfall 2022-08-31 Ack utfall	Avvikelse Årsbudg - prognos	Avvikelse Ack budg - Ack utfall
73 Förhyrda förvaltningsfastigheter							
Intäkter exkl kapital	-87	-87	-58	-23	-26	0	-36
Kostnader exkl kapital	3 250	3 750	2 167	2 164	1 750	-500	3
NETTO:	3 163	3 663	2 109	2 142	1 724	-500	-33
75 Kost							
Intäkter exkl kapital	-38 926	-38 926	-24 810	-25 374	-24 423	0	564
Kostnader exkl kapital	39 168	39 168	25 310	23 549	21 863	0	1 761
Kapitalkostnader	233	233	155	132	105	0	24
NETTO:	475	475	655	-1 693	-2 455	0	2 349
77 Lokalvård							
Intäkter exkl kapital	-19 386	-19 386	-12 924	-12 976	-12 614	0	52
Kostnader exkl kapital	19 915	19 915	13 000	12 808	11 539	0	191
Kapitalkostnader	86	86	57	57	58	0	0
NETTO:	615	615	133	-111	-1 017	0	244
78 Vaktmästeri							
Intäkter exkl kapital	-10 171	-10 171	-6 781	-6 780	-6 642	0	-1
Kostnader exkl kapital	10 408	10 408	6 789	6 317	6 059	0	472
Kapitalkostnader	0	0	0	78	20	0	-78
NETTO:	237	237	9	-384	-563	0	393
79 Övrig teknisk service							
Intäkter exkl kapital	-865	-865	-577	-542	-480	0	-35
Kostnader exkl kapital	892	892	587	588	516	0	0
NETTO:	27	27	11	46	37	0	-35
81 Markförsörjning o bostadsområden							
Intäkter exkl kapital	-2 430	-2 430	-42	-184	-289	0	142
Kostnader exkl kapital	1 591	1 591	573	687	1 152	0	-114
Kapitalkostnader	74	74	49	49	49	0	1
NETTO:	-765	-765	580	552	912	0	28
83 Kommunikationer							
Intäkter exkl kapital	0	0	0	0	0	0	0
Kostnader exkl kapital	112	112	75	25	76	0	50
NETTO:	112	112	75	25	76	0	50
87 Avfallshantering							
Intäkter exkl kapital	-591	-591	-394	-205	-214	0	-189
Kostnader exkl kapital	168	168	112	67	52	0	45
Kapitalkostnader	489	489	326	216	219	0	110
NETTO:	66	66	44	78	58	0	-34
99 Förändring av eget kapital							
Intäkter exkl kapital	0	0	0	0	0	0	0
Kapitalintäkter	0	0	0	0	0	0	0
NETTO:	0	0	0	0	0	0	0

Verksamhetsberättelse

Nämndsordförande: Morgan Bengtsson
Förvaltningschef: Iréne Robertsson

Uppdraget

Kommunledningsförvaltningens uppdrag omfattar den politiska ledningen i form av kommunfullmäktige och kommunstyrelsen med arbetsutskott och personalutskott, trafik- och byggnämnden, kultur- och fritidsnämnden, valnämnden, överförmyndarverksamhet samt den administrativa ledningen i form av Kommunledningsförvaltningen.

I förvaltningens budget och ansvarsområde ingår bl.a. övergripande administration, HR, ekonomi, IT, kost, lokalvård, bemanning, servicecenter, fastighets förvaltning, närings- livsutveckling, samhällsutveckling i allt från översiktsplanering till offentlig miljö, samhällsvägledning, EU-samordning och integrationssamordning, upphandling, kommunikation, infrastruktur, landsbygds- utveckling, konsumentvägledning, marknadsföring, inflyttning och mark- och lokalförsörjning samt krisledning och beredskap.

I budget för kommunledning ingår även avgifter till Sveriges kommuner och regioner, bidrag till Folkets hus i Olofström, anslag till Räddningstjänsten Västra Blekinge samt till Miljöförbundet Blekinge Väst.

Ekonomiskt utfall

Sammanfattning

Prognos ligger på 2,0 mkr det är 0,5 mkr bättre än förra perioden. Största anledningen beror egna förvaltningsfastigheter.

POSITIVT

- Kosten, sålt fler portioner och haft lägre livsmedelskostnader 0,0 (1,4) mkr. Kommer justeras vid bokslut mot övriga förvaltningar.
- Egna förvaltningsfastigheter 1,1 (0) mkr
- Indraget partistöd 0,3 (0,3) mkr

- Plan o bygg lägre personalkostnader och högre intäkter 0,4 (0) mkr
- Övrigt 0,5 (0,1) mkr

NEGATIVT

- Ombyggnad Himmelsberget 0,3 (0,3) mkr

PERIOD TOTALT: 11,1 mkr bättre än periodbudget

PROGNOS TOTALT: 2,0 mkr bättre än årsbudget

11 Stöd till politiska partier

Partistödet till SD betalas inte ut pga. utebliven inlämning av redovisning.

NETTO: 0,2 mkr bättre än periodbudget

PROGNOS 0,3 mkr bättre mot årsbudget

15 Kommunledning

It-avdelningen ligger 1,1 mkr plus men avvikelserna kommer justeras mot övriga verksamheter vid bokslutet. Prognos på It-avdelningen beräknas till 0,8 mkr.

NETTO: 0,9 mkr bättre än periodbudget

PROGNOS: 0,1 mkr bättre än årsbudget

20 Fysisk o teknisk planering

Prognos 0,2 mkr mer i bygglovsintäkter än budget. Pga vakans av tjänst på Plan o bygg, 0,3 mkr lägre personalkostnader. Verksamheten Övergripande planering har högre lönekostnader mot budget med 0,2 mkr på helår.

NETTO: 1,0 mkr bättre än periodbudget

PROGNOS: 0,4 mkr bättre än årsbudget

21 Markförsörjning

Försäljning av fastigheter/mark ger en intäkt på 0,3 mkr.

Twist efter rivning Holjeskolan 0,1 mkr mer i kostnad.

NETTO: 0,2 mkr bättre än periodbudget

PROGNOS: 0,2 mkr bättre än årsbudget

24 Gator, vägar o parkering

Mycket arbete pågår och en del som är klart efter sommaren, men som inte är fakturerat.

Ökade intäkter för parkeringsböter vilket kan bero på att vi utökat tiden som

parkeringsvakt varit på plats, samt områden som de övervakar.
NETTO: 3,0 mkr bättre än periodbudget
PROGNOS: 0,2 mkr bättre än årsbudget

60 Flyktingverksamhet

Under perioden var det ett underskott i verksamheten med 0,4 mkr vilket har bokats mot balansräkningen.
NETTO: Oförändrad mot periodbudget
PROGNOS: Oförändrad mot årsbudget

72 Egna förvaltningsfastigheter

Minskade kostnader för elförbrukning för perioden mot budget, vilket bland annat är väderberoende då det hittills i år varit varmare än ett normalår. Prognos 0,5 mkr lägre än budget.

Akut underhåll har dragit iväg på Idrotts- och motionslokaler och då främst på Simhallen och Ishallen. I Simhallen har bubbelbadet haft ett stort läckage, bastuaggregat har gått sönder, utbyte av kakel i omklädningsrum och service av reningsanläggningen.

I Ishallen har en stor service av kompressor gjorts.

Därför får man omprioritera och skjuta fram underhåll på andra objekt.

Dock har underhållet på Idrotts- och motionslokaler redan överstigit budget med 0,2 mkr.

En del investeringsprojekt avvaktar man med och skjuter på framtiden och vissa har blivit senare än i beräkningen av kapitaltjänstkostnaden. Prognos att vi kommer att ha 0,6 mkr lägre kapitaltjänstkostnader än beräknat.

NETTO: 1,1 mkr bättre än periodbudget
PROGNOS 1,1 mkr bättre än årsbudget

73 Förhyrda förvaltningsfastigheter

Extrakostnader i samband med ombyggnaden av Himmelsberget har bokförts här, men det saknas budget för detta.

NETTO: Samma som periodbudget
PROGNOS 0,5 mkr sämre än årsbudget

75 Kosten

Sålt fler portioner än vi budgeterat med för perioden, men ändå lägre livsmedels-

kostnader. Högre personalkostnader än budget. Avvikelsen justeras mot övriga verksamheter vid bokslutet.

NETTO: 2,3 mkr bättre än periodbudget
PROGNOS: Oförändrad mot årsbudget

Årets händelser

Arbetet med att förbereda inför Sydostlänken pågår både inom kommunen och i samverkan med grannkommuner.

Vi har stort fokus på att höja vår förmåga både i det geografiska området och för kommunens verksamheter vid extraordinära händelser.

Den första juli blev Kultur- och fritidsförvaltningen en del av Kommunledningsförvaltningen. Syftet var att stärka satsningarna på kultur- och fritid och en del var att rekrytera en kulturchef på 100 %.

Ombyggnaden av Himmelsberget blev klar under våren och återflytt har skett för de flesta verksamheter. För att optimera användandet av kontorsutrymmena så används ett rumsplaneringsprogram då många medarbetare delar rum.

Arbetet med Vision 2040 påbörjades under våren och beräknas vara klart vid årsskiftet.

Intern kontroll

Redovisas i årsredovisningen.

**Delårsredovisning
Verksamhetsberättelse**
**Utbildningsnämnden/
Utbildningsförvaltningen**

Nämndsordförande: Tamam Abou-Hamidan

Förvaltningschef: Patrik Håkansson

	Helårs- budget	Prognos 2023	Budget 2023-08-31 Ack budget	Utfall 2023-08-31 Ack utfall	Utfall 2022-08-31 Ack utfall	Avvikelse Årsbudg - prognos	Avvikelse Ack budg - Ack utfall
NÄMND: 6 Utbildningsnämnden							
Intäkter exkl kapital	-85 981	-86 081	-57 472	-59 102	-59 611	100	1 630
Kostnader exkl kapital	420 736	426 936	271 618	275 562	267 402	-6 200	-3 944
Kapitalkostnader	510	510	340	375	303	0	-35
NETTO:	335 265	341 365	214 486	216 835	208 094	-6 100	-2 349
10 Nämnd- o styrelse verksamhet							
Kostnader exkl kapital	1 165	1 265	779	939	758	-100	-160
NETTO:	1 165	1 265	779	939	758	-100	-160
16 Kommunledning/personal							
Kostnader exkl kapital	1 021	1 021	635	690	0	0	-54
NETTO:	1 021	1 021	635	690	0	0	-54
33 Kulturskolor							
Intäkter exkl kapital	-269	-269	-135	-133	-179	0	-1
Kostnader exkl kapital	5 654	5 654	3 546	3 497	3 352	0	49
Kapitalkostnader	11	11	7	9	11	0	-2
NETTO:	5 396	5 396	3 419	3 373	3 184	0	46
40 Förskoleverksamhet							
Intäkter exkl kapital	-14 299	-14 399	-9 573	-9 154	-9 321	100	-419
Kostnader exkl kapital	87 433	86 133	57 960	56 096	55 319	1 300	1 864
Kapitalkostnader	154	154	103	81	129	0	21
NETTO:	73 288	71 888	48 490	47 024	46 127	1 400	1 466
42 Fritidshem							
Intäkter exkl kapital	-4 780	-4 780	-3 253	-3 687	-3 679	0	433
Kostnader exkl kapital	16 820	19 120	11 040	13 253	13 044	-2 300	-2 213
Kapitalkostnader	11	11	7	0	0	0	7
NETTO:	12 051	14 351	7 794	9 566	9 366	-2 300	-1 772
43 Förskoleklass							
Intäkter exkl kapital	-319	-319	-213	-572	-683	0	359
Kostnader exkl kapital	7 055	7 555	4 749	5 425	4 673	-500	-676
Kapitalkostnader	5	5	3	0	0	0	3
NETTO:	6 741	7 241	4 539	4 853	3 991	-500	-314
44 Grundskola							
Intäkter exkl kapital	-25 345	-25 345	-17 005	-17 151	-16 692	0	147
Kostnader exkl kapital	164 829	171 729	104 895	109 682	104 014	-6 900	-4 787
Kapitalkostnader	215	215	143	127	114	0	17
NETTO:	139 699	146 599	88 033	92 657	87 435	-6 900	-4 624
45 Gymnasieskola							
Intäkter exkl kapital	-25 411	-25 411	-16 940	-18 033	-16 940	0	1 093
Kostnader exkl kapital	102 776	101 076	66 327	65 085	63 945	1 700	1 242
Kapitalkostnader	96	96	64	117	45	0	-53
NETTO:	77 461	75 761	49 451	47 169	47 050	1 700	2 282

	Helårs- budget	Prognos 2023	Budget 2023-08-31 Ack budget	Utfall 2023-08-31 Ack utfall	Utfall 2022-08-31 Ack utfall	Avvikelse Årsbudg - prognos	Avvikelse Ack budg - Ack utfall
47 Kommunal vuxenutbildning							
Intäkter exkl kapital	-15 508	-15 508	-10 354	-10 361	-10 906	0	7
Kostnader exkl kapital	26 429	26 429	17 076	17 161	17 170	0	-85
Kapitalkostnader	8	8	5	37	0	0	-32
NETTO:	10 929	10 929	6 727	6 837	6 263	0	-109
49 Gem administration utb							
Intäkter exkl kapital	-50	-50	0	-12	-53	0	12
Kostnader exkl kapital	7 554	6 954	4 610	3 734	5 127	600	876
Kapitalkostnader	10	10	7	4	4	0	3
NETTO:	7 514	6 914	4 617	3 726	5 078	600	891
93 Gen statsbidrag o skatteutjämn							
Intäkter exkl kapital	0		0	0	-1 159		0
NETTO:	0	0	0	0	-1 159	0	0

Verksamhetsberättelse

Nämndsordförande: Tamam Abou-Hamidan

Förvaltningschef: Patrik Håkansson

Uppdraget

Utbildningsnämndens verksamhetsområde omfattar i princip alla ålderskategorier i Olofströms kommun uppdelade på förskola, öppen förskola, fritidshem, förskoleklass, grundskola, grundsärskola, träningsskola, gymnasium, gymnasiesärskola, kommunalt aktivitetsansvar, vuxenutbildning, yrkeshögskola och musikskola.

Ekonomiskt utfall

Utfallet är -2,3 mkr mot periodbudget.

Prognosen för helåret -6,1 mkr.

Delar av utfallet kommer inte från årets ordinarie verksamhet. Detta gäller:

- Statsbidraget kartläggning och validering inom Vuxenutbildningen +0,6 mkr för verksamhet utförd 2022.
- Statsbidraget elevhälsan som blev +0,6 mkr mindre i återbetalning än uppbokat för 2022 (grundskolan).
- Statsbidraget nyanländas lärande +0,2 mkr gäller kostnader för föregående år samt +1,0 mkr som täcker kostnader som inte inneburit någon utökning av verksamhet.
- Flyktingersättning för skolkostnader 2022 ökade med +0,9 mkr
- Statsbidraget Gränslöst för 2022 gav 0,3 mkr mer i slutbetalning.

Semesterlöneskulden är +3,0 mkr men förväntas gå på budget när året är slut.

Skolskjuts är +1,1 mkr och prognos är +0,7 mkr.

Skolmat är -0,5 mkr och prognos är +0,3 mkr inklusive en återbetalning från kosten med +1,2 mkr.

IT kommer också göra en återbetalning med +0,3 mkr.

Interkommunal ersättning är +1,3 mkr mot periodbudget och +1,1 mkr mot årsbudget.

Lönekostnaderna är -8,3 mkr mot periodbudget och årsprognos är -9,9 mkr.

Inom förskolan är barnomsorgsavgiften -0,4 mkr mot periodbudget och årsprognos är -0,5 mkr.

Statsbidraget kvalitetshöjande åtgärder har fått en utökning som täcker ordinarie personal med +0,5 mkr mot periodbudget och +0,9 mkr mot årsbudget.

Komvux statsbidrag inom Gränslöst är -1,0 mkr mot periodbudget. Årsprognosen är -1,0 mkr mot budget.

Övriga poster är -1,6 mkr och årsprognos är -1,6 mkr mot årsbudget.

Årets händelser

Våren 2023 har präglats av resursfördelningen inför läsåret 23/24. Framförallt inom grundskoleverksamheten, då resursfördelningen visade på en övertalighet motsvarande cirka 15 tjänster.

Efter förhandling med berörda fackförbund kom övertaligheten att hanteras på de skolor där övertaligheten konstaterats, Brännaregårdsskolan samt Vilboksskolan.

Turbulens kring Högavångsskolans innemiljö. Läget bedöms i skrivande stund att vara under kontroll.

Behörigheten till gymnasieskolan sjönk med cirka 4% jämfört med läsåret 21/22. Cirka 81% av eleverna var behöriga till ett yrkesprogram läsåret 23/24. Jämförbara kommuner har de senaste 3 åren haft ett snitt på 80%.

Andelen elever med examen vid Nordenbergsskolan sjönk med cirka 2% från 75,7 till 73,8%. Jämförbara kommuner

har de senaste 3 åren haft ett snitt på 59,5%.

Skolbiblioteksplanen är antagen.

Regelverket för barnomsorg är uppdaterat med flera förtydliganden.

Stort fokus på kontinuitetsplanering bland annat vatten- och el-försörjning.

Primärt samverkansavtal utifrån regional planering och dimensionering av vuxenutbildningen, 2021/22: *UbU25*, är tecknat mellan kommunerna Karlskrona, Karlshamn, Ronneby, Olofström, Sölvesborg och Tingsryd.

Primärt samverkansavtal utifrån regional planering och dimensionering av gymnasieskolan, 2021/22: *UbU25*, är tecknat mellan Olofström, Karlshamn, Sölvesborg, Ronneby samt Skånes kommuner.

Skolinspektionen har gjort regelbundna kvalitetsgranskningar vid Gränums skola, Vilboksskolan samt Nordenbergsskolan, skolenhet 1.

2018 gjorde KPMG en översyn av gymnasiet samt vuxenutbildningen som bland annat som bland annat innehöll en jämförelse med liknande verksamheter i andra likvärdiga och närliggande kommuner gällande resurshantering, fasta och löpande kostnader och resultat. Förvaltningen har till delar uppdaterat översynen inför budgetarbetet 2024 samt även tagit med förskola och grundskola.

Förmånligare villkor än fritidsstudier för de som vill vidareutbilda sig till förskollärare är beslutade av nämnden.

Intern kontroll

Arbetet med internkontroll löper enligt plan och redovisas vid årsbokslutet.

Framtiden

Barn/elevminskningen är märkbar.

Antal barn födda 2016: 137

Antal barn födda 2022: 108

Antalet folkbokförda elever åk 7: 159

Befolkningsprognosen pekar på en

minskning med cirka 240 individer inom F-6 verksamheten de kommande 10 åren.

Andelen behöriga förskollärare inom förskoleverksamheten är fortfarande låg, men en viss ökning har skett.

Antalet barn i behov av stöd inom såväl förskola som grundskola tenderar att öka. Från och med höstterminen 2022 finns det nya allmänna råd om arbete med extra anpassningar, särskilt stöd och åtgärdsprogram. De allmänna råden påverkar mer eller mindre alla skolformer från förskolan till Komvux.

Skolverkets allmänna råd kungörs i Skolverkets författningssamling (SKOLFS). Råden bör följas om verksamheten inte handlar på ett annat sätt som gör att kraven i bestämmelserna ändå uppfylls.

Styrelsen för Skånes Kommuner har gett den politiska styrgruppen för gymnasiesamverkan, *primärt samverkansavtal*, i uppdrag att undersöka förutsättningarna för en gemensam prislistan inom gymnasiesamverkan. Olofström har överlag höga programkostnader. Avvikelserna mot riksprislistan spänner mellan 2–22%, i snitt 13%. Hur detta kan komma att slå mot Olofströms kommun är oklart.

Vidare är det oklart hur primärt samverkansavtal utifrån regional planering och dimensionering av vuxenutbildningen kommer att falla ut. En positiv effekt är att utbudet för medborgana ökar, en negativ effekt kan vara hur det slår ekonomiskt.

Fortsatt vidareutveckling av kvalitetsarbetet med bland annat kvalitetsrapporter till nämnden, resultatdialog med nämnd samt strukturerade klassrumsobservationer, *Plan för bättre och bättre undervisning*.

Skolverket och Specialpedagogiska skolmyndigheten (SPSM) erbjuder skolhuvudmän återkommande kvalitetsdialoger. Vilket Olofströms kommun i egenskap av huvudman kommer att tacka ja till.

Dessutom har Skolverket nationellt kvalitetssystem med nationella målsättningar, delmål, indikatorer och framgångsfaktorer.

Kommunala aktivitetsansvaret (KAA), lagstiftat ansvar. De insatser i form av aktiviteter som gjorts, i regel via Navigatorcentrum, har varit beroende av olika projektmedel. Det saknas en grundfinansiering. *UBN § 95/2022 22-09-19*

Förändringar i den nationella timplanen tillsammans med elevers rätt till utökad studietid gör att hela skolskjutsorganisationen måste ses över. Det mest sannolika scenariot är att en utökning måste ske vilket kommer att medföra ökade kostnader.

Artificiell intelligens (AI) påverkar redan nu arbetssätt inom skolverksamheten. AI används såväl av medarbetare som av elever. AI's påverkan kommer med all sannolikhet att bli mycket stor samt att

utvecklingen kommer att gå mycket snabbt.

En redan aktuell utmaning är de ekonomiska förutsättningarna. Bedömningen är att det kommer att bli mycket svårt att göra besparingar i den lagstadgade verksamheten.

Den genomlysning som gjorts av de fastigheter där nämnden bedriver verksamhet pekar på framtida nödvändiga investeringar. Bland annat Högavångsskolan.

Följande områden behöver genomlysas för att säkerställa lag och förordning samt likvärdighet:

- Särskolans verksamhet
- Beslutsgångar gällande bland annat svenska som andra språk, studiehandledning och behov av särskilt stöd.

Nämndens övriga prioriterade områden är fortfarande aktuella.

Delårsredovisning
Verksamhetsberättelse

**Kultur- och Fritidsnämnden/
Kommunledningsförvaltningen**
 Nämndsordförande: Christoffer Danielsson
 Förvaltningschef: Iréne Robertsson

	Helårs- budget	Prognos 2023	Budget 2023-08-31 Ack budget	Utfall 2023-08-31 Ack utfall	Utfall 2022-08-31 Ack utfall	Avvikelse Årsbudg.- Prognos	Avvikelse Ack budg - Ack utfall
NÄMND: 5 Kultur- och fritidsnämnden							
Intäkter exkl kapital	-6 896	-6 696	-4 597	-5 158	-4 245	-200	560
Kostnader exkl kapital	49 601	49 401	32 692	33 150	31 507	200	-458
Kapitalkostnader	422	422	281	298	348	0	-16
NETTO:	43 127	43 127	28 376	28 290	27 609	0	86
1050 Kultur- och fritidsnämnd							
Kostnader exkl kapital	416	416	275	326	246	0	-51
NETTO:	416	416	275	326	246	0	-51
1630 Facklig verksamhet							
Kostnader exkl kapital	0	0	0	-1	0	0	1
NETTO:	0	0	0	-1	0	0	1
3000 Allmän fritidsverksamhet							
Intäkter exkl kapital	-15	-15	-10	-22	-25	0	12
Kostnader exkl kapital	3 946	3 846	2 603	2 539	2 529	100	64
NETTO:	3 931	3 831	2 593	2 517	2 504	100	76
3100 Stöd till studieorganisationer							
Kostnader exkl kapital	715	715	477	715	477	0	-238
NETTO:	715	715	477	715	477	0	-238
3150 Allmän kulturverksamhet							
Intäkter exkl kapital	-117	-217	-78	-107	-76	100	29
Kostnader exkl kapital	4 503	4 103	2 972	2 788	2 845	400	184
Kapitalkostnader	92	92	61	55	75	0	6
NETTO:	4 478	3 978	2 956	2 736	2 844	500	220
3200 Bibliotek							
Intäkter exkl kapital	-35	-35	-23	-676	-559	0	653
Kostnader exkl kapital	8 134	8 134	5 346	5 699	5 442	0	-352
Kapitalkostnader	71	71	47	40	49	0	7
NETTO:	8 170	8 170	5 370	5 063	4 932	0	307
3400 Idrotts- o fritidsanläggningar							
Intäkter exkl kapital	-6 479	-6 179	-4 319	-4 124	-3 229	-300	-196
Kostnader exkl kapital	25 107	25 507	16 667	17 189	15 968	-400	-521
Kapitalkostnader	253	253	169	202	224	0	-34
NETTO:	18 881	19 581	12 517	13 267	12 963	-700	-750
3500 Fritidsgårdar							
Intäkter exkl kapital	-40	-40	-27	-98	-203	0	71
Kostnader exkl kapital	4 981	4 881	3 174	2 907	2 887	100	267
Kapitalkostnader	6	6	4	0	0	0	4
NETTO:	4 947	4 847	3 151	2 810	2 684	100	342
3910 Gem adm K&F							
Intäkter exkl kapital	0	0	0	0	-2	0	0
Kostnader exkl kapital	1 414	1 414	926	738	872	0	188
NETTO:	1 414	1 414	926	738	870	0	188
6104 Övriga insatser							
Intäkter exkl kapital	-210	-210	-140	-130	-151	0	-10
Kostnader exkl kapital	385	385	250	250	239	0	0
NETTO:	175	175	110	120	89	0	-9

Verksamhetsberättelse

Nämndsordförande: Christoffer Danielsson
Förvaltningschef: Iréne Robertsson

Uppdraget

Kultur- och fritidsnämndens/förvaltningens uppdrag innefattar demokratistärkande insatser genom kultur- och biblioteksverksamhet, stöd, samarbeten och bidrag till arrangörer kultur- och fritidsföreningar, ett brett spektrum av publika arrangemang, samordning av scenkonst i skola och förskola et cetera. Allmän fritid har det huvudsakliga uppdraget att skapa goda förutsättningar för en meningsfull fritid inom kommunen och arbetar till stor del med och genom föreningar och civilsamhället i övrigt. Viktiga områden är lokaler och anläggningar, bidrag till fritidsföreningar, stöd till funktionsnedsattas fritid och stöd till utveckling och förnyelse av olika verksamheter. Inom förvaltningen ryms också ungdomsgården Växtverket och Holjebadet. Holjebadet bedriver simundervisning och genomför bl.a. olika lovaktiviteter. Holjebadet är vid sidan av att vara en simhall, en arena för friskvård genom såväl gym som att man har ett attraktivt utbud av olika träningspass et cetera.

Årets händelser

Kultur- och fritidsförvaltningen blev en del av Kommunledningsförvaltningen den 1 juli. En kulturchef anställdes på heltid. Tjänsten har tidigare varit en del av förvaltningschefstjänsten.

Den ny tillträdde nämnden gjorde under första halvåret ett flertal verksamhetsbesök i samband med nämndsammanträden.

Från den första januari arbetar vi utifrån den nya biblioteksplanen som gäller för perioden 2023 – 2026. Vi har fått medel från kulturrådet för att kunna fortsätta satsningen mot barn och unga. Vi har fått projektmedel för åldersgruppen 13 – 18 år och 6 – 12 år.

Med stöd från regionen har vi genomfört en satsning gentemot två av bibliotekets prioriterade grupper, personer med funktionsnedsättning och nationella minoriteter. Kontakterna med målgrupperna har förstärkts och det har gjorts en ommöblering för att lyfta fram medier för gruppen personer med funktionsnedsättning.

Med anledning av att Kyrkhults skola är trångbodda har Kyrkhults bibliotek tillfälligt, fram till hösten 2026, flyttats till en mindre lokal på Olofströmsvägen 1. Förhoppningen är att filialen ska kunna öppna med bemannade öppettider under september månad.

Antalet utlån ligger på ungefär samma nivå som föregående år med undantag för Jämshög bibliotek där vi ser en kraftig ökning. Glädjande är att utlånen av barn- och ungdomslitteratur har ökat. Antalet biblioteksbesök på huvudbiblioteket har ökat jämfört med föregående år under samma period.

Flertalet framgångsrika och besöksteta evenemang har genomförts. Berättarkraft genomfördes för tionde gången. Årets tema var "Kärlek". Valborgsfirandet och Midsommarfirandet i Holje Park lockade många besökare.

Brygghängarrangerades under fyra onsdagskvällar i juli och lockade sammanlagt 780 besökare. Allsång i Augusti genomfördes vid två tillfällen med sammanlagt 900 besökare.

Skriv med Harry genomfördes med stöd av Region Blekinge. Årskurs 3 erbjöds besök av en författare som berättade om Harry Martinson och inspirerade eleverna att skriva egna berättelser.

Skrivsommars! som är en samverkan mellan Region Blekinge och Olofströms kommun har genomförts enligt plan.

Skrivsommars! innebär att ett antal ungdomar får möjlighet att feriearbete med sitt skrivande under professionell ledning.

Flertalet av fritidsanläggningarna behöver insatser. En utredning av fritidsanläggningarna har genomförts år 2021 för att ge förvaltningen och nämnden en heltäckande bild av behov och förslag till prioriteringar inom området för allmän fritid. Arbetet med att prioritera utifrån de förslagen fortsätter successivt.

Holjebadet har behov av att renoveras och arbete pågår för att ta fram upphandlingsunderlag för renovering av varmvattenbassängen samt lekland. Under året har babysim och simskola genomförts. Simundervisning har skett för både barn och vuxna och både terminsvis och sommarsimskola. Under våren har undervisning dessutom skett av barn från förskoleklass till årskurs 6.

Växtverkets medarbetare har varit närvarande i skolorna. Under sommaren har Växtverket haft mobil verksamhet en dag i veckan och varit på olika ställen utöver öppethållandet av Växtverket. Under våren har vi haft tre träffar med motorburna ungdomar där vi ordnade föreläsning, samtal med ungdomarna och genomförde tävlingar. Växtverket har fritidsgårdsverksamhet en gång i veckan i Kyrkhult, Jämshög och Vilboken där huvudmålgruppen är mellanstadiet.

Åvallens klubbstuga i Vilhult är ombyggd. En utbyggnad har skett som innebär att det nu finns två separata duschrum och omklädesrum samt att domaren inte behöver gå genom duscharna för att nå sitt omklädesrum. Värmesystemet har också effektiviserats.

Bollfångarnät har installerats under våren för att öka säkerheten uppe på Brunnsägen i Kyrkhult.

RCO-systemet finns snart i samtliga anläggningar. Detta innebär att föreningar kan använda taggar i stället för nycklar

vilket ökar säkerheten då det inte kommer att finnas risk för nycklar på villovägar.

Ekonomiskt utfall

Utfallet per den sista augusti visar på ett positivt utfall mot budget +0,1 mkr.

Prognosen för helåret är ett balanserat resultat. Prognosens största avvikande faktorer återfinns i Holjebadet som har intäktsförluster samt stora övriga kostnader. Nedan kommer en kort beskrivning av respektive verksamhets ekonomiska utfall jämfört med budgeten. Allmän kulturverksamhets positiva utfall +0,2 beror främst på lägre lönekostnader och beräknas i prognosen att gå +0,6mkr till följd av löner och intäkter.

Bibliotek visar på ett positivt resultat +0,3 vilket främst beror på lägre lokalkostnader samt intäkter. Balanserat resultat mot årsbudget.

Idrotts- o fritidsanläggningar visar upp ett negativt resultat -0,8. Det negativa resultatet härstammar främst på intäktsförluster samt övriga kostnader från Holjebadet som tex klättervägg.

Prognosen beräknas gå -0,7 mkr.

Fritidsgårdar visar ett positivt utfall på +0,3 mkr, vilket främst förklaras av filialer som kom igång senare än förväntat. Beräknas gå med +0,1 mkr till årsbudget till följd av lägre lönekostnader.

Verksamheterna Gem adm K&F, Allmän fritidsverksamhet samt Stöd till studieorganisationer resultat går totalt +0,1 mkr. Balanserat resultat mot årsbudget.

Intern kontroll

Internkontrollplanen för 2023 innefattar:

- Att vi efterlever det vi åtagit oss i förhållande till Blekingemodellen - Kultur
- Rutin för hantering av nycklar/taggar till och från fritidsföreningar – Fritid
- Att samlingarna som är donerad av Harry Martinsons efterlevande och en samling med material av Sven Edvin Salje handhas på ett sätt som överensstämmer med ingångna avtal – Biblioteket

- Åtföljs kommunens avtal av inköp av varor till café och badshop – Holjebadet
- Att besökarna har aktiva medlemskap via e-tjänsten – Växtverket

Internkontrollen kommer att redovisas i samband med årsredovisningen.

Framtiden

Kultur- och fritidsförvaltningen kommer fortsätta arbeta med barnen i centrum, jobb till 1000 och nära till allt. En viktig del av förvaltningens arbete är att verka inom regionala samarbeten och fortsätta utveckla Olofström som ett nav för litteratur och litterärt skapande.

Biblioteken arbetar i projektform över att stärka demokratiska processer och inflytande från allmänheten. Växtverket arbetar på att utöka sin mobila verksamhet och Holjebadet arbetar för att öka simkunnigheten hos både barn och vuxna. Vi kommer att fokusera på att lyfta och stärka kultursatsningar och kommunens roll som författarnod i regionen.

Jubileumsåret för Harry Martinson genomförs 2024 i samarbete med föreningslivet. Varje månade uppmärksammas ett tema med koppling till Harry Martinson.

Arbetet med att digitalisera bokningar och öka tillgängligheten till våra lokaler pågår och är prioriterat. En del i detta är möjligheterna för bla. föreningar att göra felanmälningar på ett enkelt sätt. Detta ser vi också kommer att innebära bättre fastighetsstatus när fel snabbt och enkelt kan rapporteras och åtgärdas.

Inom fritidssektorn arbetar vi för att öka möjlighet till en jämlik fritid och tillgång till olika aktiviteter oberoende av ekonomiska förutsättningar.

**Delårsredovisning
Verksamhetsberättelse**
**Socialnämnden/
Socialförvaltningen**

 Nämndordförande: Miroslav Milurovic
Förvaltningschef: Robert Schelin

	Helårs- budget	Prognos 2023	Budget 2023-08-31 Ack budget	Utfall 2023-08-31 Ack utfall	Utfall 2022-08-31 Ack utfall	Avvikelse Årsbudg - prognos	Avvikelse Ack budg - Ack utfall
NÄMND: 7 Socialnämnden							
Intäkter exkl kapital	-74 117	-76 917	-49 411	-56 203	-66 822	2 800	6 792
Kostnader exkl kapital	507 055	527 355	334 875	355 733	339 244	-20 300	-20 858
Kapitalkostnader	1 443	1 443	962	934	1 003	0	28
NETTO:	434 381	451 881	286 426	300 465	273 425	-17 500	-14 039
10 Nämnd- o styrelse verksamhet							
Kostnader exkl kapital	1 939	939	1 289	665	599	1 000	624
NETTO:	1 939	939	1 289	665	599	1 000	624
16 Kommunledning/personal							
Kostnader exkl kapital	0	800	0	545	0	-800	-545
NETTO:	0	800	0	545	0	-800	-545
50 Hälso- o sjukvård							
Kostnader exkl kapital	0	0	0	0	0	0	0
NETTO:	0	0	0	0	0	0	0
51 Äldreomsorg							
Intäkter exkl kapital	-30 937	-33 137	-20 625	-25 119	-23 370	2 200	4 494
Kostnader exkl kapital	269 476	280 826	177 594	187 459	178 232	-11 350	-9 865
Kapitalkostnader	1 106	1 106	737	821	862	0	-83
NETTO:	239 645	248 795	157 707	163 161	155 723	-9 150	-5 454
52 Funktionsstöd							
Intäkter exkl kapital	-23 015	-22 815	-15 343	-15 523	-16 154	-200	179
Kostnader exkl kapital	123 957	127 757	82 331	88 129	82 058	-3 800	-5 798
Kapitalkostnader	6	6	4	12	11	0	-8
NETTO:	100 948	104 948	66 992	72 618	65 915	-4 000	-5 626
53 ÅO Förebyggande vht o färdtjänst							
Intäkter exkl kapital	-75	-75	-50	-73	-67	0	23
Kostnader exkl kapital	2 395	2 395	1 578	1 624	1 401	0	-47
Kapitalkostnader	5	5	3	3	4	0	0
NETTO:	2 325	2 325	1 531	1 554	1 338	0	-23
54 ÅO/HO Gem adm							
Intäkter exkl kapital	-891	-891	-594	-854	-535	0	260
Kostnader exkl kapital	31 691	32 591	20 743	21 385	18 852	-900	-642
Kapitalkostnader	14	14	9	8	15	0	1
NETTO:	30 814	31 714	20 158	20 539	18 332	-900	-381
55 IFO Placeringar Bou/missbruk							
Intäkter exkl kapital	-550	-1 350	-367	-1 581	-1 036	800	1 215
Kostnader exkl kapital	12 723	20 723	8 467	15 205	11 357	-8 000	-6 737
NETTO:	12 173	19 373	8 101	13 623	10 321	-7 200	-5 523
56 IFO Öppna insatser BoU							
Intäkter exkl kapital	0		0	-12	-12		12
Kostnader exkl kapital	1 178	978	783	467	520	200	316
NETTO:	1 178	978	783	456	508	200	328

	Helårs- budget	Prognos 2023	Budget 2023-08-31 Ack budget	Utfall 2023-08-31 Ack utfall	Utfall 2022-08-31 Ack utfall	Avvikelse Årsbudg - prognos	Avvikelse Ack budg - Ack utfall
57 IFO Ek bistånd/övr vuxenvård							
Intäkter exkl kapital	-200	-200	-133	-126	-257	0	-8
Kostnader exkl kapital	2 215	2 415	1 510	1 554	1 580	-200	-44
NETTO:	2 015	2 215	1 377	1 429	1 323	-200	-52
58 IFO Gem adm/Familjerätt							
Intäkter exkl kapital	-1 496	-596	-997	-48	-2 552	-900	-949
Kostnader exkl kapital	19 420	17 920	12 726	11 259	11 947	1 500	1 468
NETTO:	17 924	17 324	11 729	11 211	9 394	600	518
59 Gem adm socialkontor							
Intäkter exkl kapital	-445	-445	-297	-1 550	-1 313	0	1 254
Kostnader exkl kapital	21 130	20 080	13 858	13 578	13 799	1 050	280
Kapitalkostnader	300	300	200	82	90	0	118
NETTO:	20 985	19 935	13 761	12 110	12 576	1 050	1 651
61 Arbetsmarknadsåtgärder							
Intäkter exkl kapital	-9 482	-9 582	-6 321	-6 080	-12 695	100	-241
Kostnader exkl kapital	20 931	19 931	13 995	13 863	18 899	1 000	132
Kapitalkostnader	12	12	8	8	21	0	0
NETTO:	11 461	10 361	7 682	7 791	6 225	1 100	-109
93 Gen statsbidrag o skatteutjämn							
Intäkter exkl kapital	-7 026	-7 826	-4 684	-5 237	-8 830	800	553
NETTO:	-7 026	-7 826	-4 684	-5 237	-8 830	800	553

Verksamhetsberättelse

Nämndsordförande: Miroslav Milurovic
Förvaltningschef: Robert Schelin

Uppdraget

Socialnämnden ansvarar för vård och omsorg om äldre och funktionshindrade, hälso- och sjukvård, individ och familjeomsorg, arbetsmarknadsåtgärder samt bostadsanpassning. Socialnämnden ansvarar för samtliga åldersgrupper och är även arbetslöshetsnämnd.

Ekonomiskt utfall

Utfallet för perioden visar ett överskridande med 14 mkr och med en helårsprognos på 17,5 mkr. Sedan föregående prognos har man framförallt erhållit statsbidrag. Socialnämndens nämndsreserv är ej ännu utdelad, den är medräknad i prognosen på 1 mkr.

Hela året 2023 har präglats av ett tufft ekonomiskt läge och åtgärder har delvis genomförts. Samtliga enheter arbetar för att resurserna ska komma till rätt användning i den dagliga driften och hålla ned kostnaden för övertid. Högre vårddyngd i kombination med heltid som norm och en tradition av att bara arbeta på ett arbetsställe har bidragit till budgetöverskridande. Det arbetas med att öka rörligheten och förändra traditionen för att skapa bättre ekonomisk hushållning.

Nedanstående tabeller visar på kostnaden för övertid per månad.

Tkr	2023	2022
JAN	425	358
FEB	182	587
MAR	152	417
APR	219	380
MAJ	176	368
JUN	138	299
JUL	242	266
AUG	445	721

Verksamhet 10:

Socialnämnden

Nämndsreserven på 1,0 mkr är ännu ej fördelad.

NETTO: 0,6 mkr bättre än periodbudget
PROGNOS: 1,0 mkr bättre än årsbudget

Verksamhet 16:

Facklig verksamhet

Ingen separat budget finns lagd på denna verksamhet för facklig tid.

NETTO: 0,5 mkr sämre än periodbudget
PROGNOS: 0,8 mkr sämre än årsbudget

Verksamhet 51:

Hemtjänst och Korttids/växelvård (5101, 5108)

-2,0 mkr mot periodbudgeten är lönekostnader. Prognos -3,0 mkr mot årsbudgeten.
-1,0 mkr mot periodbudgeten är högre kostnader i samband med nytt hemtjänstcenter Klinten. Prognos -1,0 mkr mot årsbudgeten.
-0,1 mkr mot periodbudgeten avseende kostnader för trygghetslarm. Prognos lika med årsbudgeten.
-0,2 mkr mot periodbudgeten är högre kostnader för leasingbilar och främst drivmedel. Prognos -0,3 mkr
+0,6 mkr mot periodbudgeten avseende lokalkostnader. Prognos 0,7 mkr mot årsbudgeten.
Korttids och växelvårdsverksamheten på Ekdungen har varit fullbelagd under årets feb första månader. Verksamheten följer budget. Lika mot periodbudgeten nettokostnader korttids och växelvård. Prognos lika med helårsbudgeten.

NETTO: 2,5 mkr sämre än periodbudget
PROGNOS: 3,5 mkr sämre än årsbudget

**Verksamhet 51:
Hälsa och sjukvård och
bostadsanpassningar (5103, 5105,
5118, 5119)**

-0,1 mkr mot periodbudget för bostadsanpassningsbidrag. Prognos lika med helårsbudgeten.

Anhörigstödet har lägre intäkter då beslut om statsbidrag ännu inte är fattat hos Socialstyrelsen. I prognosen är det medtaget att bidraget kommer att utges.

Lönekostnader 1,3 mkr lägre än periodbudget för sjuksköterskor och rehab-persona. Prognos 1, mkr bättre än helårsbudget.

-3,5 mkr mot periodbudgeten är kostnad för inhyrd personal. Prognos -3,8 mkr mot helårsbudgeten.

-0,5 mkr mot periodbudgeten är kostnad för hjälpmedel och inkontinenshjälpmedel. Prognos är -0,9 mkr mot helårsbudgeten.

-0,2 mkr mot periodbudget för kostnader leasingbilar och drivmedel. Prognos -0,3 mkr mot helårsbudget.

Erhållna statsbidrag och prestationsbaserade statsbidrag 1,9 mkr mot periodbudget. Prognos 2,7 mkr mot helårsbudget.

NETTO: 1,0 mkr sämre än periodbudget
PROGNOS: 1,8 mkr sämre än årsbudget

**Verksamhet 51:
Äldreomsorg särskilt boende (5115,
5116)**

1,3 mkr mot periodbudgeten avseende högre intäkter för omsorgsavgift och mat. Prognos 2,0 mkr mot helårsbudgeten.

-0,5 mkr mot periodbudgeten avseende nettokostnad hyra. Prognos -1,0 mkr mot helårsbudgeten.

-2,0 mkr mot periodbudgeten avseende lönekostnader. Prognos -5,0 mkr mot helårsbudgeten, varav 1,0 mkr högre kostnader pga lägre heltidsmått nattpersonal.

Högre kostnader för mat, dock återbetalning från kostenheten -0,2 mkr mot periodbudget. Prognos 0,3 mkr bättre än helårsbudget

NETTO: 1,9 mkr sämre än periodbudget
PROGNOS: 3,9 mkr sämre än årsbudget

**Verksamhet 52:
Funktionsstöd (52xx)**

-1,4 mkr mot periodbudget avseende placeringskostnad socialpsykiatri. Prognos -2,0 mkr mot helårsbudgeten.
-0,1 mkr mot periodbudgeten avseende lön och hyresintäkter Tellus. Prognos lika med helårsbudgeten.

+0,9 mkr mot periodbudget lönekostnader LSS-boende. Prognos 2,1 mkr mot årsbudgeten.

-1,3 mkr mot periodbudget avseende placeringskostnad inom LSS. Prognos placeringskostnader -1,2 mkr mot årsbudgeten.

-4,4 mkr mot periodbudgeten personlig assistans. Prognos -3,5 mkr mot helårsbudget. Nya och förändrade ärenden.

0,1 mkr bättre mot periodbudgeten avseende daglig verksamhet. Prognos lika med helårsbudget.

Kostnaderna för övriga insatser vilket främst består av Niklasgården och kontaktpersoner LSS. -0,3 mkr mot periodbudget. Prognos lika mot helårsbudget.

0,5 mkr högre intäkter av såld verksamhet till annan kommun Niklasgården mot periodbudget. Prognos 0,6 mkr bättre än helårsbudget.

NETTO: -5,6 mkr sämre än periodbudget
PROGNOS: -4,0 mkr sämre än årsbudget

**Verksamhet 53:
ÄO förebyggande vht**
Verksamheten följer budget.

NETTO: Lika med periodbudget
PROGNOS: Lika med årsbudget

Verksamhet 54:**Gemensam adm hemtjänst, FS, HSL, särskilt boende**

Lika mot periodbudget för personalkostnader. Prognos 0,4 mkr mot helårsbudget.

-0,6 mkr mot periodbudget, kostnader kopplade till nytt hemtjänstcenter Klinten inkl hyreskostnad. Prognos -1,0 mkr mot helårsbudget.

Under hösten kommer HSL lifecare införas. Prognos -0,2 mkr mot helårsbudget.

Erhållna statsbidrag 0,2 mkr mot periodbudget. Prognos 0,3 mkr mot helårsbudget.

NETTO: 0,3 mkr sämre än periodbudget
PROGNOS: 0,9 mkr sämre än årsbudget

Verksamhet 55 - 58**Individ och familjeomsorgen**

-1,7 mkr mot periodbudget, kostnad för placeringar missbruk. Prognos -1,3 mkr mot helårsbudget.

-1,8 mkr mot periodbudget, kostnad för placeringar BoU. Prognos -3,1 mkr mot helårsbudget.

-2,5 mkr mot periodbudget, kostnad för familjehem BoU. Prognos -3,3 mkr mot helårsbudget.

0,3 mkr mot periodbudget erhållna statsbidrag familjehem. Prognos 0,4 mkr mot helårsbudget.

0,2 mkr mot periodbudget övriga kostnader för öppenvård - missbruk. Prognos 0,1 mkr mot helårsbudget.

0,3 mkr mot periodbudget kontaktpersoner BoU. Prognos 0,1 mkr mot helårsbudget.

0,3 mkr mot periodbudget övriga åtgärder / placeringskostnad skyddat boende. Prognos 0,4 mkr mot helårsbudget.

-0,4 mkr mot periodbudget ekonomiskt bistånd. Prognos -0,6 mkr mot helårsbudget.

0,5 mkr mot periodbudget löner IFO. Prognos 0,6 mkr mot helårsbudget.

NETTO: -4,8 mkr sämre än periodbudget
PROGNOS: -6,6 mkr sämre än årsbudget

Verksamhet 59:**Gemensam adm socialförv**

0,8 mkr mot periodbudget lönekostnader. Prognos 1,0 mkr mot helårsbudget.

-0,1 mkr mot periodbudget avseende intäkt från flyktingverksamheten. Prognos -0,2 mkr mot helårsbudget.

-0,2 mkr mot periodbudgeten lokalkostnader och ombyggnadskostnader socialkontoret. Prognos -0,4 mkr mot helårsbudget.

-0,8 mkr mot periodbudgeten för skyddsmaterial. Prognos -1,0 mkr mot helårsbudgeten.

1,0 mkr mot periodbudget, övriga personalkostnader avseende hela förvaltningen. Prognos 1,1 mkr mot helårsbudget.

Erhållna statsbidrag 0,8 mkr mot periodbudget. Prognos 1,0 mkr mot helårsbudget.

NETTO: 1,6 mkr bättre än periodbudget
PROGNOS: 1,1 mkr bättre än årsbudget

Verksamhet 61:**Arbetsmarknadsåtgärder**

-0,2 mkr mot periodbudget avseende intäkter för projekten BUS och ROSS. Prognos -0,2 mkr mot helårsbudget.

-0,3 mkr mot periodbudget avseende kostnader för mattransport. Prognos -0,5 mkr mot helårsbudget.

-0,2 mkr mot periodbudget avser intäkter Återbruket. Prognos -0,3 mkr mot helårsbudget.

1,1 mkr mot periodbudget avseende nettokostnad för arbetsmarknadsåtgärder framför allt trygghet i anställning. Prognos 1,6 mkr mot helårsbudget.

NETTO: 0,1 mkr sämre än periodbudget
PROGNOS: 1,1 mkr bättre än
helårsbudget

Verksamhet 93: Halvgenerella statsbidrag

Något högre statsbidrag har erhållit avseende god och säker vård från Socialstyrelsen.

NETTO: 0,6 mkr bättre än periodbudget
PROGNOS: 0,8 mkr bättre än
helårsbudget

Årets händelser

Hela året 2023 har präglats av ett tufft ekonomiskt läge. Samtliga enheter arbetar för att resurserna ska komma till rätt användning i den dagliga driften. Högre vårdtyngd i kombination med heltid som norm och en tradition av att bara arbeta på ett arbetsställe har bidragit till budgetöverskridande. Det arbetas med att öka rörligheten och förändra traditionen för att skapa bättre ekonomisk hushållning.

Högre vårdtyngd i så väl antal individer som mer komplexa vårdbehov. Regionen arbetar med snabba utskrivningar från slutenvården. Samverkansmodellen i Olofström har införts för att ge tryggare, säkrare men också snabbare och effektivare in- och utskrivningar. Detta förutsätter att det finns möjlighet att ta emot individerna antingen inom hemtjänst, korttidsboende eller särskilt boende. De 179 särskilda boendeplatser som finns i kommunen har under hela året varit fullbelagda och dessutom har det under året varit en konstant kö på 15-20 individer. Individerna i kön tas om hand antingen av hemtjänst, korttids eller anhöriga, i några enstaka fall är individerna kvar på sjukhuset.

Samtidigt med fler och mer vårdkrävande individer krävs rätt utbildad personal. Personal har fått möjlighet till vidareutbildning både från vårdbiträde till undersköterska som undersköterska till specialistundersköterska och sjuksköterska till specialistjuksköterska,

detta har möjliggjorts via statsbidrag. För övrigt har kompetensutveckling minimerats i hela förvaltningen för att hålla ner kostnaderna.

Även inom funktionsstöd finns en kö till gruppboende vilket gett icke-verkställda beslut. En annan post inom funktionsstöd är att fler ärenden inte blivit beviljad personlig assistans från Försäkringskassan utan hela insatsen personlig assistans förs över till kommunen.

Effektiv insatsplanering och schemaläggning arbetar verksamheterna med, dels för att möjliggöra att verkställa samtliga beslutade insatser samt säkerställa personalförsörjningen utan att kostnaderna för övertid ökar. Under hösten kommer även den tvingande tillämpningen av 11 timmars dygnsvila. Detta har föranlett en lägre flexibilitet i schemaläggningen. Under året har äldreomsorgen fått riktade statsbidrag för att prova olika nya arbetstidsmätt, arbetstidsförläggning och arbetsätt.

Handläggning inom funktionsstöd har gått över till IFO, medan handläggning inom äldreomsorgen gått över till verksamheten HSL och myndighet. Detta för att myndighet och verkställighet inte ska ligga i samma verksamhet.

Även inom IFO ökar behoven inom såväl ekonomiskt bistånd (både fler individer och högre behov per individ) som missbruk. Inom barnvården arbetar man aktivt med förhållningssättet Signs of Safety vilket innebär att hitta andra lösningar än placering. Dock ökar kostnaderna utifrån högre ersättningar till familjehem och institutionshem.

Inom administration, ledning och stab har inte alla tjänster fullt ut ersatts. Detta för att hålla ner kostnaderna.

Flera små och större riktade bidrag har erhållits främst inom äldreomsorgen och arbetsmarknadsenheten. Bidragen är i huvudsak från Socialstyrelsen och ESF.

Under året har det skett en del förändringar och ombyggnationer med lokaler för att möta verksamheternas behov.

Intern kontroll

Internkontroll har utförts inom samtliga verksamhetsområden med goda resultat.

Framtiden

Framtiden kommer med en hel del utmaningar men också möjligheter. En ny socialtjänstlag beräknas komma år 2024. Intentionen i den nya lagen är att det ska införas krav på kommunerna att arbeta mer förebyggande. Den önskade effekten av den nya lagen är att allt fler individer ska söka stöd av socialtjänsten i ett tidigare skede.

Förändringar och förväntade förändringar i LSS-lagstiftningen kan innebära fler ansökningar om olika insatser och även fler beviljande.

Efter pandemin har en utredning gjorts där man kommit fram till att det finns behov av en äldreomsorgslag. Detta förslag är lämnat till regeringen.

Missbruksvården förväntas gå över till Regionen. Det är inte ännu klart men det flaggas för att det kommer att ske år 2025.

Framöver förväntas det komma ett krav på aktivitetsplikt för de som uppstår ekonomiskt bistånd.

I och med återhållsamhet vad gäller utbildningar kan inte takten hållas i all utveckling då kompetensutveckling krävs. Det finns därför risk att det tar längre tid att införa nya saker / arbetssätt / arbetsmetoder etc.

För att möta behoven krävs ständig översyn av organisationen. Inom hemtjänsten planerar man en omorganisation under år 2024 med en inriktning på mer digitala tjänster, tex inköp men också hur man geografiskt delar upp organisationen för att effektivt möta utmaningarna.

Förvaltningen har sett över användningen av sina lokaler och en del förändringar har skett och en del sker i slutet av året / början av nästa år. Socialkontorets ombyggnation, med betydligt högre säkerhet, kommer att stå klart i början av året. Navigatorscentrum flyttar till mer ändamålsenliga lokaler närmare socialkontoret.

Det är ett fortsatt stort behov av platser på särskilt boende och prognoserna pekar på ytterligare behov. Olofströms kommun har en högre andel äldre än övriga kommuner i närområdet. Översyn av befintliga enheter behövs för att kunna arbeta effektivt och omfördela resurser till rätt plats. Behov finns också av översyn av riktlinjer avseende hemtjänstinsatser och särskilt boende.

Framtidens LSS-boende är en stor fråga som behöver lösas snarast. Detta då ersättningsplatser för Garvaregårdens LSS krävs och dessutom finns behov av nya boendeplatser. En externa översyn av funktionsstöds verksamheter kommer att genomföras under hösten 2023.

Digitaliseringen ökar inom samtliga verksamheter. Det finns dock en stor utmaning i att datakunskapen generellt behöver stärkas.

**Delårsredovisning
Driftsredovisning**
Finansieringen

Ekonomichef: Karl Andræ

	Helårs- budget	Prognos 2023	Budget 2023-08-31 Ack budget	Utfall 2023-08-31 Ack utfall	Utfall 2022-08-31 Ack utfall	Avvikelse Årsbudg - prognos	Avvikelse Ack budg - Ack utfall
NÄMND: 8 Finansieringen							
Intäkter exkl kapital	-984 917	-1 002 588	-656 611	-672 205	-610 859	17 671	15 594
Kostnader exkl kapital	92 515	92 580	59 723	55 057	499	-65	4 665
Kapitalintäkter	-6 101	-5 973	-4 067	-3 757	-3 779	-128	-310
NETTO:	-898 503	-915 981	-600 956	-620 905	-614 139	17 478	19 949
90 Personalens försäkringar o pensioner							
Intäkter exkl kapital	-54 149	-54 891	-36 099	-36 841	-30 095	742	742
Kostnader exkl kapital	87 664	86 889	58 443	53 493	31 787	775	4 949
NETTO:	33 515	31 998	22 343	16 652	1 692	1 517	5 691
91 Kalkylerad kapitalkostnad							
Intäkter exkl kapital	-1 799		-1 199	0	0		-1 199
Kapitalintäkter	-6 101	-5 973	-4 067	-3 757	-3 779	-128	-310
NETTO:	-7 900	-5 973	-5 267	-3 757	-3 779	-1 927	-1 509
92 Skatteintäkter							
Intäkter exkl kapital	-661 409	-670 920	-440 939	-448 220	-433 598	9 511	7 281
NETTO:	-661 409	-670 920	-440 939	-448 220	-433 598	9 511	7 281
93 Gen statsbidrag o skatteutjämn							
Intäkter exkl kapital	-260 118	-266 493	-173 412	-179 469	-138 514	6 375	6 057
Kostnader exkl kapital	0		0	0	-32 026		0
NETTO:	-260 118	-266 493	-173 412	-179 469	-170 540	6 375	6 057
94 Finansiella intäkter							
Intäkter exkl kapital	-7 442	-10 253	-4 961	-7 653	-8 630	2 811	2 692
Kostnader exkl kapital	-25	0	-17	0	0	-25	-17
NETTO:	-7 467	-10 253	-4 978	-7 653	-8 629	2 786	2 675
95 Finansiella kostnader							
Intäkter exkl kapital	0	-31	0	-21	-22	31	21
Kostnader exkl kapital	1 885	2 699	1 257	1 520	738	-814	-263
NETTO:	1 885	2 668	1 257	1 499	716	-783	-242
96 Övr finansiella fordr o skulder							
Kostnader exkl kapital	60	60	40	44	-1	0	-4
NETTO:	60	60	40	44	-1	0	-4
99 Förändring av eget kapital							
Kostnader exkl kapital	2 931	2 931	0	0	0	0	0
NETTO:	2 931	2 931	0	0	0	0	0

Delårsredovisning, kommentar

Ekonomichef: Karl Andræ

Verksamhet 90: Personalens försäkringar och pensioner

Kommunens pensionskostnader har ökat kraftigt mot 2022 till följd av den kraftiga inflationen. Uppräkningen av prisbasbeloppet har gjort att kommunens åtaganden för förmånsbestämda pensioner gått upp och samtidigt har det nya avtalet AKAP-KR som trädde i kraft vid årsskiftet 22/23 gjort att den avgiftsbestämda ålderspensionen ökat från 4,5% till 6,0% för löner under inkomsttaket. Budgeten för pensionskostnaderna 2023 ligger på hela 90,7 mkr medan prognosen är på 89,5 mkr dvs 1,2 mkr lägre. Som jämförelse var pensionskostnaderna för 2022 54,7 mkr. Detta innebär att prognosen för 2023 är 34,8 mkr högre än föregående års utfall.

Kalkylerad pensionskostnad vilket uttas av verksamheterna ligger 0,7 mkr över periodbudget och beräknas också hamna där vid årsskiftet.

I år har budgeterats med 3,0 mkr i personalomkostnadsdifferens. Personalomkostnadsdifferensen uppstår genom att po-pålägget; som ska täcka sociala avgifter samt avtalsförsäkringar; som beräknas på förvaltningarnas lönekostnader blir högre än avgifterna. I utfallet har po-pålägget blivit 0,3 mkr lägre än budgeterat och prognosen väntas bli 0,4 mkr lägre.

NETTO: 5,7 mkr bättre än periodbudget
PROGNOS: 1,5 mkr bättre än årsbudget

Verksamhet 91: Kalkylerad kapitalkostnad

Kalkylerad kapitalkostnad som är en intäkt för internränta från verksamheterna ligger 1,5 mkr under periodbudget. På årsbasis beräknas intäkterna bli 1,9 mkr lägre än budget.

NETTO: 1,5 mkr sämre än periodbudget
PROGNOS: 1,9 mkr sämre än årsbudget

Verksamhet 92: Skatteintäkter

Utbetalda skatteintäkter ligger 0,3 mkr under budget för perioden januari-augusti och prognosen ligger på 0,5 mkr under budget.

Slutavräkningen för 2023 beräknas till 7,2 mkr vilket är 7,2 mkr bättre än årsbudget. I utfallet ingår åtta tolfedelar av prognosen för helåret.

SKR:s prognos från augusti visar på en förändrad bedömning av 2022 års slutavräkning med plus 212 kr per invånare vilket påverkar 2023 års resultat med 2,8 mkr.

Mellankommunal kostnadsutjämning uppstod som en del av överenskommelsen mellan Blekinges kommuner utifrån påverkan av skatteväxlingen av kollektivtrafiken när landstinget Blekinge blev region Blekinge. För Olofströms del är budgeterat med 1,4 mkr i intäkter för 2023 vilket också är prognosen.

NETTO: 7,3 mkr bättre än periodbudget
PROGNOS: 9,5 mkr bättre än årsbudget

Verksamhet 93: Generella statsbidrag och skatteutjämning

Inkomstutjämningen understiger budget med 3,5 mkr för perioden och beräknas understiga budget med 5,3 mkr vid årsskiftet. Generella statsbidrag har budgeterats upp med 45,9 mkr och beräknas bli 56,3 mkr dvs. 10,4 mkr bättre.

Kostnadsutjämningen är budgeterad till 14,0 mkr och beräknas också bli det. LSS-bidrag är budgeterat till 18,4 mkr och beräknas bli 19,6 mkr dvs 1,2 mkr bättre.

NETTO: 6,1 mkr bättre än periodbudget
PROGNOS: 6,4 mkr bättre än årsbudget

Verksamhet 94: Finansiella intäkter

Borgensavgifter belastar de kommunala bolagen med 0,25-0,96 % på utnyttjat borgensutrymme. Nivån är beräknad utifrån en modell vi köper av Söderberg och Partners som ska motsvara skillnaden mellan marknadsmässig ränta upplånad på bolagets egna meriter och upplåning med borgen. Ifall. Prognosen ligger på 3,5 mkr vilket är 0,7 mkr lägre än budget.

Det har inte budgeterats med några ränteintäkter utifrån att ränteläget var helt annorlunda när budgeten upprättades. Nu har vi ett utfall på 2,3 mkr i ränteintäkter och en årsprognos på 3,5 mkr så det är ett väsentligt tillskott.

Utdelning på aktier och andelar är budgeterat till 3,3 mkr vilket även är nivån på prognosen.

NETTO: 2,7 mkr bättre än periodbudget
PROGNOS: 2,8 mkr bättre än årsbudget

Verksamhet 95: Finansiella kostnader

Räntekostnaderna på pensionslöften ligger budgeterade med 1,0 mkr medan prognosen ligger på 1,2 mkr.

Ränta på kommunens lån är budgeterat till 0,6 mkr medan prognosen ligger på 1,2 mkr.

NETTO: 0,2 mkr sämre än periodbudget
PROGNOS: 0,8 mkr sämre än årsbudget

Verksamhet 96: Övr. finansiella fordr. o skulder.

Innehåller kostnader för avskrivningar av kundfordringar samt om det skulle visa sig att borgen måste infrias. I budget är beräknat 60 tkr vilket också är prognosen.

NETTO: Oförändrat mot periodbudget
PROGNOS: Oförändrat mot årsbudget

Verksamhet 99: Anslag till Kommunstyrelsens förfogande

Till KS-förfogande fanns budgeterat 5,755 mkr; av detta var 2,0 mkr öronmärkt för sociala investeringar.

Vid månadsskiftet augusti/september kvarstår 2,931 mkr.

Medel har använts enligt följande:

Beslutsdatum	Beskrivning	Nämnd	Återstår av budget 2023
	Anslag budget 2023	-	5 755
	varav Konstgräsplan	-	755
2021-03-09	§ 51/2021 Utökning kommunikatör	KS	-330
2023-03-07	§ 39/2023 Extra chefsstöd i KIA och arbetsmiljö	KS	-470
2023-03-07	§ 48/2023 Räddningstjänsten avseende pensionskostnader	KS	-324
2023-04-04	§ 88/2023 Åskande för utökad mobil verksamhet växverket 2023	KFN	-800
2023-05-23	§ 110/2023 Utredning kring restaurering varmvatten bassäng på Holjebadet	KS	-400
2023-05-23	§ 131/2023 utredning rörande stationslägen - Sydostlänken	KS	-500
Summa			2 931

Utöver ordinarie KS-förfogande ligger även centralt lagda löneökningar på denna verksamhet i början av året. Dessa medel är budgeterade med 22,293 mkr vilket har fördelats ut till nämnderna i juni. De 22,293 mkr är en höjning mot ursprunglig budget med 5,981 mkr för att hantera löneökningar i nivå med market. Höjningen beslutades av KF den 24/4.

NETTO: Oförändrat mot periodbudget
PROGNOS: Oförändrat mot årsbudget

PERIOD TOTALT: 19,9 mkr bättre än periodbudget

PROGNOS TOTALT: 17,5 mkr bättre än årsbudget

