



Budget 2022

Olofströms kommun



Budget 2022

INNEHÅLLSFÖRTECKNING

Kommunstyrelsens ordförande har ordet.....	3-4
Kommunchefen har ordet.....	5
Gemensamt	
Budgetprocessen.....	6
Finansiella förutsättningar.....	7-8
Kommentarer budget.....	8
Kommunens mål	
Kommunens vision.....	9
Finansiella mål.....	9
Koncernövergripande mål.....	10-17
Sammanställningar	
Resultatbudget 2022-2024.....	18
Flerårsbudget 2022-2024.....	19
Finansieringsbudget 2022-2024.....	20
Balansbudget 2022-2024.....	21
Driftsbudgetens sammanställning 2022 per nämnd.....	22
Faktauppgifter.....	23
Driftsbudget nämnderna inklusive verksamhetsbeskrivningar	
Driftbudget, Kommunstyrelsen.....	24-25
Verksamhetsbeskrivning, Kommunstyrelsen.....	26-28
Driftbudget, Utbildningsnämnden.....	29-30
Verksamhetsbeskrivning., Utbildningsnämnden.....	31-33
Driftbudget Kultur- och Fritidsnämnden.....	34
Verksamhetsbeskrivning, Kultur- och Fritidsnämnden.....	35-36
Driftbudget, Socialnämnden.....	37-38
Verksamhetsbeskrivning och nyckeltal, Socialnämnden.....	39-41
Budget, Finansieringen.....	42
Budgetkommentar, Finansieringen.....	43-45
Investeringsbudget nämnderna inklusive verksamhetsbeskrivningar	
Sammanställd investeringsbudget.....	46
Investeringsbudget, Kommunstyrelsen.....	47-52
Investeringsbudget, Utbildningsnämnden.....	53
Investeringsbudget, Kultur- och Fritidsnämnden.....	54
Investeringsbudget, Socialnämnden.....	55
Övrigt	
Invånarantal, skattekronor, utdebitering och KF:s behandling av budget.....	56
Organisationsschema Olofströms kommun och koncern 2022.....	57-58

Kommunstyrelsens ordförande har ordet!

Även 2021 blev ett speciellt år på grund av pandemin med covid-19 även om restriktionerna lättade under andra halvan av året. Ännu ett år där vi som kommun blivit prisade, både som Sveriges effektivaste och kommun och Sveriges friluftskommun. Liksom tidigare så fortsätter vi att utveckla och satsa på rätt saker i och för vår kommun.

I Olofströms kommun strävar vi framåt. Vi följer våra värdeord: Mod, engagemang, delaktighet och kvalitet.

Olofströms kommun har fyra förvaltningar med avdelningar som arbetar utifrån sina områden för att driva kommunen framåt och nå våra gemensamma mål. Tillsammans gör vi allt bättre varje dag och det finns en stark framtidskraft i Olofström.

Vår vision är att vara 14 000 invånare i kommunen 2025. Jobb till 1000, barnen i centrum och nära till allt är verklighet och en riktigt bra beskrivning av Olofströms kommun.

Olofström är en plats för alla. Kommunen med 237 namngivna sjöar och Sveriges sydligaste vildmark. Fler än 1000 företag inom olika branscher och vi bygger som aldrig förr.

Med en tydlig men god kommunal hushållning ska vi fortsätta satsa och vi ska satsa på rätt saker för framtiden. Olofström ska vara en given kommun för invånare, besökare, arbetstagare och företagare.

Under 2022 kommer flera arbeten att påbörjas för vår fortsatta utveckling av kommunen. Projektet Attraktiva Olofström involverar hela kommunkoncernen och arbetet lägger in nästa växel under året.

Fusionen mellan Olofströmshus och Näringslivsbolaget ska vara klar, där det sistnämnda övergår till en avdelning under kommunstyrelsen.

En privat padelhall kommer att stå färdig våren 2022 på Dannfältet.

Fortsatt arbete tillsammans med Sydostlänksintressenterna samt med Trafikverket gällande Sydostlänken. Val av korridor kommer att ske sommaren 2022 och då kan vi äntligen börja planera detaljplaner, verksamhetsområden och nya



bostadsområden samt var vi kan tänka oss att bygga stationer.

Holjegårdens särskilda boende blir en av kommunens största investeringar någonsin. Holjeskolan är riven och arbetsgrupper med både tjänstepersoner, politiker och kommuninvånare från bland annat pensionärsorganisationerna är med i planeringen. Förhoppningsvis kan arbetet vara klart i slutet av 2022 och ett nytt boende stå färdigt i slutet av 2024 enligt liggande tidsplan.

Fortsatt arbete kommer att vara att få Klinten i drift och planen är att minst en hemtjänstgrupp ska flytta in. En annan hemtjänstgrupp kommer att flytta till nyrenoverade lokaler i gamla posthuset.

Socialkontoret ska säkerhetsställas genom ett så kallat skalskydd samt förbättras som helhet i byggnation. Folkandvården flyttar ut och socialförvaltningen tar över dessa lokaler som ska anpassas till deras verksamhet under hösten 2022.

Kommunhusets lokaler utökas då gamla banklokalen bredvid kommer att tas i anspråk. I dessa kommer Arbetsförmedlingen hyra rum. Vidare så kommer det finnas besökstoletter, konferensrum och eventuellt näringslivsavdelningens lokaler.

Översyn av vilka skolor som bör renoveras, byggas om eller byggas till för att klara de framtida kraven och förutsättningarna. Detta efter en extern konsultrapport där en intern

arbetsgrupp nu kommer att jobba vidare med ärendet under 2022.

En ny badattraktion i Halen kommer att stå färdig till sommaren 2022.

Översyn och arbete med vilka fritids och idrottsanläggningar som bör renoveras, byggas om eller byggas nytt.

Flera privata aktörer kommer 2022 att resa både marklägenheter och flerbostadshus. Flera som redan påbörjat kommer att vara inflyttningsklara under året.

Fortsatt genomgång av bostadstomter och verksamhetsmark.

Vi har också ett val i september, som innebär mycket planering under året för både de politiska organisationerna och för berörda tjänstepersoner.

Ovanstående är bara ett axplock av de investeringar och händelser som kommer att ske i Olofströms kommun under 2022.

Avslutningsvis så ser vi vikten och utdelningen av arbetet med en god kommunal hushållning, både på kort och lång sikt.

Tack för ordet!

Morgan Bengtsson (S)
Kommunstyrelsens ordförande

Kommunchefen har ordet!

Härligt att gå in i ett nytt år utan restriktioner! Det finns många förväntningar på det nya året, allt vi vill och kan göra!

Under året kommer Sydostlänken att konkretiseras, spår att väljas och arbetet med att planera inför järnvägsetableringen kommer att prioriteras under året. Det handlar inte enbart om själva området för spår och station utan om hur vi tar vara på alla möjligheter i samband med att vi får tågförbindelsen, allt från bostadsbebyggelse till företagsetableringar. Arbetet kommer att underlättas då vi nu har budget för ytterligare en planarkitekt samt att näringslivsfrågorna blir en del av Kommunstyrelsen/Kommunledningen.

Näringslivsfrågorna har tidigare legat i ett kommunalt bolag tillsammans med en del av kommunens lokaler. Bolaget kommer att fusioneras med Olofströmshus och då kommer de kommersiella lokalerna att samlas i ett kommunalt bolag. Förvaltningen av kommunens fastigheter återförs till förvaltning igen och vi kommer då drifva våra egenägda verksamhetslokaler.

Holjegården, det nya kommunala särskilda boendet, kommer också att konkretiseras under 2022. Förutom boende så kommer byggnaden även att innehålla skyddsrum och centralkök.

I arbetet med kontinuitetsplanering finns fortfarande mycket att göra. Vi behöver planera för att upprätthålla våra verksamheter även vid olika störningar. Vi har haft en bra träning av stabsarbete, att upprätta och uppdatera våra planer nu under corona utifrån pandemi. Även krisledningsnämnden var aktiv under pandemin. Vi behöver ta tillvara på det vi lärt oss men framför allt jobba vidare med att förbereda inför olika scenarier tex strömbortfall.

Trygghet är viktigt och lyfts i många sammanhang, trygghet i hemmet, på jobbet, på sociala media, i klassrum, på skolgård och ute i offentliga miljöer. Vi



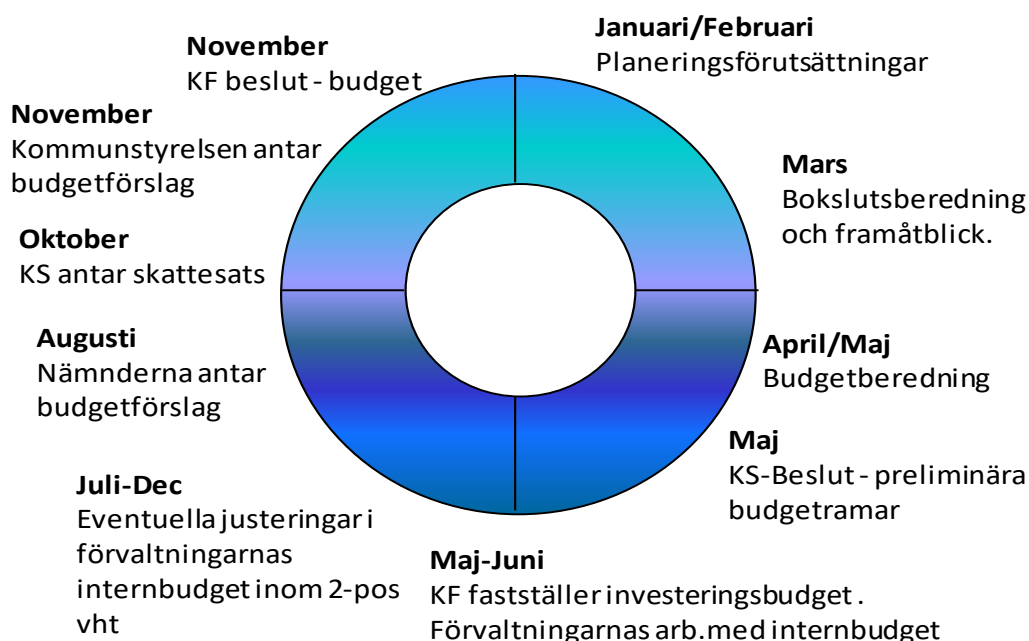
kommer att jobba med trygghet under 2022 års Verksamhetsdag. Verksamhetsdagen är årligen återkommande och där deltar förtroendevalda, ledare, fackliga företrädare samt övriga medarbetare som jobbar med det för året aktuella temat. 2022 är ett valår och det innebär att arbetet med valet redan dragit igång året innan, och det är mycket planering för genomförande av valet, rösträkning och sedan hantering av valresultatet.

När vi gick in i 2021 så konstaterade jag följande. Friluftslivet i Olofström och Blekinge är viktiga inte bara som en besöksanledning utan också av stor betydelse för kommunen som bostadsort. Det jag inte visste då var att vi skulle bli utsedda till Årets friluftskommun senare under det året. Det var dessutom andra gången vi fick utmärkelsen. Vi får se vad det kommer att bli för utmärkelser under 2022.

Genom att hålla fast vid vår vilja till ständiga förbättringar, se möjligheter hos varandra och hos oss själva, våra verksamheter och kommunen – och jobba tillsammans – så kommer vi att även fortsättningsvis kunna erbjuda bra kommunal verksamhet och en välkommande kommun!

Iréne Robertsson
Kommunchef

Budgetprocess



Januari/Februari Planeringsförutsättningar

Planeringsförutsättningarna utgör grunden för budgetarbetet och arbetet med de koncernövergripande målen.

Planeringsförutsättningarna tar sin utgångspunkt i dagsläget och ser på vad som på ett påtagligt sätt påverkar nästkommande års budget som t e x befolkningsprognoser, förändringar i lagstiftningen, prognoser om den ekonomiska utvecklingen, resultat av medborgar- och brukarundersökningar samt effekter av beslut av riksdag och regering.

Under januari till februari redovisas de olika planeringsförutsättningarna. I samband därmed kan kommunstyrelsen värdera och eventuellt ompröva de koncernövergripande målen.

Mars Bokslutsberedning

Senast under mars månad ska bokslutsberedning genomföras med styrelser, nämnder och kommunalförbund. Vid detta tillfälle ska bokslutet för föregående år vad avser såväl måluppfyllelse som ekonomiskt resultat presenteras. Samtidigt ska en bedömning göras av de

effekter som bokslut, planeringsförutsättningar och de koncernövergripande målen får för kommande års verksamhet.

April/Maj Budgetberedning

Detaljerade budgetanvisningar där det bland annat framgår vilka pris- och lönekompensationer som ska beräknas skickas ut av ekonomiavdelningen senast i slutet av mars.

Budgetberedning för nästkommande år och de därpå följande två planåren, ska ske senast under maj månad. Preliminärt beslut om budgetramar och koncernövergripande mål fattas av kommunstyrelsen senast i maj månad.

Maj Kommunstyrelsen antar investeringsbudget och preliminära budgetramar.

Kommunstyrelsen gör en preliminär fördelning av det ekonomiska utrymmet (ekonomisk ram) till respektive nämnd med utgångspunkt från pris- och lönekompensation samt volymmässiga förändringar i uppdraget. Kommunens övergripande mål påverkar dessutom budgetutrymmet där politiska beslut om avsteg från fördelningen ovan kan göras för att dessa ska nås.

Maj-Juni Förvaltningarnas arbete med internbudgeten. Kommunfullmäktige fastställer investeringsbudget

Med internbudgeten avses vad som ligger bakom beloppen på två positioners verksamhetsnivå. Detta arbete pågår från mars till december. Beslutad internbudget för respektive nämnd ska vara ekonomiavdelningen tillhanda senast 15 december. Investeringsbudget för budgetåret samt flerårsplan för kommande två planår fastställs.

Augusti Nämnderna antar budgetförslag

De olika nämnderna upprättat budgetförslag med utgångspunkt från de tilldelade ramarna och beskriver i verksamhetsbeskrivningar den verksamhet som blir följden av anslaget. Verksamhetsbeskrivningarna skall innehålla relevanta kvalitets- och prestationsmätt. Förvaltningarnas budgetförslag sammanställs därefter på ekonomiavdelningen.

Oktober Kommunstyrelsen antar skattesats

November Kommunstyrelsen antar budgetförslag

Driftsbudget för budgetåret samt flerårsplan för kommande två planår antas. Resultatbudget, balansbudget och finansieringsbudget för budgetåret plus kommande två planår antas. Finansiella mål och övergripande mål antas. Beslut om ramar för nyupplåning för budgetåret antas. Beslut om ramar för omsättning av lån för budgetåret antas. Beslut om ramar för borgensåtaganden för budgetåret antas.

November Kommunfullmäktige fastställer driftsbudget

Skattesats fastställs. Driftsbudget för budgetåret samt flerårsplan för kommande två planår fastställs. Resultatbudget, balansbudget och finansieringsbudget för budgetåret och kommande två planår fastställs. Finansiella mål och övergripande mål fastställs. Beslut om ramar för nyupplåning för budgetåret fastställs. Beslut om ramar för omsättning av lån för budgetåret fastställs. Beslut om ramar för borgensåtaganden för budgetåret fastställs.

Finansiella förutsättningar

Balanskrav

Det är inte beräknat något negativt balanskravsresultat i prognosen för 2021. Det finns inte heller något negativt balanskravsresultat från tidigare att återställa.

I budgeten för 2022 har följaktligen inte beaktats något behov av att återställa ett negativt balanskravsresultat. Skulle det ändå bli ett negativt balanskravsresultat för 2021 får detta beaktas i 2023 års budgetprocess.

Invånarantal

Vid beräkning av skatteintäkter och generella statsbidrag beräknas invånarantalet till

2021-11-01 = 13 243

2022-11-01 = 13 143

2023-11-01 = 13 043

Befolkningen är beräknad i enlighet med den prognos som Statisticon under våren 2021 tagit fram för Olofströms kommun.

Vid avstämning den 1/10 visar kommunens befolkningsregister att vi har ca 13 265 invånare vilket om det inte ökar kommer att medföra ekonomiska konsekvenser.

Invånarantalet 1/11 styr de generella statsbidragen för kommande år. En befolkningsminskning om 100 personer innebär en påverkan av dessa med -1,2 mkr för 2022. Kostnadsutjämningen påverkas istället av den befolkning vi hade den 31/12 två år tidigare och för skatterna tar det ytterligare ett år innan dessa påverkas.

Skatteintäkter och generella statsbidrag

Skattesatsen för 2022 behålls oförändrad med 21,71 kr per skattekrona.

Kommunen har haft skattesatsen 21,71 kr per skattekrona sedan 2019 då den minskades från 22,16 kr till 21,71 kr genom en skatteväxling med Landstinget Blekinge. Skatteväxlingen genomfördes för att den 1 januari 2019 övertog Landstinget Blekinge det regionala utvecklingsansvaret i Blekinge län. Kommunalförbundet Region Blekinge och Landstinget Blekinge lades samman till Region Blekinge. I samband med detta övertog Region Blekinge huvudmannskapet för kollektivtrafiken.

Skatteintäkter och generella statsbidrag beräknas enligt SKR:s anvisningar justerat för vårt antagande om invånarantal. Vi har utgått från SKR:s cirkulär 2021:35 vilket kom den 2021-09-30. Senare cirkulär kommer inte beaktas vid ramberäkningen för att inte försena budgetprocessen.

Löner och priser

Lönerna beräknas öka med i snitt 2022: 2,2 %, 2023: 2,4 %, 2024: 2,4 %.

PO-pålägg är beräknade enligt följande:
Förtroendevalda och uppdragstagare 31,42 %
Kommunala avtal inkl lärare 41,08 %
Lagstadgade och avgifter 31,42 %
Avtalsenliga avgifter 0,03 %
Pensionsavgift 8,70 %
Avgift för facklig tid 0,60 %
Avgift för företagshälsovård 0,07 %
Friskvårdstillägg 0,26 %

Priserna beräknas öka med 1,8% för budgetåret 2022 och för planåret 2023 med 2,0% och för planåret 2024 2,1%.

Pensionskostnader

Pensionskostnader bestående av premier för pensionskostnader, ökning av pensionsskuld, kostnader för utbetalda pensioner samt förräntning av kvarvarande pensionsavsättning budgeteras enligt KPA:s beräkning enligt RIPS-21.

Den totala pensionskostnaden inklusive löneskatt (avsättning för individuell del, skuldförändring, finansiell kostnad och utbetalningar) uppgår i budget 2022 till 62,1 mkr, vilket motsvaras av 69,7 mkr i budget för 2021 men prognosen för 2021 ligger på 57,9 mkr.

Anläggningstillgångar

Anläggningstillgångar tas i balansräkningen upp till anskaffningsvärdet med avdrag för avskrivningar. Eventuella investeringsbidrag intäktsförs på ett sätt som återspeglar investeringens nyttjande och förbrukning. Kommunens investeringspolicy anger att gränsen för investeringar dras vid 1 PBB för byggnadsinvesteringar och 0,5 PBB för övriga investeringar. Investeringarna aktiveras och skrivs av varje månadsskifte. Ackumulerade anskaffningsvärden och ackumulerade avskrivningar framgår noter till balansräkningen. Anläggningstillgångarnas avskrivningstid sätts till beräknad nyttjandeperiod med uppdelning i komponenter i enlighet med RKR R4. Rak nominell avskrivningsmetod tillämpas.

Kapitalkostnader

Kapitalkostnader består dels av linjär avskrivning, det vill säga lika stora belopp varje år beräknat på objektens anskaffningsvärden, dels av intern ränta på bokförda värdet med 1,75 % (1,75 %). Internräntan bokas som intäkt i finansieringen och påverkar alltså inte resultatet.

Känslighetsanalys

I tabellen nedan redovisas hur förändringar inom personal, finans och tillväxt påverkar kommunens ekonomiska förutsättningar.

Känslighetsanalys

	mkr
Löneökning 1 % (12-månaders effekt)	5,6
Räntehöjning 1 %	1,0
Utdebitering 1 kr	28,7
100 kommuninvånare 1/11 året innan (styr generella statsbidrag)	1,2
100 kommuninvånare 31/12 två år innan (styr kostnadsutjämning)	0,9
100 kommuninvånare 1/11 tre år innan (styr skatteintäkter)	4,5
Verksamhetens kostnader 1 %	10,5

Driftbudget

Nettokostnadsökningen i förhållande till budget året innan är 2,40 % medan nettokostnadsökningen i förhållande till prognos året innan är 2,08 %.

Resultatbudget

Verksamhetens nettokostnader

Verksamhetens nettokostnader exklusive finansnetto ökar från 854,4 mkr enligt budget 2022 till 874,9 mkr i budget 2022, d v s med 25,0 mkr eller 2,40 %. Jämfört med prognosen för 2021 så ökar verksamhetens nettokostnader exklusive finansnetto från 857,1 till 874,9 i budget 2022, d v s med 17,8 mkr (2,08 %).

Skatter och generella statsbidrag

Skatteintäkter, utjämning och generella statsbidrag ökar från 852,7 mkr till 880,5 mkr, d v s med 27,8 mkr (3,3%) mellan budget för 2021 och budget för 2022. Jämfört med prognosen för 2021 så ökar skatteintäkter, utjämning och generella statsbidrag från 865,1 mkr till 880,5 mkr, d v s med 15,4 mkr (1,8%).

Resultat

Föreslagen driftbudget 2022 innebär att resultatet blir 13,9 mkr. Resultatet utgör 1,6 % av skatteintäkter och generella statsbidrag

Kommunens mål

Visionen - Heja Olofström

Olofströms kommun ska vara expansivt och stolt! År 2025 är vi 14000 invånare. Utifrån denna vision utgår kommunfullmäktiges tre övergripande mål – Nära till allt, Barnen i centrum och Jobb till 1000.

Mått för perioden 2020-2023

Koncernövergripande mål

Målen berör följande tre huvudområden: (Målen nedan redovisas i detalj på nästkommande sex sidor.)

Nära till allt – hållbar livsmiljö

Barnen i centrum – hållbar uppväxtmiljö

Jobb till 1000 – Hållbar tillväxt

Finansiella mål 2020 -2023

Kommunens resultat ska uppgå till minst 1,4 % av skatter och generella statsbidrag över en mandatperiod. För att ett enskilt år ska anses uppnått god ekonomisk hushållning ska det hittillsvarande resultatet för mandatperioden inte understiga budget.

För kommunkoncernen ska låneskulden inklusive pensionsförpliktelser ej överstiga 131 tkr per invånare vid något tillfälle under mandatperioden.

För kommunkoncernen ska upptagna lån amorteras på samma tid som investeringen för vilket det underliggande lånet upptagits. *Med detta menas att lånet ska amorteras på samma tid som investeringen avskrivs. Om ingen underliggande anläggning för ett lån kan identifieras t ex vid refinansieringar ska lånet amorteras på samma tid som den genomsnittliga avskrivningstiden i kommunen/bolaget.*

Bakgrunden till de finansiella målen är för kommunen att kunna möta variationer i nämndernas kostnader och att uppnå ett tillräckligt resultat för att bevara värdet av kommunens anläggningstillgångar. För kommunkoncernen är bakgrunden att inte överstiga Kommuninvests lånetak och att arbeta efter att sänka låneskulden för att ha ett tillräckligt handlingsutrymme för ny- och reinvesteringar samt att inte tränga undan nämndernas och bolagens behov av driftkostnadsutrymme. Amorteringsmålet handlar om att det inte ska finnas kvar skulder för redan avskrivna anläggningstillgångar.

Vision och övergripande mål för Olofströms kommun

Olofströms kommun ska vara en stolt och expansiv kommun med 14 000 invånare år 2025. För att nå dit har vi särskilt valt att fokusera på tre inriktningar; Nära till Allt, Jobb till 1000 och Barnen i Centrum. Inom var inriktning har fullmäktige beslutat övergripande mål för perioden 2020-2023. Målen tas för en period av fyra år då vi jobbar långsiktigt.

Olofströms kommun och kommunkoncern har ett brett spektra av verksamheter. Det gemensamma för hela kommunen med förvaltningar och bolag är att den verksamhet vi driver ska göras för våra invånares bästa. Vi har valt ett fåtal konkreta mål inom vart område, mål där vi ser att vi behöver en förändring för att nå vår vision.

Utöver de mål som fullmäktige satt har också gjorts ett urval av olika områden där fullmäktige med hjälp av indikatorer följer verksamheterna och vid behov kan sätta ytterligare mål.

Nämnderna ska hålla sig inom budgetram och avvikelser mot budget ska följas så att åtgärder sätts in tidigt vid behov.

Nämnderna ska utveckla sina tjänster utifrån medborgarnas behov, beprövad erfarenhet och innovation där digitalisering och teknikutveckling ska vara en del av verksamhetsutvecklingen. Vi använder lean som metod och filosofi för ständiga förbättringar då lean tar tillvara på alla medarbetares kunskap och förbättringsförslag.

Att ta tillvara invånare, medarbetare och företagares engagemang och vilja till delaktighet samt att samverka med föreningsliv, andra organisationer och kommuner m fl är en förutsättning för att även framöver kunna vara en bra kommun att bo, leva och verka i. All vår verksamhet utgår ifrån ett hälsofrämjande förhållningssätt.

De kommunala verksamheterna ska säkra samma goda kvalitet för alla invånare oberoende av om personen definierar sig som kvinna, man eller icke-binär. Jämställdhetsperspektivet ska vara med i alla verksamheter.

Barnen i Centrum – hållbar uppväxtmiljö

Att växa upp i Olofström ger möjlighet till en trygg vardag och skolgång. Vi satsar på att alla barn ska lära sig läsa tidigt och arbetar för att alla ska ges möjlighet att utvecklas och växa utifrån sina egna behov och förutsättningar.

Alla ska ha möjlighet till en bra fritid och det ska finnas olika fritidssysselsättningar att välja mellan.

Mål	Huvud-ansvarig för målet	Delansvariga / samverkansparter	Indikator	Lägsta målnivå	Övrigt
Barn ska känna sig trygga i skolmiljön	Utbildningsnämnden	Socialnämnden, kultur- och fritidsnämnden samt kommunstyrelsen	Andel grundskoleelever i åk 5 och 8 som uppgett att de till stor del eller helt och hållet känner sig trygga i skolan. Källa: Skolinspektionens enkät.	2022: 96% 2023: 100% Målnivåerna gäller båda årskurserna.	Kommunstyrelsen kan bidra genom verksamheterna kost och lokalvård, fastigheter och övergripande brottsförebyggande och trygghetsskapande arbete.
Grundskoleelever är behöriga till gymnasiet	Utbildningsnämnden	Socialnämnden samt kultur- och fritidsnämnden	Andel åk 9-elever som är behöriga att söka till ett yrkesprogram. Indikatorn baserar sig på elever på Högavångsskolan oavsett folkbokföringsort. Källa: Skolverket.	2022: 100% 2023: 100%	
Barn i årskurs 2 kan läsa	Utbildningsnämnden	Kultur- och fritidsnämnden	Målet och målnivåerna baserar sig på indikatorn andel barn som kan läsa när de slutar årskurs 2. I	2022: 100% 2023: 100%	I åk 2 mäts barnens förmåga att mekaniskt kunna läsa. Detta följs sedan upp med läsförståelse under åk 3,

			<p>samband med måluppföljning ska även denna indikator följas upp för att se utvecklingen av åk 2-eleverna: resultat i nationella prov (åk 3) svenska och svenska som andraspråk, delprov läsa berättande text respektive läsa faktatext.</p> <p>Källa: Kommunens uträkning.</p>		<p>nationella prov, för att kunna analysera och sätta in relevanta insatser.</p>
--	--	--	--	--	--

Nära till Allt – hållbar livsmiljö

Olofströms kommun har alltid invånarna i centrum och genom att arbeta med delaktighet och insyn ökar engagemanget och invånarnas möjlighet att kunna påverka. Förutom att stärka möjligheten att påverka vill vi ge möjlighet till gemenskap och mötesplatser för invånare i alla åldrar. Tillgänglighet är viktig för engagemang och delaktighet både vad gäller miljön och lokaler som möjlighet att ta del av information.

Olofströms kommun ska vara en plats där det är tryggt att bo och leva oberoende av ålder, kön och etnicitet.

Mål	Huvudansvarig för målet	Delansvariga / samverkansparter	Indikator	Lägsta målnivå	Övrigt
I kommunen ska finnas en variation av bostadsmöjligheter	Olofströmshus och kommunstyrelsen	-	Bland annat bostadstyp nya bostäder (planerade, som byggs just nu och färdiga), antalet nyproducerade bostäder, påbörjade	Samlad bedömning görs utifrån indikatorernas utveckling.	Olofströmshus ansvarar för nybyggnation i kommunal regi. Kommunstyrelsen ansvarar bl.a. för tomter, detaljplaner, bygglov,

			markarbeten för nya bostäder, sålda villatomter, beviljade bygglov för nybyggnation av bostäder, markanvisningar för nya bostäder, arbetet med detaljplaner för nya bostäder		översiktsplan och privata lägenhetsalternativ (hyresrätt och bostadsrätt).
Kommunen präglas av hög tillgänglighet och ett gott bemötande	Samtliga nämnder och bolag	-	<p>Fyra indikatorer är kopplade till detta mål: <u>Svarskvalitet telefoni:</u> andelen svar som bedömts som bra</p> <p><u>Bemötande telefoni:</u> andelen anställda som har ett gott eller mycket gott bemötande.</p> <p><u>Svarstid e-post:</u> andelen anställda som svarat på mejl inom två arbetsdagar.</p> <p><u>Kvalitet e-post:</u> andelen mejlsvar som har hög kvalitet (ger merinformation).</p> <p>Källa: Profitels servicemätning (Profitel-</p>	<p><u>Svarskvalitet telefoni</u> 2022: 60% 2023: 70%</p> <p><u>Bemötande telefoni</u> 2022: 95% 2023: 100%</p> <p><u>Svarstid e-post</u> 2022: 90% 2023: 95%</p> <p><u>Kvalitet e-post:</u> 2022: 90% 2023: 95%</p>	Invånare ska uppleva trygghet och tillit till kommunen och att vi har ett respektfullt bemötande.

			koderna för indikatorerna är T1, T5, E3 respektive E5).		
Invånare ska ha möjlighet till en meningsfull fritid	Kultur- och fritidsnämnden	Kommunstyrelsen, socialnämnden, utbildningsnämnden och Olofströmshus	Andelen som svarat ganska eller mycket bra på frågorna om vad man tycker om utbudet av lekplatser, allmänna träningsplatser utomhus, friluftsområden, ställen för unga respektive äldre att träffas på + uppfattning om det lokala kultur- och nöjeslivet samt möjligheten att använda kommunens idrotts- och motionsanläggningar. Källa: SCB:s medborgarundersökning.		Målet syftar till att invånarna ska ha god psykisk och fysisk hälsa.
Olofströms kommun ska vara helt uppkopplat 2025	Olofströms Kraft och kommunstyrelsen	-	Andelen hushåll som har tillgång till 1 Gbit/s eller möjlighet att ansluta sig till bredbandsinfrastruktur som stödjer 1 Gbit/s. Källa: Post- och telestyrelsen (PTS).	2022: 85% 2023: 90%	Målet syftar till att möjliggöra boende och företagsetablering inom hela det geografiska området. Målet att Olofström ska vara helt uppkopplat baserar sig på den nationella definitionen. Den säger att 98 procent bör ha tillgång till

					bredband om minst 1 Gbit/s i hemmet och på arbetet. Resterande 1,9 procent bör ha tillgång till minst 100 Mbit/s, och 0,1 procent bör ha tillgång till minst 30 Mbit/s senast år 2025.
Personer som bor i våra boende och deras besökare har möjlighet till wifi-uppkoppling i samtliga kommunala boenden/lägenheter	Socialnämnden och Olofströmshus	-	Andel kommunala boenden/lägenheter inom äldreomsorg och funktionsstöd där wifi-uppkoppling erbjuds. Källa: Kommunens uträkning.	2022: 100%	Detta mål gäller förutsatt att måluppföljningen för 2021 inte visar att det nåtts under 2021.

Jobb till 1000 – hållbar tillväxt

Att etablera och driva företag i Olofström ska vara enkelt. Tillståndsärenden behandlas objektivt, korrekt och på kort tid. Vi bemöter alla med respekt och ger en bra service. Det är lätt att komma i kontakt med förtroendevalda och tjänstepersoner i organisationen. Tillgången till bredband är god.

Mål	Huvudansvarig för målet	Delansvariga / samverkansparter	Indikator	Lägsta målnivå	Övrigt
Företagare är nöjda med kommunens service	Kommunstyrelsen	Samtliga nämnder och kommunala bolag	Företagarnas betyg på hur man uppfattar kommunens service och bemötande.	2022: 4,5 2023: 5,0 Högsta möjliga betyg är 6,0.	

			Källa: Svenskt Näringslivs enkät Företagsklimat.		
Företag ska ha möjlighet till bredbandsuppkoppling	Olofströms Kraft och kommunstyrelsen	-	Andelen företag som har tillgång till 1 Gbit/s eller möjlighet att ansluta sig till bredbandsinfrastruktur som stödjer 1 Gbit/s. Källa: Post- och telestyrelsen (PTS).	2022: 85% 2023: 90%	Målet syftar till att möjliggöra boende och företagsetablering inom hela det geografiska området. Målet baserar sig på den nationella definitionen. Den säger att 98 procent bör ha tillgång till bredband om minst 1 Gbit/s i hemmet och på arbetet. Resterande 1,9 procent bör ha tillgång till minst 100 Mbit/s, och 0,1 procent bör ha tillgång till minst 30 Mbit/s senast år 2025.
Kommunen erbjuder och förenklar med digitala tjänster till företag	Kommunstyrelsen	Samtliga bolag och nämnder	Antal e-tjänster som kommunen (inklusive bolagen) erbjuder företag Källa: Kommunens uträkning.	2022: 18 e-tjänster 2023: 25 e-tjänster	

INDIKATORER

Barnen i Centrum
Grundskoleelever uppnår kunskapsmålen i alla ämnen
Plats på förskola på önskat placeringsdatum

Nära till Allt
Invånarnas upplevda trygghet
Bostäder – kötid för att få en lägenhet hos Olofströmshus
Personalkontinuitet – antal personer som en hemtjänstbrukare möter under 14 dagar
Antal strömavbrott över 3 sekunder respektive 12 timmar
Genomsnittstid för att beviljas bygglov

Jobb till 1000
Företagarnas helhetsbedömning av service i myndighetsutövningen
Lämnat etableringsuppdraget och efter 90 dagar börjat arbeta eller studera
Andel ungdomar etablerat sig på arbetsmarknaden eller studerar efter fullföljd gymnasieutbildning

Kommunövergripande indikatorer
Sjukfrånvaro kommunen
Sjukfrånvaro/frisknärvaro kommunen som AG
Personalomsättning i kommunens verksamheter
Hållbart medarbetarengagemang
Sysselsättningsgrad inom respektive förvaltning och bolag
Invånarantal
Medelålder
Andel ekonomiskt bistånd
Andel högutbildade
Andel arbetslösa
Låneskulden inklusive pensionsförpliktelser per invånare
Resultat i förhållande till skatter, utjämning och generella statsbidrag
Soliditet inkl. pensionsförpliktelser
Självfinansieringsgrad för kommun och helägda bolag

Resultatbudget 2022-2024

	Budget 2022 Mkr	Plan 2023 Mkr	Plan 2024 Mkr
Verksamhetens intäkter *	201,1	201,4	202,5
Verksamhetens kostnader *	-1 053,5	-1 062,8	-1 072,9
Avskrivningar	-22,5	-25,4	-32,0
Verksamhetens nettokostnader	-874,9	-886,8	-902,4
Skatter, statsbidrag o utjämning	882,2	893,3	909,6
Finansiella intäkter	7,5	7,3	7,2
Finansiella kostnader	-0,9	-1,2	-1,7
Resultat	13,9	12,5	12,7

* Resultatbudgeten innehåller endast externa poster

Specifikation över interna poster som räknats av i sammanställningen ovan

Interna poster har sammanställts utifrån budgetunderlagen.

Lönerna räknats upp med 2,2% för budgetåret och 2,4% för planåren.

Priser har räknats upp med 1,8% för budgetåret och 2,0% respektive 2,1% för planåren.

	Budget 2022 Mkr
Totala intäkter exkl. skatter, statsbidrag och utjämning	352,7
Avgår interna intäkter	
IT och televäxel	-17,1
Lokalvårdskostnader	-17,5
Kost/måltider	-33,9
Vaktmästeri	-9,8
Hysesintäkter	-59,6
Fastighetsadministration	-5,8
Internränta	-5,5
Övriga poster	-2,4
Summa externa intäkter	201,1

Beräknad befolkning 2021-11-01: 13.243 (-100), 2022-11-01: 13.143 (-100), 2023-11-01: 13.043 (-100)

Ramberäkningen är uppdaterad med SKR:s prognos 2021-09-30 (cirkulär 21:35)

Flerårsbudget 2022-2024

(mkr)

Resultatposter	Red. 2020	Budget 2021	Prognos 2021	Budget 2022	Plan 2023	Plan 2024
Verksamhetens intäkter	234,7	201,8	222,9	201,100	201,400	202,500
Verksamhetens kostnader	-1050,4	-1031,0	-1058,4	-1 053,500	-1 062,800	-1 072,900
Avskrivningar/Nedskrivningar	-22,6	-25,2	-21,6	-22,500	-25,400	-32,000
Verksamhetens nettokostn.	-838,3	-854,4	-857,1	-874,900	-886,800	-902,400
Varav						
Varav pensionskostnader	-60,8	-56,7	-57,9	-57,892	-57,343	-59,547
Varav KS förfogande o centrala löneök.		-19,9		-20,174	-17,555	-18,194
Varav övriga delar netto finansieringen	-24,4	-20,9	-8,9	-6,675	-5,019	-6,262
Kommunstyrelsen	-87,3	-83,7	-87,7	-89,335	-90,543	-92,274
Revisionen	-1,2	-1,2	-1,2	-1,200	-1,200	-1,200
Kultur- och Fritidsnämnden	-39,1	-40,6	-42,6	-41,709	-42,223	-42,786
Utbildningsnämnden	-302,8	-316,5	-320,9	-314,136	-315,808	-316,285
Socialnämnden	-383,4	-371,6	-395,8	-401,671	-414,452	-425,399
Skatter, statsbidr. och utjämning	843,9	852,7	865,2	882,175	893,253	909,580
Finansiella intäkter	8,2	7,4	7,7	7,507	7,313	7,193
Finansiella kostnader	-0,7	-1,5	-0,6	-0,861	-1,217	-1,719
Resultat	13,1	4,2	15,2	13,9	12,5	12,7
<i>Resultat i procent av skatter o gen. statsbidrag</i>				1,6%	1,4%	1,4%
Nettokostnadsökning i förhållande till ursprunglig budget året före				2,40%	1,36%	1,76%
Nettokostnadsökning i förhållande till prognos året före				2,08%		
Ökning av skatter och statsbidrag i förhållande till budget året före*				3,46%	1,26%	1,83%
Ökning av skatter och statsbidrag i förhållande till prognos året före*				1,96%		

Beräknad befolkning 2021-11-01: 13.243 (-100), 2022-11-01: 13.143 (-100), 2023-11-01: 13.043 (-100)

Ramberäkningen är uppdaterad med SKR:s prognos 2021-09-30 (cirkulär 21:35)

Skatteprognosen från SKR bygger på antagandet att regeringens budgetproposition går igenom i riksdagen.

Ramarna för planåren är beräknade på följande sätt:

Full lön- och priskompensation enligt kommunalt prisindex cirkulär 20:57 samt 0,2% extra för löner 2022.

Elevunderlagsförändringar har påverkat UBN:s ram.

Förändring äldre (uppdelat i femårsintervaller) samt LSS-utjämningen har påverkat ramen för Socialnämnden

Finansieringsbudget 2022-2024

	Budget 2022 Mkr	Plan 2023 Mkr	Plan 2024 Mkr
Tillförda medel			
Resultat	13,9	12,5	12,7
Avskrivningar	22,5	25,4	32,0
Avsättningar till pensioner	-0,1	-0,1	-0,1
Förändringar fordringar	0,0	0,0	0,0
Förändringar korta skulder	-37,5	-4,7	-4,7
Förändringar exploateringsfastigheter	4,8	4,7	4,8
Förändringar långa skulder	48,6	199,1	132,3
Summa tillförda medel	52,2	236,9	177,0
Använda medel			
Nettoinvesteringar	-114,1	-237,0	-177,0
Summa använda medel	-114,1	-237,0	-177,0
Förändring av rörelsekapital	-61,9	-0,1	0,0

Se kommentarer till balansbudget ang. antagande om investeringsvolymen.

Förändring avsättning till pensioner är grundat på den prognos som beställdes vid delårsbokslutet 2021-08-31.

Balansbudget 2022-2024

	Budget 2022 Mkr	Plan 2023 Mkr	Plan 2024 Mkr
Tillgångar			
Anläggningstillgångar	665,1	876,7	1021,7
<u>Omsättningstillgångar</u>			
Exploateringsmark	10,1	5,4	0,6
Fordringar	90,0	90,0	90,0
Kassa och bank	20,0	20,0	20,0
Summa omsättningstillgångar	120,1	115,4	110,6
Summa tillgångar	785,2	992,1	1132,3
Eget kapital, avsättning och skulder			
Eget kapital	467,1	479,6	492,3
Avsättning till pensioner	14,2	14,1	14,0
Skulder			
Långfristiga skulder	137,9	337,0	469,3
Kortfristiga skulder	166,0	161,4	156,7
Summa skulder	303,9	498,4	626,0
Summa eget kapital, avsättningar och skulder	785,2	992,1	1132,3

För budgetåret 2022 har beräknats investeringar om 114,1 mkr vilket avser både beslutade investeringar om 40,595 mkr och beräknade överföringar från 2021 års investeringsbudget om 33,516 mkr. Utöver detta ingår även aktieägartillskott till Holje Holding om 40,0 mkr.

För planåren har beräknats investeringar om 237 mkr för 2023 och 177 mkr för 2024. I planåren ingår planerade aktieägartillskott till Holje Holding samt uppförandet av ett nytt särskilt boende.

Förändringen av avsättning till pensioner är grundat på den prognos som beställdes vid delårsbokslutet 2021-08-31.

Driftbudget per nämnd

	Utfall 2020	Budget 2021	Budget 2022	Ökn./m inskn	Diff 2022-2021
Kommunstyrelsen	87 325	83 713	89 335	6,7%	5 622
Revisionen	1 200	1 200	1 200	0,0%	0
Kultur- och fritidsnämnden	39 095	40 552	41 709	2,9%	1 157
Utbildningsnämnden	302 826	316 545	314 136	-0,8%	-2 409
Socialnämnden	383 448	371 615	401 671	8,1%	30 056
Finansieringen	-826 972	-817 861	-861 999	5,4%	-44 138
Summa totalt:	-13 078	-4 236	-13 948	22,3%	-9 712

Faktauppgifter

Faktauppgift	Redovisn. 2020	Budget 2021	Prognos 2021*	Budget 2022	Plan 2023	Plan 2024
Invånarantal 1 nov året före budgetåret (prel. för 2021-)	13 444	13 446	13 343	13 243	13 143	13 043
Förändring eget kapital, mkr	13,1	4,2	22,0	13,9	12,5	12,7
Eget kapital, mkr	431,2	414,7	453,2	467,1	479,6	492,3
Tillgångar	747,0	731,6	727,5	785,3	992,1	1132,3
härav likvida medel, mkr	105,4	34,8	49,1	20,0	20,0	20,0
Anläggningstillgångar, mkr	545,3	594,0	573,5	665,1	876,7	1021,7
Skulder, mkr	300,9	301,8	260,0	303,9	498,4	626,0
här ingår inte pensionsförpl. som redovisas som ansvarsförändelse						
härav långfristiga lån, mkr	92,7	94,6	89,3	137,9	337,0	469,3
Ansvarförbindelser för pensioner	248,3	236,0	243,5	229,2	223,3	217,6
Skatteintäkter och generella statsbidrag, mkr	841,8	852,7	867	880,5	891,9	909,5
I ovanstående belopp ingår inte mellankommunal kostnadsutjämning 2020-2023						
Verksamhetens nettokostnad, mkr	838,2	854,4	855,7	874,8	887,0	902,3

* Uppdaterad sedan delårsprognosen enligt
kommunens
långtidsprognos per 2021-10-21

Nämndsordförande: Morgan Bengtsson
Förvaltningschef: Iréne Robertsson

	Utfall 2020	Budget 2021	Budget 2022	Ökning/ minskning %	Differens 2022-2021
NÄMND: 11 Kommunledningsförvaltningen					
Intäkter	-16 821	-10 408	-23 988	130,5%	-13 580
Kostnader	67 041	63 010	86 357	37,1%	23 347
NETTO:	50 220	52 602	62 369	18,6%	9 767
10 Nämnd- o styrelse verksamhet					
Intäkter	-22	-10			
Kostnader	4 375	3 437	4 401	28,0%	964
NETTO:	4 352	3 427	4 401	28,4%	974
11 Stöd till politiska partier					
Kostnader	775	775	1 040	34,2%	265
NETTO:	775	775	1 040	34,2%	265
13 Övrig politisk verksamhet					
Intäkter	0	0	-580		-580
Kostnader	2 050	2 147	3 721	73,3%	1 574
NETTO:	2 049	2 147	3 141	46,3%	994
15 Kommunledning					
Intäkter	-9 862	-6 209	-18 729	201,6%	-12 520
Kostnader	24 385	20 668	35 015	69,4%	14 347
NETTO:	14 523	14 459	16 286	12,6%	1 827
16 Kommunledning/personal					
Intäkter	-3 043	-2 881	-3 303	14,6%	-422
Kostnader	7 172	7 751	11 592	49,6%	3 841
NETTO:	4 129	4 870	8 289	70,2%	3 419
20 Fysisk o teknisk planering					
Kostnader	821	711	4 495	532,2%	3 784
NETTO:	821	711	4 495	532,2%	3 784
22 Näringslivsfrämjande åtgärder					
Intäkter	-2 751	-280			
Kostnader	6 226	5 237	5 943	13,5%	706
NETTO:	3 475	4 957	5 943	19,9%	986
23 Turismverksamhet					
Kostnader	1 115	1 235	363	-70,6%	-872
NETTO:	1 115	1 235	363	-70,6%	-872

26 Miljö- o hälsoskydd					
Intäkter	-431	-340	-601	76,8%	-261
Kostnader	2 120	2 781	4 229	52,1%	1 448
NETTO:	1 689	2 441	3 628	48,6%	1 187
27 Räddningstjänst					
Intäkter	-539	-535	-775	44,9%	-240
Kostnader	8 325	8 500	11 114	30,8%	2 614
NETTO:	7 786	7 965	10 339	29,8%	2 374
31 Allmän kulturverksamhet					
Kostnader	2 505	2 500	2 850	14,0%	350
NETTO:	2 505	2 500	2 850	14,0%	350
53 ÄO Förebyggande vht o färdtjänst					
Intäkter	0	0			
Kostnader	1 715	1 768			
NETTO:	1 715	1 768	0	-100,0%	-1 768
61 Arbetsmarknadsåtgärder					
Intäkter	-171	-153			
Kostnader	352	368			
NETTO:	181	215	0	-100,0%	-215
81 Markförsörjning o bostadsområden					
Kostnader	1 733	1 260	1 334	5,9%	74
NETTO:	1 733	1 260	1 334	5,9%	74
83 Kommunikationer					
Kostnader	3 371	3 872	260	-93,3%	-3 612
NETTO:	3 371	3 872	260	-93,3%	-3 612

Verksamhetsbeskrivning

Nämndsordförande: Morgan Bengtsson
Förvaltningschef: Iréne Robertsson

Nämndens verksamhetsområde

Verksamheten omfattar den politiska ledningen i form av kommunfullmäktige, kommunstyrelsen, byggnadsnämnden och krisledningsnämnden, överförmyndare samt kommunledningsförvaltningen. I förvaltningens budget och ansvarsområde ingår övergripande central administrativ verksamhet samt samhällsteknisk verksamhet i form av vägar, planarbete och offentlig miljö, Förvaltningen svarar för intern service i form av fastighetsdrift, inköp/upphandling, lokalvård, administration, IT, ekonomi och HR. Kostverksamhet där mat levereras till omsorg samt levereras och serveras till skolor. I uppdraget ingår näringslivsutveckling, kommunikation internt i organisationen och externt till invånare och näringsidkare samt besökare.

I förvaltningens budget ingår även bidrag till Folkets hus i Olofström, anslag till Räddningstjänsten Västra Blekinge samt till Miljöförbundet Blekinge Väst, överförmyndarens verksamhet liksom krisledning och beredskap.

Årets verksamhet och framtiden

Under 2022 kommer vi att arbeta med utveckling av Attraktiva Olofström, ett arbete med tre målgrupper men med samma bas.

1. Bo & leva
2. Etablera & verka
3. Besöka

Under hösten 2021 så påbörjades dels ett arbete med Bo & leva som inleddes med att Kairos Future tog fram en omvärldsanalys – och där vi tillsammans i organisationen ska vassa till handlingsplanerna för att få största möjliga effekt på det vi gör – med målsättning att öka viljan att bo kvar i kommunen eller flytta till oss.

Även när det gäller att Etablera & Verka så drog vi igång med ett utvecklingsarbete tillsammans med Svenskt Näringsliv, ett

arbete som vi kommer att göra bästa möjliga av under 2022.

Inom området besöka så kommer vi att fortsätta utveckla Olofström som besöksmål och då bl.a. konceptet Sveriges Sydligaste Vildmark. Här har vi dessutom sedan förra året en än större möjlighet att tillsammans med övriga Blekinge kommuner stärka vår position genom det nu offentligt ägda Visit Blekinge.

Under förra året blev vi utsedda, för andra gången, till Sveriges Friluffskommun – detta kommer vi att ta tillvara på inom samtliga tre områden ovan.

Innan pandemin så var vi inne i ett utvecklingsprojekt med SKR som avsåg jämställdhet, Modellkommun. Arbetet har pågått även under pandemin men under 2022 så vill vi se effekt av det arbete och utbildning som är genomförd i kommunen, och kommer att arbeta för att detta ska göra skillnad gentemot invånarna och i våra beslut.

Jämlikhetsveckan infördes och genomfördes för första gången förra året, denna vill vi utveckla för både verksamheterna och invånarnas nytta och möjlighet att delta. Vi ser och hoppas på att kunna göra detta i samverkan med föreningsliv och andra aktörer.

Med hjälp av Stratsys, ett system som vi har och använder, så är målsättningen att samtliga verksamheter ska kunna använda detta för verksamhetsplanering under året – och att vi ska kunna följa det som planeras och det som genomförts på ett enkelt sätt.

Under början av året kommer vi att analysera resultatet av Kommunkompassen, SKR:s utvärderingsverktyg, och planera för det fortsatta kvalitetsarbetet.

Sist och störst så har vi sydostlänken. Vi kommer att arbeta med att planera för alla möjligheter som Sydostlänken ger och planarbetet kommer att vara prioriterat under 2022.

Intern kontroll

Vår verksamhet genomför intern kontroll kontinuerligt under året. Kommunstyrelsen beslutar om särskilda områden för intern kontroll och redovisning av dessa sker i samband med årsbokslutet.

Personalutveckling

Vi har några pensionsavgångar under året. Rekrytering av ny HR-chef beräknas vara klar och ny HR-chef tillträda under första tertialet.

Rekryteringar har kunnat genomföras där kvalifikationerna är uppfyllda.

Vi ser att vi även under 2022 ska kunna genomföra de rekryteringar som behövs för en bra verksamhet.

Verksamheterna

Kommunledningen är indelad i nio avdelningar; Kost, Näringslivs, Lokalvård, Samhällsutveckling, Ekonomi, HR, IT, Teknisk och Administrativa avdelningen. Direkt kopplad till kommunchef utöver verksamhetscheferna är kvalitetsstrateg, social hållbarhetsstrateg och krissamordnare/säkerhetsskyddschef.

Kostavdelningen

Kostavdelningen producerar mat till Socialförvaltningen och Utbildningsförvaltningen samt svarar för servering av skolmat.

Lokalvårdsavdelningen

Under året kommer arbete att ske med hur vi kan använda digitalisering och teknik för att utveckla verksamheten.

Samhällsutvecklingsavdelningen

Under början av året kommer en ny översiktsplan att antas av fullmäktige. Stort fokus under året kommer att läggas på detaljplanearbetet och Sydostlänksplaneringen. Tillsammans med Tekniska avdelningen kommer det att arbetas för att ta fram nya exploateringsprojekt. Tillsammans med Leader så kommer även projekt att tas fram som ett led i landsbygdsutvecklingen.

HR-avdelningen

Inom avdelningen finns bl.a. personalhandläggning, bemanningsenhet och löneadministration. Utöver övergripande stöd finns också särskilt HR-stöd för KLF och Kultur och fritidsförvaltningen.

Under första tertialet så planerar vi för att ny HR-chef kommer att tillträda.

Vi kommer att fortsätta att utveckla och implementera digitala lösningar för hantering av personalfrågor för att underlätta för cheferna, säkerställa goda och effektiva processer samt möjliggöra för en transparens gentemot kommunens medarbetare.

Ekonomiavdelningen

Ekonomiavdelningen svarar för det övergripande budgetarbetet i kommunen samt nämnds budgetarbetet för kommunstyrelsen och finansieringen. Avdelningen jobbar utöver ekonomi med upphandling och överförmyndarverksamhet samt samordnar koncernbolagen avseende finansiering och redovisning.

Grundfokus ligger på arbetet med budgetering, prognoser, uppföljningar och det dagliga arbetet med bokföring, fakturor och betalningar.

Utöver ovanstående så kommer ekonomiavdelningen att fokusera på följande under året.

Övertagande av fastighetsdriften från OHAB med allt vad det innebär i form av upplägg av automatiska konteringar och attesteringar för fastighetsfakturor som t ex elfakturor

I samarbete med Tekniska avdelningen arbeta med planering avseende underhåll, reparationer kopplat till fastighetsbudget och internhyra.

Lansera beslutsstöd kopplat till ekonomisystemet (detta testkörs nu av ekonomerna)

Fortsatt infasning av det digitala överförmyndarsystemet eWärna Go. Planera för och hantera beslut som behövs kopplat till förestående ändrad lagstiftning kring kommunal ekonomistyrning.

Tekniska avdelningen

Från och med första januari 2022 så kommer fastighetsförvaltningen inklusive fastighetsskötsel för de av kommunen ägda verksamhetslokalerna/byggnaderna samt vissa andra kommunalt ägda fastigheter att förvaltas och drifas av tekniska avdelningen. Detta är en överföring från det kommunala bostadsbolaget som under perioden 2015 – 2021 har skött de av kommunen ägda fastigheterna.

Under året kommer stort fokus att läggas på att planera för bra underhållsplaner som borgar för en kostnadseffektiv hantering av våra lokaler och byggnader nu och i framtiden. Arbetet och planering av vårt nya särskilda boende Holjegården kommer att fortgå under året.

Vi kommer även att genomföra bostadsanpassningar på uppdrag av socialförvaltningen.

IT-avdelningen

IT-avdelningen ansvarar för den lokala IT-verksamheten, den digitala utrustningen, informationssäkerhet gällande system och också den samordnade digitala utbyggnaden i nom det geografiska området.

Administrativa avdelningen

Avdelningen samordnar bl.a. kommunens nämndsadministration och ärendehantering, arkiv, kommunikation/information, post, telefoni och samhällsvägledning. Verksamheten innefattar också kommunens medborgarcenter.

Under 2022 så kommer ett stort fokus att vara på planering och genomförande av val, säkerhet runt val samt hantering av valresultat och nya ledamöter i fullmäktige och nämnder.

Årligen genomförs mätning av tillgänglighet och bemötande i kommunen och under 2022 så kommer avdelningen att arbeta med dessa frågor för att förbättra resultatet i kommunen.

Näringslivsavdelningen

Näringslivsavdelningen är nyinrättad från och med i år. Näringslivsarbetet har tidigare utförts via det helägda kommunala bolaget, Näringslivsbolaget. Målsättningen är att skapa ett större fokus på näringslivsfrågorna och också att öka samordningen inom kommunen med fokus på näringslivsklimatet i kommunen. Vi kommer under året att arbeta tillsammans med 7 andra kommuner i ett utvecklingsarbete som leds av Svenskt Näringsliv.

Nämndsordförande: Johnny Andreasson
Förvaltningschef: Patrik Håkansson

	Utfall 2020	Budget 2021	Budget 2022	Ökning/ minskning %	Differens 2022-2021
NÄMND: 6 Utbildningsnämnden					
Intäkter	-80 620	-74 924	-95 870	28,0%	-20 946
Kostnader	383 446	391 469	410 006	4,7%	18 537
NETTO:	302 826	316 545	314 136	-0,8%	-2 409
10 Nämnd- o styrelse verksamhet					
Intäkter	2	0			
Kostnader	1 098	1 132	1 146	1,2%	14
NETTO:	1 100	1 132	1 146	1,2%	14
33 Kulturskolor					
Intäkter	-276	-270	-275	1,9%	-5
Kostnader	5 395	5 670	5 724	1,0%	54
NETTO:	5 119	5 400	5 449	0,9%	49
40 Förskoleverksamhet					
Intäkter	-10 871	-10 397	-10 016	-3,7%	381
Kostnader	79 607	83 039	81 111	-2,3%	-1 928
NETTO:	68 736	72 642	71 095	-2,1%	-1 547
42 Fritidshem					
Intäkter	-4 724	-5 103	-5 103	0,0%	0
Kostnader	18 543	20 065	20 811	3,7%	746
NETTO:	13 819	14 962	15 708	5,0%	746
43 Förskoleklass					
Intäkter	-804	-872	-872	0,0%	0
Kostnader	6 428	7 056	7 392	4,8%	336
NETTO:	5 624	6 184	6 520	5,4%	336
44 Grundskola					
Intäkter	-24 117	-20 371	-22 375	9,8%	-2 004
Kostnader	151 190	156 453	160 864	2,8%	4 411
NETTO:	127 073	136 082	138 489	1,8%	2 407
45 Gymnasieskola					
Intäkter	-30 824	-29 301	-30 178	3,0%	-877
Kostnader	89 754	87 659	97 116	10,8%	9 457
NETTO:	58 930	58 358	66 938	14,7%	8 580

	Utfall 2020	Budget 2021	Budget 2022	Ökning/ minskning %	Differens 2022-2021
47 Kommunal vuxenutbildning					
Intäkter	-8 954	-8 610	-12 113	40,7%	-3 503
Kostnader	24 207	22 344	27 117	21,4%	4 773
NETTO:	15 253	13 734	15 004	9,2%	1 270
49 Gem administration utb					
Intäkter	-52	0	-14 938		-14 938
Kostnader	7 223	8 051	8 725	8,4%	674
NETTO:	7 172	8 051	-6 213	-177,2%	-14 264

Verksamhetsbeskrivning

Nämndsordförande: Johnny Andreasson
Förvaltningschef: Patrik Håkansson

Nämndens verksamhetsområde

Utbildningsnämndens verksamhetsområde omfattar i princip alla ålderskategorier i Olofströms kommun uppdelade på förskola, öppen förskola, fritidshem, förskoleklass, grundskola, grundsärskola, träningsskola, gymnasium, gymnasiesärskola, kommunalt aktivitetsansvar, vuxenutbildning, yrkeshögskola och musikskola.

Verksamhetsmål

Olofströms kommun har bland annat Barnen i centrum som inriktning. Nedanstående tre mål är kopplade till inriktningen.

- Barn ska känna sig trygga i skolmiljön
- Grundskoleelever är behöriga till gymnasiet
- Barn i årskurs 2 kan läsa

Årets verksamhet

Under de närmaste åren 2022 – 2024 finns ett behov av att göra tydliga nämndsövergripande prioriteringar. Utgångspunkten och motiven finns bland annat i de två gjorda genomlysningarna av förskolan respektive gymnasieskolan och vuxenutbildningen samt i de pågående processerna i nämndens olika verksamheter.

Följande områden är prioriterade:

- En för eleverna ökad måluppfyllelse
- Systematiskt kvalitetsarbete
 - vetenskaplig grund
 - rutiner
 - utveckla målområdena
 - följa varje årskulls resultat, progression
- Organisation och arbetet kring elevhälsan
- Budgetprocessen inklusive Resursfördelning

- Strategisk lokalplanering
- Administration och ledningsorganisation
- Arbeta igenom analyserna av förskolan respektive gymnasieskolan/vuxenutbildning
- Färdigställa kompetensförsörjningsplanen
- Nyanländas lärande

Verksamheterna

Antalet barn i behov av barnomsorg minskar såväl inom förskola som fritidshem. Vilket kommer att påverka behovet av barnomsorgsplatser.

Läsåret 21/22 har det skett en nedgång av antalet elever från andra kommuner som väljer Nordenbergsskolan. Framförallt bland de elever som dagspendlar. Hur det kommer att se ut under hösten 2022 går inte att förutse, men redan nu påverkar nedgången budgetåret -22.

Samtliga verksamheter påverkas i mer eller mindre grad av olika statsbidrag. De statliga satsningar som görs, står inte alltid i relation till det utvecklingsarbete som det systematiska kvalitetsarbetet visar att förvaltningen/ enheterna behöver. Att samordna och ha en stringens mellan kommunala prioriteringar och statliga satsningar är en utmaning. Statsbidragen är mycket svårhanterliga i såväl ansökan som redovisning. Inte sällan är det mycket korta handläggningstider. Samtidigt har statsbidragen en avgörande betydelse i budgetarbetet.

Intern kontroll

Under 2022 kommer följande områden att omfattas av intern kontroll.

- Förskolan, att arbetet med likabehandlingsplanen följer aktuell lagstiftning.

- Grundskolan, att alla elever får omdömen i samtliga ämnen
- Gymnasieskolan, att körjournaler fylls i korrekt.

Personalutveckling

Nämnden ser stora utmaningar när det gäller personalförsörjning på såväl kort som lång sikt. Det handlar om att kunna rekrytera legitimerade förskollärare och lärare samt att erbjuda goda anställningsvillkor, en god arbetsmiljö, attraktiva uppdrag och utvecklingsmöjligheter för den enskilde oavsett yrkeskategori. En framgångsfaktor för kommunen är att bibehålla kompetenta medarbetare, att arbeta med det kollegiala lärandet och att möta nya utmaningar och behov när det gäller kompetensförsörjning.

Andel förskollärare inom förskolan ligger fortfarande på oroande lågnivå, cirka 48%. Då andel förskollärare är avgörande för förskolans kvalitet är det viktigt att vidta åtgärder för att öka andel förskollärare. En åtgärd kan vara att hitta olika alternativ för fortbildning, en annan att skapa instegsjobb inom förskolan som i förlängningen kan leda till en anställning som förskolelärare.

Miljöarbete

I läroplanerna för såväl förskola som skola är miljöarbetet tydligt angivet. I LGR 11 står bland annat: Genom ett *miljöperspektiv* får eleverna möjligheter både att ta ansvar för den miljö de själva direkt kan påverka och att skaffa sig ett personligt förhållningssätt till övergripande och globala miljöfrågor.

Inom nämndens verksamheter finns goda exempel så som Kyrkhults förskola samt Gränums förskola och skola.

En giftfri miljö i förskolan är en viktig del av barnens vardag. Det finns en beslutad *Handlingsplan*: giftfri förskola. Den är vägledande vid val av interiör och lekverktyg till förskolan.

Nyckeltal

- Andel elever som uppnått kunskapskraven i alla ämnen i alla årskurser.

- Andel elever i årskurs nio som är behöriga till yrkesprogram.
- Andel gymnasieelever med examen inom 4 år.
- Andel gymnasieelever som uppnått grundläggande behörighet till universitet och högskola inom 3 år.
- Andel ungdomar som studerar på högskola/universitet 2 år efter fullföljd gymnasieutbildning.
- Mitt barn trivs på förskolan.
- Elever i åk 5: Jag känner mig trygg i skolan.
- Elever i åk 7: Jag känner mig trygg i skolan.
- Elever i åk 9: Jag känner mig trygg i skolan.
- Gymnasieelever år 2: Jag känner mig trygg i skolan.
- Vux: Jag känner mig trygg i skolan.
- Läskunnighet åk 2

I samband med att kvalitetsarbetet ses över kommer troligen vissa indikatorer att komma till alternativt ersätta några av de befintliga.

Framtiden

Det är av mycket stor vikt att trenden med sjunkande resultat inom grundskolan vänder. Läsåret 20/21 bryter dock trenden 90,3% av eleverna är behöriga, vilket är en ökning på ca 10% mot föregående läsår. Även andelen elever som har minst godkänt betyg i alla ämnen har ökat, 20/21 76,1%. De senaste tre åren har snittet varit 70,5%.

Samtliga verksamheter är involverade i ett utvecklingsarbete angående kvalitetsarbetet. Förenklat uttryckt går det ut på att grundskola, gymnasieskola samt vuxenutbildning följer den enskilda eleven/studerande från start och se till att det finns en progression mot kunskapsmålen. Saknas progression ska insats göras och följas upp.

Allt fler barn/elever har behov av extra anpassningar och särskilt stöd, vilket leder till att elevhälsan behöver utökas. Framförallt då specialpedagogisk kompetens inom förskola samt grundskola. Antalet elever inskrivna i särskolan ökar inom aktuella åldersgrupper. Det flesta

eleverna inom grundsärskolan är integrerade i grundskolan. Det finns anledning att särskilt belysa denna verksamhet, ur både ett ekonomiskt perspektiv och ett verksamhetsperspektiv.

Vilboksskolan, Vilbokens förskola, Ekeryds förskola samt vuxenutbildningen arbetar tillsammans med Skolverket de kommande två åren kring nyanländas lärande, vilket har en direkt koppling till kvalitetsarbetet mot en bättre måluppfyllelse.

Följande områden behöver genomlysas för att säkerställa lag och förordning samt likvärdighet:

- Organisation av förskoleklass
- Beslutsgångar gällande bland annat svenska som andra språk och behov av särskilt stöd.

Det finns intressenter som vill starta fristående pedagogisk omsorg, sannolikt inkommer en ansökan. Hur mycket en fristående etablering kommer att påverka förskoleverksamheten är oklart.

Arbetet med resursfördelning samt rutiner för budgetarbetet har hämmats av pandemin, men även av nyckelpersoners frånvaro. Det är av yttersta vikt att framtagandet av nya rutiner får högsta prioritet.

Driftsbudget 2022

Kultur- o Fritidsnämnden/Kultur- o Fritidsförvaltningen

Nämndsordförande: Patrik Sjöstedt

Förvaltningschef: Linnea Huhta

	Utfall 2020	Budget 2021	Budget 2022	Ökning/ minskning %	Differens 2022-2021
NÄMND: 5 Kultur- och fritidsnämnden					
Intäkter	-7 780	-7 447	-7 137	-4,2%	310
Kostnader	46 875	47 999	48 846	1,8%	847
NETTO:	39 095	40 552	41 709	2,9%	1 157
1050 Kultur- och fritidsnämnd					
Intäkter	1	0			
Kostnader	349	284	360	26,8%	76
NETTO:	350	284	360	26,8%	76
3000 Allmän fritidsverksamhet					
Intäkter	-68	-18	-17	-5,6%	1
Kostnader	3 228	2 597	3 870	49,0%	1 273
NETTO:	3 160	2 579	3 853	49,4%	1 274
3100 Stöd till studieorganisationer					
Kostnader	715	715	715	0,0%	0
NETTO:	715	715	715	0,0%	0
3150 Allmän kulturverksamhet					
Intäkter	-163	-111	-111	0,0%	0
Kostnader	3 952	3 829	4 477	16,9%	648
NETTO:	3 789	3 718	4 366	17,4%	648
3200 Bibliotek					
Intäkter	-2 081	-75	-75	0,0%	0
Kostnader	9 056	6 941	7 795	12,3%	854
NETTO:	6 974	6 866	7 720	12,4%	854
3400 Idrotts- o fritidsanläggningar					
Intäkter	-4 949	-6 808	-6 454	-5,2%	354
Kostnader	23 405	24 558	24 728	0,7%	170
NETTO:	18 456	17 750	18 274	3,0%	524
3500 Fritidsgårdar					
Intäkter	-271	-270	-275	1,9%	-5
Kostnader	4 303	3 732	5 030	34,8%	1 298
NETTO:	4 032	3 462	4 755	37,3%	1 293
3910 Gem adm K&F					
Intäkter	-3	0			
Kostnader	1 523	5 007	1 495	-70,1%	-3 512
NETTO:	1 521	5 007	1 495	-70,1%	-3 512
6104 Övriga insatser					
Intäkter	-247	-165	-205	24,2%	-40
Kostnader	346	336	376	11,9%	40
NETTO:	98	171	171	0,0%	0

Verksamhetsbeskrivning

Nämndsordförande: Patrik Sjöstedt
Förvaltningschef: Linnea Huhta

Uppdraget

Kultur- och fritidsnämnden har ansvar för att kommunens uppgifter inom kultur- och fritidsverksamheten utförs, dvs. främja folkbiblioteksverksamhet samt arbeta för förverkligandet av kommunens kultur- och fritidspolitiska mål.

Nämndens inriktning är ett varierat kultur- och fritidsliv som erbjuder frihet, öppenhet, kvalitet och mångfald samt ger möjlighet till fysiska aktiviteter, sociala kontakter, stimulans och utveckling för alla invånare, oavsett var i kommunen du bor, oavsett nationalitet, utbildning, ålder, kön, ekonomiska villkor och hälsa eller funktionsnedsättning.

Nämnden/ Kultur- och fritidsförvaltningen arbetar för kulturens och fritidens egenvärde men ser också att nämnden/förvaltningen kan bidra hälsofrämjande.

Vidare arbetar nämnden/ förvaltningen för ett fruktbart samarbete med Region Blekinge.

Nämnden ansvarar även för biblioteksverksamhet (ett huvudbibliotek och två filialer), allaktivitetshus (Växtverket) samt simhall/gym (Holjebadet).

Verksamhetsmål

Nämnden och förvaltningen arbetar utifrån de mål som kommunfullmäktige har antagit för 2020 – 2023. Nämnden är delansvarig för ett antal mål där de olika verksamheterna har delat upp dessa områden sig emellan och arbetar olika aktivt med dessa beroende på verksamhetens kärnverksamhet.

Exempelvis arbetar förvaltningen genom allmän kultur aktivt med målet "barn ska känna sig trygga i skolmiljön" genom att säkerställa att barn och unga känner sig trygga när de deltar i scenkonstupplevelser genom skolan. Rent

konkret arbetar allmän kultur med att säkerställa att pedagoger är välinformerade om föreställningen de ska se tillsammans med eleverna, att de om möjligt har fått eventuellt handledningsmaterial et cetera. Genom bibliotekens verksamhet bidrar vi till målet om läskunnighet bland ÅK 2.

Nämnden är huvudansvarig för målet "Invånare ska ha möjlighet till en meningsfull fritid" vilket mäts mot SCB:s medborgarundersökning. Med fritid avses i det här fallet till störst del händelser och aktiviteter som ligger utanför kulturområdet varför "allmän fritid" har ansvaret för att arbeta strategiskt och operativt mot målet.

Vidare har nämnden uttalat att vi i allt vi gör ska värna demokratibegreppet genom att exempelvis verka för god bildning, mångfald samt minska det digitala utanförskapet.

Årets verksamhet

Budgetramen är satt till 41 709 tkr för 2022. Hänsyn till löner och prisjusteringar enligt ramberäkningsmodell.

Bågskyttelokal är medräknad för helåret på 164 tkr. Vidare har nämnden rymt driftskostnader för meröppet inom egen ram. Nämnden ser ökande kostnader och behov av renoveringar samt investeringar på fastighets- och anläggningssidan.

Holjebadet har behov av en utökad tjänst på 0,3 åa, som ligger ofinansierad. Om utökning ej sker kommer verksamheten behöva minskas i omfattning enligt tidigare skrivelse. Medel för utökad tjänst äskas på 110 tkr.

I driftsbudget för 2022 är anslag om 800 tkr inberäknad för Susekullen. I enlighet med tidigare beslut i nämnd äskas även medel för utökning av bidrag till Susekullen om 400 tkr för 2022.

Intern kontroll

2021 års internkontrollplan. Områden som ska kontrolleras är:

- Bidragsutbetalningar arrangörsstöd kultursidan
- Bidragsutbetalningar LOK-stöd
- Inköp av varor till café och verksamhet (HB)
- Kiosken – Veckostädning (Växtverket)
- Inköp (Växtverket)

Kontrollerna genomförs under hösten 2021. Ny internkontrollplan inför 2022 kommer att antas.

Framtiden

Nämnden ser med tillförsikt på framtiden och i förvaltningen finns god kompetens, en vilja att samordna och ta tillvara den kunskap som finns inom organisationen.

Personalförsörjning kan bli en utmaning inom en del områden. Exempelvis bibliotek. I och med den av fyra kommuner gemensamma bibliotekskatalogsammanslagningen som genomfördes under 2021, kommer samarbetet mellan fyra av Blekinges kommuner intensifieras framöver, vilket kommer att vara till gagn för Olofströms låntagare.

Nämnden och förvaltningen samarbetar ofta med externa partners. Samverkan med föreningslivet i kommunen och deras stora engagemang är en av grundpelarna för verksamheterna.

Vi ser att vi fortsatt behöver satsa på digitalisering samt parallellt arbeta med att motverka den exkludering som digitaliseringen kan innebära. Vi ser även att många fastigheter har stora underhållsbehov och att föreningar uttrycker önskemål om nya lokal-lösningar et cetera. Det finns ett behov av ytterligare personella resurser på Holjebadet för att kunna hålla den nivå av service och aktivitet som erbjudits hittills.

Nämnden och förvaltningen har en utmaning framöver, precis som de flesta andra, utifrån den ekonomiskt negativa effekt som drabbar nämnden och förvaltningen utifrån läget med Covid-19.

Driftsbudget 2022

Socialnämnden/Socialförvaltningen

Nämndsordförande: Miroslav Milurovic
Förvaltningschef: Robert Schelin

	Utfall 2020	Budget 2021	Budget 2022	Ökning/ minskning %	Differens 2022-2021
NÄMND: 7 Socialnämnden					
Intäkter	-106 646	-89 819	-84 425	-6,0%	5 394
Kostnader	490 094	461 434	486 096	5,3%	24 662
NETTO:	383 448	371 615	401 671	8,1%	30 056
10 Nämnd- o styrelse verksamhet					
Intäkter	-16	0			
Kostnader	787	800	2 698	237,3%	1 898
NETTO:	771	800	2 698	237,3%	1 898
51 Äldreomsorg					
Intäkter	-36 521	-43 511	-40 342	-7,3%	3 169
Kostnader	242 220	251 863	257 960	2,4%	6 097
NETTO:	205 699	208 352	217 618	4,4%	9 266
52 Funktionsstöd					
Intäkter	-27 634	-26 748	-27 840	4,1%	-1 092
Kostnader	116 406	104 894	117 555	12,1%	12 661
NETTO:	88 773	78 146	89 715	14,8%	11 569
53 ÄO Förebyggande vht o färdtjänst					
Intäkter	-92	-110	-1 277	1060,9%	-1 167
Kostnader	857	1 989	3 335	67,7%	1 346
NETTO:	764	1 879	2 058	9,5%	179
54 ÄO/HO Gem adm					
Intäkter	-1 769	-621	-937	50,9%	-316
Kostnader	26 328	27 143	29 062	7,1%	1 919
NETTO:	24 559	26 522	28 125	6,0%	1 603
55 IFO Placeringar Bou/missbruk					
Intäkter	-500	0			
Kostnader	15 291	11 532	12 269	6,4%	737
NETTO:	14 792	11 532	12 269	6,4%	737
56 IFO Öppna insatser BoU					
Intäkter	-50	-250	-250	0,0%	0
Kostnader	1 163	1 261	1 268	0,6%	7
NETTO:	1 113	1 011	1 018	0,7%	7

	Utfall 2020	Budget 2021	Budget 2022	Ökning/ minskning %	Differens 2022-2021
57 IFO Ek bistånd/övr vuxenvård					
Intäkter	-248	-200	-200	0,0%	0
Kostnader	2 072	1 440	2 465	71,2%	1 025
NETTO:	1 824	1 240	2 265	82,7%	1 025
58 IFO Gem adm/Familjerätt					
Intäkter	-3 773	-4 714	-3 353	-28,9%	1 361
Kostnader	15 507	18 258	18 810	3,0%	552
NETTO:	11 734	13 544	15 457	14,1%	1 913
59 Gem adm socialkontor					
Intäkter	-13 021	-440	-800	81,8%	-360
Kostnader	31 315	18 885	20 189	6,9%	1 304
NETTO:	18 294	18 445	19 389	5,1%	944
60 Flyktingverksamhet					
Kostnader	0	0			
NETTO:	0	0	0		0
61 Arbetsmarknadsåtgärder					
Intäkter	-23 024	-13 225	-9 426	-28,7%	3 799
Kostnader	32 142	23 369	20 485	-12,3%	-2 884
NETTO:	9 118	10 144	11 059	9,0%	915
72 Egna förvaltningsfastigheter					
Kostnader	6 007	0	0		0
NETTO:	6 007	0	0		0

Verksamhetsbeskrivning

Nämndsordförande: Miroslav Milurovic
Förvaltningschef: Robert Schelin

Socialnämndens verksamhetsområde

Socialnämnden ansvarar för vård och omsorg om äldre, funktionshindrade och hälso- och sjukvård. Individ och familjeomsorg, arbetsmarknadsåtgärder samt bostadsanpassning. Socialnämnden ansvarar för samtliga åldersgrupper.

Årets verksamhet

På grund av många olika aspekter ser man ett fortsatt ökat behov av hemtjänst och hemsjukvård. Dels arbetar Regionen med nära vård vilket betyder att allt fler får sin vård i hemmet istället för inom slutenvården. Det är fler individer som kräver mer avancerad vård. Dels finns ett uppdämt behov när nu restriktionerna släpper och fler och fler vågar ta emot hemtjänstinsatser, dels är det färre särskilda boendeplatser då fler ser möjligheten att bo kvar i ordinärt boende och dessutom ökar andel äldre över 80 år. När verksamheterna ökar i omfattning ökar även behovet av kringresurser så som chef, it-utrusning, lokaler och hjälpmedel till den enskilde. I budgeten är det även medtaget riktade statsbidrag som ska bidra till god och säker vård, utökad kompetens och andra riktade insatser mot nära vård.

Sedan 2020 pågår en omstrukturering inom de särskilda boendena utifrån individernas specifika behov. Antalet särskilda boendeplatser är lägre för 2022 än för 2021. Jemsegården beräknas öppna den 1 september 2022. Brännaregården har 9 demensplatser som gjorts om till somatiska platser.

Inom funktionsstöd tyder stödbehovsmätningarna på ett högre behov hos brukarna. Inom denna verksamheten ser man främst utökade och mer avancerade behov hos samma antal individer som tidigare. Även förändringar

hos Försäkringskassan påverkar behoven inom personlig assistans. Sedan 2021 har heltid som norm införts fullt ut i hela verksamheten. Störst påverkan ser man inom funktionsstöd där behovet av samplanering är stort för att möta de utökade behoven och effektivt nyttja de samlade resurserna. Även här ser man ett behov av flera stödresurser.

Även inom den övergripande verksamheten utökas stödresurser så som kvalitetsutvecklare. Det kvarstår behov av skyddsmaterial även 2022, dock till en lägre kostnad än tidigare.

Den politiska inriktningen är att kommuninvånarna så långt det är möjligt ska kunna bo kvar i ordinärt boende och att uppkomna behov ska kunna tillgodoses inom kommunen. I ärenden där detta arbetssätt inte är möjligt används externa insatser. Detta gäller inom förvaltningens samtliga områden.

Det finns ett fortsatt behov av att strategiskt planera att utöka sociala mötesplatser i kommunen, för att tidigt möte det ökande antalet äldre, personer med psykisk ohälsa och ensamma kommuninvånare.

I årets budget finns även en nämndsreserv på 1,8 mkr för nya och idag icke kända behov.

Intern kontroll

Internkontroll syftar till att förbättra verksamheternas leverans och säkerställa kvaliteten genom uppföljning av planer, riktlinjer och rutiner. Väsentlighets och riskanalys är gjord och samtliga verksamheter är representerade i internkontrollplanen, antagen för 2021. Ny plan görs varje år utifrån väsentlighets- och riskanalysen.

Personalutveckling

För att möta dessa nya och förändrade behov behöver även medarbetarna utvecklas och trivas på sin arbetsplats. Dessutom behöver resurser optimeras på bästa sätt. Rätt person behöver vara på rätt plats vid rätt tid.

Inom äldreomsorgen har riktade statsbidrag avseende tex äldreomsorgslyftet och RSS nära vård möjliggjort kompetensutveckling.

Förvaltningen följer ständigt sjukskrivningstalen och arbetar aktivt med att arbeta med rehabiliteringsplaner. Likaså arbetar man med att ha ett nära ledarskap och möjliggöra detta genom att inte ha för stora arbetsgrupper. Arbetsmiljöfrågorna är ett annat prioriterat område inom förvaltningen.

Det är ett fortsatt fokus på rekrytering och kompetensförsörjning, det är främst några yrkesgrupper som är svår rekryterade.

Framtiden

Det är ett fortsatt arbete att kartlägga och möta kommuninvånarnas förändrade behov när samhället förändras. Den personcentrerade vården och omsorgen runt den enskilda individen och dess behov behöver utvecklas. Dels inom verksamheten men också kopplat till andra aktörer som tex Regionen och Försäkringskassan.

Utifrån kommuninvånarnas nuvarande och framtida behov behöver tillses att förvaltningen har ändamålsenliga lokaler.

Dessutom är det av stor vikt att fortsätta arbeta med förebyggande åtgärder i alla åldrar. Allt ifrån barn och unga till svårt sjuka och äldre. Detta för att lyfta fram den enskildes resurser och undvika insatser i förtid.

Det finns behov av en långsiktig strategi för äldreomsorgen och funktionsstöds boende och lokalförsörjning. Socialförvaltningens lokaler och kontor är i stort behov av att säkras upp utifrån ett ökat antal hot och hårdare samhällsklimat. Arbetsmiljökrav och målet att vara en

attraktiv arbetsgivare förväntas bidra till att det är ett prioriterat område. Förvaltningen har via socialnämnden lämnat behovsunderlag utifrån ovanstående.

I hela landet har strukturella behov inom äldreomsorgen speciellt uppmärksammats. Regeringens riktade statsbidrag mot äldreomsorgen är en tydlig signal om att förändringar behöver ske inom området. Behoven och efterfrågan på våldfärdstjänster förväntas öka de kommande åren, framförallt kopplat till insatser för individer med demensproblematik. För att möta dessa krav krävs ett fortsatt arbete med bemanning och kompetensutveckling samt arbete med ändamålsenliga lokaler.

Inom barn och vuxenenheten behöver fokus ligga på att utveckla befintliga arbetsmetoder för att kunna erbjuda kvalificerad behandling och kostnadseffektiva lösningar. Det tidiga uppsökande och förebyggande arbetet inom området är en viktig komponent för att skapa resultat i samverkan med skola och fritid.

Behov av kompetensutveckling och specialisering inom omsorgen föreligger. Fortsatt utveckling av digitala och tekniska hjälpmedel. Valfärdstekniken handlar om effektivisering och förenkling.

Tidigt förebyggande arbete och uppsökande verksamhet behöver prioriteras framåt. Socialnämnden fortsätter att stödja organisationer och föreningar med fokus på förebyggande arbete. Förvaltningens arbete med att tidigt fånga upp ohälsa, bryta isolering och ensamhet, rehabilitera personer i deras hem möjliggöra för den enskilde att bo kvar i sitt ordinära boende. Vård i hemmet är framtiden för att klara den demografiska utvecklingen.

Driftsbudget 2022

Socialnämnden/Socialförvaltningen

Nämndsordförande: Miroslav Milurovic

Förvaltningschef: Robert Schelin

Nyckeltal		Utfall 2020	Budget 2021	Budget 2022
Särskilt boende Somatisk	Antal platser	120	115	117
	Antal årsarbetare per plats		0,6/0,64	0,6/0,64
Särskilt boende Demens	Antal platser	60	73	64
	Antal årsarbetare per plats dagtid		0,77	0,77
Totala nettokostnader Särskilt boende	Nettokostnader tkr	116 736	102 326	102 921
Hemtjänst ÄO	Beviljad tid (SoL och HSL) tim	134 132	126 093	134 671
	Nettokostnader tkr	54 171	55 873	58 937
Korttids och växelvård Ekdungen	Antal platser	14	14	14
	Antal årsarbetare per plats	0,77	0,77	0,77
Bostadsanpassn. bidrag	Kostnad tkr	2 600	2 600	2 600
Hjälpmedel inkl ink hjälpmedel	Kostnad tkr	7 753	5 820	6 300
Boende enl LSS, egen regi	Antal platser	36	37	37
	Nettokostnad tkr	37 089	27 427	33 611
Boende i annan regi LSS	Kostnad tkr	9 821	10 600	10 356
Boende i annan regi SoL (äldre och psyk)	Kostnad tkr	1 766	1 425	0
Institution BoU	Kostnad tkr	4 427	4 850	5 000
Familjehem BoU	Kostnad tkr	6 116	5 244	5 200
Institution Missbruk	Kostnad tkr	3 192	1 000	1 000
Institution skyddat boende	Kostnad tkr	93	0	650
Försörjningsstöd	Utbetalda bidrag tkr	1 336	1 000	1 300
Arbetsmarknadsåtgärder	Kostnad tkr	2 550	4 608	4 177

Ekonomichef: Karl Andræ

	Utfall 2020	Budget 2021	Budget 2022	Ökning/ minskning %	Differens 2022-2021
NÄMND: 8 Finansieringen					
Intäkter	-861 592	-844 644	-927 315	9,8%	-82 671
Kostnader	47 699	24 783	65 316	163,6%	40 533
NETTO:	-813 894	-819 861	-861 999	5,1%	-42 138
90 Personalens försäkringar o pensioner					
Intäkter	-36 174	-41 640	-42 982	3,2%	-1 342
Kostnader	65 914	67 962	55 892	-17,8%	-12 070
NETTO:	29 740	26 322	12 910	-51,0%	-13 412
91 Kalkylerad kapitalkostnad					
Intäkter	-5 363	-5 454	-6 292	15,4%	-838
NETTO:	-5 363	-5 454	-6 292	15,4%	-838
92 Skatteintäkter					
Intäkter	-611 319	-602 407	-631 635	4,9%	-29 228
NETTO:	-611 319	-602 407	-631 635	4,9%	-29 228
93 Gen statsbidrag o skatteutjämn					
Intäkter	-200 565	-187 701	-238 899	27,3%	-51 198
Kostnader	-32 006	-62 572	-11 641	-81,4%	50 931
NETTO:	-232 572	-250 273	-250 540	0,1%	-267
94 Finansiella intäkter					
Intäkter	-8 138	-7 442	-7 507	0,9%	-65
Kostnader	21	25			
NETTO:	-8 117	-7 417	-7 507	1,2%	-90
95 Finansiella kostnader					
Intäkter	-34	0			
Kostnader	695	1 483	861	-41,9%	-622
NETTO:	660	1 483	861	-41,9%	-622
96 Övr finansiella fordr o skulder					
Kostnader	-3	30	30	0,0%	0
NETTO:	-3	30	30	0,0%	0
99 Förändring av eget kapital					
Kostnader	13 078	17 855	20 174	13,0%	2 319
NETTO:	13 078	17 855	20 174	13,0%	2 319

Budgetkommentar

Ekonomichef: Karl Andrae

Finansiering, personalförsäkring, pensioner m m

901 Pensioner och förvaltningsersättningar

KPA:s beräkning i september 2020 ligger till grund för budgetering. Löneskatt utgår med 24,26 procent på direkta utbetalningar. I budgeten ingår även förvaltningsersättning till KPA uppräknat från 2020 års utfall med 10 %. Även för planåren 2022 och 2023 är uppräknningen 10 % per år Totalt är budgeterat 31,6 mkr.

904 Ökning av pensionsskuld

KPA:s beräkning i september 2021 ligger till grund för beräkningen. Ökningen skall motsvara intjänad pension under året minus utbetalda pensioner. Total budgeterad kostnad 26,3 mkr. I de budgeterade beloppen ingår löneskatt med 24,26 %. Ökningen av pensionsskuld avser den avgiftsbestämda ålderspensionen (individuella delen om 4,5 % av lönesumman) och betalas in till Pensionsvalet mars året efter till den del som avser KAP-KL. För det nyare avtalet AKAP-KL betalas premierna per kvartal ett halvår i efterhand dvs regleringen av sista halvåret 2021 är klart först juni 2022. Själva avsättningsskulden minskar årligen och för 2022 med -0,9 mkr. Eftersom fritidspolitiker numera också får rätt till pension på sina ersättningar minskar skulden långsammare eftersom vi här bygger upp en ny skuld då detta inte går att lösa in.

905 Kalkylerad Pensionskostnad

Vi följer Sveriges Kommuner och Regioners rekommendation och beräknar kalkylerad löneskatt på pensionskostnader. År 2022 är

procentsatsen 8,70 % av lönesumman. Med en beräknad lönesumma på 494,0 mkr blir pensionsavgiften ca 43,0 mkr.

906 Personalomkostnadsdifferens

Personalomkostnadsdifferensen uppstår genom att arbetsgivaravgifterna är åldersberoende med en rabatt för äldre och yngre arbetstagare medan intäkten i finansieringen belastar verksamheterna med full avgift.

I budget 2022 har beräknats 2,0 mkr i personalomkostnadsdifferens vilket är en uppräknning av budgeten från 2021 med 0,2 mkr.

910 Kalkylerade kapitalkostnader

Anläggningstillgångarnas avskrivningstid sätts till beräknad nyttjandetid i enlighet med RKR rekommendation 4. Rak nominell avskrivningsmetod har tillämpats. För tillgångar med identifierbara komponenter som har olika nyttjandeperiod där varje komponents värde uppgår till minst 100 000 kronor tillämpas komponentredovisning.

Intern ränta på anläggningstillgångar

Internränta beräknas på anläggningstillgångarnas bokförda värde. Intern ränta ingår i de kapitalkostnader som belastar de olika verksamheterna. Summa intern ränta upptas som intäkt på denna verksamhet i driftbudgeten. Räntesatsen är 1,75 % (1,75 %) i 2022 års budget. Totalt har här budgeterats 6,3 mkr vilket återfinns som kostnader i verksamhetsbudgeterna.

92 Skatteintäkter

Utdebiteringen under år 2022 är beräknad till 21,71 per skattekrone. Enligt Sveriges Kommuner och Regioners beräkning

2021-09-30 cirkulär 21:35 av skatteintäkter beräknas dessa till 627,5 mkr med 21:71 i utdebitering. Beräkningen grundar sig på 13 444 invånare vilket utgör den befolkningsmängd kommunen hade tre år tidigare dvs 2019-11-01 då det är dessa som styr 2022 års skatteintäkter.

För 2019-2023 utgår en mellankommunal kostnadsutjämning för att kompensera att Olofströms kommun förlorat gentemot andra kommuner vid skatteväxlingen avseende region Blekinge. Den mellankommunala kostnadsutjämningen utgår med 1,7 mkr för 2022 och trappas ned med 10 %-enheter/år t o m 2023 varpå den därefter upphör.

931 Generellt statsbidrag

Regleringsbidrag/avgift
Alla regleringar, tillskott samt övriga förändringar av statens bidragsgivning till kommunerna sker genom en förändring av regleringsbidraget/avgiften.

Regleringsbidraget/avgiften består av:
- Skillnaden mellan det generella statsbidraget som aviserats i budgetpropositionen och netto av den statliga inkomstutjämningen.
- Kostnaden för strukturbidrag
- Kostnaden för införandebidrag
- Kostnaden för uppräknings av inkomstutjämningen

Enligt Sveriges Kommuner och Regioners cirkulär 21:35 innebär det för Olofströms kommuns del regleringsbidrag med 33,3 mkr.

Kommunal fastighetsskatteavgift
För 2008 infördes en kommunal fastighetsskatteavgift. Avgiften för 2008 utgick med 1 316 kr/invånare för samtliga kommuner. Fr.o.m. 2009 så tillgodofördes varje enskild kommun sin respektive skatteunderlagsökning. De faktiska skillnaderna i hur mycket fastighetsavgifter som kommer att betalas för bostäder i olika kommuner är mycket stora. De största avgiftsintäkterna (räknat per invånare) har kommuner med många och attraktiva fritidshus som ännu inte slagit i taket för fastighetsavgiften. Lägst

avgiftsintäkter per invånare har kommuner där bostadsmarknaden domineras av flerbostadshus samt kommuner med låga priser och taxeringsvärden för småhus. För 2022 beräknas kommunal fastighetsavgift ge intäkter om 24,8 mkr vilket är 1,4 mkr lägre än 2021 års budget.

933 Inkomstutjämning

Enligt Sveriges Kommuner och Regioners beräkning 2021-09-30 cirkulär 21:35 är Olofströms kommun garanterad ett skatteunderlag för 2022 på 3 754 212 tkr (räknat på 13 243 invånare per den 1/11 - 21). Vårt eget uppräknade skatteunderlag utgör 2 890 235 tkr. Mellanskillnaden på detta multiplicerade med den länsvisa skattesatsen om 19,11 procent ger en inkomstutjämning på 165,1 mkr.

Definitiva uppgifter för garanterad skattekraft och uppräkningsfaktorer för eget skatteunderlag fastställs av Skatteverket i december 2020.

934 Kostnadsutjämning

Kostnadsutjämningen beräknas minska från 1 666 kr/invånare 2021 till 879 kr/invånare 2022. Förändringen består av:
Barnomsorg -222 kr/invånare
Grundskola -166 kr/invånare
Gymnasieskola -92 kr/invånare
Äldreomsorg 180 kr/invånare
Övrigt netto -487 kr/invånare
Summa: -787 kr/invånare

Totalt är budgeterat 11,6 mkr i intäkter för kostnadsutjämning för 2022 att jämföra med 22,5 mkr i budget för 2021.

936 Utjämningsbidrag LSS

Enligt Sveriges Kommuner och Regioners cirkulär 21:35 uppgår bidraget till 1 186 (477) kronor per invånare vilket totalt ger 15,7 (6,4) mkr.

94 Finansiella intäkter

Utdelning från Holje Holding har beräknats med 3 mkr.

Fr om 2019 används en ny modell för borgensberäkning där respektive bolags

finansiella status avgör vilken borgensavgift som utgår. Modellen är framtagen av Söderberg och Partners och används av ett antal kommuner i Sverige. Under 2021 har Kommuninvest publicerat en uppdaterad vägledning avseende borgensavgifter på sin hemsida. Den är framtagen tillsammans med SKR och Sveriges Allmännyttan. Modellen bygger på samma metodik som Söderberg och Partners modell och detta ger ytterligare tyngd och sättet att beräkna borgensavgifter.

Borgensavgifterna för 2022 kommer att variera mellan 0,28 % till 0,61 %.

95 Finansiella kostnader

Räntekostnader har beräknats enligt kommunens långtidsprognos där simulerade räntekostnader utifrån lagd investeringsplan ingår. Räntekostnaderna är beräknade utifrån de av marknaden satta priserna för respektive år med ett påslag om 0,5 %-enhet. Vi beräknas få betala 0,3 mkr i räntekostnader för 2022.

Bankavgifter och courtage har beräknats till 150 tkr vilket är lika med budget för 2021. Ränta på pensionsåtagande har av KPA beräknats till 0,3 mkr.

96 Avskrivning av fordringar

Avskrivning av fordringar har beräknats till 30 tkr vilket är samma som budget för 2021.

99 Anslag till kommunstyrelsens förfogande

Till kommunstyrelsens förfogande har avsatts 8,755 mkr för oförutsedda kostnader. Av dessa är 2,0 mkr avsedda för sociala investeringar och 0,755 mkr är öronmärkta för KFN och avser driftskostnader avseende konstgräsplan. Nämnderna kan ansöka från dessa medel och få ett beslut om eventuell tilldelning av kommunstyrelsen.

Till kommunstyrelsens förfogande ligger dessutom 2022 års löneökningar lagda centralt precis som för 2021. Detta betyder

att nämnderna själva inte har några medel utlagda för löneökningar utan att de får dessa efter att personalutskottet godkänt löneökningarna för respektive nämnd samt för kommunen som helhet. För 2022 är avsatt 11,419 mkr för löneökningar. Medlen ska när löneprocessen är klar fördelas enligt följande:
Utbildningsnämnden 4,054 mkr
Socialnämnden 5,472 mkr
Kommunstyrelsen 1,138 mkr
Kultur- och Fritidsnämnden 0,236

Utöver ovanstående fördelning så ska prioriterade grupper pott om 0,519 mkr fördelas mellan nämnderna enligt beslut i personalutskottet.

Investeringsbudget 2022

	Budget 2022 exkl. överför.	Överför- ingar från 2021	Enskilda beslut för 2022	Budget 2022 inkl. överför. o ensk. besl.	Plan 2023	Plan 2024
Kommunstyrelsen	36 845			36 845	26 465	25 175
Kultur- och fritidsnämnden	625			625	625	625
Utbildningsnämnden	1 325			1 325	1 450	1 450
Socialnämnden	1 800			1 800	1 800	1 800
Summa totalt:	40 595			40 595	30 340	29 050

Investeringsbudget 2022

Kommunstyrelsen/Kommunledningsförvaltningen

Nämndsordförande: Morgan Bengtsson

Förvaltningschef: Iréne Robertsson

Projektbeskrivning	Budget <=2021	Budget 2022	Budget 2023	Budget 2024	Summa budget
Investeringsram för Kommunledningsförvaltningen	2 000	2 000	2 000	2 000	8 000
Centralköket, serveringslinje	0	120			120
Brännaregårdens förskola, disklinje	0	100			100
Gränums skola, disklinje	0	100			100
Värmeboxar	0	200			200
Investeringsram för kommunens fastigheter	4 000	4 000	4 000	4 000	16 000
Investeringsram utbyte komponenter i fastigheter	7 500	7 500	7 500	7 500	30 000
Fastigheter, skalskydd och larm	1 000	1 000	1 000	1 000	4 000
Utemiljö skolor o förskolor	0	1 000	1 000	1 000	3 000
Åvallen, utbyggnad av nuvarande klubbstuga	0	1 300			1 300
Centralköket, ombyggnad	0	4 500			4 500
Ekeryds förskola, utemiljö	0	400			400
Gränums skola, utekök	0	175			175
Jämshögs skola, solskydd	0	300			300
Nordenberg, kamera P-plats	0	150			150
Vilboksskolan, förråd	0	300			300
Borggården, sol- och regnskydd	0	100			100
Beläggning enligt plan	3 000	3 000	4 500	4 500	15 000
Trafiksäkerhet	200	200	200	200	800
Broreoveringar	800	800	800	800	3 200
GC-väg Sjöfararvägen-Drakskeppsvägen	0	650			650
Sydostleden, upprustning	0	2 550			2 550
Beläggning av parkering Dannfältet	0	1 125			1 125
Övre Strandplan, färdigställande	0	210	490		700
Förnyelse armaturer gatubelysning	500	500	500	500	2 000
Elmätare gatubelysning	0	175	175	175	525
Gatubelysning Sven Edvin Saljes väg	0	1 090			1 090

Projektbeskrivning	Budget <=2021	Budget 2022	Budget 2023	Budget 2024	Summa budget
Lekplatser - utveckling	0	800	800		1 600
Halens badplats, badattraktion	0	800			800
Orsjöns badplats, tillgänglighetsanpassning	0	200			200
Komposteringsanläggning	0	1 200			1 200
Miljöstationen, passersystem	0	300			300
		36 845	26 465	25 175	88 485

Verksamhetsbeskrivning

Nämndsordförande: Morgan Bengtsson
Förvaltningschef: Iréne Robertsson

Kommentarer till investeringsbudget

Investeringsram för Kommunledningsförvaltningen

Löpande investeringsprojekt som kan nyttjas av förvaltningens verksamheter i ekonomisk kalkyl motiverande investeringar.

Summa: 2 000 tkr

Centralköket, serveringslinje

Serveringslinjen som finns på Ekeryds förskola idag är gammal och flyttad från Vilshults skola. Den har servering från en sida, anpassad för skolbarn och saknar kyla. Den har reparerats och man har försökt anpassa till nuvarande verksamhet, men har ändå inte rätt höjd för barnen och varmt vatten sipprar upp ur brunnarna vilket medför en risk för att barnen bränner sig på ångan.

Förskolan kommer att slussa in flera avdelningar i matsalen vilket gör att det behövs servering från två sidor samt en servering som är säker och anpassad för förskolebarn och inte skolbarn.

Summa: 120 tkr

Brännaregårdens förskola, disklinje

Utbyte av diskmaskin samt korrigerig av in och utmatningsbänkar i köket på förskolan. Diskmaskinen som finns idag är över 20 år gammal och har problem att hålla disk- och sköljtemperaturen uppe.

Summa: 100 tkr

Gränums skola, disklinje

Utbyte av diskmaskin samt korrigerig av in och utmatningsbänkar i köket på skolan. Diskmaskinen som finns idag är över 15 år gammal, reparerats väldigt många gånger och har problem att hålla disk- och sköljtemperaturen uppe.

Summa: 100 tkr

Värmeboxar

Utbyte av värmeboxar för mattransport till skolor och äldreomsorgsavdelningar. Verksamheten har boxar som är gamla med resultat av sviktande temperaturer på maten som levereras ut till enheterna.

Summa: 200 tkr

Investeringsram för kommunens fastigheter

Löpande investeringsprojekt som kan nyttjas till att göra verksamhetsanpassningar eller komponentbyte på kommunens fastigheter. Kan initieras av nyttjande förvaltning som också får ta driftskostnaden av investeringen. Beslut tas av betalande förvaltning som sedan beställs av KLF.

Summa: 4 000 tkr

Investeringsram för utbyte av komponenter i fastigheter

Löpande investeringsprojekt för att göra komponentbyte på kommunens fastigheter (tidigare planerat underhåll).

Summa: 7 500 tkr

Fastigheter skalskydd och larm

Efter översyn/inventering av de kommunala fastigheternas skalskydd, larm och rutiner med åtgärder för att stärka skalskyddet.

Summa: 1 000 tkr

Utemiljö skolor o förskolor

Utemiljö på skolor och förskolor utgör våra barns dagliga arbetsmiljö. Det har inte genomförts några utvecklingsinsatser eller komponentbyten på många år. Många befintliga lekutrusningar är slitna och inte effektiva ur drifts- och underhållssynpunkt.

Summa: 1 000 tkr

Holjebadet, renovering

Badhuset behöver renoveras då det finns stora brister i byggnaden med bland annat stora läckage från rehab bassängen. Förstudie pågår vilket kommer mynna ut i olika förslag till åtgärder. Budget är avhängt på vilka åtgärdsalternativ man väljer. Beslutsalternativ och budget kommer att presenteras under hösten 2021.

Åvallen, utbyggnad av nuvarande klubbstuga

Idag samsas domare, borta- och hemmalag om samma omklädningsrum och duschar. Krav på att domare ska ha egen dusch och omklädningsrum samt att det kan innebära att flickor/kvinnor undviker att utöva bollsport i Vilshult. Beslut taget i Kultur- och fritidsnämnden. Summa: 1 300 tkr

Centralköket, ombyggnad

Köket är igång alla årets dagar och förser ca 800 portioner dagligen till äldreomsorgen i kommunen och till barnomsorgen på Ekeryd. Man behöver mer plats för det ökade antalet boxar för att kunna leverera ut maten. Anmärkningar finns från skyddsronder, skyddsombud och Miljöförbund på bland annat trasigt golv och ventilation. Summa: 4 500 tkr

Ekeryds förskola, utemiljö

Önskemål från verksamheten om att rusta upp och utöka utegården då förskolan vuxit. Beslut taget i Utbildningsnämnden. Summa: 400 tkr

Gränums skola, utekök

Önskemål från verksamheten om fortsatt satsning av skolans mat- och miljöprofil genom uppbyggnad av utekök i anslutning till uteklassrummet. Beslut taget i Utbildningsnämnden. Summa: 175 tkr

Jämshögs skola, solskydd

Önskemål från verksamheten att sätta upp solskyddslösning på skolan för att sänka temperaturen vid varma dagar och på så sätt förbättra arbetsmiljön. Beslut taget i Utbildningsnämnden. Summa: 300 tkr

Nordenberg, kamera P-plats

Önskemål från verksamheten om att sätta upp kameror vid parkeringen på skolan. Beslut taget i Utbildningsnämnden. Summa: 150 tkr

Vilboksskolan, förråd

Önskemål från verksamheten att skapa ett förråd i marknivå med en ny entré på en av gavlarna på skolan. Detta ökar på så sätt tillgängligheten och förbättra arbetsmiljön för bland annat vaktmästarna. Beslut taget i Utbildningsnämnden. Summa: 300 tkr

Nytt särskilt boende

Boende med 60 lägenheter varav 30 lägenheter för demensvård och 30 för somatisk vård. Byggnaden innefattar även ett storkök samt ett tvätteri för lokalvård och hemtjänst. Budget för byggnationen kommer att presenteras i november 2021.

Borggården, sol- och regnskydd

Önskemål från verksamheten om sol- och regnskydd över de tre altanerna som finns på Borggården för att säkerställa utevistelse för hyresgästerna oavsett väder. Beslut om detta är taget i Socialnämnden. Summa: 100 tkr

Beläggning enligt plan

Toppning av gator i tätorten. Löpande investeringsprojekt som används för att bibehålla standarden på kommunens vägnät. Summa: 3 000 tkr

Trafiksäkerhet

Investeringsprojekt att användas till löpande trafiksäkerhetsåtgärder. Summa: 200 tkr

Brorenovering

Olofströms kommun har ett stort antal broar och övergångar som är i behov av renovering/översyn. En inventering gjordes 2015 på totalt 21 objekt vilket är ungefär hälften. Broar är viktiga för infrastrukturen och måste underhållas kontinuerligt.

Summa: 800 tkr

GC-väg Sjöfararvägen- Drakskeppsvägen

En gång och cykelväg för säker passage över Danavägen från bostadsområdet vid Sjöfararvägen. Idag finns ingen naturlig övergång, men yta för GC-väg finns avsatt i detaljplanen för området. Samtidigt kommer ett farthinder anläggas i led med GC-vägen för att ytterligare skapa hastighetssäkrad passage.

Summa: 650 tkr

Sydostleden, upprustning

Sydostleden tillika Banvallsleden är i behov av upprustning. Den äldre tankbeläggningen som ligger är undermålig med många skador och brister. Trädrötter har börjat tränga genom nuvarande beläggning vilket medför potthål och sättningar och skapar olycksrisk för de som färdas på leden. Behov av ny asfaltsbeläggning samt att diken och en del trummor som avleder dagvatten behöver bytas ut eller göras iordning. Den gamla banvallen används flitigt av cyklister och gående.

Total sträcka som rustas upp i Olofströms kommun är 6 kilometer.

Summa: 2 550 tkr

Beläggning av parkering Dannfältet

Asfaltering av den allmänna grusparkeringen vid Dannfältshallen då det kommer att bli ett större tryck och slitage på grusunderlaget i samband med byggnation av ny padelhall.

Ett större iordningsställande av parkeringen, nya ledningar för dagvatten, flytt av elskåp, och utbyte av belysningen på platsen.

Summa: 1 125 tkr

Övre Strandplan, färdigställande

Gräsarmering för separerad gång väg på Bengtas-, Hjalmar- och Sjö Pelles väg plockades bort ur entreprenaden för Övre Strandplan. Även den ABT (asfaltstopp) som läggs ovan AG (asfaltsgrus) plockades bort. För att få färdigställda vägar inom området behövs AG samt ABT förläggas då tomterna börjar bli färdigutbyggda.

Summa: 210 + 490 tkr

Förnyelse armaturer gatubelysning

Äldre armaturer byts ut till mindre energikrävande LED-armaturer. Planen är att byta ca 150 armaturer årligen. Energibesparing per lampa blir ca 163 kr/år.

Summa: 500 tkr

Elmätare gatubelysning

Elförbrukningen för gatubelysningen i Olofströms kommun är idag beräknat enligt schablon. År 2025 ska det enligt ellagen 3 kap 10§ finnas mätning när det finns mer än 10 lampor.

Man kommer även att separera Trafikverkets belysning som ofta ligger sammankopplade på samma anslutning som Olofströms kommun har.

Summa: 175 tkr

Gatubelysning Sven Edvin Saljes väg

Enligt beslut i KS § 6 2021. Avser utbyggnad av gatubelysning från korsning Harry Martinssons väg – Rosenforsvägen till Rådjursvägen via banvallen och Rosenforsvägen.

Summa: 1 090 tkr

GC-väg N Kyrkhultsv-Biskopsmåla - 2023

En första del för att få en cykelväg som kopplar samman Kyrkhult med Olofström. Den sträcka ligger med i den regionala cykelstrategin som en prioriterad länk.

Summa: 2 000 tkr

GC-väg Bommarevägen mot Olsagatan - 2024

Länk som saknas för de som bor i nyutvecklat bostadsområde. Även för de som ska bege sig ut i naturreservatens strövområden. En del i att skapa säker skolväg för barn från/till bostadsområdet.
Summa: 1 000 tkr

GC-väg längs Jämshögsvägen (farthinder Idrottsvägen) - 2024

Länk som saknas för att komma till nybyggda GC-vägar och överfart över R 15. En del i att skapa säker skolväg för barn från/till Högavång. Höga hastigheter på Idrottsvägen kräver att hastighetssänkande åtgärder bör utföras.
Summa: 1 000 tkr

Spontning slänt Övre Brogatan - 2023

Slänt som håller Övre Brogatan uppe måste stabiliseringsåtgärder göras då slänten börjat krypa. Hus nedanför vägen ligger då i farozonen. Endast okulär observation har genomförts. Inmätning har inte skett.
Summa: 1 500 tkr

Trafiksignaler Östra o Västra Storgatan - 2024

Äldre anläggningar som har väsentliga problem med driftproblem. Styrapparater som börjar bli gamla och är i behov av utbyte. Kablar i marken måste bytas och förläggas i rör.
Summa: 1 000 tkr

Lekplatser, utveckling

Kommunens lekplatser är i behov av utbyte av lekutrustning och nya fallskyddsunderlag. Årligen görs säkerhetsbesiktningar som ligger till grund för skötsel och underhåll och nu behöver man göra vissa komponentbyten på anläggningarna som redan finns.
Summa: 800 + 800 tkr

Utveckling byarna - 2024

Ett utvecklingsprogram gjordes genom medborgardialog för varje tätort utanför Olofström under tiden 2015–2019. Rimligt att programmet återkommer inom några år och därför föreslås ett nytt utvecklingsprogram med start 2024.
Summa: 500 tkr

Halens badplats, badattraktion

Befintligt torn rivs 2021 och ny badattraktion utformas i dialog med ungdomar från kommunala ungdomsrådet och fritidsgårdarna.
Summa: 800 tkr

Orsjöns badplats, tillgänglighetsanpassning

Att i kommunen kunna erbjuda en badplats som är tillgänglig för med parkering och toalett för handikappade.
Summa: 200 tkr

Komposteringsanläggning

Anläggning av en central komposteringsanläggning i direkt anslutning till Återvinningscentralen på Traktorvägen. Detta kommer att innebära bättre tillsyn och kontroll på vad som hamnar på komposteringen eftersom Återvinningscentralen är bemannad. De nuvarande sex kompoststationer runt om i kommunen kan då avvecklas. VMAB kommer att betala hyra motsvarande den kapitaltjänstkostnad som investeringen innebär.
Summa: 1 200 tkr

Miljöstationen, passersystem

VMAB har inkommit med en begäran till Olofströms kommun om att införa passersystem på miljöstationen (Återvinningsstationen) enligt beslut i VMAB:s styrelse 2020-0-27. Då kan man kontrollera besökare och på ett enkelt och rättvist sätt fakturera de kunder som ska betala för nyttjandet av centralen. VMAB kommer att betala hyra motsvarande kostnaden av kapitaltjänstkostnaden.
Summa: 300 tkr

Kommentarer till investering i ej ägda fastigheter

Brännaregårdens äldreboende, tvättmaskinsdosering

Önskemål från verksamheten installera nya tvättmaskiner med automatisk tvättmedelsdosering
Beslut taget i Socialnämnden.
Summa: 170 tkr

Investeringsbudget 2022

Utbildningsnämnden/Utbildningsförvaltningen

Nämndsordförande: Johnny Andreasson

Förvaltningschef: Patrik Håkansson

Projekt	Budget 2022	Plan 2023	Plan 2024
Inventarier förskola	300	300	300
Inventarier fritidshem	100	100	100
Inventarier förskoleklass	40	40	40
Inventarier grundskola	400	400	400
Inventarier grundsärskola	80	80	80
Inventarier elevhälsa	30	30	30
Inventarier gymnasieskola	400	400	400
Inventarier komvux	70	70	70
Inventarier musikskola	30	30	30
<i>Justering enligt rambeslut i KF 14/6</i>	-125	0	0
SUMMA:	1325	1450	1450

Kommentarer till investeringsredovisning

Projekten beslutas av förvaltningschef efter hantering i ledningsgruppen.

Investeringsbudget 2022

Kultur- o Fritidsnämnden/
Kultur- o Fritidsförvaltningen

Nämndsordförande: Patrik Sjöstedt
Förvaltningschef: Linnea Huhta

Projekt	Budget 2022	Plan 2023	Plan 2024
167600621 - Konstinköp	25	25	25
168000521 - Inventarier Holjebadet	225	225	225
168400521 - Inventarier Fritid	175	175	175
168500521 - inventarier Kultur	50	50	50
168700521 - Inventarier Biblioteket	100	100	100
168800521 - Inventarier Växtverket	50	50	50
SUMMA:	625	625	625

Kommentarer till investeringsredovisning

167600621 - Konstinköp
Löpande investering 25 tkr

168000521 - Inventarier Holjebadet
Löpande investeringar 75 tkr

168400521 - Inventarier Fritid
Löpande investeringar 175 tkr

168500521 - Inventarier Kultur
Löpande investeringar 50 tkr

198700521 - Inventarier Biblioteket
Löpande investeringar 100 tkr

198800521 - Inventarier Växtverket
Löpande investeringar 50 tkr

Investeringsbudget 2022

Socialnämnden/Socialförvaltningen

Nämndsordförande: Miroslav Milurovic
Förvaltningschef: Robert Schelin

Projekt	Budget 2022	Plan 2023	Plan 2024
Gemensam adm socialförv	1500	1500	1500
Sängar	300	300	300
SUMMA:	1800	1800	1800

Kommentarer till investeringsredovisning

175000514 - Gemensam adm socialförvaltningen

Hela beloppet budgeteras på ett gemensamt projekt. När året startar går vi igenom med resp område och ser över vad som behöver investeras.

Det rör sig främst om utbyte av möbler till äldreboenden, läkemedelskåp & värdeskåp och något fordon till arbetscenter.

Utökats då olika digitala inköp krävs.

Sängar

Vårdsängar till särskilda boenden inom ÄO och FS

Trygghetslarmsanläggning lss-boende, digital tillsyn och digitalt nyckelsystem beräknas leasas och påverkar då inte investeringsbudgeten.

Invånarantal, skattekronor & utdebitering

Budgetår	Invånare den 1/11 året före budgetåret	Skattekraft i kronor per invånare vid årets ingång	Skattekraft i procent av medelskattekräften i riket*	Placering i kommunal medelskatte-kraft i riket 1=bäst, 290=sämst	U t d e b i t e r i n g		
					Kommun	Region	Totalt
2007	13 369	145 348	95%	97	21,84	10,71	32,55
2008	13 243	149 745	95%	99	21,84	10,71	32,55
2009	13 159	158 203	96%	92	21,84	10,71	32,55
2010	13 114	162 278	94%	114	21,84	10,71	32,55
2011	13 018	157 965	91%	155	21,84	10,71	32,55
2012	12 880	160 279	91%	151	21,84	11,51	33,35
2013	12 878	164 086	91%	144	22,16	11,19	33,35
2014	12 902	169 701	91%	146	22,16	11,19	33,35
2015	13 035	173 324	91%	141	22,16	11,19	33,35
2016	13 138	176 007	91%	144	22,16	11,19	33,35
2017	13 338	180 859	90%	159	22,16	11,19	33,35
2018	13 476	187 111	90%	155	22,16	11,19	33,35
2019	13 492	196 225	91%	129	21,71	12,04	33,75
2020	13 444	199 838	90%	137	21,71	12,04	33,75
2021	13 343	199 349	89%	161	21,71	12,04	33,75
2022	13 243				21,71	12,04	33,75

* Skattekräften beräknas som skatteunderlag i kronor per invånare vid taxeringsårets ingång. Underlaget är hämtat från SCB:s statistikdatabas exkl 2022 som är ett budgetantagande.

Sammanlagd utdebitering

Församling	Kommunal skatt inkl. kyrkoavgift	Kommunal skatt, ej kyrkoavgift	Skatt till kommunen	Skatt till regionen	Avgift till Svenska kyrkan	Begravningsavgift *
Jämshög	35,183	34,003	21,71	12,04	1,18	0,253
Kyrkhult	35,153	34,003	21,71	12,04	1,15	0,253

* Från och med budget för verksamhetsåret 2017 gäller gemensam begravningsavgift inom Svenska kyrkan. Det innebär att alla personer, utom de som bor i Stockholm och Tranås, ska betala samma begravningsavgiftssats. Denna förändring innebär ingen förändring av begravningsverksamhetens verksamhet eller förvaltning.

Sammanställning över KF:s behandl. av budget 2022

Kommunfullmäktige 2021-06-14

Investeringsbudget 2022-2024

Kommunfullmäktige 2021-11-29

Taxor och avgifter

Kommunal borgen för de kommunala bolagen

Skattesats

Driftsbudget

Flerårsbudget 2022-2024

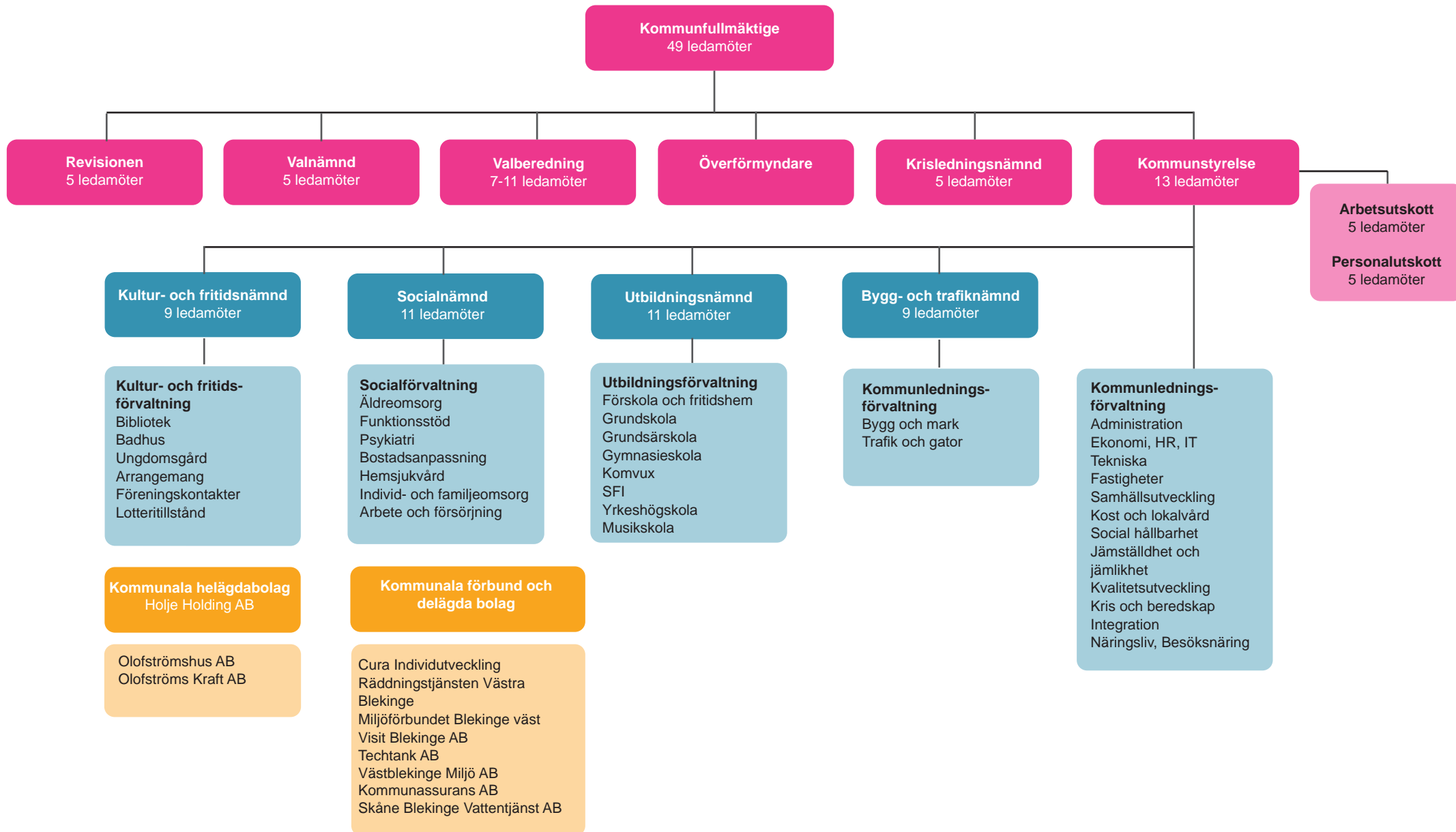
Finansiella mål 2020-2023

Verksamhetsmål 2020-2023

Upptagande av lån

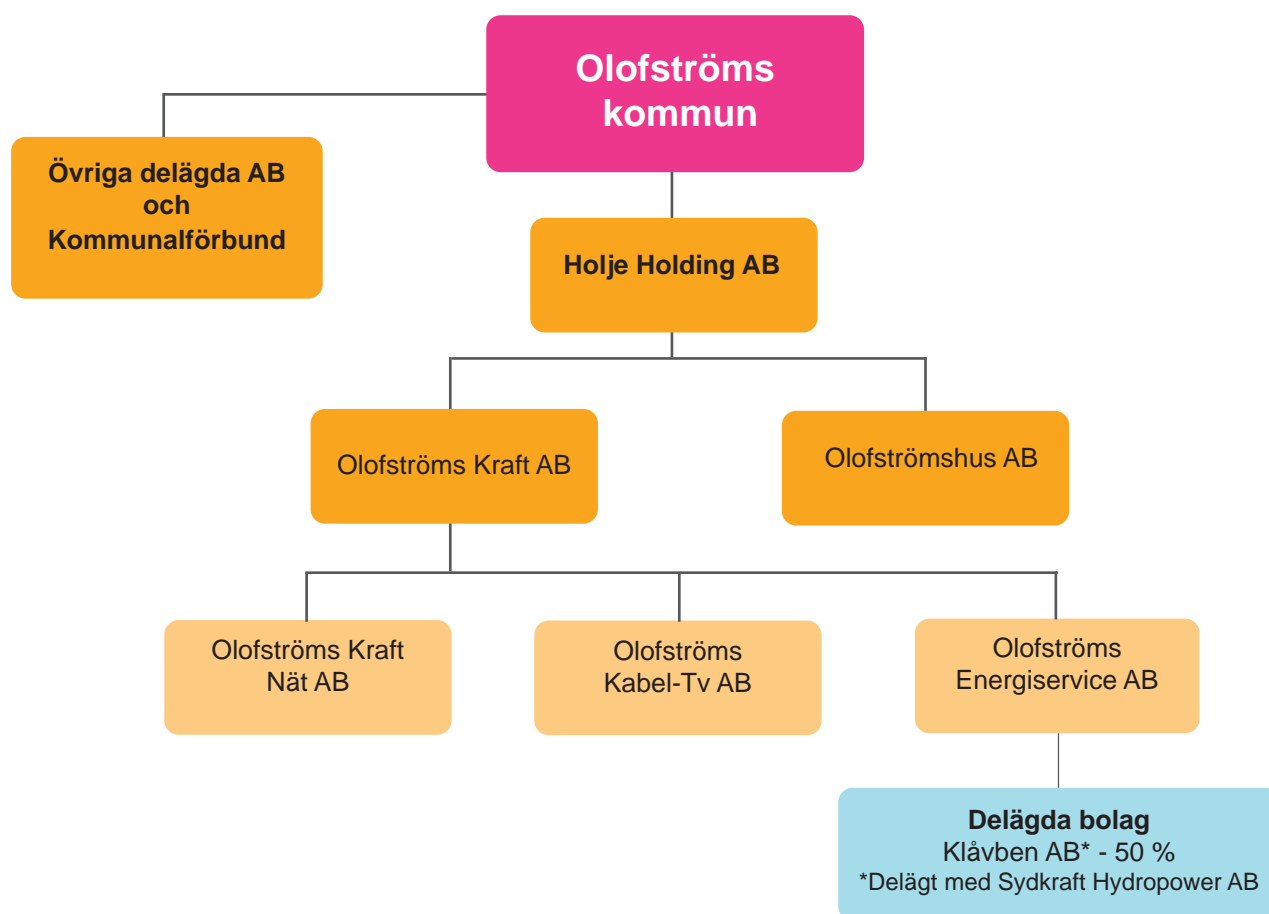


Organisation för Olofströms kommun 2022





Koncernorganisation för Olofströms kommun 2022



Information om bolagens verksamheter

Holje Holding AB

Bolaget bedriver handel och förvaltning av fast och lös egendom, jämte därmed förenlig verksamhet.

Olofströmshus AB

Bolaget ska förvärva, äga, sälja och förvalta fastigheter samt uppföra bostäder, affärslokaler och kollektiva anordningar. Syftet med verksamheten är att svara för försörjningen av bostäder och lokaler i kommunen.

Olofströms Kraft AB

I bolaget har all personal i Kraftbolagskoncernen sin anställning. I bolaget bedrivs produktionsanläggningar för värme, återvinning av värme och andra till energiområdet hörande anläggningar samt att distribuera värme och andra former av ledningsbunden energi.

Bolaget bedriver även va-verksamhet och entreprenadverksamhet inom anläggningssektorn. Bolaget äger även infrastrukturen för bredband i kommunen och upplåter fibernät till bland annat Olofströms Kabel-TV AB.

Olofströms Kraft Nät AB

Bolaget är ett renodlat nätbolag vars huvudsakliga verksamhet består i att transportera elenergi från olika leverantörer till kunderna på ett så kostnadseffektivt sätt som möjligt.

Olofströms Energiservice AB

Den huvudsakliga verksamheten för bolaget är att bedriva handel med och produktion av vattenkraftbaserad elenergi. Intressebolaget Klåvben AB bedriver motsvarande verksamhet.

Olofströms Kabel-TV AB

Bolagets verksamhet är att via kabel och bredband distribuera och producera sändningar till mottagare inom Olofströms kommun. Nätet är till stora delar tillgängligt för datakommunikation över internet.

