



Delårsrapport 2022

Olofströms kommun



Delårsredovisning 2022

INNEHÅLLSFÖRTECKNING

Förvaltningsberättelse

Översikt över verksamhetens utveckling.....	3
Händelser av väsentlig betydelse.....	4-9
Ekonomi.....	10-11
Uppföljning av finansiella mål.....	12
Personalredovisning.....	13-16

Driftsredovisning

Driftbudgetens avräkning per nämnd.....	17
Sambandet mellan driftbudgetens avräkning per nämnd och resultaträkningen.....	18

Investerings- och exploateringsredovisning

Investeringsbudgetens avräkning per nämnd, kommunen.....	19
Kommunstyrelsen, investeringsredovisning.....	20-21
Kommunstyrelsen, exploateringsredovisning.....	22
Kommunstyrelsen, kommentarer till investerings- och exploateringsredovisn.....	23-26
Utbildningsnämnden investeringsredovisning med kommentarer.....	27
Kultur- och Fritidsnämnden investeringsredovisning med kommentarer.....	28
Socialnämnden investeringsredovisning med kommentarer.....	29

Kommunkoncernen

Organisationsschema kommunkoncernen 2021-08-31.....	30
Information om bolagens verksamheter.....	30
Organisationsschema kommunen 2021-08-31.....	31
Koncernbolagens resultat efter finansiella poster.....	32
Verksamhetens externa kostnader, kommunen.....	33
Så här används en kommunal 100-lapp.....	34
Resultaträkning.....	35
Balansräkning.....	36
Kassaflödesanalys.....	37
Noter till resultaträkningen.....	38-39
Noter till balansräkningen.....	40-44
Noter till kassaflödesanalysen.....	45
Tillämpade redovisningsprinciper och ekonomisk ordlista.....	46-47

Nämndernas redovisning och verksamhetsberättelser

Kommunstyrelsen, driftsredovisning och verksamhetsberättelse.....	48-53
Utbildningsnämnden driftsredovisning och verksamhetsberättelse.....	54-58
Kultur- och Fritidsnämnden driftsredovisning och verksamhetsberättelse.....	59-62
Socialnämnden driftsredovisning och verksamhetsberättelse.....	63-70

Övrigt

Finansieringen, uppföljning med kommentarer.....	71-73
--	-------

FÖRVALTNINGSBERÄTTELSE

Förvaltningsberättelsens uppställning är upprättad efter LKBR (Lag om Kommunal Bokföring och Redovisning). Förvaltningsberättelsens innehåll är också föremål för granskning av kommunens revisorer.

Översikt över verksamhetens utveckling

Kommunkoncernen	Den kommunala koncernen				
	2022, prognos	-22 jan-aug	-21 jan-aug	2021	2020
Verksamhetens intäkter		344,2	346,2	550,8	510,5
Verksamhetens kostnader		-806,9	-788,9	-1 241,1	-1 211,9
Avskrivningar/Nedskrivningar		-56,4	-54,1	-81,1	-78,3
Verksamhetens nettokostnader		-519,1	-496,8	-771,4	-779,7
Skatteintäkter & statsbidrag		614,1	578,6	870,6	843,9
Verksamhetens resultat		95,0	81,8	99,2	64,2
Finansnetto		-1,2	-9,4	-12,3	-16,7
Årets resultat		93,8	72,4	86,9	47,5
Resultat i % av skatter och statsbidrag		15,3%	12,5%	10,0%	5,6%
Soliditet 1)		34,2%	30,4%	30,6%	27,3%
Soliditet inklusive totala pensionsförpliktelser		23,0%	18,1%	18,8%	14,8%
Materiella investeringar (netto) 2)		62,8	77,2	106,7	140,8
Självfinansieringsgrad 3)		251,9%	172,7%	167,0%	90,6%
Långfristig låneskuld		1026,5	1043,4	1 038,8	1 050,4
Antal månadsanställda (visstid + tillsvidare)		1 432	1 374	1 409	1 401
Kommunen	Kommunen				
	2022, prognos	-22 jan-aug	-21 jan-aug	2021	2020
Verksamhetens intäkter	178,3	129,2	151,2	243,9	234,5
Verksamhetens kostnader	-1 049,9	-674,7	-678,8	-1 056,8	-1 050,2
Avskrivningar/Nedskrivningar	-25,2	-16,3	-15,4	-23,5	-22,5
Verksamhetens nettokostnader	-896,8	-561,8	-543,0	-836,4	-838,2
Skatteintäkter & statsbidrag	923,9	614,1	578,6	870,6	843,9
Verksamhetens resultat	27,1	52,3	35,6	34,2	5,7
Finansnetto	8,7	7,9	5,8	7,2	7,4
Årets resultat	35,8	60,2	41,4	41,4	13,1
Resultat i % av skatter och statsbidrag	3,9%	9,8%	7,2%	4,8%	1,6%
Soliditet 1)	59,5%	63,4%	63,2%	62,2%	57,7%
Soliditet inklusive totala pensionsförpliktelser	31,1%	35,1%	30,0%	30,2%	24,5%
Materiella investeringar (netto) 2)	33,5	16,3	28,0	40,3	93,1
Självfinansieringsgrad 3)	231,9%	476,7%	201,1%	159,8%	37,5%
Långfristig låneskuld	125,1	126,4	90,1	89,3	92,7
Antal månadsanställda (visstid + tillsvidare)		1 324	1 246	1 280	1 272
Personalkostnader	762,0	481,0	461,4	720,8	711,9
Folkmängd 1/11	13 193			13 280	13 343
Kommunal skattesats	21,76	21,76	21,76	21,76	21,76

1) Soliditet definieras som eget kapital dividerat med totalt kapital. Mättet soliditet kan dock vara problematiskt under sådana omständigheter där eget kapital är negativt, då en ökad upplåning kan medföra att soliditetsmättet blir mindre negativt, dvs. ser bättre ut, vilket normalt är missvisande. Under sådana omständigheter kan det finnas anledning att komplettera med mättet skulders andel av totalt kapital.

2) Nettoinvesteringar definieras som bruttoinvesteringar med avdrag för de investeringsbelopp som finansierats med offentliga bidrag.

3) Självfinansieringsgrad definieras som Kassaflöde från den löpande verksamheten före förändring i rörelsekapital dividerat med nettoinvesteringar.

Händelser av väsentlig betydelse

Förvaltningsberättelsen ska innehålla upplysningar om sådana händelser av väsentlig betydelse för den kommunala koncernen och kommunen som har inträffat under räkenskapsåret eller efter dess slut. Detta är redovisat utifrån nämnder, koncernföretag och kommunförbund.

Kommunen

Kommunstyrelsen

Beslut om val av lokalisering i utredningsområdet för Sydostlänken för Olofström-Blekinge kustbana är klart. Sydostlänken kommer att dras i korridor Väst som är en av de fyra korridorer som Trafikverket tidigare presenterat. Byggstarten är planerad till 2027-2028.

Vi är nu tillbaka i ett nytt normalläge vad gäller corona och sista stabsmötet hölls den 8 mars. Vi har jobbat via stab sedan 11 mars 2022 så det blev två år – inget vi trodde då.

Den 7 mars drog vi igång med stabsarbetet gällande Ukraina. Kommunen har under året tagit emot ett hundratal flyktingar från Ukraina. Till att börja med placerades de i Olofströms kommun i väntan på att få sina kommunplaceringar. När detta skrivs har samtliga fått kommunplaceringar och det är nu endast de som ska vara kommunplacerade i Olofström som är på plats.

Ombyggnation av kommunhuset på Himmelsberget pågår och beräknas vara klar i maj 2023.

Kommunen påverkas kraftigt av den höga inflationen. Det påverkar alltifrån byggkostnader och pensioner till livsmedelspriser. I budgetarbetet för 2023 har det medfört stora svårigheter att lägga en budget inom ram. I dagsläget ligger ett förslag där 3 mkr kommer att tas ifrån

resultatutjämningsreserven för att nå ett nollresultat.

Under året har en visselblåsarfunktion införts.

Ett antal rekryteringar har genomförts under året bl a hr-chef, kostchef, upphandlare med inriktning på entreprenadupphandlingar och säkerhetssamordnare. I dagsläget behöver ny it-chef tillsättas då nuvarande går vidare till annan tjänst på ett privat bolag.

Socialnämnden

Resultatet för perioden visar ett överskridande med 10,3 mkr och med en helårsprognos med ett överskridande på 2,8 mkr.

Samtliga verksamheter har haft enskilda individer som krävt stora resurser runt den enskilde. Socialnämndens nämndsreserv är utfördelad till samtliga 4 verksamheter.

Kostnad för hjälpmedel inkl inkontinenshjälpmedel är betydligt högre än budget. Likaså är kostnaden för externa placeringar högre än budget.

Generellt är kostnaden för övertid högre än normalt och då speciellt under sommaren. Detta ser man en följd av då det varit en hel del sjukfrånvaro av såväl ordinarie personal som vikarier under sommaren och det varit svårt att finna vikarier i den omfattning verksamheterna haft behov av. Sjukfrånvaron beror dels på covid-19 men också annan sjukfrånvaro. Inom vård och omsorg pågår covid-19 fortfarande och utbrott har skett under året. Vidare finns det grupper där semesteruttaget varit lägre än normalt vilket påverkar personalkostnaderna. Detta gör att uppföljningen och prognoserna blir något osäkrare än tidigare då redovisningen förändrats mot tidigare år.

Kostnaden för drivmedel är också högre än budget.

Samtliga verksamheter håller på att ta fram åtgärder för att nå budget i balans.

Utbildningsnämnden

Pandemin påverkade verksamheten vid årets början. Verksamheten startade upp med närundervisning, men mot slutet av januari fick vissa klasser samt vuxenutbildningen under en period bedrivas på distans. En vädjan gick även ut till vårdnadshavare med barn i förskolan om att om möjligt hålla barnen hemma. Sedan månadsskiftet februari/mars har påverkan av covid-19 varit mycket liten.

I början av mars fick förvaltningen besked om att det eventuellt kunde komma ukrainska flyktingar till Olofström. Vissa förberedelser vidtogs. Informationen som sedan följde från Migrationsverket var att det inte var aktuellt med ett större mottagande i Olofström. I april kom dock, utan föregående information från Migrationsverket, ett större antal flyktingar till Olofström vilket påverkade framförallt grundskolan och i synnerhet Vilboksskolan. Berörda medarbetare har gjort ett mycket gott arbete i att möta dessa människor på flykt och sett till att barnen ha fått gå i skola. En förberedelseklass startade på Vilboksskolan.

Under höstterminens start har det stora flertalet av de ukrainska flyktingarna lämnat Olofströms kommun, då de blivit kommunplacerade i annan kommun.

Behörigheten till gymnasieskolan sjönk med cirka 5% jämfört med läsåret 20/21. Cirka 85% av eleverna var behöriga till ett yrkesprogram till läsåret 22/23,

Inom Nyanländas lärande, i samarbete med Skolverket, har insatserna nu börjat genomföras.

Skolbiblioteksplanen integreras med biblioteksplanen, remissförfarande pågår.

En fristående verksamhet, pedagogisk omsorg, har startat. Antal barn i verksamheten är för närvarande tre.

Regelverket för barnomsorg är uppdaterat vilket bland annat kommer att påverka taxorna inom förskolan.

2018 gjorde KPMG en översyn av gymnasiet samt vuxenutbildningen som bland annat innehöll en jämförelse med liknande verksamheter i andra likvärdiga och närliggande kommuner gällande resurshantering, fasta och löpande kostnader och resultat. Förvaltningen har till delar uppdaterat översynen samt även tagit med förskola och grundskola.

Skolans rutiner samt lärarens rutiner används från och med läsåret 22/23. Båda dokumentet är delar av kvalitetsarbetet.

Andelen förskollärare inom förskoleverksamheten är fortfarande oroande låg.

Regelverket för dygnet runt verksamheten kommer att ses över.

Kultur- och Fritidsnämnden

Förvaltningen har börjat få upp farten efter att restriktionerna släppt med anledning av pandemin. Flertalet framgångsrika och besökstata evenemang har genomförts.

Harry Martinsonpriset har delats ut och prisutdelningen i Jämshög kompletterades med en podcastinspelning för Blekingebiblioterna Babblar, där pristagarna Helena Granström (2020) och Stefan Sundström (2022) deltog. Under sommaren har Brygghäng attraherat 1300 besökare och Allsång i augusti välkomnat cirka 900 personer. Efter två års uppehåll har Eldsjälspriset delats ut och Valborgsfirande genomförts. Kultur- och fritidsförvaltningen har tillsammans med nämndsordförande bjudit in till samråd med kultur- och fritidsföreningarna om deras intressen, behov och önskemål i förhållande till kultur- och fritidslivet i Olofströms kommun.

Harry Martinsonfilmen, Harry Martinson – Från sockenbarn till nobelpristagare (2022), har premiärvisats i maj 2022 och distribution av filmen inom och utanför kommunen planeras efter

visningsrättigheter är klargjorda. Nyinvigning av Harry Martinsonrummet har genomförts efter iordningsställande inom projekt finansierat av Kulturrådets medel för stärkta bibliotek. Nyinvigning av bibliotekets lokala samling har också hållits efter att samlingen iordningsställts som en del av projektet. Med anledning av den förflyttning som görs i förhållande till den lokala samlingen och konsthanteringen inom kommunen har en gallringpolicy och en insamlingspolicy tagits fram under år 2022.

Flertalet av fritidsanläggningarna behöver insatser. En utredning av fritidsanläggningarna har genomförts år 2021 för att ge förvaltningen och nämnden en heltäckande bild av behov och förslag till prioriteringar inom området för allmän fritid. Arbetet med att prioritera utifrån de förslagen fortsätter successivt och har år 2022 lett till beslut om utbyte av idrottshallens matta, uppdrag om omlokalisering av ridstallet, beslut gällande en rad olika omständigheter som tas i beaktande i utredningen. Nämnden beslutade år 2022 om att genomföra en förstudie inför byggnation av multihall och äskade om medel, från Kommunstyrelsen, för genomförande men äskandet avslogs. Förstudie påbörjas ändå.

Skrivsommars! som är en samverkan mellan Region Blekinge och Olofströms kommun har genomförts enligt plan. Skrivsommars! innebär att ett antal ungdomar får möjlighet att feriearbета med sitt skrivande under professionell ledning. År 2022 har skolbibliotekarien haft en större roll i samband med genomförandet.

Holjebadets utmaningar rörande anläggningen i sin helhet har föranlett en utredning av konsultbolag för att ge en bild av kommande behov i sin helhet. Kommunstyrelsen har beslutat om att badprojektör har upphandlats under hösten 2021 men upphandlingen har överklagats i flera omgångar även ett år senare, vilket drar ut på tiden inför eventuella åtgärder på fastigheten. Holjebadets klätterväggar ska säljas i första hand innan eventuell avyttring aktualiseras.

Växtverket har arbetat för att anpassa sin verksamhet i förhållande till den tillkommande målgruppen mellanstadieelever som bedömningsvis hittat till verksamheten efter att en föreningsdriven ungdomsgård upphört i mars 2022. Äventyret Halen engagerade samtliga enheter inom kultur- och fritidsförvaltningen i planeringsstadiet och genomförandet. Nationaldagsfirandet innebar besök från D.D.M.M. och utdelning av idrottsutmärkelser.

Olofströms Kraft

Affärsområde Fjärrvärme

Volvo har under året börjat att leverera restvärme till fjärrvärmenätet. Intrimning av systemet har skett under perioden. Volvo har även blivit en kund på fjärrvärmenätet då de inte har full täckning med sin egen leverans under de kalla perioderna. Diskussioner pågår även om att utöka leveranserna av fjärrvärme till södra fabriken.

Nya leveransavtal har tecknats med flisleverantörer. Prisnivån är betydligt högre än föregående år. Detta beroende på de betydligt högre priserna på bränsle generellt i Sverige och Europa.

En förstudie av en kommande större biobränsleanläggning som ersättning för de befintliga biopannorna har gjorts och redovisats för styrelsen. Beslut togs om att fortsätta utredning och säkerställa teknik och kostnader för dessa. Storlek och placering för en sådan anläggning har föreslagits i utredning. Ytterligare en fjärrvärmepanna skulle också ge att vi kan avveckla våra gasolpannor och därmed bli fossilfria i vår fjärrvärmeproduktion. Det finns också ett intresse från ytterligare företag om en anslutning till fjärrvärme. Detta på grund av ett bra pris samt att fjärrvärme klassas som hållbart vilket idag är en konkurrensfördel.

Olofströms Kraft AB, affärsområde Bredband

En fortsatt utbyggnad av bredbandsnätet kommer att ske till de kunder som önskar

en anslutning. Man behöver idag en anslutning till ett bredbandsnät för att kunna ta del i de tjänster och utbud som tillhandahålls. En övergång från koax till fiber kommer att ske allt eftersom koaxnätet blir för gammalt och att kunder efterfrågar det.

Olofströms kraft AB, affärsområde Miljö och Vatten

Se händelser i Skåne Blekinge Vattentjänst nedan.

Olofströms Kraft AB, affärsområde Park

En genomgång av vilka behov som finns på kommunens olika anläggningar och gräsytor mm har påbörjats under året. Detta för att se vilket underhållsbehov som finns och hur man skall sköta de befintliga ytorna. En slutrapport om detta kommer under hösten. Vi får efter detta se vilka resurser som behövs för att hantera de uppdrag vi har.

Skåne Blekinge Vattentjänst

Under juni månad ersattes bolagets dåvarande VD Per Fremark med en tillförordnad VD Magnus Borneke. En mindre omorganisation utfördes i samband med detta och en ny ledningsgrupp har därefter tillsatts.

Införandet av ett gemensamt drift- och övervakningssystem för VA-anläggningar har pågått. Detta är ett mycket omfattande arbete som kommer pågå under de närmaste åren.

Under perioden har projekterings- och tillståndsansökningar pågått för ett flertal åtgärder enligt de antagna VA-strategierna.

Bolaget har varit part i en tvist gällande ramavtal för högtrycksspölning och slamsugning. Vidare pågår juridiska diskussioner mellan bolaget och NCC avseende ett utfört projekt inom det strategiska samverkansavtalet.

Vi söker fortlöpande personal till SBVT, rekryteringen är utmanande då efterfrågad kompetens saknas i marknaden.

Sedan en tid tillbaka upplever vi viss materialbrist på våra insatsvaror vilket resulterat i kraftiga prisökningar och förseningar.

Under perioden har bolaget beviljats sex stycken stöd avseende bättre vattenhushållning om totalt 962 500 kr. Operativt är bedömningen att servicen till abonnenterna i de fyra ägarkommunerna fungerat väl och samarbetet med delägarna likaså.

Bolaget kommer även fortsättningsvis, i nära samarbete med sina ägare, arbeta för att långsiktigt och hållbart driva, och inte minst utveckla, VA-verksamheten inom ägarnas verksamhetsområden.

Inom de närmaste åren kommer omfattande investeringsprojekt påbörjas med anledning av beviljade miljötillstånd. För att möta dessa behov, behöver SBVT kraftigt förstärka sin organisation inom flera olika kompetensområden.

Den kostnadsökning som varit den senaste tiden kommer sannolikt fortgå och förstärkas vilket även påverkar VA-verksamhetens budget.

Nya lagar och förordningar samt ökade krav på säkerhet vid samhällsviktiga verksamheter kommer kräva ökade resurser.

Bolaget kommer driva och medverka till ökad regional samverkan inom VA. Målsättningen är att på ett hållbart sätt säkra tillgången på dricksvatten och skapa förutsättningar för att minska påverkan från VA i våra vattenförekomster.

SBVT kommer kontinuerligt att arbeta med utredning och åtgärdande av problemområden på ledningsnätet och vid anläggningarna. Åtgärderna ska bland annat leda till att reducera mängden tillskottsvatten till våra reningsverk och minimera antalet vattenläckor.

Vi står inför ett förändrat klimat och genom att lokalisera sårbara delar i VA-systemet kan negativ miljöpåverkan, som kan förväntas med anledning av detta, förebyggas. Arbetet med att säkra dricksvattenförsörjningen på lång och kort sikt måste också fortsätta. Uppdatering av vattenskyddsområden med föreskrifter, nödvattenplaner samt upprättande av reservvattenplaner är viktiga delmoment i detta arbete. Genom detta arbete bidrar SBVT till att miljö kvalitetsnormer för sjöar och vattendrag i kommunerna upprätthåller god status.

Olofströmshus

I april så skedde en fusion mellan Olofströms Näringsliv AB och Olofströmshus.

Förvaltningen utav de kommunala lokalerna har nu helt återgått till Olofströms Kommun.

Ombyggnationen utav Himmelsberget (kommunhuset) är i full gång.

Ombyggnationen utav Klinten (Särskilt boende) är påbörjad.

När de kommunala besluten för ombyggnad och reovering av Socialförvaltningens lokaler är klara kommer dessa projekt att starta.

Ramavtalet för byggtjänster är nu klart att använda efter överklaganden som inte bifallits vid rättslig prövning. Det finns en budget för övriga komponentutbyten på 19 mkr som nu kan utföras.

Räddningstjänsten i Västra Blekinge

När väl pandemin började lätta och släppa sitt grepp kom nästa stora händelse, kriget i Ukraina. Snabbt ändrades vårt fokus och vi var tvungna att förbereda oss för olika scenarier som skulle kunna inträffa som en konsekvens av kriget. Hittills har dock konsekvenserna enbart varit ekonomiska. Som för så många andra är det energi- samt drivmedelskostnader som har ökat kraftigt. Kostnader som vi inte själva kan påverka. Kriget i Ukraina har inneburit en

ökning av takten när det gäller arbetet med det civila försvaret samt med räddningstjänst under höjd beredskap. I nuläget saknar förbundet ekonomiska möjligheter samt personella resurser för att hålla den takt i arbetet som vore önskvärd.

Vid årsskiftet startade en ny ledningsorganisation som är en samverkan mellan räddningstjänsterna i Blekinge och Småland. Starten gick bra och det finns en kontinuerlig dialog mellan parterna för att identifiera sådant som behöver förbättras och dra lärdom från varandras verksamheter. I nuläget är det svårt att avgöra om de ekonomiska kalkylerna är rätt. En utvärdering kan ske tidigast under 2023.

Under året har en ny tillsynsföreskrift börjat gälla. Arbetet med att omsätta föreskriften till nya rutiner och förändringar i konstruktionen för myndighetstaxan har inneburit att mindre tid har kunnat sättas av till tillsynsverksamhet under första halvåret. Detta får givetvis konsekvenser på våra intäkter.

Medlemskommunerna i kommunalförbunden Räddningstjänsten Västra Blekinge, Räddningstjänsten Östra Blekinge samt Räddningstjänsten Östra Kronoberg undertecknade under våren en avsiktsförklaring angående en förstudie för att undersöka möjligheten att bilda ett nytt gemensamt kommunalförbund. Nyckelpersoner inom förbundet kommer att vara delaktiga i utredningen.

Under våren har Karlshamns kommun valt att säga upp sitt medlemskap i förbundet Räddningstjänsten Västra Blekinge, vilket innebär att förbundet upplöses 1 januari år 2026. Uppsägningen skapar en osäkerhet i verksamheten kring förbundets framtid, inköp och investeringar försvåras liksom rekryteringar då vi inte vet hur förbundet kommer att se ut i framtiden.

Miljöförbundet i Västra Blekinge

Inför 2022 beslutade miljöförbundets medlemskommuner om nya taxor för förbundets tillsyns- och kontroll-

verksamhet. Förbundet var i behov av en tydligare och mer rättvis taxemodell och bytet av taxa var därmed en viktig och naturlig del i förbundets utveckling.

Den tidigare modellen för taxeuttag, där all den planerade tillsynen finansierades genom uttag av årliga avgifter baserade på schablontider, medförde att vissa verksamheter kunde få betala mer i tillsynsavgift än det verkliga tillsynsbehovet, liksom det fanns verksamheter där situationen var den omvända.

Den nya taxemodellen innebär att all livsmedelskontroll och stora delar av miljö- och hälsoskyddstillsynen istället debiteras i efterskott. Bytet av taxemodell har visat sig vara en större utmaning för förbundet än vad som var möjligt att förutse och de ändrade arbetssätt som detta medfört har bidragit till en ovanligt hög personalomsättning och ökade sjuktal.

Förbundet kommer inte att kunna nå budgeterade intäkter innevarande år och det finansiella målet att förbundet till minst 45 % ska finansieras via avgiftsintäkter kommer därmed vara mycket svårt att klara.

Västblekinge Miljö AB

Bolagets styrelse har presenterat en kontrollbalansräkning för perioden januari-maj år 2022. Av denna framgår bland annat att periodens resultat uppgår till - 32 199 tkr. Bolagets egna kapital är helt förbrukat och uppgår till -27 260 tkr, justerad för övervärden i kontrollbalansräkningen blir bristen – 20 707 tkr per 2022-05-31. Aktiekapitalet uppgår till 3,000 tkr.

Belopp att återställa är 30 260 tkr per 2022-05-31 då övervärdena inte är upptagna i redovisningen. Läget är således mycket allvarligt.

Kontrollbalansräkningen fastställdes på en extra bolagsstämma 2022-08-25. Stämman fattade också beslut om rådrumstid.

Rådrumstiden är 8 månader och avslutas med en ny bolagsstämma senast 2023-04-24. Till stämman ska bolaget upprätta en ny kontrollbalansräkning. Om bristen då inte är reglerad ska bolaget försättas i likvidation.

Under rådrumstiden genomför ägarna en fördjupad och systematisk genomgång av bolagets verksamhet med fokus på en korrekt värdering av bolagets åtagande kring deponin.

Det har varit en driftstörning i biogasanläggningen. Det började i januari med en gasläcka i gasklockan vilket medförde omedelbart stopp i produktionen. I slutet av januari var det en stor brand i anläggningsdel för biogödsel, konsekvensen blev att bolaget inte kunde leverera någon fordonsgas och inte få någon intäkt för gasförsäljning under årets första fyra månader.

Ekonomi

Utfall i förhållande till budget

Kommunen redovisar ett positivt resultat med 60,2 mkr vilket är 31,1 mkr bättre än periodbudget. Prognosen för året ligger på 35,8 mkr att jämföra med budgeterat helårsresultat om 11,3 mkr d. v. s. 24,5 mkr bättre än årsbudget. Största avvikelserna hittar vi i finansieringen med 29,7 mkr bättre än budget och i Utbildningsnämnden med 10,1 mkr sämre än budget.

Budgeterat resultat i KF 13,9 mkr
Avgår beviljade driftsöverföringar -2,6 mkr
Nytt budgeterat resultat 11,3 mkr

Nettokostnadsandelsutvecklingen framgår av tabellen nedan.

Nettokostnadsandelsutveckling	Utfall 2020	Utfall 2021	Utfall 2022-08	Prognos 2022
Verksamhet	89,5%	87,1%	83,1%	88,4%
Pensioner	7,2%	6,3%	5,7%	5,9%
Avskrivningar	2,7%	2,7%	2,7%	2,7%
Nedskrivningar	0,0%	0,0%	0,0%	0,0%
Finansnetto	-0,9%	-0,8%	-1,3%	-0,9%
Nettokostn.andel	98,5%	95,2%	90,2%	96,1%
Resultat i % skatteint/bidr	1,5%	4,8%	9,8%	3,9%

Verksamhetsnettot beräknas ökas från 83,1% till 88,4%. Det är en ökning med 5,3 procentenheter. I delårsprognosen förra året bedömdes verksamhetsnettot öka med 5,1 procentenheter vilket i årsbokslutet stannade på 2,3 procentenheter. Det finns alltså även i år anledning att tro att ökningen inte behöver bli fullt så dramatisk som i prognosen. Även om prognosen skulle visa sig stämma är ett resultat om 3,9 % långt över kommunfullmäktiges mål om ett resultat om 1,4% av skatter och generella statsbidrag. KF:s mål sträcker sig dessutom över en mandatperiod.

Budgetavvikelsen vid delårsresultatet är 31,1 mkr och bedömd prognos ger en budgetavvikelse på 24,5 mkr. Största skillnaden finner vi hos Socialnämnden som räknar att deras back i perioden om -10,4 mkr ska sjunka till -2,8 mkr.

Utbildningsnämnden som har en negativ budgetavvikelse med -4,3 mkr vid delårsbokslutet prognostiserar att deras budgetavvikelse ska ökas med ytterligare ca -6,1 mkr till -10,4 mkr.

Balanskravsresultatet är 60,2 mkr och förväntas bli 35,8 mkr vid årets utgång exklusive avsättning till RUR (Resultatutjämningsreserv). Med en positiv soliditet även inklusive pensionsåtaganden inom linjen kan kommunen avsätta resultat över en procent av skatteintäkter och generella statsbidrag till RUR. Kommunen kommer med nuvarande prognos ha möjlighet att göra en avsättning på 25,0 mkr vilket skulle utöka avsättningen i RUR från 13,4 mkr till 38,4 mkr. Det bör också noteras att det inte finns några tidigare negativa balanskravsresultat att återställa.

Avstämning mot balanskravet	Utfall 2021-08	Utfall 2021	Utfall 2022-08	Prognos 2021
Årets resultat enligt resultaträkningen	41,4	41,4	60,2	35,8
- reducering av samtliga realisationsvinster	0,0	0,0	-1,3	-1,6
+ justering för reavinster enligt undantagsm.	0,0	0,0	0,0	0,0
+ justering för reaförluster enligt undantagsm.	0,0	0,0	0,0	0,0
+ orealiserade förluster i värdepapper	0,0	0,0	0,0	0,0
- just. för återf. av real. Förl. i värdepapper	0,0	0,0	0,0	0,0
= Årets resultat efter balanskravsjusteringar	41,4	41,4	58,9	34,2
- reservering av medel till rur	0,0	0,0	0,0	0,0
+ användning av medel från rur	0,0	0,0	0,0	0,0
= Balanskravsresultat	41,4	41,4	58,9	34,2

Kommunstyrelsen

Kommunstyrelsen; prognos +7,7 mkr

POSITIVT

- Egna förvaltningsfastigheter 1,6 mkr
- Reavinst på tomtförsäljning 1,3 mkr
- överskott avseende PO 1,3 mkr
- Ökat antal sålda portioner i kosten 1,2 mkr
- Vakanta tjänster 1,0 mkr
- Bidrag från Trafikverket 0,7 mkr
- Övrigt 0,6 mkr

Kultur- och Fritidsnämnden

Kultur- och Fritidsnämnden; prognos oförändrat mot årsbudget.

Den negativa delen av prognosen grundas främst i lägre intäkter på Holjebadet med 1,0 mkr vilket vägs upp av ej utbetalt föreningsbidrag om 0,5 mkr samt mindre plus på flera andra verksamheter.

Utbildningsnämnden

Utbildningsnämnden; prognos -10,1 mkr

POSITIVT

- Ersättning för sjuklönekostnader 2,0 mkr
- Statsbidrag riktat mot Komvux 1,1 mkr
- Interkommunala ers. gymsär 1,4 mkr lägre.

NEGATIVT

- Gymnasiet ej infriade generella besparingar 6,6 mkr.
- Högre inskrivningsgrad i förskolan 3,0 mkr
- Fler och dyrare elever i grundsär 1,9 mkr.
- Skolskjutsar i grundskolan 1,1 mkr.
- I övrigt mindre avvikelser om ett sammanlagt kostnadsnetto på 2,0 mkr.

Socialnämnden

Socialnämnden visar en prognos om – 2,8 mkr.

POSITIVT

- Halvgenerella statsbidrag 11,6 mkr bättre
- Arbetsmarknadsåtgärder 1,2 mkr bättre

NEGATIVT

- Funktionsstöd: -8,5 mkr (beror främst på externa placeringskostnader och högre grundbemanning/vikarier än budget)
- Äldreomsorg inkl hemsjukvård, rehab, bostadsanpassningar, hemvård (beror främst på högre behov än budgeterat): -4,2 mkr
- Äldreomsorg särskilt boende och anhörigstöd (främst högre personalkostnader pga Covid): -2,1 mkr
- Individ och familjeomsorgen -1,4 mkr
- ÄO / FS Gem adm 0,8 mkr sämre

Finansieringen

Finansieringen redovisar en avvikelse mot periodbudget på 26,0mkr och en årsprognos på 29,7 mkr.

POSITIVT

- Skatteintäkter 16,4 mkr högre
- Pensionskostnader netto 3,0 mkr lägre
- Personalkostnadsdifferens 2,2 mkr högre
- Generella statsbidrag och utjämning 5,1 mkr bättre
- Finansnetto 2,1 mkr bättre

NEGATIVT

- Internränta 0,3 mkr sämre




Övrigt

För ytterligare fördjupning i de olika verksamheternas budgetavvikelser hänvisas till respektive nämnds verksamhetsberättelse.

För uppföljning av de finansiella målen se avsnittet "Uppföljning av mål" som återfinns längre fram i förvaltningsberättelsen.

För uppföljning av kommunens investeringar hänvisas till avsnittet investeringsredovisning.

Finansiella mål 2020-2023

-  Rött: Målet ej uppnått
-  Gult: Målet delvis uppnått
-  Grönt: Målet helt uppnått

I budgeten för 2020 tog kommunfullmäktige finansiella mål för perioden 2020-2023.

Kommunens resultat ska uppgå till minst 1,4 % av skatter och generella statsbidrag över en mandatperiod. För att ett enskilt år ska anses uppnått god ekonomisk hushållning ska det hittillsvarande resultatet för mandatperioden inte understiga budget.


För kommunkoncernen ska låneskulden inklusive pensionsförpliktelser ej överstiga 131 tkr per invånare vid något tillfälle under mandatperioden.

För kommunkoncernen ska upptagna lån amorteras på samma tid som investeringen för vilket det underliggande lånet upptagits. *Med detta menas att lånet ska amorteras på samma tid som investeringen avskrivs. Om ingen underliggande anläggning för ett lån kan identifieras t ex vid refinansieringar ska lånet amorteras på samma tid som den genomsnittliga avskrivningstiden i kommunen/bolaget.*

Bakgrunden till de finansiella målen är för kommunen att kunna möta variationer i nämndernas kostnader och att uppnå ett tillräckligt resultat för att bevara värdet av kommunens anläggningstillgångar. För kommunkoncernen är bakgrunden att inte överstiga Kommuninvests lånetak och att arbeta efter att sänka låneskulden för att ha ett tillräckligt handlingsutrymme för ny- och reinvesteringar samt att inte tränga undan nämndernas och bolagens behov av driftkostnadsutrymme. Amorteringsmålet handlar om att det inte ska finnas kvar skulder för redan avskrivna anläggningstillgångar.


Resultat i procent av skatteintäkter utjämning och generella statsbidrag

Resultat i procent av skatteintäkter utjämning och generella statsbidrag ska vara lägst 1,4 % under tiden 2020-2023.

 Uppföljning
Resultat i procent av skatteintäkter utjämning och generella statsbidrag blev 9,8 procent. Prognosen för året är 3,9% mot budgeterade 1,3 %. Hittills under mandatperioden ligger det ackumulerade utfallet på 4,9% och prognosen ligger på 3,4%. Målet ser alltså ut att hålla även om budgetsituationen för 2023 ser allt annat än ljus ut.


Låneskuld/invånare

För kommunkoncernen ska låneskulden inklusive pensionsförpliktelser ej överstiga 131 tkr per invånare vid något tillfälle under mandatperioden.

 Uppföljning
Vid årsbokslutet hade låneskulden inklusive pensionsförpliktelser sjunkit från 113,9 kr/invånare till 107,1 kr/invånare.

Amorteringstid

Upptagna lån ska amorteras på samma tid som investeringen för vilket det underliggande lånet upptagits.

 Uppföljning
Samtliga lån som upptagits i form av nyupplåning eller refinansiering i kommunen och de kommunala bolagen har lagts med amortering kopplat till avskrivningstiden för underliggande amortering. Av noten 20 till balansräkningen redovisas kommunens och koncernens förändringar av lån under året.

Personalredovisning

Personalredovisningen är en ögonblicksbild hur det ser ut för Olofströms kommuns som arbetsgivare. Nyckeltalen som presenteras är av principen senast tillgängliga information. Olofströms kommun har delat in de nyckeltal vi följer i fyra områden, Rekrytering och kompetensförsörjning, Lön och lönesättning, Rehabilitering samt Medarbetardialog (vilken rapporteras i årsredovisningen). Inom dessa områden görs det sedan en analys över förändringarna jämfört med tidigare period. Utöver detta belyses områden av särskild vikt.

Rekrytering och kompetensförsörjning

För att långsiktigt trygga kompetensförsörjning och kvalitén på verksamheten arbetar vi aktivt, professionellt och kompetent med medarbetarens hela livscykel i organisationen: attrahera, rekrytera, motivera, utveckla och avsluta. Det systematiska arbetsmiljöarbetet är en viktig del i att locka medarbetare och då främst det främjande hälsoarbetet.

Mått	Utfall 210731	Utfall 220731
Antal anställda kvinnor	1 029	1 077
Antal anställda män	217	247
Antal anställda totalt	1 246	1 324
Antal heltidsanställda kvinnor	762	826
Antal heltidsanställda män	192	216
Antal heltidsanställda totalt	954	1042
Antal deltidsanställda kvinnor	268	251
Antal deltidsanställda män	25	31
Antal deltidsanställda totalt	293	282
Personalomsättning inkl. pension	4,4%	4,6%
Personalomsättning exkl. pension	3,3%	3,9%
Antal anställda per chef	20	21
Andel kvinnliga chefer i förhållande till andel kvinnliga medarbetare	84,0%	89,8%
Antal timavlönade kvinnor	394	407
Antal timavlönade män	197	203

Antal timavlönade totalt	591	610
Sysselsättningsgraden	95,0%	95,3%

Analys: Antalet medarbetare i kommunen har ökat sedan motsvarande period i fjol med 48 medarbetare.

Effekten av arbetet med heltidsarbete som norm och rekrytering av alla tjänster på heltid har fortsatt effekt och sysselsättningsgraden fortsätter att öka något.

Lön och lönesättning

Grunderna för lönesättning ska vara gemensamma för hela kommunen. Lönepolitiken ska vara tydlig och enhetlig. Den lönepolitiska dialogen ska vara öppen och förtroendeskapande och i samverkan mellan arbetsgivare, fackförbund och medarbetare. Rätt använt är lön ett effektivt och betydelsefullt styrmedel för arbetsgivaren. Genom arbetet med lönebildning synliggör vi för medarbetaren att deras insats är betydelsefull och att vi som arbetsgivare belönar goda prestationer. Lönen ska vara ett resultat av medarbetarens prestation och bidrag till verksamheten och medarbetare ska på så sätt känna att de kan påverka sin lön. Löneöversynen är en av de största investeringarna vi gör under året och det är viktigt att vi ser på den som en investering som ska leda till effektivitet, produktivitet och kvalitet i våra verksamheter.

Mått	Utfall 210731	Utfall 220731
Medianlön kvinnor	28 800	29 300
Medianlön män	32 600	31 500
Medianlön totalt	29 100	29 550
Medellön kvinnor	30 843	31 336
Medellön män	33 606	33 316
Medellön totalt	31 326	31 709

Analys: Medianlönen har ökat totalt med 450 sek. För kvinnor har den ökat med 500 sek medan den har minskat för män med 1100 sek. Medellönen för kvinnor har också ökat medan den minskat för män. Medellönen för män är dock fortsatt högre för män än för kvinnor.

Rehabilitering

I Olofströms kommun ska vi ha sunda och hälsosamma arbetsplatser.

Rehabiliteringsarbetet är en del i det systematiska arbetsmiljöarbetet i kommunen. Rehabiliterings- och anpassningsarbetet i kommunen ska kännetecknas av tidiga insatser och ett aktivt arbete i hela processen. En framgångsfaktor i rehabiliteringsarbetet är att arbetsgivaren arbetar tillsammans med Försäkringskassan, Vårdgivare, Företagshälsovård, Arbetsförmedlingen och andra aktörer samt att våra chefer är aktiva i rehabiliteringsarbetet från början. Medarbetarens egen medverkan är avgörande för att nå framgång i rehabiliteringsarbetet. Andra avgörande faktorer för en lyckad rehabiliteringsprocess är att den genomförs i tidigt skede och på ett strukturerat sätt. Helst ska rehabiliteringsprocessen initieras redan innan medarbetare har en frånvaro på grund av sjukdom.

Mått	Utfall 210731	Utfall 220731
Sjukfrånvaron totalt	7,21%	7,67%
Sjukfrånvaron kort	53,28%	58,96%
Sjukfrånvaron lång	46,72%	41,04%
Sjukfrånvaro total kvinnor	8,10%	8,56%
Sjukfrånvaro total män	3,61%	4,35%
Sjukfrånvaro total 29 år eller yngre	7,98%	8,25%
Sjukfrånvaro totalt 30-49 år	6,48%	6,97%
Sjukfrånvaro totalt 50 år eller äldre	7,73%	8,17%
Frisknärvaro rullande 12 månader	64,29%	53,48%
Sjukfrånvaro dag 0- 14	2,74%	3,69%
Sjukfrånvaro dag 15- 90	1,52%	1,1%
Sjukfrånvaro dag 91 –	2,95%	2,79%

Analys: Den totala sjukfrånvaron har ökat i jämförelse med samma period föregående år och i samtliga åldersintervall. Sjukfrånvaron

har dock minskat i frånvarointervallet 15 dagar eller längre.

Det är alltså fortsatt den korta sjukfrånvaron som dominerar. Och en möjlig förklaring till det kan vara de omfattande smittotalen för omikronvarianten av Covid-19 under vintern/våren 2022.

Sjukfrånvaron hos både kvinnor och män har ökat under denna period och gapet mellan kvinnor och mäns sjukfrånvaro är fortsatt stor.

Det krävs ett fortsatt arbete från kommunen att både hantera korttidssjukfrånvaron men även arbeta systematiskt i rehabiliteringsarbetet med långtidssjukfrånvaron för att få medarbetare att kunna återgå i ordinarie arbete med eller utan anpassningar. Kommunen som arbetsgivare har inte råd att lägga detta arbete åt sidan till följd av covid-19 utan måste enträget fortsätta arbeta för att tidigt fånga upp tecken på ohälsa hos våra medarbetare och snabbt rehabilitera våra medarbetare tillbaka till arbete. Behovet finns också att agera snabbt om detta inte är möjligt, och se om det finns annat arbete inom kommunen som är mer lämpligt för våra medarbetare. Ibland kräver det också att vi är modiga som arbetsgivare, om vi inte kan omhänderta medarbetarens arbetsförmåga, för att kunna hjälpa medarbetaren vidare. Detta behöver ske skyndsamt och strukturerat både för att vi som arbetsgivare ska veta hur vi ska hjälpa medarbetaren på bästa sätt men även för att det ska bli tydligt för medarbetaren. Arbete är en konstaterad friskfaktor. Långa perioder utan sysselsättning är inte gynnsamt för våra medarbetare.

Kommunövergripande aktiviteter

Det sker en rad kommunövergripande aktiviteter inom HR-området som leds av HR-avdelningen, vilka presenteras nedan.

Bemanningsteamet

Bemanningsteamet är Olofströms kommuns resurs för att bistå kommunens chefer och de verksamheter de leder med rekrytering och tillsättning av behovet av kortvariga anställningar (mindre än 14 dagar).

Exempelvis när medarbetare är sjuka, är hemma för vård av barn, har APT eller kompetensutvecklas. Bemanningsteamet är en viktig faktor när kommunen genomför Heltidsarbete som norm. Deltidstjänsterna finns främst inom de verksamhetsområden som fackförbundet Kommunal har medlemmar i, därmed är de bemanningsteamets främsta målgrupp. Genom bemanningsteamet säkerställer kommunen att vi har en väg in för medarbetare som har kortvariga anställningar. Bemanningen arbetar konsekvent med att kvalitetssäkra våra processer för rekrytering och kompetensförsörjning.

Bemanningsteamet ansvarar också för kommunens drogtestning vid nyanställning samt rekrytering av sommarvikariat.

Samarbetet mellan Bemanningen och verksamheterna i årets sommarrekryteringsprocess var mycket gott och arbetet fortgår med ständiga förbättringar för att få till både effektiva processer och goda introduktioner för kommunens sommarvikarier. Trots detta var rekryteringen av sommarvikariat i år prövande då behovet ändrades i stort sett under hela våren fram till huvudsemestern startade. Även under semesterperioden fanns ett behov av att introducera nya vikarier till vikariat. Under sommaren tillsattes beställningar motsvarande 33 heltider. Stort behov av vikarier i kombination med att Volvo (VCBC), som kommunen konkurrerar med gällande korttidsvikariat, utökade sitt behov av vikarier till sommaren, gjorde att det var många sena avhopp. Kommunens löneläge är betydligt lägre än vad Volvos vilket gör att vikarierna i mycket stor utsträckning väljer ett arbete på Volvo framför att arbeta i kommunens verksamheter. Många andra arbetsgivare erbjuder även heltid för alla sina sommarjobbbara vilket försvårar tillsättningen, då schema lämnades ut sent samt att många vikarier inte fick heltid under sommaren. I vissa fall medförde detta att medarbetare var tvungna att bryta eller flytta fram semester eftersom verksamheterna inte hade tillräckligt med vikarier. Särskilt svårt var det för funktionsstöd som även i vanliga fall har svårare med att rekrytera kvalificerade medarbetare.

Tillsatta pass	Utfall 210630	Utfall 220630
Funktionsstöd	93,90%	87%
Hemvård	95,30%	87%
Säbo	96,20%	87%
Utbildningsförvaltningen	97,28%	92%
Kost/lokalvård	100%	100%

Analys: Tillsättningen av korttidsvikariat är fortsatt generellt mycket god. Det är fortsatt Funktionsstöd som har något lägre tillsättningsgrad till följd av främst behovet av utbildad personal till de personligassistent ärenden med behov av mer avancerad vård som inte alltid går att tillgodose då många av kommunens timavlönade medarbetare är unga som exempelvis arbetar vid sidan av studier.

Det är även svårare att behålla timavlönade då det finns många privata aktörer som konkurrerar med högre löner och tillsvidarejänster. En utmaning inom Funktionsstöd är också att behovet varierar stort. Kommunens vikarier vill jobba mycket och önskar då ofta andra arbetsplatser om behovet är lägre inom den verksamhet där de är aktiva. När behovet ökar igen att risken stor att vikarierna redan är uppbokade på andra pass eller fått vikariat i andra verksamheter.

Mått	Utfall 210630	Utfall 220630
Totalt antal timmar	73220/h	84852/h

Notering: Socialförvaltningen står för 64214 av dessa timmar.

Analys: Behovet av timmar bokade med timavlönade har ökat med nästan 9%. Vilket även förklarar det ökade antalet avslag som bemanningenheten tvingad göra, vi har fler timavlönade med inte mer antal timmar.

Mått	Utfall 210630	Utfall 220630
Antal timavlönade personer via bemanningen	427	470

Analys: Antalet timavlönade har ökat ganska mycket, vilket kan ha sin förklaring i det stora antal semestervikarier som socialförvaltningen behövde i år.

Topp 3 beställningsorsaker 220101-220630	Beställningar i Timmar
Sjukdom	29275
Semester	15689
Arbetsanhopning	10526
Topp 3 beställningsorsaker 210101-210630	Beställningar i timmar
Sjukdom	27742
Semester	10119
Arbetsanhopning	10898

Analys: I jämförelse med föregående år har beställningsorsaken sjukdom återigen ökat, från 27742 timmar till 29275 timmar.

Semester beviljas oftare och har ökat från 10118,6 timmar till 15689, en ökning med 6,5%, vilket kan bero på en för låg grund bemanning där verksamheterna inte har förutsättningar att planera in semester i kommande schemaperiod. En annan förklaring kan vara att det beviljas mycket semester under pågående schemaperioder och de timavlönade går åt att täcka planerad frånvaro istället för korttidsfrånvaron. Det ökade uttaget av semester skulle kunna bero på att många medarbetare har stora semestersaldon som inte planeras in i schemat.

Vakanta pass har ökat igen från 4044 timmar till 5016 timmar. Detta kan ses som tecken på att verksamheterna fortsatt har ett behov av att öka grundbemanningen.

	Utfall 210630	Utfall 220630
Introduktion antal timmar		
Funktionsstöd	1906	2399
SÄBO	2110	2181
Hemvård	1457	1979
Utbildningsförvaltningen	30	26
Kost/lokalvård	546	1479
Totalt	6049	8065

Analys: Antal introduktionstimmar är på totalen en markant ökning med ca 2000 timmar. Det har skett en stor ökning av introduktionstimmar inom kost/lokalvården, även övriga verksamheter har en ökning i antalet introducerade vikarier.

Totalt motsvarar kommunens introduktionerna 8,14 heltidstjänster för första halvåret 2022.

En högre grundbemanning hade inneburit färre kortvariga anställningar, minskade kostnader för introduktion och hade troligen inneburit högre kvalitet och effektivitet i verksamheterna då medarbetarna får samma förutsättningar och möjligheter som övriga.

Heltidsarbete som norm

Arbetet med införandet av heltidsarbete som norm pågår fortfarande. Att erbjuda heltid är en viktig del i att säkerställa kommunens kompetensförsörjning. Arbetet med att annonsera ut tjänster på 100 % fortgår och följs regelbundet upp.

Rent ekonomiskt är det dyrare för kommunen att nyttja deltidsanställningar då kommunen som arbetsgivare behöver betala fyllnadstid för den tid som överskrider medarbetarens anställningsavtal, men om heltidstjänsterna inte nyttjas optimalt kan detta vara om än ännu mer kostsamt. Det är därför viktigt att arbeta verksamhetsöverskridande för att säkerställa att kommunens resurser omhändertas på bästa sätt samtidigt som medarbetarna erbjuds hållbara scheman.

Driftbudgetens avräkning per nämnd

	Helårs- budget inkl. TA	Prognos helår	Period- budget inkl. TA	Red. 2022-08	Red. 2021-08	Avvik. period- budget ./. Utfall	Avvik. års- budget ./. progn.
Kommunstyrelsen	94 432	86 691	63 456	43 968	60 983	19 488	7 741
Revisionen	1 200	1 200	800	800	800	0	0
Kultur- och fritidsnämnden	42 351	42 351	27 836	27 609	26 861	227	0
Utbildningsnämnden	318 865	328 965	203 792	208 094	193 078	-4 301	-10 100
Socialnämnden	407 646	410 446	263 067	273 425	259 853	-10 358	-2 800
Finansieringen	-875 780	-905 470	-588 115	-614 139	-582 960	26 024	29 690
Summa totalt:	-11 286	-35 817	-29 165	-60 244	-41 385	31 079	24 531

Delårsredovisning 2022-08

Avstämning mellan driftsbudgetens avräkning och resultaträkningen

	Utfall 2022-08-31	Helårsbudget 2022	Prognos Samtliga nämnder	Avvikelse Prognos Samtliga nämnder	Utfall 2022-08-31	Utfall 2022-08-31	Utfall 2022-08-31	Utfall 2022-08-31	Utfall 2022-08-31	Utfall 2022-08-31
	Samtliga nämnder	Samtliga nämnder	Samtliga nämnder	Samtliga nämnder	KS	KFN	UBN	SN	FINANS	REV
Verksamhetens intäkter	-240 553	-331 191	-338 856	7 665	-119 865	-4 245	-58 453	-57 992	1	0
Avgår interna poster	111 388	160 129	160 561	-432	104 111	1 618	710	4 949	0	0
Summa enligt resultaträkning	-129 165	-171 062	-178 295	7 233	-15 754	-2 627	-57 742	-53 043	1	0
Verksamhetens kostnader	785 960	1 189 392	1 210 474	-21 082	145 354	31 495	267 402	339 218	1 692	800
Avgår interna poster	-111 388	-160 129	-160 561	432	-15 356	-13 842	-55 116	-23 935	-3 139	0
Summa enligt resultaträkning	674 572	1 029 263	1 049 914	-20 651	129 997	17 653	212 285	315 283	-1 448	800
Avskrivningar/Nedskrivningar	16 350	26 372	25 168	1 204	14 846	283	279	942	0	0
Nettokostnader	561 756	884 573	896 786	-12 213	129 089	15 310	154 822	263 182	-1 446	800
Skatteintäkter	-433 598	-631 635	-648 002	16 367	0	0	0	0	-433 598	0
Generella statsbidrag	-180 529	-257 548	-275 885	18 337	0	0	-1 159	-8 830	-170 540	0
Verksamhetens resultat	-52 370	-4 610	-27 101	22 491	129 089	15 310	153 664	254 352	-605 585	800
Finansiella intäkter	-12 432	-13 774	-16 052	2 278	0	0	0	0	-12 432	0
Avgår interna poster	3 779	6 292	6 037	255	0	0	0	0	3 779	0
Summa enligt resultaträkning	-8 653	-7 482	-10 015	2 533	0	0	0	0	-8 653	0
Finansiella kostnader	4 558	7 098	7 336	-238	3 633	76	24	86	739	0
Avgår interna poster	-3 779	-6 292	-6 037	-255	-3 631	-64	-24	-61	0	0
Summa enligt resultaträkning	779	806	1 299	-493	3	11	1	26	739	0
Finansnetto	-7 873	-6 676	-8 716	2 040	3	11	1	26	-7 914	0
Årets res. enligt resr.	-60 244	-11 286	-35 817	24 531	129 091	15 321	153 664	254 378	-613 499	800
Årets res. enligt driftb. avr.	-60 244	-11 286	-35 817	24 531	43 968	27 609	208 094	273 425	-614 139	800

* Raderna visas avrundade men innehåller samtliga decimaler. Summerna kan därför skilja vid en manuell summering av raderna.

Investeringsbudgetens avräkning per nämnd

	Helårsbudget inkl. TA	Redovisning 2022-08-31	Återstår av helårsbudget inkl TA	Prognos kvarstående investeringar 2022
Kommunstyrelsen	72 599	15 443	57 156	16 506
Kultur- och fritidsnämnden	760	112	648	650
Utbildningsnämnden	1 325	101	1 224	450
Socialnämnden	1 800	665	1 135	1 135
Summa totalt:	76 484	16 321	60 163	18 741

Delårsredovisning 2022-08

Investeringsredovisning

(netto-redovisad)

Kommunstyrelsen/Kommunledningsförvaltningen

Nämndsordförande: Morgan Bengtsson

Förvaltningschef: Iréne Robertsson

PROJEKT		Budget inkl TA 2022	Ing. nedlagt	Redovisn. -22-08- 31	Prognos Kvarst 2022	Avvikelse 2022	Budget totalt alla år	Prognos kvarst. totalt	S:A Projekt totalt	Avvikelse totalt	Status
112410521	Utbyte av gamla swichar	263	137	0	0	263	400	0	137	263	Görs ej
210100022	Investeringsram för Kommunledningsförvaltningen	2 000	0	0	160	1 840	2 000	160	160	1 840	Löpande
210311012	Skyddsport mot översvämning	7 071	4 420	380	500	6 191	14 000	9 200	14 000	0	Fortsätter -23
211010522	Värmeboxar	200	0	172	0	28	200	0	172	28	Avslut -22
220110022	Investeringsram för kommunens fastigheter	4 000	0	440	600	2 960	4 000	600	1 040	2 960	Löpande
220210022	Investeringsram utbyte komponenter i fastigheter	7 500	0	2 618	4 882	0	7 500	4 882	7 500	0	Löpande
220310022	Utemiljö skolor o förskolor	1 000	0	0	300	700	1 000	300	300	700	Löpande
220510022	Fastigheter, skalskydd och larm	1 000	0	9	791	200	1 000	791	800	200	Löpande
223810419	Ridstallet, ombyggnad gödselhantering	196	4	0	196	0	200	196	200	0	Avslut -22
223810421	Ridanläggningen, nya armaturer	350	0	0	350	0	350	350	350	0	Avslut -22
223910420	Projektering Flygfältet och Dannfältet	500	0	0	0	500	500	500	500	0	Avvaktar
223910422	Åvallen, utbyggnad klubbstuga	1 300	0	152	500	648	1 300	1 148	1 300	0	Avslut -22
224011822	Centralköket, ombyggnad	4 500	0	57	443	4 000	4 500	443	500	4 000	Avslut -22
224021822	Centralköket, serveringslinje	120	0	0	0	120	120	120	120	0	Fortsätter -23
225111621	Brännaregårdsskolan, utbyggnad kylrum i kök	340	10	0	0	340	350	340	350	0	Fortsätter -23
225211622	Ekeryds förskola, utemiljö	400	0	43	120	237	400	120	163	237	Avslut -22
225311620	Gränums skola, helhetslösning skola/förskola - projek	124	76	0	124	0	200	124	200	0	Fortsätter -23
225311622	Gränums skola, disklinje	100	0	0	40	60	100	40	40	60	Klart
225321622	Gränums skola, utekök	175	0	149	0	26	175	0	149	26	Klart
225511621	Högavångskolan, ljudabsorbenter fritidslokal	80	0	0	80	0	80	80	80	0	Avslut -22
225511622	Högavångskolan, projektering	5 000	0	104	396	4 500	5 000	4 896	5 000	0	Fortsätter -23
225611622	Jämshögs skola, solskydd	300	0	297	0	3	300	0	297	3	Klart
225811622	Nordenberg, kamera P-plats	150	0	0	0	150	150	150	150	0	Fortsätter -23
225821618	Nordenberg, ombyggnad kök	4 587	913	56	144	4 387	5 500	4 531	5 500	0	Fortsätter -23

PROJEKT		Budget	Ing.	Redovisn.	Prognos	Avvikelse	Budget	Prognos	S:A	Avvikelse	Status
		inkl TA 2022	nedlagt	-22-08- 31	Kvarst 2022	2022	totalt alla år	kvarst. totalt	Projekt totalt	totalt	
225831621	Nordenberg, solskydd	558	142	420	0	138	700	0	562	138	Klart
225841620	Nordenberg, ombyggnad aula - projektering	1 110	355	119	200	791	1 600	1 126	1 600	0	Avslut -22
225841621	Nordenberg, ombyggn SO-hall o bibliotek - utredning	186	14	0	0	186	200	186	200	0	Avvaktar
225911621	Vilboksskolan, lekutrustning	95	205	100	0	-5	300	0	305	-5	Klart
225911622	Vilboksskolan, förråd	300	0	2	0	298	300	298	300	0	Fortsätter -23
225931621	Vilboksskolan, ramp	298	2	298	0	0	300	0	300	0	Klart
226110322	Brännaregårdens förskola, disklinje	100	0	0	100	0	100	100	100	0	Avslut -22
227311320	Nytt särskilt boende	13 306	6 694	5 036	500	7 770	20 000	8 270	20 000	0	Fortsätter -23
227411322	Borggården, sol- och regnskydd	100	0	100	0	0	100	0	100	0	Klart
230101722	Beläggning enligt plan	3 000	0	0	3 000	0	3 000	3 000	3 000	0	Löpande
230201722	Trafiksäkerhet	200	0	0	200	0	200	200	200	0	Löpande
230601720	Brorenoveringar	784	16	0	784	0	800	784	800	0	Löpande
230601722	Brorenoveringar	800	0	476	324	0	800	324	800	0	Löpande
230711720	Byte av hastighetsskyltar	365	35	29	0	336	400	0	64	336	Klart
231511722	Övre strandplan, färdigställande	210	0	138	72	0	210	72	210	0	Fortsätter -23
231611721	Spontning Dannfältsvägen	60	2 540	1 459	-1 500	101	2 660	-1 500	2 499	161	Avslut -22
232111722	GC-väg Sjöfararvägen-Drakskeppsvägen	650	0	217	433	0	650	433	650	0	Avslut -22
232311722	Sydostleden, upprustning	2 550	0	303	0	2 247	2 550	2 247	2 550	0	Fortsätter -23
234211721	Bro Ådalsvägen	150	850	132	0	18	1 000	0	982	18	Avslut -22
234511722	Förnyelse armaturer gatubelysning	500	0	114	386	0	500	386	500	0	Löpande
234521722	Elmätare gatubelysning	175	0	18	157	0	175	157	175	0	Löpande
234531722	Gatubelysning Sven Edvin Saljes väg	1 090	0	448	642	0	1 090	642	1 090	0	Avslut -22
235211722	Beläggning av parkering vid Dannfältet	1 125	0	924	201	0	1 125	201	1 125	0	Avslut -22
235311422	Lekplatser - utveckling	800	0	119	681	0	800	681	800	0	Löpande
241012922	Halens badplats, badattration	800	0	100	700	0	800	700	800	0	Avslut -22
241022921	Orsjöns badplats, tillgänglighetsanpassning	200	182	67	0	133	249	0	249	0	Avslut -22
242011822	Komposteringsanläggning	1 200	0	0	0	1 200	1 200	1 200	1 200	0	Avvaktar
242021822	Miljöstationen, passersystem	300	0	0	0	300	300	300	300	0	Avvaktar
250210321	Köp av mark Vilbokens förskola	331	19	350	0	-19	350	0	369	-19	Klart
NETTO:		72 599	16 614	15 446	16 506	40 647	91 784	48 778	80 838	10 946	

Delårsredovisning 2022-08

Exploateringsredovisning

(netto-redovisad)

Kommunstyrelsen/Kommunledningsförvaltningen

Nämndsordförande: Morgan Bengtsson

Förvaltningschef: Iréne Robertsson

		Budget	Ing.	Redovisn.	Prognos	Avvikelse	Budget	Prognos	S:A	Avvikelse	Status
		inkl TA	nedlagt	-22-08- 31	Kvarst	2022	totalt	kvarst.	Projekt	totalt	
PROJEKT		2022			2022		alla år	totalt	totalt		
271310917	Uppfyllnad rest Flygfält, handelsområde	759	1 325	0	759	0	2 084	759	2 084	0	Avslut -22
271410920	Industriområde Kyrkhult 1:46 mfl Prästgårdsmarken	837	163	115	25	697	1 000	25	303	697	Avslut -22
NETTO:		1 596	1 488	115	784	697	3 084	784	2 387	697	

Delårsredovisning 2022-08

Nämndsordförande: Morgan Bengtsson
Förvaltningschef: Iréne Robertsson

Kommentarer till investeringsredovisning

Det osäkra marknadsläget gör det svårt att i nuläget ta fram prognoser för pågående investeringsprojekt. Ökade kostnader och materialbrist kan påverka investeringsprojektens kostnad och genomförandetid.

Från 1 juli 2022 krävs igångsättningsbesked från den berörda nämndens arbetsutskott och därefter av Kommunstyrelsens arbetsutskott innan investeringen kan starta.

112410521 – Utbyte av gamla swishar

Efter de senaste instruktionerna kring investeringar så kommer inget att beställas.

210100022 – Investeringsram för Kommunledningsförvaltningen

Löpande investeringsprojekt som nyttjas av förvaltningens verksamheter. Inget nyttjat hittills.

210311012 – Skyddsport mot översvämning

Mark- och Miljödomstolens beslut har nu vunnit laga kraft och förslaget till avtal mellan Olofströms kommun, OKAB och Volvo rörande finansiering har antagits av fullmäktige, men har ännu inte påtecknats. Projektering samt upphandling och genomförande av entreprenaden kommer att ske under perioden 2022-2027 och kommunens andel av kostnaden bedöms så här långt kunna rymmas inom projektets nuvarande budget.

211010522 – Värmeboxar

Inköp gjort under sommaren.

220110022 – Investeringsram för kommunens fastigheter

Löpande investeringsprojekt som kan nyttjas till att göra verksamhetsanpassningar eller komponentbyte på kommunens fastigheter.

Några mindre anpassningar på ett par skolor har genomförts inför höstens skolstart.

220210022 – Investeringsram utbyte komponenter i fastigheter

Löpande investeringsprojekt som används för att byta ut komponenter på de kommunala fastigheterna.

Mycket är genomfört, en del pågår och något inväntar på igångsättningsbesked.

220310022 – Utemiljö skolor och förskolor

Löpande investeringsprojekt för att byta ut komponenter och göra kompletteringar på utemiljön på förskolor och skolor.

Utbildningsnämndens au har godkänt åtgärder på Kyrkhults samt

Brännaregårdens förskola för ca 325 tkr.

Därefter ska ärendet till KSAU för igångsättningsbeslut.

220510022 – Fastigheter, skalskydd och larm

Åtgärder på Vilboksskolan är beställd och utför i samband med dörrbyte.

223810419 – Ridstallet, ombyggnad gödselhantering

Igångsättningsbesked från Kultur och Fritidsnämndens au i oktober och därefter KSAU.

2238110421 – Ridanläggningen, nya armaturer

Arbetet är beställt, utförs till hösten.

223910420 – Projektering Flygfältet och Dannfältet

Avvaktar detaljplan.

223910422 – Åvallen, utbyggnad klubbstuga

Projektering VVS och vent påbörjat. Bygglov beviljat. Igångsättningsbesked från Kultur och Fritidsnämndens au till hösten och därefter KSAU.

224011822 – Centralköket, ombyggnad

Relationshandlingar klara, projektering klar. Igångsättningsbesked på akutåtgärder på ca 300 tkr är beslutade i KSAU.

Endast akutåtgärder i väntan på besked om det blir något storkök på Holjegården eller inte.

224021822 – Centralköket, serveringslinje

Avvaktar till nästkommande år.

225111621 – Brännaregårdsskolan, utbyggnad kylrum i kök

Avvaktar till nästkommande år.

225211622 – Ekeryds förskola, utemiljö

Större åtgärder beräknas till hösten 2022 medan lite mindre åtgärder vid odling är påbörjade. Fått igångsättningsbesked från Utbildningsnämndens au på 120 tkr och därefter ska ärendet till KSAU.

225311620 – Gränums skola, Helhetslösning skola/förskola projektering

Utbildningsnämndens önskar igångsättning av projekteringen snarast möjligt. Ärendet behöver behandlas i KSAU.

225311622 – Gränums skola, disklinje

Mindre åtgärd utförs och är beställt. Gick inte att utföra som man först trodde.

225321622 – Gränums skola, utekök

Klart

225511621 – Högvångskolan, ljudabsorbenter fritidslokal

Fått startbesked från UBNAU, därefter ska det vidare till KSAU.

225511622 – Högvångskolan projektering

Förprojektering pågår. Fått startbesked från UBNAU, därefter ska det vidare till KSAU.

225611622 – Jämshögs skola, solskydd

Klart

225811622 – Nordenberg, kamera P-plats

Ansökan hos datainspektionen pågår. Startbesked har Fått startbesked från UBNAU, därefter ska det vidare till KSAU och utökning av budget måste vidare till KF.

225821618 – Nordenberg, ombyggnad kök

Projektering pågår. Vidare till KSAU för startbesked.

225831621 – Nordenberg, solskydd

Klart

225841620 – Nordenberg, ombyggnad aula

Fått startbesked från UBNAU, därefter ska det vidare till KSAU.

225841621 – Nordenberg, ombyggnad SO-hall o bibliotek utredning

Avvaktar. Kan skjutas till 2023

225911621 – Vilboksskolan, lekutrustning

Klart

225911622 – Vilboksskolan, förråd

Projektering utförd. Avvaktar entreprenad till 2023.

225931621 – Vilboksskolan, ramp

Klart

226110322 – Brännaregårdens förskola, disklinje

Diskmaskin är beställd, leverans och montage under hösten.

227311320 – Nytt särskilt boende

Projektering färdigställd. Inväntar beslut om investeringsbudget och startbesked.

227411322 – Borggården, sol- och regnskydd

Klart.

230101722 – Beläggning enligt plan

Löpande investeringsprojekt för att förnya beläggningarna på kommunala vägar. Planering pågår och de största och med störst behov är Storgatan, Nedre Brogatan, Slagesnäs vägen, Södra Fröatorpsvägen och Rösjövägen. Genomförs september/oktober. Har fått igångsättningsbesked på detta.

230201722 - Trafiksäkerhet

Planering för nätstängsel vid Brännaregårdsskolan och vändögla och buskur Ekeryds förskola. Igångsättningsbesked från KSAU krävs.

230601720 – Brorenoveringar

230601722 – Brorenoveringar

Renovering av bro vid Bredgatan/Båtsmansgatan är gjort. Till hösten renoveras även GC-bro i trä vid storlekplatsen. Igångsättningsbesked från KSAU krävs. Tillståndsansökan bro Liljenborg är beställd av konsult.

230711720 – Byte av hastighetsskyltar

Komplettering i Olofström och Vilshult är gjort. Klart

231511722 – Övre Strandplan, färdigställande

Kvarstår asfalteringar och görs efter att fastighetsägare är klara med anläggningsarbete på deras tomter.

231611721 – Spontning Dannfältsvägen

Är klar och slutbesiktigad. Statsbidrag är sökt.

Inväntar svar från MSB samt komplettering av ansökan.

232111722 – GC-väg Sjöfararvägen-Drakskeppsvägen

Statsbidrag beviljat.

Pågår och planeras vara klart i höst.

232311722 – Sydostleden, upprustning

Vi avvaktar med asfalteringen pga prisläget eftersom budget inte räcker. Material är beställt och levererat.

234211721 – Bro Ådalsvägen

Klart.

234511722 – Förnyelse armaturer på gatubelysning

Brännaregården har fått nya armaturer. Planeras även i Ebbamåla, ansökan är gjord hos Trafikverket. Krävs igångsättningsbesked från KSAU.

234521722 – Elmätare gatubelysning

Brännaregården klar. Pågår flera områden.

234531722 – Gatubelysning, Sven Edvin Saljes väg

Pågår. Materialkostnader dyrare än beräknat. Drar över budget med 160 tkr som tas från Investeringsramen KLF. Detta har vi fått delegationsbeslut på från ordförande.

235211722 – Beläggning av parkering vid Dannfältet

Arbetet utfört, inväntar de sista fakturorna.

235311422 – Lekplatser - utveckling

Åtgärder för att anpassa Vilshults lekplats är klar. Nytt fallskydd till linbanan på Storlekplatsen planeras, samt orienteringsskyltar är beställda till samtliga lekplater. Har fått igångsättningsbesked från KSAU.

**241012922 – Halens badplats,
badattration**

Avvaktar besked.

**241022921 - Orsjöns badplats,
tillgänglighetsanpassning**

Klar, men inväntar sista fakturorna.

242011822 – Komposteringsanläggning

Avvaktar

**242021822 – Miljöstationen,
passersystem**

Avvaktar

**250210321 – Köp av mark Vilbokens
förskola**

Reglerat med OHAB i år och därmed klart.

**Kommentarer till
Exploateringsredovisning**

**271410920 – Industriområde Kyrkhult
1:46 mfl Prästgårdsmarken**

Asfaltering är gjord. Linjemålning kvarstår.

**271310917 – Uppfyllnad rest Flygfältet,
handelsområde**

Inmätning och projektering pågår med
planerat start till hösten 2022.

Krävs igångsättningsbesked från KSAU.

Delårsredovisning 2022-08

Utbildningsnämnden/Utbildningsförvaltningen

Investeringsredovisning

(netto-redovisad)

Nämndsordförande: Johnny Andreasson

Förvaltningschef: Patrik Håkansson

PROJEKT	Budget inkl TA 2022	Redovisn. -22-08- 31	Prognos Kvarst 2022	Avvikelse 2022	Status
160100522 Inventarier förskolan	275	0	0	275	Avslut -22
162000522 Inventarier fritidshem	100	0	0	100	Avslut -22
162100522 Inventarier förskoleklass	40	0	0	40	Avslut -22
162200522 Inventarier grundskolan	350	101	0	249	Avslut -22
162300522 Inventarier grundsärskola	80	0	0	80	Avslut -22
162400522 Inventarier elevhälsa	30	0	0	30	Avslut -22
164100522 Gymnasieskolan	350	0	450	-100	Avslut -22
166100522 Komvux	70	0	0	70	Avslut -22
169100522 Musikskolan	30	0	0	30	Avslut -22
NETTO:	1 325	101	450	774	

Investeringar:

Mediautrustning Högavångs Aula (forts från 2021)	22
Mörkläggningsutr Högavångs Aula	79

Delårsredovisning 2022-08
Investeringsredovisning

(netto redovisad)

Kultur- o Fritidsnämnden/Kultur- o Fritidsförvaltningen

Nämndsordförande: Patrik Sjöstedt

Förvaltningschef: Linnea Huhta

PROJEKT	Budget inkl TA 2022	Redovisn. -22-08- 31	Prognos Kvarst 2022	Avvikelse 2022	Status
167600621 Konstinköp	135	0	135	0	Avslut -22
167600622 Konstinköp	25	0	25	0	Avslut -22
168000521 Inventarier Holjebadet	0	2	0	-2	Avslut -22
168000522 Inventarier Holjebadet	225	110	115	0	Avslut -22
168400522 Inventarier Fritid	175	0	175	0	Avslut -22
168500522 Inventarier Kultur	50	0	50	0	Avslut -22
168700522 Inventarier Biblioteket	100	0	100	0	Avslut -22
168800522 Inventarier Växtverket	50	0	50	0	Avslut -22
NETTO:	760	112	650	-2	

167600622 - Konstinköp
168000521 - Inventarier Holjebadet

58219387 Luxway Nordic AB KORR 220808 91284892 2 tkr

Kostnad flyttas till hproj för 2022.

168000521 - Inventarier Holjebadet

1st Dolphin Wave 200 & 1st Dolphin Wave 100 WB - Bottensug 110 tkr

168400521 - Inventarier Fritid
168500521 - Inventarier Kultur
168700521 - Biblioteket
168800521 - Inventarier Växtverket

Delårsredovisning 2022-08

Investeringsredovisning
(netto-redovisad)

Socialnämnden/Socialförvaltningen

Nämndsordförande: Miroslav Milurovic
Förvaltningschef: Robert Schelin

PROJEKT	Budget inkl TA 2022	Redovisn. -22-08- 31	Prognos Kvarst 2022	Avvikelse 2022	Status
175000522 Gemensam adm socialförv	1 500	665	835	0	Avslut -22
175110522 Vårdsängar	300	0	300	0	Avslut -22
NETTO:	1 800	665	1 135	0	

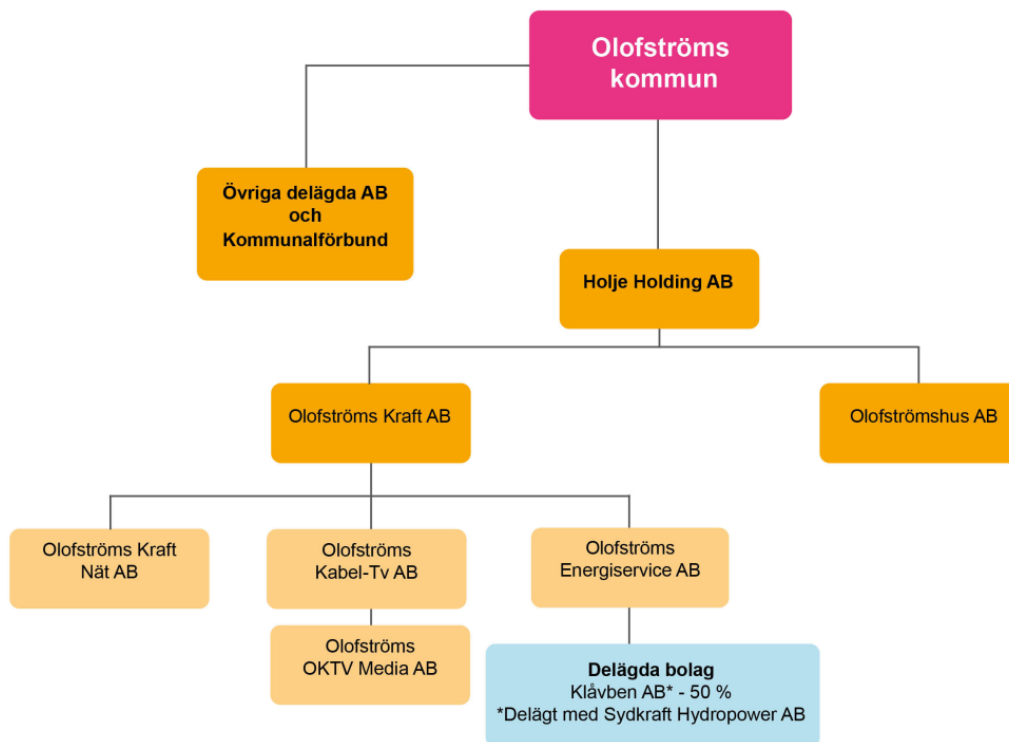
175000522 Gemensam adm socialförv

Möbler hemtjänsten östra/posten 385 tkr

IT hemtjänsten östra/posten 69 tkr

Lås & larm hemtjänsten östra/posten 211 tkr

175110522 Vårdsängar



Information om bolagens verksamheter

Holje Holding AB

Bolaget är koncernkoncernens ägarbolag och har ingen egen verksamhet.

Olofströmshus AB

Bolaget ska förvärva, äga, sälja och förvalta fastigheter samt uppföra bostäder, affärslägenheter och kollektiva anordningar. Syftet med verksamheten är att svara för försörjningen av bostäder och lokaler i kommunen.

Olofströms Kraft AB

I bolaget har all personal i Kraftbolagskoncernen sin anställning. I bolaget bedrivs produktionsanläggningar för värme, återvinning av värme och andra till energiområdet hörande anläggningar samt att distribuera värme och andra former av ledningsbunden energi.

Bolaget bedriver även va-verksamhet och entreprenadverksamhet inom anläggningssektorn. Bolaget äger även infrastrukturen för bredband i kommunen och upplåter fibernät till bland annat Olofströms Kabel-TV AB.

Olofströms Kraft Nät AB

Bolaget är ett renodlat nätbolag vars huvudsakliga verksamhet består i att transportera elenergi från olika leverantörer till kunderna på ett så kostnadseffektivt sätt som möjligt.

Olofströms Energiservice AB

Den huvudsakliga verksamheten för bolaget är att bedriva handel med och produktion av vattenkraftbaserad elenergi. Intressebolaget Klävben AB bedriver motsvarande verksamhet.

Olofströms Kabel-TV AB

Bolaget har till föremål för sin verksamhet att via antingen fiber- eller koaxkablar leverera internetuppkoppling till företag och privatkunder. Bolaget har också internetleveranser via ADSL. Accessnätet till fastigheterna hyrs av Skanova.

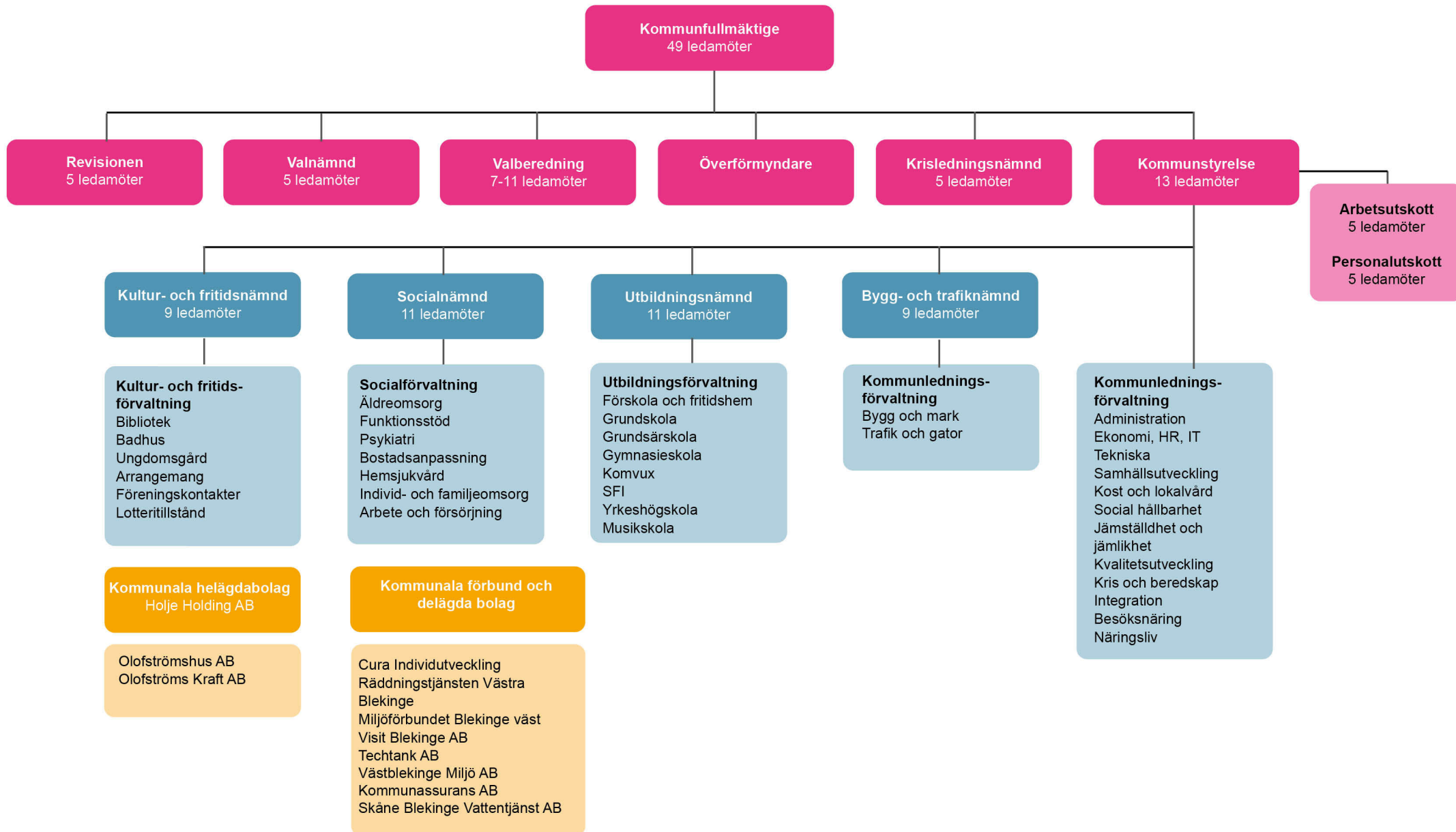
Olofströms Kabel-TV Media AB

Bolaget har till föremål för sin verksamhet att via antingen fiber- eller koaxkablar leverera kabel-TV till företag och privatkunder.



Organisation för Olofströms kommun 2021

2022-08-31



Delårsresultat 2022- koncernen

(Resultat efter finansiella poster i tkr)

Bolag	Prognos		2021-01-01 2021-12-31	2021-01-01 2021-08-31
	2022-01-01 2022-12-31	2022-01-01 2022-08-31		
Olofströms kommun	35 817	60 244	41 435	41 385
<i>Koncernjustering utdelningar</i>	<i>-3 000</i>	<i>-3 000</i>	<i>-3 000</i>	<i>-3 000</i>
Holje Holding	2 379	2 503	903	1 324
<i>Koncernjustering utdelningar</i>	<i>-3 000</i>	<i>-3 000</i>	<i>-3 000</i>	<i>-3 000</i>
Olofströms Kraft AB	8 500	4 238	5 692	5 469
Olofströms Kabel-Tv AB	5 000	3 988	3 731	1 853
Olofströms Energiservice AB	12 200	9 659	9 469	799
Olofströms Kraft Nät AB	24 200	14 339	28 319	19 893
Olofströms Näringslivsbolag AB	-	-	61	-68
Techtank	-	-	-	-
Olofströmshus AB	18 000	11 209	18 409	12 822
Övriga koncernjusteringar	1 232	182	1 232	776
Summa resultat före skatt	101 328	100 362	103 251	78 253
Aktuell skatt		2 189	-1 705	484
Uppskj skatt m m		-8 772	-14 598	-6 311
Koncernens nettoresultat		93 779	86 948	72 426

Verksamhetens externa kostnader

Tkr

	jan-aug 2022	jan-aug 2021
Inventarier, material, konsulttjänster och transfereringar		
Material och inventarier	2 454	1 878
Bidrag till enskilda	3 429	3 406
Bidrag till föreningar m fl	6 790	6 429
Assistansersättning till Försäkringskassan	5 393	5 017
Husbyggnadsentreprenader	1 324	703
Övriga entr. och köp av verks. av ftg, kommuner mfl	82 448	80 852
Summa	101 838	98 283
Personalkostnader		
Bruttolön exkl övertid	350 962	332 911
Övertid	3 840	3 621
Fyllnadstid	867	893
Personalomkostnader	107 150	101 082
Arbetsmarknadsåtgärder	10 484	15 217
Arvoden	3 034	2 664
Övrigt	4 647	5 042
Summa personalkostnader	480 983	461 429
Övriga verksamhetskostnader		
Lokal- och markhyror fastighetservice	24 896	60 045
Hyra/leasing av anläggningstillgångar	10 534	8 031
Bränsle, energi och vatten förbrukningsavgifter	10 462	2 362
Böcker och undervisningsmaterial	3 867	3 495
Livsmedel och färdiglagad mat	10 081	8 482
Reparation och underhåll av inventarier	1 806	1 140
Databehandling	8 266	6 600
Tele- och datakommunikation	1 611	1 989
Förbrukningsinventarier och förbrukningsmaterial	14 086	20 529
Transporter, resor mm	2 112	1 110
Annonsering, reklam, information o dyl	362	421
Försäkring, riskkostnader och skatter	2 293	1 431
Bokfört värde på avyttrade tillgångar	1 463	4 048
Summa övriga verksamhetskostnader	91 840	119 683
Summa verksamhetens externa kostnader	674 660	679 394

Olofströms kommun

Så här används en "kommunal" hundralapp

Mkr

	Red. Kr/100 kr 2201		Red. Kr/100 kr 2101		För. ändr. i %
	-2208	Period	-2108	Period	
Vård, omsorg: äldre och personer med funktionsnedsättning	252 834	44,8	238 414	44,1	1,6
Skolväsendet för barn- och ungdom	142 093	25,1	130 705	24,2	3,7
Förskola, fritidshem och annan pedagogisk verksamhet	57 594	10,2	57 992	10,7	-4,7
Infrastruktur t ex gator och vägar	30 748	5,4	33 815	6,3	-14,3
Kultur - och Fritid	33 139	5,9	33 788	6,3	-6,3
Individ- och familjeomsorg	24 427	4,3	21 699	4,0	7,5
Politisk verksamhet	8 563	1,5	8 335	1,5	0,0
Särskilt riktade insatser	6 997	1,2	7 585	1,4	-14,3
Övrig utbildning	3 508	0,6	4 271	0,8	-25,0
Vuxenutbildning	3 191	0,6	1 671	0,3	100,0
Affärsverksamhet	1 979	0,4	1 930	0,4	0,0
Gemensamt; att fördela	5 331		17 129		
SUMMA	565 074	100,0	540 205	100,0	

Från och med årsredovisningen 2019 har vi när det gäller fördelningen av den kommunala hundralappen helt övergått till den uppdelning som SCB har i sin RS-statistik. Fördelning av gemensamma kostnader (Gemensam verksamhet och gemensamma lokaler) har även detta fördelats med samma nyckel som SCB. För att jämföra kostnaderna i 100-lappen med nettokostnaderna i resultaträkningen behöver reavinster/reaförluster dras bort samt att pensionskostnader endast belastar med po-pålägg istället för den kostnad som debiteras finansieringen. Allt detta är i enlighet med hur det är ställt upp i RS-statistiken.

Olofströms kommun

Resultaträkning

Mkr

Delårsredovisning 2022

		Koncernen		Kommunen		Budget 2022	Prognos Helår 2022
		Resultat Jan-Aug 2022	Resultat Jan-Aug 2021	Resultat Jan-Aug 2022	Resultat Jan-Aug 2021		
Verksamhetens intäkter	Not 1	344,2	346,2	129,2	151,2	171,1	178,3
Verksamhetens kostnader	Not 2	-806,9	-788,9	-674,7	-678,8	-1 029,2	-1 049,9
<i>Varav pensionskostnader</i>	<i>Not 3</i>	<i>-38,0</i>	<i>-39,5</i>	<i>-35,3</i>	<i>-36,8</i>	<i>-57,9</i>	<i>54,8</i>
Avskrivningar/Nedskrivningar	Not 4	-56,4	-54,1	-16,3	-15,4	-26,4	-25,2
Verksamhetens nettokostnader		-519,1	-496,8	-561,8	-543,0	-884,5	-896,8
Skatteintäkter	Not 5	433,6	414,4	433,6	414,4	631,6	648,0
Generella statsbidrag och utjämning	Not 6	180,5	164,2	180,5	164,2	257,5	275,9
Verksamhetens resultat		95,0	81,8	52,3	35,6	4,6	27,1
Finansiella intäkter	Not 7	3,0	0,9	8,7	6,3	7,5	10,0
Finansiella kostnader	Not 8	-4,2	-10,3	-0,8	-0,5	-0,8	-1,3
Finansnetto		-1,2	-9,4	7,9	5,8	6,7	8,7
Resultat efter finansiella poster		93,8	72,4	60,2	41,4	11,3	35,8
Periodens resultat		93,8	72,4	60,2	41,4	11,3	35,8

Olofströms kommun

Balansräkning

Mkr

Delårsredovisning 2022

		Koncernen		Kommunen	
		Utg Balans 220831	Utg Balans 211231	Utg Balans 220831	Utg Balans 211231
Tillgångar					
Anläggningstillgångar					
Immateriella anläggningstillgångar	Not 9	9,1	9,4	-	-
<u>Materiella anläggningstillgångar</u>					
Mark, byggnader och tekniska anläggningar	Not 10	995,4	1 012,1	303,0	310,3
Pågående investeringar	Not 11	106,3	58,5	38,1	30,0
Maskiner och inventarier	Not 12	610,8	635,6	15,8	16,5
Summa		1 712,5	1 706,2	356,9	356,8
Finansiella anläggningstillgångar	Not 13	18,9	18,7	245,5	205,4
Summa anläggningstillgångar		1 740,5	1 734,3	602,4	562,2
Omsättningstillgångar					
Exploateringsverksamhet o råvaror	Not 14	15,6	17,0	13,8	15,1
Fordringar	Not 15	148,7	147,1	113,9	88,7
Kassa och bank	Not 16	213,0	161,6	110,6	93,2
Summa omsättningstillgångar		377,3	325,7	238,3	197,0
Summa tillgångar		2 117,8	2 060,0	840,7	759,2
Eget kapital, avsättningar och skulder					
Ingående värde		630,4	543,5	472,6	431,2
Årets resultat		93,8	86,9	60,2	41,4
Summa eget kapital	Not 17	724,2	630,4	532,8	472,6
Avsättningar					
Avsättning för pensioner	Not 18	21,5	20,9	15,3	14,6
Andra avsättningar	Not 19	104,7	95,9	0,0	0,0
Summa avsättningar		126,2	116,8	15,3	14,6
Skulder					
Långfristiga skulder	Not 20	1 026,5	1 038,8	126,4	89,3
Kortfristiga skulder	Not 21	240,9	274,0	166,2	182,7
Summa skulder		1 267,4	1 312,8	292,6	272,0
Summa eget kapital, avsättningar och skulder		2 117,8	2 060,0	840,7	759,2

		Koncernen		Kommunen	
		Utg Balans 220831	Utg Balans 211231	Utg Balans 220831	Utg Balans 211231
Panter och ansvarsförbindelser					
Pensionsförpliktelser som inte upptagits bland skulderna eller avsättningarna	Not 22	237,7	243,1	237,7	243,1
Övriga ansvarsförbindelser *	Not 23	62,1	62,2	961,8	1 011,3
Summa panter och ansvarsförbindelser		299,8	305,3	1 199,5	1 254,4

* Uppdateras endast fullständigt vid årsbokslut

Olofströms kommun

Kassaflödesanalys

Mkr

	Koncernen		Kommunen		Prognos	
	2022 Jan-Aug	2021 Jan-Aug	2022 Jan-Aug	2021 Jan-Aug	2022 Jan-Dec	
Löpande verksamhet						
Verksamhetens resultat	95,0	81,8	52,4	35,6	27,1	
Avskrivningar/Nedskrivningar	Not 4	56,4	54,1	16,3	15,4	25,2
Avsättning för pensioner	Not 18	0,6	-0,8	0,7	-0,5	-1,1
Förändring andra avsättningar	Not 19	8,8	6,3	0,0	0,0	0,0
Övriga ej rörelsekapitalpåverkande poster	Not 24	-1,5	-0,3	-1,6	0,0	-1,6
Summa	159,3	141,1	67,8	50,5	49,6	
Erhållen ränta	0,2	0,5	2,9	2,9	4,2	
Erhållna utdelningar	Not 7	2,7	0,4	5,7	3,4	5,8
Erlagd ränta	-4,0	-8,7	-0,7	-0,5	-1,3	
Kassaflöde från löpande verksamhet före förändring i rörelsekapital	158,2	133,3	75,7	56,3	58,3	
Kassaflöde från förändring i rörelsekapital						
Förändring kortfristiga fordringar	-1,4	-24,5	-25,3	-13,4	23,9	
Förändring kortfristiga skulder	-30,1	-28,4	-16,6	-37,5	24,5	
Förändring exploateringsfastigheter	Not 25	1,3	4,0	1,3	4,0	1,3
Kassaflöde från löpande verksamhet	128,0	84,4	35,1	9,4	108,0	
Investeringsverksamhet	Not 26					
Förvärv av immateriella anläggningstillgångar	0,0	-0,1	0,0	0,0	0,0	
Förvärv av materiella anläggningstillgångar	-66,0	-81,0	-16,3	-28,0	-33,5	
Förvärv av finansiella anläggningstillgångar	-0,1	-0,1	-40,1	-0,1	-40,1	
Försäljning av materiella anläggningstillgångar	1,8	5,8	1,6	0,0	1,6	
Försäljning av finansiella anläggningstillgångar	0,0	-0,1	0,0	0,0	0,0	
Kassaflöde från investeringsverksamhet	-64,3	-75,5	-54,8	-28,1	-72,0	
Finansieringsverksamhet						
Upptagna lån	65,0	0,0	40,0	0,0	40,0	
Inlösen av lån	-65,0	0,0				
Amortering på lån	-12,3	-7,0	-2,9	-2,5	-4,2	
Förändring av långfristiga fordringar	0,0	0,0				
Lämnat aktieägartillskott	0,0	0,0	0,0	0,0	0,0	
Kassaflöde från finansieringsverksamhet	-12,3	-7,0	37,1	-2,5	35,8	
Summa kassaflöde	51,4	1,9	17,4	-21,2	71,8	
Likvida medel vid årets början	161,6	148,0	93,2	105,4	93,2	
Likvida medel vid periodens slut	213,0	149,9	110,6	84,2	165,0	

Olofströms kommun

Noter till Resultaträkning

Mkr

	Koncernen		Kommunen			
	Resultat Jan-Aug 2022	Resultat Jan-Aug 2021	Resultat Jan-Aug 2022	Resultat Jan-Aug 2021	Budget Jan-Dec 2022	Prognos Helår 2022
Not 1 Verksamhetens intäkter						
Nämndernas totala intäkter	240,6	204,2	240,6	204,2	331,2	338,9
Avgår interna intäkter	-111,4	-52,4	-111,4	-52,4	-160,1	-160,6
Summa intäkter i koncernbolagen	311,9	334,6	-	-	-	-
Avgår koncerninterna intäkter	-96,9	-140,2	-	-	-	-
Summa externa intäkter	344,2	346,2	129,2	151,8	171,1	178,3
Not 2 Verksamhetens kostnader						
Nämndernas totala kostnader	-754,3	-698,2	-754,3	-698,2	-1133,4	-1261,1
Pensionskostnader exkl. utbetald pens.	-19,1	-17,7	-19,1	-17,7	-26,3	38,3
Pensionskostnader utbetald pension	-16,2	-19,1	-16,2	-19,1	-31,6	16,5
Personalomkostnadsdifferens	3,5	3,2	3,5	3,2	2,0	-4,2
Avgår interna kostnader	111,4	52,4	111,4	52,4	160,1	160,6
Råvaror och förnödenheter i koncernbolagen	-35,3	-29,9	-	-	-	-
Övriga externa kostnader i koncernbolagen	-137,2	-160,0	-	-	-	-
Personalkostnader i koncernbolagen	-50,1	-54,0	-	-	-	-
Uppskjuten skatt	-8,7	-6,3	-	-	-	-
Övriga rörelsekostnader	0,0	0,0	-	-	-	-
Skatt på periodens resultat	2,2	0,5	-	-	-	-
Avgår koncerninterna inköp	96,9	140,2	-	-	-	-
Summa externa kostnader	-806,9	-788,9	-674,7	-679,4	-1 029,2	-1049,9
Not 3 Pensionskostnader						
Utbetalda pensioner (kostnadsförs)	-9,0	-13,0	-8,6	-9,6	-13,9	13,2
Löneskatt på utbetalda pensioner	-5,6	-5,7	-5,6	-5,7	-6,0	3,3
Pensionskostnader exklusive utbetalningar	-3,8	-2,5	-2,0	-3,8	-11,7	8,2
Avgiftsbestämd AP, dvs individuell del	-17,4	-17,4	-17,4	-17,4	-22,1	22,5
Löneskatt på pensionskostnader	-1,6	-1,5	-1,1	-0,9	-5,3	7,4
Skuldförändring inkl. ÖK-SAP	-0,5	0,5	-0,5	0,5	0,9	0,2
Löneskatt på skuldförändring	-0,1	0,1	-0,1	0,1	0,2	0,0
Summa pensionskostnader	-38,0	-39,5	-35,3	-36,8	-57,9	54,8
Not 4 Avskrivningar/nedskrivningar						
Avskrivning på byggnader/tekniska anl.	-26,8	-26,5	-14,1	-13,3	-22,8	-21,9
Avskrivning på maskiner/inventarier	-29,4	-27,4	-2,2	-2,1	-3,6	-3,3
Avskrivning på immateriella anläggningstillgångar	-0,2	-0,2	-	-	-	-
Nedskrivningar/utrangeringar	0,0	0,0	0,0	0,0	0,0	0,0
Summa avskrivningar	-56,4	-54,1	-16,3	-15,4	-26,4	-25,2

	Koncernen		Kommunen			
	Resultat Jan-Aug 2022	Resultat Jan-Aug 2021	Resultat Jan-Aug 2022	Resultat Jan-Aug 2021	Budget Jan-Dec 2022	Prognos Helår 2022
Not 5 Skatteintäkter						
Kommunalskatt, prel. månatliga inbet.	418,5	403,8	418,5	403,8	627,4	627,7
Mellankommunal kostnadsutjämning	1,1	1,3	1,1	1,3	1,7	1,7
Justering för föregående år slutavräkning	4,8	2,6	4,8	2,6	0,0	4,8
Prognos för innevarande år slutavräkning	9,2	6,7	9,2	6,7	2,5	13,8
Summa skatteintäkter	433,6	414,4	433,6	414,4	631,6	648,0
Not 6 Generella statsbidrag och utjämning						
Inkomstutjämning	110,5	101,2	110,5	101,2	165,1	165,9
Kostnadsutjämning	7,6	14,8	7,6	14,8	11,6	11,4
Regleringsbidrag/avgift	24,4	26,4	24,4	26,4	33,3	36,6
LSS-utjämning	10,8	4,2	10,8	4,2	15,7	16,2
Kommunal fastighetsavgift	16,9	16,5	16,9	16,5	24,8	25,3
Generella bidrag från staten	0,3	1,1	0,3	1,1	0,0	0,3
Övriga bidrag från staten	10,0	0,0	10,0	0,0	7,0	20,2
Summa statsbidrag och utjämning	180,5	164,2	180,5	164,2	257,5	275,9
Not 7 Finansiella intäkter						
Utdelning på aktier och andelar	2,7	0,4	5,7	3,4	3,2	5,8
Borgensavgifter	-	-	2,9	2,9	4,3	4,2
Övriga räntor	0,3	0,5	0,1	0,0	0,0	0,0
Övriga finansiella intäkter	0,0	0,0	0,0	0,0	0,0	0,0
Summa finansiella intäkter	3,0	0,9	8,7	6,3	7,5	10,0
Not 8 Finansiella kostnader						
Räntekostnader lån	-3,6	-9,8	-0,4	-0,2	-0,3	-0,8
Finansiella kostnader, pensioner	-0,4	-0,4	-0,2	-0,2	-0,3	-0,3
Övriga finansiella kostnader	-0,2	-0,1	-0,2	-0,1	-0,2	-0,2
Summa finansiella kostnader	-4,2	-10,3	-0,8	-0,5	-0,8	-1,3

Olofströms kommun

Noter till Balansräkning

Mkr

	Koncernen		Kommunen	
	Utg balans 220831	Utg balans 211231	Utg balans 220831	Utg balans 211231
Not 9 Immateriella anläggningstillgångar				
Anskaffningsvärden				
Ingående anskaffningsvärden	11,4	11,0	-	-
Årets aktiverade utgifter	0,0	0,6	-	-
Utrangeringar	0,0	-0,2	-	-
Omklassificering	-0,1	0,0	-	-
Utgående ackumulerade anskaffningsv.	11,3	11,4	-	-
Ackumulerade avskrivningar				
Ingående avskrivningar	-2,0	-2,0	-	-
Årets avskrivningar	-0,2	-0,2	-	-
Utrangeringar	0,0	0,2	-	-
Utgående ackumulerade avskrivningar	-2,2	-2,0	-	-
Utgående bokfört värde	9,1	9,4	-	-
Not 10 Mark, byggnader och tekniska anläggningar				
Anskaffningsvärden				
Ingående anskaffningsvärden	1 889,8	1 773,2	713,8	675,4
Omklassificeringar från pågående	6,0	116,9	5,0	28,1
Övriga omklassificeringar	3,1	2,1	0,0	0,0
Utrangeringar	0,0	-1,8	0,0	0,0
Årets aktiveringar	3,3	24,4	1,8	10,3
Årets investeringsinkomster	0,0	0,0	0,0	0,0
Erhållet statligt stöd	0,0	-16,6	0,0	0,0
Årets försäljningar	-0,4	-8,4	0,0	0,0
Utgående ackumulerade anskaffningsv.	1 901,8	1 889,8	720,6	713,8
Ackumulerade avskrivningar				
Ingående avskrivningar	-756,8	-720,2	-374,0	-353,7
Utrangeringar	0,0	1,6	0,0	0,0
Årets avskrivningar	-26,8	-39,3	-14,1	-20,3
Årets försäljningar	0,0	3,0	0,0	0,0
Omklassificeringar	-1,9	-1,9	0,0	0,0
Utgående ackumulerade avskrivningar	-785,5	-756,8	-388,1	-374,0
Nedskrivningar				
Ingående nedskrivningar	-120,9	-120,9	-29,5	-29,5
Nedskrivningar	0,0	0,0	0,0	0,0
Utgående nedskrivningar	-120,9	-120,9	-29,5	-29,5
Utgående bokfört värde	995,4	1 012,1	303,0	310,3

	Koncernen		Kommunen	
	Utg balans 220831	Utg balans 211231	Utg balans 220831	Utg balans 211231
Not 11 Pågående investeringar				
Ingående anskaffningsvärde	58,5	152,9	30,0	31,5
Justering av ingående anskaffningsvärde	0,0	0,1	0,0	0,0
Omklassificeringar från pågående	-7,2	-141,7	-5,2	-30,5
Årets investeringar	58,0	58,5	16,3	40,3
Årets aktiveringar	-3,0	-11,3	-3,0	-11,3
Utgående anskaffningsvärde	106,3	58,5	38,1	30,0
Not 12 Maskiner och inventarier				
Ingående anskaffningsvärde	1 200,4	1 138,8	46,0	42,5
Omklassificeringar från pågående	1,3	28,9	0,2	2,4
Omklassificeringar	-3,1	0,0	0,0	0,0
Utrangeringar	-0,6	-15,5	0,0	0,0
Årets investeringsutgifter	4,7	48,2	1,3	1,1
Utgående ack. anskaffningsvärden	1 202,7	1 200,4	47,5	46,0
Akkumulerade avskrivningar				
Ingående avskrivningar	-559,2	-532,3	-29,5	-26,2
Omklassificeringar	1,8	0,0	0,0	0,0
Utrangeringar	0,6	14,3	0,0	0,0
Årets avskrivningar	-29,2	-41,2	-2,2	-3,3
Utgående ackumulerade avskrivningar	-586,0	-559,2	-31,7	-29,5
Nedskrivningar				
Ingående nedskrivningar	-10,0	-10,0	0,0	0,0
Nedskrivningar	0,0	0,0	0,0	0,0
Utgående nedskrivningar	-10,0	-10,0	0,0	0,0
Uppskrivningar				
Ingående uppskrivningar	4,4	4,8	0,0	0,0
Avskrivningar på uppskrivet belopp	-0,3	-0,4	0,0	0,0
Utgående uppskrivningar	4,1	4,4	0,0	0,0
Utgående bokfört värde	610,8	635,6	15,8	16,5
Not 13 Finansiella anläggningstillgångar				
Aktier och andelar i kommunens koncernföretag	-	-	237,0	197,0
Andelskapital i Kommuninvest ek. förening	6,9	6,8	6,9	6,8
Övriga aktier och andelar	3,6	3,5	1,6	1,6
Reverser intressebolag	8,0	8,0	0,0	0,0
Övriga utlämnade lån	0,4	0,4	0,0	0,0
Summa	18,9	18,7	245,5	205,4
Specifikation av Aktier och andelar i koncernftg				
Holje Holding AB	-	-	237,0	197,0
Summa	-	-	237,0	197,0

	Koncernen		Kommunen	
	Utg balans 220831	Utg balans 211231	Utg balans 220831	Utg balans 211231
Not 14 Exploateringsverksamhet/Råvaror och förnödenheter				
Bostadsområde	8,0	9,3	8,0	9,3
Industriområde	0,7	0,7	0,7	0,7
Vattenförsörjning	5,1	5,1	5,1	5,1
Råvaror och förnödenheter	1,8	1,9	-	-
Summa	15,6	17,0	13,8	15,1
Not 15 Fordringar				
Fakturafordringar	8,5	13,0	4,5	9,1
Varav på kommunala bolag	-	-	0,1	2,6
Fordringar på intressebolag	10,5	5,7	0,0	0,0
Skattefordringar	2,3	0,9	0,0	0,0
Andra kortfristiga fordringar	0,6	0,8	0,6	0,8
Statsbidragsfordringar	18,1	17,2	18,1	17,2
F-Skatt	18,0	10,6	18,0	10,4
Skattekonto	2,3	5,1	0,6	3,3
Momsfordran	3,6	7,2	3,6	6,6
Förutbetalda kostnader	3,1	2,8	2,2	1,3
Interimsfordringar, leverantörer	21,7	14,6	21,4	12,0
Upplupna intäkter	28,6	36,2	15,7	12,7
Upplupna investeringsbidrag	0,0	16,5	0,0	0,0
Beräknade slutavräkningar 2021-2022 (2020)	29,2	15,3	29,2	15,3
Övriga poster	2,2	1,2	0,0	0,0
Summa Fordringar	148,7	147,1	113,9	88,7
Not 16 Kassa och bank				
Koncernkonto	213,3	162,0	213,3	162,0
Skuld/Fordran till koncernföretag	-	-	-101,9	-68,0
Skuld/Fordran till intressebolag	-0,8	-0,8	-0,8	-0,8
Koncernkonto *	212,5	161,2	110,6	93,2
Övrigt	0,5	0,4	0,0	0,0
Summa Kassa och bank	213,0	161,6	110,6	93,2
* Alla underkonton i koncernstrukturen är egna bankkonton även om de ligger i en koncernstruktur. Kommunen bokar endast upp transaktioner gjorda på kommunens eget konto. Kommunens andel av koncernkontot är alltså saldot på kommunens eget konto. Kommunen redovisar i sin bokföring alltså varken fordran eller skuld till koncernbolagen och tar ingenstans i den egna bokföringen upp bolagens saldon.				
Not 17 Eget kapital				
Ingående eget kapital	630,4	543,5	472,6	431,2
<i>Varav ingående resultatutjämningsreserv</i>	13,4	13,4	13,4	13,4
Årets resultat	93,8	86,9	60,2	41,4
<i>Varav ökning/minskning av resultatutjämningsreserv</i>	-	0,0	-	0,0
Utgående eget kapital	724,2	630,4	532,8	472,6
Specifikation av eget kapital				
<u>Anläggningsskapital</u>				
Anläggningstillgångar	1 740,5	1 734,3	602,4	562,2
Anläggningsslån	-1 026,5	-1 038,8	-126,4	-89,3
Pensionskund	-21,5	-20,9	-15,3	-14,6
Skatteskuld	-104,7	-95,9	0,0	0,0
Summa	587,8	578,7	460,7	458,3
<u>Rörelsekapital</u>				
Omsättningstillgångar	377,3	325,7	238,3	197,0
Kortfristiga skulder	-240,9	-274,0	-166,2	-182,7
Summa	136,4	51,7	72,1	14,3
Totalsumma	724,2	630,4	532,8	472,6

	Koncernen		Kommunen	
	Utg balans 220831	Utg balans 211231	Utg balans 220831	Utg balans 211231
Not 18 Avsättning för pensioner				
Ingående avsättning	20,9	21,6	14,6	14,9
Pensionsutbetalningar	-0,8	-1,2	-0,8	-1,2
Ränte- och basbeloppsförändringar	0,3	0,2	0,3	0,2
Pensionsskuld till förtroendevalda, förändringar	-0,2	0,5	-0,2	0,5
Övrigt	1,3	-0,2	1,4	0,2
Utgående avsättning	21,5	20,9	15,3	14,6
varav				
- Pensionsbehållning	8,8	9,1	4,0	4,3
- Förmånsbestämd ålderspension	0,4	0,4	0,2	0,2
- Pension till efterlevande	0,1	0,1	0,1	0,1
- PAKL-pensioner	6,3	5,3	6,3	5,3
- Förtroendevalda PBF/PRF-KL	0,9	0,7	0,9	0,7
- Förtroendevalda OPF-KL	0,8	1,2	0,8	1,2
- Särskild löneskatt	4,2	4,1	3,0	2,8
Summa	21,5	20,9	15,3	14,6
Not 19 Andra avsättningar				
Uppskjuten skatt på underskottsavdrag	-17,0	-18,9	0,0	0,0
Uppskjuten skatt på obeskattade reserver	56,2	55,3		
Uppskjuten skatt på anläggningstillgångar	65,5	59,5	0,0	0,0
Summa	104,7	95,9	0,0	0,0
Not 20 Långfristiga skulder				
Ingående balans	1 038,8	1 050,4	89,3	92,7
Nya lån	65,0	0,0	40,0	0,0
Refinansieringar	48,8	389,9	0,0	0,0
Inlösen	-113,8	-389,9	0,0	0,0
Amorteringar	-12,3	-11,6	-2,9	-3,4
Summa långfristiga skulder	1 026,5	1 038,8	126,4	89,3
Specifikation kreditgivare				
Kommuninvest	1 026,5	1 038,8	126,4	89,3
Summa	1 026,5	1 038,8	126,4	89,3
Snittränta	0,50%	0,27%	0,85%	0,22%
Snittränta (inkl ränteswappar)	0,53%	0,47%	-	-
Räntebindningstid	2,12 år	2,52 år	2,18 år	2,82 år
Not 21 Kortfristiga skulder				
Leverantörsskulder	31,0	65,6	18,0	37,3
Upplupna kostnader				
Sociala avgifter	14,2	13,2	14,2	12,5
Semesterlöneskuld och övertidsskuld	22,3	31,9	17,5	26,8
Beräknade sociala avgifter/avtalsförs.avg. på ovan	7,9	11,5	6,4	9,9
Pensionskostnader inkl. särskild löneskatt	36,1	35,5	35,5	35,1
Upplupna räntekostnader	1,2	1,1	0,0	0,0
Övriga upplupna kostnader	18,5	16,1	12,3	8,8

	Koncernen		Kommunen	
	Utg balans 220831	Utg balans 211231	Utg balans 220831	Utg balans 211231
Förutbetalda intäkter	48,3	33,7	38,5	23,6
<i>Varav VA-skuld</i>	9,8	10,1	-	-
Övriga kortfristiga skulder				
Preliminärskatt (källskatt)	13,1	11,6	12,6	11,0
Moms	2,2	6,8	0,2	0,3
Energiskatt	9,5	9,3	-	-
Slutavräkningar för 2021/2022	-	7,4	-	7,4
Förskott från kunder	19,8	15,4	0,0	0,0
Övriga kortfristiga skulder	16,8	14,9	11,0	10,0
Summa kortfristiga skulder	240,9	274,0	166,2	182,7
Not 22 Pensionsförpliktelser				
Ingående avsättning	243,1	248,3	243,1	248,3
Försäkring IPR	0,0	0,0		0,0
Pensionsutbetalningar	-9,9	-14,7	-9,9	-14,7
Ränte- och basbeloppsförändringar	6,6	4,4	6,6	4,4
Ändrat livslängsantagande i RIPS	0,0	6,2	0,0	6,2
Bromsen	0,0	0,0	0,0	0,0
Övrigt	-2,1	-1,1	-2,1	-1,1
Utgående avsättning	237,7	243,1	237,7	243,1
Aktualiseringsgrad	98,0%	98,0%	98,0%	98,0%
Not 23 Ansvarförbindelser				
Olofström Folkets hus	35,8	35,8	35,8	35,8
Leasingavtal	2,8	2,8	2,8	2,8
Övrigt	0,5	0,5	0,0	0,0
Kommunala bolag				
Olofströmshus AB	-	-	576,0	558,1
Olofströms Näringsliv AB	-	-	-	25,0
Holje Holding AB	-	-	60,0	100,0
Olofströms Kraft AB	-	-	264,2	266,5
Västblekinge Miljö	23,0	23,1	23,0	23,1
Summa ansvarförbindelser	62,1	62,2	961,8	1 011,3

Olofströms kommun

Noter till Kassaflödesanalys

Delårsredovisning 2022

Mkr

	Koncernen		Kommunen	
	2022 Jan-Aug	2021 Jan-Aug	2022 Jan-Aug	2021 Jan-Aug
Not 24 Justering av övriga ej rörelsekapital- påverkande poster				
Utrangering av fastigheter och maskiner	0,0	0,1	0,0	0,0
Sålda anläggningar, exkl expl fast, resultat	-1,6	-0,6	-1,6	0,0
Övrigt	0,1	0,2	0,0	0,0
Total summa övriga ej rörelsekapitalpåverkande poster	-1,5	-0,3	-1,6	0,0
Not 25 Förändring exploateringsfastigheter				
Investering	-0,1	0,0	-0,1	0,0
Värdeminskning exploateringsfastigheter	0,0	-0,1	0,0	-0,1
Sålda exploateringsfastigheter, resultat	0,0	0,0	0,0	0,0
Försäljningspris exploateringsfastigheter	1,4	4,1	1,4	4,1
Summa	1,3	4,0	1,3	4,0
Not 26 Investeringsverksamhet				
Immateriella anläggningstillgångar	0	-0,1	0,0	0,0
Mark, byggnader och tekniska anläggningar	-17,3	-25,4	-14,9	-25,4
Maskiner och inventarier	-4,6	-4,9	-1,4	-2,6
Pågående investeringar	-40,9	-46,9	0,0	0,0
Förändring av investeringar i leverantörsreskontran	-3,2	-3,8	0,0	0,0
Summa materiella anläggningstillgångar	-66,0	-81,0	-16,3	-28,0
Finansiella anläggningstillgångar	-0,1	-0,2	-40,1	-0,1
Summa förvärv av anläggningstillgångar	-66,1	-81,3	-56,4	-28,1
Försäljning av anläggningstillgångar				
Mark, byggnader och tekniska anläggningar	1,8	5,8	1,6	0,0
Maskiner och inventarier	0,0	0,0	0,0	0,0
Finansiella anläggningstillgångar	0,0	0,0	0,0	0,0
Summa försäljning av anläggningstillg.	1,8	5,8	1,6	0,0
Totalsumma investeringsverksamhet	-64,3	-75,5	-54,8	-28,1

Tillämpade redovisningsprinciper

Regelverk

Den kommunala redovisningen regleras av lagen om kommunal bokföring och redovisning (SFS 2018:597). Därutöver lämnar Rådet för kommunal redovisning anvisningar och rekommendationer för kommunsektorns redovisning. Olofströms kommun bedriver även verksamhet genom helägda aktiebolag samt genom kommunförbund. För bolagens redovisning regleras detta i Årsredovisningslagen och Bokföringsnämnden har i sina K-regelverk angett regler om hur en årsredovisning eller ett årsbokslut ska utformas och hur tillgångar, skulder, intäkter och kostnader ska värderas. För kommunalförbund gäller lag om kommunal bokföring och redovisning med tillkommande rekommendationer. I enlighet med Rådet för kommunal redovisning skall tilläggsupplysningar lämnas för hur tillämpning sker av vissa principiellt viktiga rekommendationer. Nedan sker kommentarer i enlighet med detta. I det fall något helt eller delvis avviker mot nämnda regelverk kommenteras detta också.

PO-pålägg

Soc.avg. 31,42 %, pensionsavg. 8,60 %, avtalsförsäkr. 0,13 %, fthälsov. 0,07%, friskvårds 0,26 % och pålägg för facklig tid 0,6 % har bokförts i form av procentuella personalomkostnadspålägg i samband med löneredovisningen. Arbetsgivaravgifter stäms av månadsvis mot skattedeclaration och mellanskillnaden till följd av lägre avgifter för äldre bokas då som personalomkostnadsdifferens i finansieringen. I personalomkostnadsdifferensen ingår också avstämning av avtalsförsäkringarna.

Förtroendevalda och uppdragstagare 31,42 %

Kommunala avtal inkl lärare 41,08 %
Lagstadgade och avgifter 31,42 %

Avtalsenliga avgifter 0,13 %
Pensionsavgift 8,60 %
Avgift för facklig tid 0,60 %
Avgift för företagshälsovård 0,07 %
Friskvårdstillägg 0,26 %

Särskild löneskatt 24,26 procent ingår i de kalkylerade påläggen. Särskild löneskatt utgår vid utbetalning av pensioner, premien till den avgiftsbestämda delen och vid beräkningen av förändringen av pensionsskuld och räntedel i årets pensionskostnad.

Särskild löneskatt

Löneskatten belastar resultatet årsvis. Den särskilda löneskatten ingår också i ansvarsförbindelser, som avser intjänade pensioner t o m 1997.

Anläggningstillgångar har i balansräkningen tagits upp till anskaffningsvärdet med avdrag för avskrivningar. I investeringspolicyn har gränsen för investeringar dragits vid 1 PBB för byggnadsinvesteringar och 0,5 PBB för övriga investeringar. Investeringarna aktiveras och skrivs av varje månadsskifte. Ackumulerade anskaffningsvärden och ackumulerade avskrivningar framgår av not 10 och 12 till balansräkningen.

Anläggningstillgångarnas avskrivningstid sätts till beräknad nyttjandetid i enlighet med RKR rekommendation 4. Rak nominell avskrivningsmetod har tillämpats. För tillgångar med identifierbara komponenter som har olika nyttjandeperiod där varje komponents värde uppgår till minst 100 000 kronor tillämpas komponentredovisning.

Leasingavtal redovisas tillsammans med ansvarsförbindelser i balansräkningen. Den bedömning som gjorts innebär att de leasingåtaganden kommunen har redovisas som operationell leasing.

Pensionsskulden redovisas enligt den s.k. blandmodellen, vilket innebär att pensioner som intjänats före 1998 inte

redovisas som skuld eller avsättning i balansräkningen utan istället som ansvarsförbindelse. Utbetalningar avseende pensionsförmåner som intjänats före 1998 redovisas som en kostnad i resultaträkningen. Pensionsförmåner intjänade fr.o.m. 1998 redovisas som en kostnad i resultaträkningen, dels som s.k. individuell del som arbetstagarna själva förvaltar och dels för den del som avser lön över 7,5 inkomstbasbelopp den s.k. "FÅP:en". Till dessa belopp ska läggas särskild löneskatt.

Sammanställd redovisning omfattas av kommunen samt direkt eller indirekt till 100 % av kommunen ägda bolag. Kommunalförbund ingår i respektive verksamhets resultat i den mån utbetalningar gjorts under året.

Ordlista

Avskrivningar

Planmässig värdeminskning av anläggningstillgångar.

Balansräkning

Beskriver kommunens finansiella ställning på bokslutsdagen. Tillgångarna visar hur kommunen har använt sitt kapital. Skulder och eget kapital visar hur kapitalet har anskaffats.

Driftbudgetavräkning

Redovisar fastställd driftbudget per nämnd. Driftbudgetavräkningen innehåller både interna och externa poster.

Eget kapital

Visar skillnaden mellan tillgångar och skulder och består av två delar. Rörelsekapitalet är skillnaden mellan omsättningstillgångar och kortfristiga skulder. Anläggningsskapitalet är skillnaden mellan anläggningstillgångar och långfristiga skulder, inklusive avsättningar.

Extraordinära poster

Poster som saknar klart samband med kommunens ordinarie verksamhet och som inte är av sådan typ att de kan förväntas inträffa ofta eller regelbundet och uppgår till ett väsentligt belopp.

Intern ränta

Kalkylmässig kostnad för det kapital som är bundet i anläggningstillgångar. Internräntan beräknas utifrån Sveriges

kommuner och landstings rekommendation.

Kassaflödesanalys

Kassaflödesanalysen visar hur kommunen fått in pengar och hur de har använts under året. Här behandlas ut- och inbetalningar till skillnad från resultaträkningen som innehåller kostnader och intäkter. Skillnaden mellan inbetalningar och utbetalningar i drift och investering, samt förändring av tillgångar och skulder visar förändringen av likvida medel.

Tkr = tusentals kronor

Likviditet

Likviditet är betalningsberedskap på kort sikt.

LSS

Lagen om stöd och service till vissa funktionshindrade

Mkr = miljontals kronor

Nyckeltal

Ett nyckeltal mäter förhållandet mellan två storheter. Likviditet är ett exempel på ett nyckeltal, se ovan.

Resultaträkning

Resultaträkningen visar årets finansiella resultat och hur det uppkommit. Den visar även förändringen av eget kapital, något som också kan utläsas genom att jämföra balansräkningen för de två senaste åren.

SFB

Socialförsäkringsbalken

Skulder

Skulder är dels kortfristiga (skall betalas inom ett år) och dels långfristiga.

SOL

Socialtjänstlagen

Tillgångar

Tillgångar är dels omsättningstillgångar (t ex kontanter och statsbidragsfordringar), dels anläggningstillgångar (t ex fastigheter, inventarier, aktier och långfristiga fordringar).

**Delårsredovisning
Verksamhetsberättelse**

**Kommunstyrelsen/
Kommunledningsförvaltningen**
Nämndsordförande: Morgan Bengtsson
Förvaltningschef: Iréne Robertsson

	Helårs- budget	Prognos 2022	Budget 2022-08-31 Ack budget	Utfall 2022-08-31 Ack utfall	Utfall 2021-08-31 Ack utfall	Avvikelse Årsbudg - prognos	Avvikelse Ack budg - Ack utfall
NÄMND: 1 Kommunstyrelsen							
Intäkter exkl kapital	-171 746	-175 978	-111 122	-119 865	-72 598	4 232	8 743
Kostnader exkl kapital	236 639	234 189	154 885	145 357	116 027	2 450	9 528
Kapitalintäkter	0	0	0	0	0	0	0
Kapitalkostnader	29 539	28 480	19 693	18 476	17 554	1 059	1 216
NETTO:	94 432	86 691	63 456	43 968	60 983	7 741	19 488
10 Nämnd- o styrelse verksamhet							
Intäkter exkl kapital	0		0	-74	0		74
Kostnader exkl kapital	4 698	4 498	3 213	2 648	2 225	200	565
Kapitalkostnader	3	3	2	3	3	0	-1
NETTO:	4 701	4 501	3 215	2 577	2 228	200	638
11 Stöd till politiska partier							
Kostnader exkl kapital	1 040	1 040	693	693	693	0	0
NETTO:	1 040	1 040	693	693	693	0	0
13 Övrig politisk verksamhet							
Intäkter exkl kapital	-580	-580	-480	-406	-464	0	-74
Kostnader exkl kapital	3 734	3 634	2 559	2 241	2 205	100	318
NETTO:	3 154	3 054	2 079	1 836	1 741	100	244
15 Kommunledning							
Intäkter exkl kapital	-18 622	-18 622	-12 415	-14 821	-13 704	0	2 406
Kostnader exkl kapital	34 348	33 848	22 517	23 283	22 082	500	-766
Kapitalkostnader	811	811	541	398	443	0	142
NETTO:	16 537	16 037	10 643	8 861	8 821	500	1 783
16 Kommunledning/personal							
Intäkter exkl kapital	-3 300	-4 150	-2 200	-3 258	-3 443	850	1 058
Kostnader exkl kapital	11 687	11 237	7 643	6 880	6 552	450	763
NETTO:	8 387	7 087	5 443	3 622	3 109	1 300	1 821
17 Tekniska kontoret							
Intäkter exkl kapital	-524	-524	-349	-407	-90	0	58
Kostnader exkl kapital	2 087	2 087	1 352	1 635	1 258	0	-284
Kapitalkostnader	119		79	0	0		79
NETTO:	1 682	1 563	1 082	1 228	1 168	119	-147
18 Plan och utvecklingsavdelning							
Kostnader exkl kapital	1 408	1 408	917	901	871	0	16
NETTO:	1 408	1 408	917	901	871	0	16
20 Fysisk o teknisk planering							
Intäkter exkl kapital	-1 000	-1 000	-667	-880	-684	0	214
Kostnader exkl kapital	4 546	4 546	2 953	2 877	2 347	0	76
NETTO:	3 546	3 546	2 286	1 996	1 663	0	290
21 Markförsörjning							
Intäkter exkl kapital	-150	-1 721	-150	-3 104	-4 189	1 571	2 954
Kostnader exkl kapital	267	567	178	1 795	4 581	-300	-1 617
Kapitalkostnader	400	400	267	266	266	0	1
NETTO:	517	-754	295	-1 043	658	1 271	1 338

	Helårs- budget	Prognos 2022	Budget 2022-08-31 Ack budget	Utfall 2022-08-31 Ack utfall	Utfall 2021-08-31 Ack utfall	Avvikelse Årsbudg - prognos	Avvikelse Ack budg - Ack utfall
22 Näringslivsfrämjande åtgärder							
Intäkter exkl kapital	0		0	-48	-1		48
Kostnader exkl kapital	6 601	6 601	4 359	4 041	3 992	0	319
NETTO:	6 601	6 601	4 359	3 993	3 990	0	367
23 Turismverksamhet							
Intäkter exkl kapital	0		0	-4	-7		4
Kostnader exkl kapital	363	363	242	88	52	0	154
NETTO:	363	363	242	83	45	0	159
24 Gator, vägar o parkering							
Intäkter exkl kapital	-1 783	-2 475	-70	-935	-154	692	865
Kostnader exkl kapital	15 132	15 132	10 088	6 843	9 830	0	3 245
Kapitalkostnader	6 327	6 277	4 218	4 077	4 171	50	141
NETTO:	19 676	18 934	14 236	9 986	13 847	742	4 250
25 Parkverksamhet							
Intäkter exkl kapital	0		0	-121	-132		121
Kostnader exkl kapital	6 043	6 043	3 925	4 200	4 106	0	-274
Kapitalkostnader	775	775	517	502	509	0	15
NETTO:	6 818	6 818	4 442	4 580	4 483	0	-138
26 Miljö- o hälsoskydd							
Intäkter exkl kapital	-601	-601	-401	-724	-981	0	324
Kostnader exkl kapital	4 237	4 237	2 811	3 097	3 098	0	-286
NETTO:	3 636	3 636	2 411	2 372	2 117	0	38
27 Räddningstjänst							
Intäkter exkl kapital	-775	-775	-517	-621	-555	0	105
Kostnader exkl kapital	11 127	11 127	7 401	7 597	7 482	0	-196
NETTO:	10 352	10 352	6 885	6 976	6 927	0	-91
30 Allmän fritidsverksamhet							
Intäkter exkl kapital	-217	-217	-145	-814	-207	0	669
Kostnader exkl kapital	372	372	248	938	396	0	-690
Kapitalkostnader	183	183	122	122	123	0	0
NETTO:	338	338	225	246	313	0	-21
31 Allmän kulturverksamhet							
Kostnader exkl kapital	2 850	2 850	1 900	1 901	2 177	0	-1
NETTO:	2 850	2 850	1 900	1 901	2 177	0	-1
34 Idrotts- o fritidsanläggningar							
Intäkter exkl kapital	-58	-58	-39	-56	-55	0	17
Kostnader exkl kapital	302	302	201	143	377	0	58
Kapitalkostnader	70	70	47	42	42	0	4
NETTO:	314	314	209	129	364	0	80
60 Flyktingverksamhet							
Intäkter exkl kapital	-10 100	-10 100	-6 733	-5 378	-7 376	0	-1 355
Kostnader exkl kapital	10 110	10 110	6 718	5 363	7 368	0	1 355
NETTO:	10	10	-15	-15	-8	0	0
71 Fastighetsadministration							
Intäkter exkl kapital	-6 026	-6 026	-4 017	-3 892	-458	0	-125
Kostnader exkl kapital	6 069	5 569	3 981	3 161	517	500	820
NETTO:	43	-457	-36	-732	60	500	695
72 Egna förvaltningsfastigheter							
Intäkter exkl kapital	-59 626	-59 626	-39 751	-39 721	-10 296	0	-29
Kostnader exkl kapital	38 890	38 090	25 649	22 111	1 522	800	3 538
Kapitalkostnader	20 085	19 256	13 390	12 615	11 558	829	775
NETTO:	-651	-2 280	-712	-4 995	2 784	1 629	4 283

	Helårs- budget	Prognos 2022	Budget 2022-08-31 Ack budget	Utfall 2022-08-31 Ack utfall	Utfall 2021-08-31 Ack utfall	Avvikelse Årsbudg - prognos	Avvikelse Ack budg - Ack utfall
73 Förhyrda förvaltningsfastigheter							
Intäkter exkl kapital	0		0	-26	0		26
Kostnader exkl kapital	2 975	2 975	1 983	1 750	49	0	233
NETTO:	2 975	2 975	1 983	1 724	49	0	259
75 Kost							
Intäkter exkl kapital	-36 838	-38 038	-23 556	-24 423	-17 972	1 200	867
Kostnader exkl kapital	36 915	36 915	23 815	21 863	19 517	0	1 952
Kapitalkostnader	195	195	130	105	107	0	25
NETTO:	272	-928	389	-2 455	1 652	1 200	2 844
77 Lokalvård							
Intäkter exkl kapital	-18 079	-18 079	-12 053	-12 614	-11 679	0	561
Kostnader exkl kapital	18 226	18 226	11 800	11 539	11 756	0	261
Kapitalkostnader	87	87	58	58	59	0	0
NETTO:	234	234	-195	-1 017	136	0	822
78 Vaktmästeri							
Intäkter exkl kapital	-9 935	-9 935	-6 623	-6 642	0	0	18
Kostnader exkl kapital	10 056	9 856	6 521	6 059	0	200	462
Kapitalkostnader	0	20	0	20	0	-20	-20
NETTO:	121	-59	-102	-563	0	180	461
79 Övrig teknisk service							
Intäkter exkl kapital	-858	-858	-572	-480	-486	0	-92
Kostnader exkl kapital	869	869	563	516	521	0	46
NETTO:	11	11	-9	37	35	0	-46
81 Markförsörjning o bostadsområden							
Intäkter exkl kapital	-2 097	-2 097	0	-289	-94	0	289
Kostnader exkl kapital	1 261	1 261	367	1 152	921	0	-785
Kapitalkostnader	73	73	49	49	49	0	0
NETTO:	-763	-763	416	912	876	0	-496
83 Kommunikationer							
Intäkter exkl kapital	0		0	0	0		0
Kostnader exkl kapital	260	260	173	76	65	0	98
NETTO:	260	260	173	76	65	0	98
87 Avfallshantering							
Intäkter exkl kapital	-577	-496	-385	-214	-214	-81	-171
Kostnader exkl kapital	166	166	111	52	110	0	58
Kapitalkostnader	411	330	274	219	222	81	55
NETTO:	0	0	0	58	119	0	-58

Verksamhetsberättelse

Nämndsordförande: Morgan Bengtsson
Förvaltningschef: Iréne Robertsson

Uppdraget

Kommunledningsförvaltningens uppdrag omfattar den politiska ledningen i form av kommunfullmäktige och kommunstyrelsen med arbetsutskott och personalutskott, trafik- och byggnämnden, valnämnden, överförmyndarverksamhet samt den administrativa ledningen i form av Kommunledningsförvaltningen.

I förvaltningens budget och ansvarsområde ingår bl.a. övergripande administration, HR, ekonomi, IT, kost, lokalvård, bemanning, servicecenter, fastighets förvaltning, närings- livsutveckling, samhällsutveckling i allt från översiktsplanering till offentlig miljö, samhällsvägledning, EU-samordning och integrationssamordning, upphandling, kommunikation, infrastruktur, landsbygds- utveckling, konsumentvägledning, marknadsföring, inflyttning och mark- och lokalförsörjning samt krisledning och beredskap.

I budget för kommunledning ingår även avgifter till Sveriges kommuner och regioner, bidrag till Folkets hus i Olofström, anslag till Räddningstjänsten Västra Blekinge samt till Miljöförbundet Blekinge Väst.

Ekonomiskt utfall

Sammanfattning

Prognosen har ökat med 5,1 mkr sedan maj de stora förändringarna är gator och vägar 1,3 mkr, kosten 1,2 mkr och egna förvaltningsfastigheter 1 mkr.

POSITIVT

- Reavinst tomt solcellspark 1,6 mkr
- Överskott PO (facklig, företagshälsovård 1,3 (0,7) mkr
- Ökad försäljning av portioner på Kosten 1,2
- Egna förvaltningsfastigheter 1,6 (0,6) mkr

- Två tjänster vakanta fram till mars på fastighetsadministration 0,5 (0,2) mkr
- Gator och vägar 0,7 (-0,6) mkr
- Kommunledning 0,5 mkr
- Övrigt 0,6 mkr

PERIOD TOTALT: 19,5 mkr bättre än periodbudget
PROGNOS TOTALT: 7,7 mkr bättre än årsbudget

13 Övrig politisk verksamhet

Valmyndigheten har redan betalat ut bidrag för valet i höst därför är netto bättre nu. Överförmyndarverksamheten har lägre systemkostnader som ger plus 100 tkr
NETTO: 0,2 mkr bättre än periodbudget
PROGNOS 0,1 mkr bättre än årsbudget

15 Kommunledning

Avvikelserna på It-avdelningen beror på konsultkostnader, en Microsoft-faktura som inte blivit skickad och därmed inte periodiserad för maj-augusti, och kostnader som Johanna ville ha till nya HR-system som inte realiserats. Tillsammans utgör dessa 1 mkr. På administrativa avdelningen har det varit vakant tjänst i början av året. På ekonomi-avdelningen förstärker man Inköp och upphandling med en tjänst from. maj men finns budget för helår.

NETTO: 1,3 mkr bättre än periodbudget
PROGNOS: 0,5 mkr bättre än årsbudget

16 Kommunledning/Personal

Facklig verksamhet och företagshälsovård beräknas ge ett överskott. Dessutom har det varit vakanta tjänster på HR-avdelningen i början av året som ger lägre kostnader.

NETTO: 1,8 mkr bättre än periodbudget
PROGNOS: 1,3 mkr bättre än årsbudget

21 Markförsörjning

Försäljning av mark till solcellspark och tomt "fd Fjärilen" till Olofströmshus.

NETTO: 1,3 mkr bättre än periodbudget

PROGNOS: 1,3 mkr bättre än årsbudget

24 Gator, vägar o parkering

Mycket arbete är beställt och pågår när det gäller underhåll av både kommunala och enskilda vägar.

En marginal för vinterväghållning med nya och mycket mer kostsamma avtal.

Ett bidrag från Trafikverket har kommit för arbete som utfördes förra året.

NETTO: 4,3 mkr bättre än periodbudget

PROGNOS: 0,7 mkr bättre än årsbudget

60 Flyktingverksamhet

Den schablonersättning som kommer har minskat ersättning ges enbart i två år.

Under perioden var det ett underskott i verksamheten med 1,7 mkr vilket har bokats mot balansräkningen.

NETTO: Oförändrad mot periodbudget

PROGNOS: Oförändrad mot årsbudget

71 Fastighetsadministration

Verksamheten har från årsskiftet gått över från Olofströmshus.

Två tjänster som var budgeterade för helår började först i mars månad.

NETTO: 0,7 mkr bättre än årsbudget

PROGNOS: 0,5 mkr bättre än årsbudget

72 Egna förvaltningsfastigheter

Vi har inte periodiserat kostnader för media, vilket faktureras månadsvis i efterskott. I år kommer vi att ha 11 månader bokförda för att framöver ha en månads eftersläpning och 12 månader bokförda per år.

Vi har saknat avtal för byggnadsarbete fram till augusti vilket gjort att man avvaktat med vissa beställningar av underhåll, dock är det på gång nu.

NETTO: 4,3 mkr bättre än årsbudget

PROGNOS: 1,6 mkr bättre än årsbudget

75 Kost

Sålt fler portioner än vi budgeterat för perioden, men ändå lägre livsmedelskostnader.

Ökade kostnader andra halvåret på grund av nytt livsmedelsavtal och prisökningar på livsmedel.

NETTO: 2,8 mkr bättre än periodbudget

PROGNOS: 1,2 mkr bättre än årsbudget

78 Vaktmästeri

Inom vaktmästeriorganisationen har man haft en någon vakant tjänst under en tid.

NETTO: 0,5 mkr bättre än periodbudget

PROGNOS: 0,2 mkr bättre än årsbudget

Årets händelser

Beslut val av lokalisering i utredningsområdet för Sydostlänken för Olofström-Blekinge kustbana är klart. Sydostlänken kommer att dras i korridor Väst som är en av de fyra korridorer som Trafikverket tidigare presenterat. Byggstarten är planerad till 2027-2028.

Vi är nu tillbaka i ett nytt normalläge vad gäller corona och sista stabsmötet hölls den 8 mars. Vi har jobbat via stab sedan 11 mars 2022 så det blev två år – inget vi trodde då.

Den 7 mars drog vi igång med stabsarbetet gällande Ukraina. Kommunen har under året tagit emot ett hundratal flyktingar från Ukraina. Till att börja med placerades de i Olofströms kommun i väntan på att få sina kommunplaceringar. När detta skrivs har samtliga fått kommunplaceringar och det är nu endast de som ska vara kommunplacerade i Olofström som är på plats.

Ombyggnation av kommunhuset på Himmelsberget pågår och beräknas vara klar i maj 2023.

Kommunen påverkas kraftigt av den höga inflationen. Det påverkar alltifrån byggkostnader och pensioner till livsmedelspriser. I budgetarbetet för 2023 har det medfört stora svårigheter att lägga en budget inom ram. I dagsläget ligger ett förslag där 3 mkr kommer att tas ifrån resultatutjämningsreserven för att nå ett nollresultat.

Under året har en visselblåsarfunktion införts.

Ett antal rekryteringar har genomförts under året bl a hr-chef, kostchef, upphandlare med inriktning på entreprenadupphandlingar och säkerhetssamordnare. I dagsläget behöver ny it-chef tillsättas då nuvarande går vidare till annan tjänst på ett privat bolag.

Intern kontroll

Redovisas i årsredovisningen.

**Delårsredovisning
Verksamhetsberättelse**
**Utbildningsnämnden/
Utbildningsförvaltningen**

Nämndsordförande: Johnny Andreasson

Förvaltningschef: Patrik Håkansson

	Helårs- budget	Prognos 2022	Budget 2022-08-31 Ack budget	Utfall 2022-08-31 Ack utfall	Utfall 2021-08-31 Ack utfall	Avvikelse Årsbudg - prognos	Avvikelse Ack budg - Ack utfall
NÄMND: 6 Utbildningsnämnden							
Intäkter exkl kapital	-80 350	-86 733	-53 286	-59 611	-57 630	6 383	6 325
Kostnader exkl kapital	398 637	415 120	256 693	267 402	250 342	-16 483	-10 709
Kapitalkostnader	578	578	385	303	366	0	83
NETTO:	318 865	328 965	203 792	208 094	193 078	-10 100	-4 301
10 Nämnd- o styrelse verksamhet							
Kostnader exkl kapital	1 146	1 146	762	758	716	0	3
NETTO:	1 146	1 146	762	758	716	0	3
33 Kulturskolor							
Intäkter exkl kapital	-275	-310	-138	-179	-146	35	42
Kostnader exkl kapital	5 660	5 495	3 531	3 352	3 378	165	179
Kapitalkostnader	19	19	13	11	19	0	2
NETTO:	5 404	5 204	3 406	3 184	3 251	200	222
40 Förskoleverksamhet							
Intäkter exkl kapital	-11 956	-13 456	-8 005	-9 321	-7 655	1 500	1 316
Kostnader exkl kapital	80 208	84 708	52 195	55 319	52 834	-4 500	-3 124
Kapitalkostnader	217	217	145	129	236	0	16
NETTO:	68 469	71 469	44 334	46 127	45 415	-3 000	-1 792
42 Fritidshem							
Intäkter exkl kapital	-4 552	-5 152	-3 187	-3 679	-3 311	600	492
Kostnader exkl kapital	19 510	19 810	13 183	13 044	12 476	-300	139
Kapitalkostnader	15	15	10	0	0	0	10
NETTO:	14 973	14 673	10 006	9 366	9 164	300	641
43 Förskoleklass							
Intäkter exkl kapital	-559	-859	-476	-683	-728	300	207
Kostnader exkl kapital	6 740	7 040	4 468	4 673	4 473	-300	-205
Kapitalkostnader	6	6	4	0	0	0	4
NETTO:	6 187	6 187	3 996	3 991	3 746	0	5
44 Grundskola							
Intäkter exkl kapital	-21 803	-24 003	-14 422	-16 692	-15 107	2 200	2 270
Kostnader exkl kapital	154 685	162 985	98 258	104 014	97 076	-8 300	-5 755
Kapitalkostnader	172	172	115	114	62	0	1
NETTO:	133 054	139 154	83 951	87 435	82 031	-6 100	-3 484
45 Gymnasieskola							
Intäkter exkl kapital	-26 809	-24 909	-17 768	-16 940	-19 754	-1 900	-828
Kostnader exkl kapital	94 868	99 368	60 974	63 945	58 021	-4 500	-2 971
Kapitalkostnader	129	129	86	45	46	0	41
NETTO:	68 188	74 588	43 292	47 050	38 312	-6 400	-3 758
47 Kommunal vuxenutbildning							
Intäkter exkl kapital	-14 346	-16 394	-9 241	-10 906	-10 808	2 048	1 665
Kostnader exkl kapital	26 700	26 848	17 246	17 170	16 187	-148	77
Kapitalkostnader	11	11	7	0	0	0	7
NETTO:	12 365	10 465	8 012	6 263	5 380	1 900	1 749

	Helårs- budget	Prognos 2022	Budget 2022-08-31 Ack budget	Utfall 2022-08-31 Ack utfall	Utfall 2021-08-31 Ack utfall	Avvikelse Årsbudg - prognos	Avvikelse Ack budg - Ack utfall
49 Gem administration utb							
Intäkter exkl kapital	-50	-50	-50	-53	-122	0	3
Kostnader exkl kapital	9 120	7 720	6 076	5 127	5 181	1 400	949
Kapitalkostnader	9	9	6	4	4	0	2
NETTO:	9 079	7 679	6 032	5 078	5 064	1 400	954
93 Gen statsbidrag o skatteutjämn							
Intäkter exkl kapital	0	-1 600	0	-1 159	0	1 600	1 159
NETTO:	0	-1 600	0	-1 159	0	1 600	1 159

Verksamhetsberättelse

Nämndsordförande: Johnny Andreasson

Förvaltningschef: Patrik Håkansson

Uppdraget

Utbildningsnämndens verksamhetsområde omfattar i princip alla ålderskategorier i Olofströms kommun uppdelade på förskola, öppen förskola, fritidshem, förskoleklass, grundskola, grundsärskola, träningsskola, gymnasium, gymnasiesärskola, kommunalt aktivitetsansvar, vuxenutbildning, yrkeshögskola och musikskola.

Ekonomiskt utfall

Utfallet är -4,3 mkr mot periodbudget.

Prognosen för helåret är -10,1 mkr.

Delar av utfallet kommer inte från årets ordinarie verksamhet. Detta gäller:

- Statsbidraget kartläggning och validering inom Vuxenutbildningen +0,6 mkr för verksamhet utförd 2021.
- Ersättning för sjuklönekostnader under jan-apr +2,0 mkr främst inom förskolan +0,8 mkr och grundskolan +0,6 mkr.
- Statsbidraget elevhälsan som blev +0,2 mkr mindre i återbetalning än uppökad för 2021 (grundskolan).

Statsbidraget skolmiljarden är ett halvgenerellt statsbidrag vilket gör att intäkten ska redovisas på en egen verksamhet +1,2 mot periodbudget och +1,6 i årsprognos. Statsbidraget har inte använts för någon utökning utan för att täcka nämndens ordinarie verksamhet.

Inköpsgräns har införts för inventarier och konsulter i juni men då budget för alla övriga inköp dragits ner i budget för 2022 med kraftigt inom samtliga verksamheter utom gymnasieskolan så har den ytterligare återhållsamheten haft en begränsad effekt.

Förskolan har en högre inskrivningsgrad än budgeterat vilket, inkl ersättning för sjuklönekostnader, ger -1,8 mkr mot periodbudget och prognos är -3,0 mkr.

Grundskolan har ersättningar för elevkostnader i form av interkommunal ersättning samt statsbidrag på +0,3 mot periodbudget och +0,5 i årsprognos. Höstens statsbidrag, bland annat kopplade till Ukraina, är osäkra och är därför inte inräknade i prognosen.

Skolskjutskostnaden ökar och är -0,4 mot periodbudget och årsprognos är -1,1 mkr. Övriga inköp har till stor del redan gjorts för hela året och är därför -1,5 mkr mot periodbudget medan årsprognos är -0,5 mkr. Lönekostnader är -1,2 mkr mot periodbudget och -3,2 mkr mot årsprognos då budgeten är snävare lagd under HT22. Skolmaten är -0,5 mkr mot periodbudget och årsprognos är -0,6 mkr.

Kostnaden för grundsärskolan fortsätter öka då fler elever har rätt till särskola och att behovet av stöd ökar -0,9 mkr mot periodbudget och prognos är -1,9 mkr mot budgeterat.

Gymnasieskolan har en generell besparing i budget som inte kunnat genomföras fullt ut och kvar är -4,0 mkr mot periodbudget och -6,6 mkr mot årsprognos. Interkommunal ersättning är -0,5 mkr mot periodbudget och -0,3 mkr mot årsbudget. Lönekostnaderna är -0,2 mkr mot periodbudget och årsprognos är -0,8 mkr.

Antalet elever inom gymnasiesärskolan har minskat något från 11 elever VT till 10 elever HT, vilket ger -1,0 mkr mot periodbudget och +1,4 mkr i prognos mot budgeterat.

Komvux statsbidrag inom Gränslöst är +0,5 mkr mot periodbudget. Årsprognosen är +1,1 mkr mot budget. Många avhopp och få tillkommande studerande har sänkt årsprognosen med -1,7 mkr sedan uppföljningen i maj.

YHS budgeterades med förlust under VT på grund av utbildningen till Processtekniker som startade VT21. Under HT 22 är 2 årskurser igång parallellt vilket ger ett större plus. Lägre antal antagna inom flera YHS utbildningar gör att årsprognosen för verksamheten sänks med -0,4 till att vara kostnadsneutralt.

Utbildningskontoret har lägre lönekostnader med +0,6 mkr mot periodbudget och årsprognos är +0,8 mkr. Förvaltningens kostnad för företagshälsovård har sjunkit kraftigt och är +0,4 mkr mot periodbudget och årsprognos är +0,6 mkr.

Årets händelser

Pandemin påverkade verksamheten vid årets början. Verksamheten startade upp med närundervisning, men mot slutet av januari fick vissa klasser samt vuxenutbildningen under en period bedrivas på distans. En vädjan gick även ut till vårdnadshavare med barn i förskolan om att om möjligt hålla barnen hemma. Sedan månadsskiftet februari/mars har påverkan av covid-19 varit mycket liten.

I början av mars fick förvaltningen besked om att det eventuellt kunde komma ukrainska flyktingar till Olofström. Vissa förberedelser vidtogs. Informationen som sedan följde från Migrationsverket var att det inte var aktuellt med ett större mottagande i Olofström. I april kom dock, utan föregående information från Migrationsverket, ett större antal flyktingar till Olofström vilket påverkade framförallt grundskolan och i synnerhet Vilboksskolan mest. Berörda medarbetare har gjort ett mycket gott arbete i att möta dessa människor på flykt och sett till att barnen ha fått gå i skola. En förberedelseklass startade på Vilboksskolan. Under höstterminens start har det stora flertalet av de ukrainska flyktingarna

lämnat Olofströms kommun, då de blivit kommunplacerade i annan kommun.

Behörigheten till gymnasieskolan sjönk med cirka 5% jämfört med läsåret 20/21. Cirka 85% av eleverna var behöriga till ett yrkesprogram till läsåret 22/23,

Inom Nyanländas lärande, i samarbete med Skolverket, har insatserna nu börjat genomföras.

Skolbiblioteksplanen integreras med biblioteksplanen, remissförfarande pågår.

En fristående verksamhet, pedagogisk omsorg, har startat. Antal barn i verksamheten är för närvarande tre.

Regelverket för barnomsorg är uppdaterat vilket bland annat kommer att påverka taxorna inom förskolan.

2018 gjorde KPMG en översyn av gymnasiet samt vuxenutbildningen som bland annat som bland annat innehöll en jämförelse med liknande verksamheter i andra likvärdiga och närliggande kommuner gällande resurshantering, fasta och löpande kostnader och resultat. Förvaltningen har till delar uppdaterat översynen samt även tagit med förskola och grundskola.

Skolans rutiner samt lärarens rutiner används från och med läsåret 22/23. Båda dokumentet är delar av kvalitetsarbetet.

Resursfördelning grundskolan.

Intern kontroll

Arbetet med internkontroll löper enligt plan och redovisas vid årsbokslutet.

Framtiden

Andelen förskollärare inom förskoleverksamheten är fortfarande oroande låg.

Regelverket för dygnet runt verksamheten kommer att ses över.

Följande områden behöver genomlysas för att säkerställa lag och förordning samt likvärdighet:

- Särskolans verksamhet med fokus integrerade elever
- Beslutsgångar gällande bland annat svenska som andra språk och behov av särskilt stöd.

Antalet barn i behov av stöd inom såväl förskola som grundskola tenderar att öka. Från och med höstterminen 2022 finns det nya allmänna råd om arbete med extra anpassningar, särskilt stöd och åtgärdsprogram. De allmänna råden påverkar mer eller mindre alla skolformer från förskolan till komvux.

Skolverkets allmänna råd kungörs i Skolverkets författningssamling (SKOLFS). Råden bör följas om verksamheten inte handlar på ett annat sätt som gör att kraven i bestämmelserna ändå uppfylls.

Gymnasieutredningen 2021/22: *UbU25* som träder i kraft under 2023 och börja gälla under 2025 kommer att påverka gymnasieverksamheten i Olofström. Men på vilket sätt och i vilken omfattning är oklart.

Fortsatt vidareutveckling av kvalitetsarbetet med bland annat kvalitetsrapporter till nämnden samt strukturerade klassrumsobservationer, *Plan för bättre och bättre undervisning*.

Riksdagen har i somras fattat beslut att elever i åk 4–9 ska erbjudas extra studietid för att kunna få hjälp med läxor och annat skolarbete. Minst 2 timmar per vecka ska erbjudas på elevens skola, under eller i direkt anslutning till skoldagen. Detta innebär att skolskjutsorganisationen behöver ses över och sannolikt utökas.

Nämndens övriga prioriterade områden är fortfarande aktuella.

Delårsredovisning
Verksamhetsberättelse

**Kultur- och Fritidsnämnden/
Kultur- och Fritidsförvaltningen**
 Nämndordförande: Patrik Sjöstedt
 Förvaltningschef: Linnea Huhta

	Prognos	Budget	Utfall	Utfall	Avvikelse	Avvikelse	
	2022	2022-08-31	2022-08-31	2021-08-31	Årsbudg.-	Åck budg -	
Helårs- budget	Ack budget	Ack utfall	Ack utfall	Ack utfall	Prognos	Ack utfall	
NÄMND: 5 Kultur- och fritidsnämnden							
Intäkter exkl kapital	-7 138	-5 938	-4 759	-4 245	-2 574	-1 200	-514
Kostnader exkl kapital	49 027	47 827	32 287	31 507	29 045	1 200	780
Kapitalkostnader	462	462	308	348	391	0	-40
NETTO:	42 351	42 351	27 836	27 609	26 861	0	227
1050 Kultur- och fritidsnämnd							
Intäkter exkl kapital	0	0	0	0	2	0	0
Kostnader exkl kapital	366	366	241	246	215	0	-5
NETTO:	366	366	241	246	216	0	-5
3000 Allmän fritidsverksamhet							
Intäkter exkl kapital	-17	-17	-11	-25	-71	0	14
Kostnader exkl kapital	3 890	3 840	2 561	2 529	2 378	50	32
NETTO:	3 873	3 823	2 550	2 504	2 307	50	46
3100 Stöd till studieorganisationer							
Kostnader exkl kapital	715	715	477	477	477	0	0
NETTO:	715	715	477	477	477	0	0
3150 Allmän kulturverksamhet							
Intäkter exkl kapital	-112	-112	-75	-76	-64	0	1
Kostnader exkl kapital	4 791	4 441	3 092	2 845	1 688	350	247
Kapitalkostnader	107	107	71	75	77	0	-4
NETTO:	4 786	4 436	3 089	2 844	1 702	350	244
3200 Bibliotek							
Intäkter exkl kapital	-75	-75	-50	-559	-100	0	509
Kostnader exkl kapital	7 787	7 737	5 100	5 442	4 639	50	-342
Kapitalkostnader	75	75	50	49	91	0	1
NETTO:	7 787	7 737	5 100	4 932	4 630	50	168
3400 Idrotts- o fritidsanläggningar							
Intäkter exkl kapital	-6 454	-5 254	-4 303	-3 229	-2 053	-1 200	-1 074
Kostnader exkl kapital	24 511	24 461	16 259	15 968	15 428	50	291
Kapitalkostnader	279	279	186	224	222	0	-38
NETTO:	18 336	19 486	12 143	12 963	13 597	-1 150	-820
3500 Fritidsgårdar							
Intäkter exkl kapital	-275	-275	-183	-203	-136	0	20
Kostnader exkl kapital	5 071	4 371	3 324	2 887	2 899	700	437
Kapitalkostnader	1	1	1	0	0	0	1
NETTO:	4 797	4 097	3 141	2 684	2 763	700	457
3910 Gem adm K&F							
Intäkter exkl kapital	0	0	0	-2	-1	0	2
Kostnader exkl kapital	1 514	1 514	985	872	1 083	0	113
NETTO:	1 514	1 514	985	870	1 081	0	115
6104 Övriga insatser							
Intäkter exkl kapital	-205	-205	-137	-151	-151	0	14
Kostnader exkl kapital	382	382	247	239	240	0	7
NETTO:	177	177	110	89	89	0	21

Verksamhetsberättelse

Nämndsordförande: Patrik Sjöstedt
Förvaltningschef: Linnea Huhta

Uppdraget

Kultur- och fritidsnämndens/förvaltningens uppdrag innefattar demokratistärkande insatser genom kultur- och biblioteksverksamhet, stöd, samarbeten och bidrag till arrangörer kultur- och fritidsföreningar, ett brett spektrum av publika arrangemang, samordning av scenkonst i skola och förskola et cetera. Allmän fritid har det huvudsakliga uppdraget att skapa goda förutsättningar för en meningsfull fritid inom kommunen och arbetar till stor del med och genom föreningar och civilsamhället i övrigt. Viktiga områden är lokaler och anläggningar, bidrag till fritidsföreningar, stöd till funktionsnedsattas fritid och stöd till utveckling och förnyelse av olika verksamheter. Inom förvaltningen ryms även ungdomsgården Växtverket och Holjebadet. Holjebadet är vid sidan av att vara en simhall, en arena för friskvård genom såväl gym som att man har ett attraktivt utbud av olika träningspass et cetera.

Årets händelser

Förvaltningen har börjat få upp farten efter att restriktionerna släppt med anledning av pandemin. Flertalet framgångsrika och besöksteta evenemang har genomförts.

Harry Martinsonpriset har delats ut och prisutdelningen i Jämshög kompletterades med en podcastinspelning för Blekingebibblorna Babblar, där pristagarna Helena Granström (2020) och Stefan Sundström (2022) deltog. Under sommaren har Brygghäng attraherat 1300 besökare och Allsång i augusti välkomnat cirka 900 personer. Efter två års uppehåll har Eldsjälspriset delats ut och Valborgsfirande genomförts. Kultur- och fritidsförvaltningen har tillsammans med nämndsordförande bjudit in till samråd med kultur- och fritidsföreningarna om deras intressen, behov och önskemål i förhållande till kultur- och fritidslivet i

Olofströms kommun.

Harry Martinsonfilmen, *Harry Martinson – Från sockenbarn till nobelpristagare (2022)*, har premiärvisats i maj 2022 och distribution av filmen inom och utanför kommunen planeras efter visningsrättigheter är klargjorda. Nyinvigning av Harry Martinsonrummet har genomförts efter iordningsställande inom projekt finansierat av Kulturrådets medel för stärkta bibliotek. Nyinvigning av bibliotekets lokala samling har också hållits efter att samlingen iordningsställts som en del av projekt. Med anledning av den förflyttning som görs i förhållande till den lokala samlingen och konstanteringen inom kommunen har en gallringspolicy och en insamlingspolicy tagits fram under år 2022.

Flertalet av fritidsanläggningarna behöver insatser. En utredning av fritidsanläggningarna har genomförts år 2021 för att ge förvaltningen och nämnden en heltäckande bild av behov och förslag till prioriteringar inom området för allmän fritid. Arbetet med att prioritera utifrån de förslagen fortsätter successivt och har år 2022 lett till beslut om utbyte av idrottshallens matta, uppdrag om omlokalisering av ridstallet, beslut gällande en rad olika omständigheter som tas i beaktande i utredningen. Nämnden beslutade år 2022 om att genomföra en förstudie inför byggnation av multihall och äskade om medel, från Kommunstyrelsen, för genomförande men äskandet avslogs. Förstudie påbörjas ändå.

Skrivsommars! som är en samverkan mellan Region Blekinge och Olofströms kommun har genomförts enligt plan. Skrivsommars! innebär att ett antal ungdomar får möjlighet att feriearbeta med sitt skrivande under professionell ledning. År 2022 har skolbibliotekarien haft en större roll i samband med genomförandet.

Holjebadets utmaningar rörande anläggningen i sin helhet har föranlett en utredning av konsultbolag för att ge en bild av kommande behov i sin helhet. Kommunstyrelsen har beslutat om att badprojektör har upphandlats under hösten 2021 men upphandlingen har överklagats i flera omgångar även ett år senare, vilket drar ut på tiden inför eventuella åtgärder på fastigheten. Holjebadets klätterväggar ska säljas i första hand innan eventuell avyttring aktualiseras.

Växtverket har arbetat för att anpassa sin verksamhet i förhållande till den tillkommande målgruppen mellanstadieelever som bedömningsvis hittat till verksamheten efter att en föreningsdriven ungdomsgård upphört i mars 2022. Äventyret Halen engagerade samtliga enheter inom kultur- och fritidsförvaltningen i planeringsstadiet och genomförandet. Nationaldagsfirandet innebar besök från D.D.M.M. och utdelning av idrottsutmärkelser.

Ekonomiskt utfall

Utfallet per den sista augusti visar på ett bättre utfall mot budget 0,2 mkr. Prognosen för helåret är ett sämre resultat mot budget -0,2 mkr. Prognosen största avvikande faktorer återfinns i att Holjebadet har och prognosticeras ha stora intäktsförluster. Nedan kommer en kort beskrivning av respektive verksamhets ekonomiska utfall jämfört med budgeten. Allmän fritidsverksamhet visar upp ett balanserat resultat. Allmän kulturverksamhets positiva utfall (0,3) beror på lägre övriga kostnader. Bibliotek visar på ett positivt resultat, vilket främst beror på lägre lokalkostnader avseende objektet Kyrkhult. Idrotts- o fritidsanläggningar visar upp ett negativt resultat (-0,8). Det negativa resultatet härstammar främst på intäktsförluster från Holjebadet (-1,0), vilket ses som en eftersläpning efter Corona. På kostnadssidan återfinns relativt stora kostnadsminskningar under stängningen, men intäktsförlusten är väsentligt större. Fritidsgårdar (0,5) visar på ett positivt

utfall, vilket främst förklaras av ej utbetalt föreningsbidrag på 0,5 mkr. Verksamheterna Gem adm K&F (0,1), vilket främst beror på lägre lönekostnader. Arbetsmarknadsåtgärder visar upp ett balanserat resultat.

Intern kontroll

Internkontrollplanen för 2022 innefattar:

- Kontrollera att kulturföreningar som ska uppbära någon form av bidrag från KFN innehar giltig skriven överenskommelse/ avtal - Kultur
- Ansökningar speciella anslag (Folketshusföreningar & hembygdsföreningar) – Fritid
- Rutiner gällande behörigheter i Bookit – Biblioteket
- Rutiner för vattenprov – Holjebadet
- Rutin vid avstängning för besökare på Växtverket – Växtverket
- Erbjuder Växtverkets jämställda lovaktiviteter? - Växtverket

Granskning kommer att ske under hösten.

Framtiden

Kultur- och fritidsförvaltningen kommer fortsätta arbeta med barnen i centrum, jobb till 1000 och nära till allt. En viktig del av förvaltningens arbete är att verka inom regionala samarbeten och fortsätta utveckla Olofström som ett nav för litteratur och litterärt skapande. Biblioteken arbetar i projektform över att stärka demokratiska processer och inflytande från allmänheten. Växtverket arbetar på att utöka sin mobila verksamhet och Holjebadet arbetar för att minska köerna till den populära privata simskolan. Det råder ett stort behov att öka entrébiljettsintäkterna, en budgetpost som successivt går och gått back genom åren och även år 2022. Detta påverkas delvis av att leklandet och klätterväggarna behövt tas bort. Idrottshallens matta kommer bytas enligt kultur- och fritidsnämndens beslut om prioritering under kvartal 1 2022. En förstudie gällande multihall kommer att tas fram i samarbete med flertalet enheter inom den kommunala organisationen, detta för att försöka tillgodose behoven av en multihall från skola, föreningar och allmänhet. Ett

antal styrdokument är under revidering.
Biblioteksplan och kultur- och fritidsplan
beräknas färdigställas innan årsskiftet.
Kulturråd och samråd för kultur- och
fritidsföreningarna kommer genomföras på
en kontinuerlig basis för civilsamhällets
inspel gällande intressen och behov.
Planering har påbörjats inför Harry
Martinson – Jubileumsår 2024. Återstoden
av året 2022 berikas av scenkonst och
skolbio för skolan såsom konserter med
mera. Scenkonst och konserter arrangeras
också i samarbete med flertalet av
kommunens kulturföreningar.

**Delårsredovisning
Verksamhetsberättelse**
**Socialnämnden/
Socialförvaltningen**

 Nämndsordförande: Miroslav Milurovic
Förvaltningschef: Robert Schelin

	Helårs- budget	Prognos 2022	Budget 2022-08-31 Ack budget	Utfall 2022-08-31 Ack utfall	Utfall 2021-08-31 Ack utfall	Avvikelse Årsbudg - prognos	Avvikelse Ack budg - Ack utfall
NÄMND: 7 Socialnämnden							
Intäkter exkl kapital	-78 965	-90 415	-52 229	-66 822	-70 562	11 450	14 592
Kostnader exkl kapital	484 526	499 176	313 906	339 244	329 652	-14 650	-25 338
Kapitalkostnader	2 085	1 685	1 390	1 003	762	400	387
NETTO:	407 646	410 446	263 067	273 425	259 853	-2 800	-10 358
10 Nämnd- o styrelse verksamhet							
Kostnader exkl kapital	894	894	590	599	588	0	-9
NETTO:	894	894	590	599	588	0	-9
50 Hälso- o sjukvård							
Kostnader exkl kapital	0	0	0	0	1	0	0
NETTO:	0	0	0	0	1	0	0
51 Äldreomsorg							
Intäkter exkl kapital	-32 588	-33 438	-21 311	-23 370	-28 465	850	2 059
Kostnader exkl kapital	259 922	266 972	167 382	178 232	166 523	-7 051	-10 850
Kapitalkostnader	1 437	1 437	958	862	620	0	96
NETTO:	228 771	234 971	147 029	155 723	138 679	-6 201	-8 695
52 Funktionsstöd							
Intäkter exkl kapital	-23 520	-22 170	-15 680	-16 154	-17 062	-1 350	474
Kostnader exkl kapital	115 165	122 265	75 234	82 058	80 040	-7 100	-6 824
Kapitalkostnader	6	6	4	11	11	0	-7
NETTO:	91 651	100 101	59 558	65 915	62 989	-8 450	-6 357
53 ÄO Förebyggande vht o färdtjänst							
Intäkter exkl kapital	-1 277	-127	-851	-67	-14	-1 150	-784
Kostnader exkl kapital	3 372	2 222	2 192	1 401	775	1 150	791
Kapitalkostnader	5	5	3	4	4	0	0
NETTO:	2 100	2 100	1 344	1 338	765	0	6
54 ÄO/HO Gem adm							
Intäkter exkl kapital	-543	-643	-362	-535	-775	100	173
Kostnader exkl kapital	29 018	27 918	18 784	18 852	17 827	1 100	-67
Kapitalkostnader	94	94	63	15	15	0	48
NETTO:	28 569	27 369	18 485	18 332	17 067	1 200	154
55 IFO Placeringar Bou/missbruk							
Intäkter exkl kapital	0	-1 100	0	-1 036	-621	1 100	1 036
Kostnader exkl kapital	12 788	16 938	8 340	11 357	8 227	-4 150	-3 017
NETTO:	12 788	15 838	8 340	10 321	7 607	-3 050	-1 980
56 IFO Öppna insatser BoU							
Intäkter exkl kapital	-250	-50	-167	-12	-21	-200	-155
Kostnader exkl kapital	1 278	878	847	520	598	400	327
NETTO:	1 028	828	681	508	578	200	172
57 IFO Ek bistånd/övr vuxenvård							
Intäkter exkl kapital	-200	-300	-133	-257	-367	100	123
Kostnader exkl kapital	2 465	2 365	1 677	1 580	1 732	100	97
NETTO:	2 265	2 065	1 543	1 323	1 364	200	220

	Helårs- budget	Prognos 2022	Budget 2022-08-31 Ack budget	Utfall 2022-08-31 Ack utfall	Utfall 2021-08-31 Ack utfall	Avvikelse Årsbudg - prognos	Avvikelse Ack budg - Ack utfall
58 IFO Gem adm/Familjerätt							
Intäkter exkl kapital	-3 353	-3 753	-2 235	-2 552	-1 961	400	317
Kostnader exkl kapital	19 084	18 184	12 357	11 947	10 165	900	411
NETTO:	15 731	14 431	10 122	9 394	8 204	1 300	728
59 Gem adm socialkontor							
Intäkter exkl kapital	-800	-800	-533	-1 313	-3 477	0	780
Kostnader exkl kapital	19 894	21 044	12 986	13 799	18 931	-1 150	-814
Kapitalkostnader	518	118	345	90	72	400	256
NETTO:	19 612	20 362	12 798	12 576	15 526	-750	222
60 Flyktingverksamhet							
Kostnader exkl kapital	0		0	0	1		0
NETTO:	0	0	0	0	1	0	0
61 Arbetsmarknadsåtgärder							
Intäkter exkl kapital	-9 426	-9 426	-6 284	-12 695	-17 799	0	6 411
Kostnader exkl kapital	20 646	19 496	13 516	18 899	24 244	1 150	-5 383
Kapitalkostnader	25	25	17	21	40	0	-5
NETTO:	11 245	10 095	7 249	6 225	6 484	1 150	1 024
93 Gen statsbidrag o skatteutjämn							
Intäkter exkl kapital	-7 008	-18 608	-4 672	-8 830	0	11 600	4 158
NETTO:	-7 008	-18 608	-4 672	-8 830	0	11 600	4 158

Verksamhetsberättelse

Nämndsordförande: Miroslav Milurovic
Förvaltningschef: Robert Schelin

Uppdraget

Socialnämnden ansvarar för vård och omsorg om äldre och funktionshindrade, hälso- och sjukvård, individ och familjeomsorg, arbetsmarknadsåtgärder samt bostadsanpassning. Socialnämnden ansvarar för samtliga åldersgrupper och är även arbetslöshetsnämnd.

Ekonomiskt utfall / årets händelser

Resultatet för perioden visar ett överskridande med 10,3 mkr och med en helårsprognos med ett överskridande på 2,8 mkr.

Samtliga verksamheter har haft enskilda individer som krävt stora resurser runt den enskilde. Socialnämndens nämndsreserv är utfördelad till samtliga 4 verksamheter.

Kostnad för hjälpmedel inkl inkontinenshjälpmedel är betydligt högre än budget. Likaså är kostnaden för externa placeringar högre än budget.

Generellt är kostnaden för övertid högre än normalt och då speciellt under sommaren. Detta ser man en följd av då det varit en hel del sjukfrånvaro av såväl ordinarie personal som vikarier under sommaren och det varit svårt att finna vikarier i den omfattning verksamheterna haft behov av. Sjukfrånvaron beror dels på covid-19 men också annan sjukfrånvaro. Inom vård och omsorg pågår covid-19 fortfarande och utbrott har skett under året. Vidare finns det grupper där semesteruttaget varit lägre än normalt vilket påverkar personalkostnaderna. Detta gör att uppföljningen och prognoserna blir något osäkrare än tidigare då redovisningen förändrats mot tidigare år.

Kostnaden för drivmedel är också högre än budget.

Samtliga verksamheter håller på att ta fram åtgärder för att nå budget i balans.

Verksamhet 10: Socialnämnden

Hos socialnämnden fanns en reserv på helåret på 1,8 mkr. Reserven är utfördelad till följande verksamheter med lika delar, vht 5108, 5115, 5221 och 5521.

NETTO: Lika med periodbudget
PROGNOS: Lika med årsbudget

Verksamhet 51: Äldreomsorg inkl hemsjukvård, rehab, bostadsanpassningar, hemvård (5101, 5103, 5108, 5118, 5119)

Hemtjänsten inklusive den delegerad vården har ett fortsatt högt behov. I snitt har den beviljade tiden varit 3% högre än vad som finns avsatt i budgeten. Detta beror dels på att Regionen arbetar med nära vård, ett arbetssätt som bygger på mer hälso- och sjukvård i hemmet men också at andelen äldre ökar. Inom hemtjänsten pågår ett arbete med förändrade arbetssätt avseende hantering av serviceinsatser för att resursoptimera och säkerställa att alla insatser kan utföras. Samt ett fortsatt arbete för att stärka teamarbetet runt den enskilde. Medarbetare har fått möjlighet till vidareutbildning, via äldreomsorgslyftsmedel, dels till undersköterskor och dels till specialistundersköterskor.

+0,6 mkr mot periodbudgeten är ersättning för högre sjukkostnader. Prognos +0,6 mkr mot årsbudget.

-3,2 mkr mot periodbudgeten är lönekostnader. Prognos -2,9 mkr mot årsbudgeten.

-0,2 mkr mot periodbudgeten är högre kostnader för trygghetslarm. Prognos lika med budget då kostnaden ska gå mot säbo.

Bostadsanpassningsbidrag är något lägre än budget. 0,3 mkr mot periodbudget. Prognos +0,2 mkr mot helårsbudgeten.

Den ordinarie verksamheten för korttids och växelvård på Ekdungen har något högre intäkter avseende mat och ersättning sjuklöner. Det har dessutom utökats med i snitt 4 korttidsplatser på Västralid.

-1,0 mkr mot periodbudgeten internt köpt korttidsplats. Prognos -0,5 mkr mot helårsbudgeten då verksamheten fått del av nämndsreserven.

HSL har haft svårt med rekryteringen och har delvis varit underbemannade och delvis tagit hjälp av bemanningsföretag. Även att bemanning varit ansträngd har det varit möjligt för 3 sjuksköterskor att vidareutbilda sig till specialistjuksköterskor, detta har möjliggjorts via statsbidrag. I och med nära vård och snabbare utskrivningar från sjukhuset fortsätter kostnaderna för hjälpmedel, inklusive inkontinenshjälpmedel, att öka. 0,2 mkr mot periodbudgeten är ersättning för högre sjukkostnader. Prognos lika med helårsbudgeten.

0,1 mot periodbudgeten är ersättning för utförda vaccinationer. Prognos lika med helårsbudgeten.

1,3 mkr mot periodbudgeten är lönekostnader främst sjuksköterskor. Prognos 1,4 mkr mot helårsbudgeten.

-1,1 mkr mot periodbudgeten är kostnad för inhyrd personal. Prognos -1,4 mkr mot helårsbudgeten.

-1,1 mkr mot periodbudgeten är kostnad för hjälpmedel. Prognos är -1,5 mkr mot helårsbudgeten.

NETTO: 4,2 mkr sämre än periodbudget, PROGNO: 4,2 mkr sämre än årsbudget

Verksamhet 51: Äldreomsorg särskilt boende och anhörigstöd (5105, 5115, 5116)

Inflyttningsstoppet är hävt och en omställning från demensboendeplatser till fler somatiska boendeplatser att påbörjas. Det är fortsatt kö till de somatiska

boendeplatserna. Det har även funnits utökade behov på grund av begränsningsåtgärder insatt för enskilda individer. Ett par externt placerade individer har flyttat in på ett särskilt boende i Olofströms kommun dock med stor omsorgsbehov. Inom verksamheten har det under året varit flera utbrott av covid-19 hos såväl individer som personal. Detta påverkar personalkostnaderna genom att det dels behövs vikarier och dels är omsorgsbehovet högre. För att minska smittspridning har frisk personal i större omfattning därför arbetat övertid. Under året har flera medarbetare utbildats dels till undersköterskor och dels till specialistundersköterskor samt även stjärnmärkning enligt demenscentrum. Detta har även påverkat behovet av vikarier. Detta har dock varit möjligt att göra då verksamheten fått statsbidrag i form av äldreomsorgslyftsmedel.

-0,5 mkr mot periodbudgeten avseende lägre intäkter för mat. Prognos nettokostnad för mat -0,8 mkr mot helårsbudgeten.

0,8 mkr mot periodbudgeten avseende intäkter sjuklönekostnader. Prognos 0,8 mkr mot helårsbudgeten.

-4,3 mkr mot periodbudgeten lönekostnader. Prognos -2,0 mot helårsbudgeten.

-0,6 mkr mot periodbudgeten avseende köpt plats utanför kommunen. Prognos -0,6 mkr mot helårsbudgeten.

0,3 mkr mot periodbudgeten avseende kostnad för trygghetslarm. Prognos lika med helårsbudgeten, se vht hemtjänst.

NETTO: 4,4 mkr sämre än periodbudget, PROGNO: 2,1 mkr sämre än årsbudget

Verksamhet 52: Funktionsstöd (5221, 5222, 5223, 5231, 5233, 5235)

De stora budgetavvikelsena handlar framförallt om att man inte lyckats avsluta tidigare beviljade externa placeringar och motverka nya externa placeringar. Utöver det så har verksamheten fortsatt en för hög grundbemanning och vikarieanskaffning utifrån vad budgeten tillåter. Det finns dock tendenser på att verksamheten sänkt driftkostnaderna i

jämförelse med år 2021, anledningen till det är en allmän återhållsamhet och ökat nyttjande av tid till förfogandepass. Upplevelsen är också att medarbetarna ute i enheterna engagerats och involverats i arbetet med att nå budget i balans.

-1,3 mkr mot periodbudget avseende placeringskostnad socialpsykiatri.

Prognos -2,3 mkr mot helårsbudgeten, verksamheten har fått del av nämndsreserven.

-0,3 mkr mot periodbudgeten avseende lön och hyresintäkter Tellus. Prognos -0,3 mkr mot helårsbudgeten.

0,3 mkr mot periodbudget avseende intäkter från Priomedel. Prognos 0,3 mkr mot helårsbudgeten.

Även inom LSS boende har nya placeringar kopplat till skolan skett. Inom LSS-boendena är personalkostnaderna högre än budget. Efter införandet av heltid som norm och förutsätts en stor flexibilitet och förflyttning av personal inom funktionsstöd för att använda resurserna effektivt. Detta har inte fullt ut varit möjligt då man samtidigt i möjligaste mån ska förhindra smittspridning.

-0,6 mkr mot periodbudget avseende placeringskostnad inom LSS. Prognos -0,9 mkr mot årsbudgeten.

0,3 mkr mot periodbudget ersättning för högre sjuklönekostnader. Prognos 0,3 mkr mot helårsbudget.

-2,4 mkr mot periodbudget lönekostnader LSS-boende. Prognos -3,0 mkr mot årsbudgeten.

Inom personlig assistans har ett ärende omprövats av Försäkringskassan och gått över till kommunen samt två nya ärenden tillkommit där kommunen ansvarar fullt ut. Dessutom har ett tidigare LSS beslut gått över till Försäkringskassan. På grund av arbetsmiljö har ett beslut avseende sovande natt inte kunna verkställas utan det har krävts vaken natt.

-1,1 mkr mot periodbudgeten ersättning från FK avseende personlig assistans. Prognos -1,9 mkr mot helårsbudget.

-0,9 mkr mot periodbudgeten kostnad för personlig assistans i annan regi. Prognos -1,5 mkr mot helårsbudget.

0,8 mkr mot periodbudget avseende kostnad för de första 20 timmarna.

Prognos 1,2 mkr mot helårsbudget.

0,1 mkr mot periodbudget intäkter högre sjuklöner. Prognos lika med helårsbudget.

0,6 mkr mot periodbudget avseende lägre personalkostnader. Prognos lika med helårsbudget.

0,3 mkr mot periodbudget avseende ersättning från Migrationsverket. Prognos lika med helårsbudget.

Inom daglig verksamhet har kostnaderna för omsorgsresor ökat stort.

-0,7 mkr mot periodbudget, kostnad för omsorgsresor. Prognos -0,7 mkr mot helårsbudget.

-0,1 mkr mot periodbudget personalkostnader. Prognos -0,1 mkr mot helårsbudget.

Kostnaderna för övriga insatser vilket främst härrör till barn och tonårskorttids Niklasgården är lägre. Kostnad för ledsagning enligt LSS är dock något högre än budget pga fler beslut.

0,4 mkr mot periodbudget lönekostnader Niklasgården. Prognos 0,3 mkr mot helårsbudget.

NETTO: -6,4 mkr sämre än periodbudget, PROGNOSEN: 8,5 mkr sämre än årsbudget

Verksamhet 53:

ÄO förebyggande vht

I början av året var inte verksamheten i gång fullt ut. Det är främst kostnaderna för omsorgsresor till och från dagverksamheten som är lägre än budget. 0,1 mkr mot periodbudget, kostnad för omsorgsresor. Prognos lika med helårsbudget.

NETTO: Lika med periodbudget

PROGNOS: lika med årsbudget

Verksamhet 54:

ÄO / FS Gem adm

Det är lägre kostnader för personal då vissa tjänster inte har fullt ut ersatts.

0,5 mkr mot periodbudget, personalkostnader ledning och handläggning hemvård. Prognos 0,8 mkr mot helårsbudget.

-0,1 mkr mot periodbudget, it-kostnader hemvård. Prognos -0,1 mkr mot helårsbudget.

-0,1 mkr mot periodbudget, personalkostnader ledning och handläggning funktionsstöd. Prognos lika med helårsbudget.

0,1 mkr mot periodbudget ersättning högre sjuklönekostnader funktionsstöd. Prognos 0,1 mkr mot helårsbudget.

-0,1 mkr mot periodbudget inhyrd konsult funktionsstöd. Prognos -0,1 mkr mot helårsbudget.

Dessutom finns det 0,2 mkr avseende skyddsmaterial som kommer att flyttas till kostnad för skyddsmaterial.

0,3 mkr mot periodbudget, personalkostnader ledning särskilt boende. Prognos 0,5 mkr mot helårsbudget.

-0,1 mkr mot periodbudget, it-kostnader särskilt boende. Prognos lika med helårsbudget.

NETTO: 0,2 mkr bättre än periodbudget
PROGNOS: 1,2 mkr bättre än årsbudget

Verksamhet 55 - 58 Individ och familjeomsorgen

Flera projekt har möjliggjort utveckling inom flera områden.

Fler personer ansöker om hjälp med sitt missbruk och det leder till fler placeringar. Inom främst Barn och ungdom fortsätter man arbetet med att arbeta enligt förhållnings-sättet Signs of Safety. Det gör att man arbetar mot att hitta andra lösningar, vilket innebär att man kan undvika att placera i så hög utsträckning. Inom ekonomiskt bistånd är det både fler personer som får biståndet men också att levnadskostnaderna, tex el-kostnaden, är högre.

-2,0 mkr mot periodbudget, kostnad för placeringar missbruk. Prognos -3,3 mot helårsbudget.

-0,9 mkr mot periodbudget, kostnad för familjehem BoU. Prognos -0,7 mkr mot helårsbudget. Verksamheten har erhållit del av nämndsreserven.

0,5 mkr mot periodbudget erhållna statsbidrag avseende familjehem. Prognos 0,7 mkr mot helårsbudget.

0,3 mkr mot periodbudget övriga kostnader för öppenvård - missbruk. Prognos 0,2 mot helårsbudget.

0,4 mkr mot periodbudget övriga åtgärder / placeringskostnad skyddat boende. Prognos 0,5 mkr mot helårsbudget.

-0,2 mkr mot periodbudget ekonomiskt bistånd. Prognos -0,4 mkr mot helårsbudget.

0,1 mkr mot periodbudget återbetalningar tidigare utbetalt ekonomiskt bistånd. Prognos 1,0 mkr mot helårsbudget.

0,5 mkr mot periodbudget löner IFO. Prognos 0,8 mkr mot helårsbudget.

0,6 mkr mot periodbudget statsbidrag IFO. Prognos 1,1 mkr mot helårsbudget.

-0,1 mkr mot periodbudget övriga personalkostnader så som handledning. Prognos -0,2 mkr mot helårsbudget.

NETTO: 0,9 mkr sämre än periodbudget
PROGNOS: 1,4 mkr sämre än årsbudget

Verksamhet 59: Gemensam adm socialförv

Kapitaltjänstkostnaderna är lägre än budget då investeringar inte gjorts enligt plan (0,3 mkr).

Så gott som samtliga kostnader avseende inköp av skyddsmaterial är bokförda på denna verksamhet eftersom de hanteras via centralförrådet. Det är lägre kostnader för personal då vissa tjänster inte har fullt ut ersatts.

0,3 mkr mot periodbudget, lönekostnader. Prognos 0,5 mkr mot helårsbudget.

0,2 mkr mot periodbudget, övriga personalkostnader avseende hela förvaltningen. Prognos lika med helårsbudget.

-0,1 mkr mot periodbudget, kostnad för MAR. Prognos -0,1 mkr mot helårsbudget. 0,3 mkr mot periodbudget kapitaltjänstkostnader avseende framtida investeringar för hela förvaltningen. Prognos lika med helårsbudget.

-0,7 mkr mot periodbudget avseende skyddsmaterial, covid-19. Prognos -1,5 mkr mot helårsbudget.

NETTO: 0,2 mkr bättre än periodbudget, PROGNO: 0,8 mkr sämre än årsbudget

Verksamhet 61:

Arbetsmarknadsåtgärder

Såväl arbetsmarknadsåtgärderna extra tjänster som introduktionsjobb har högre nettokostnader än budget. Insatsen extra tjänster håller på att fasas ut. Stor osäkerhet avseende arbetsmarknadsåtgärder under året.

0,2 mkr mot periodbudget personalkostnader. Prognos 0,4 mkr mot helårsbudget.

-0,2 mkr mot periodbudget projektkostnader inom arbetsmarknadsenheten. Prognos lika med helårsbudget.

-0,1 mkr mot periodbudget ungdomsanställningar. Prognos -0,1 mkr mot helårsbudget.

-0,2 mkr mot periodbudget feriearbete. Prognos lika med helårsbudget.

0,7 mkr mot periodbudget lönebidrag. Prognos 1,0 mkr mot helårsbudget.

0,1 mkr periodbudget introduktionsjobb. Prognos 0,2 mkr mot helårsbudget.

-0,6 mkr mot periodbudget extra tjänster. Prognos -0,8 mkr mot helårsbudget.

NETTO: 1,1 mkr bättre än periodbudget
PROGNO: 1,2 mkr bättre än helårsbudget

Verksamhet 93:

Halvgenerella statsbidrag

Socialförvaltningen har erhållit prestationsbaserade medel från Socialstyrelsen utifrån att antalet timanställda har minskat inom äldrevården samt att antalet sjuksköterskor mot särskilt boende har ökat. Dessa medel är att betrakta som halvgenerella statsbidrag

och redovisas därför under egen verksamhet.

NETTO: 4,2 mkr bättre än periodbudget
PROGNO: 11,6 mkr bättre än helårsbudget

Intern kontroll

Internkontroll har framförallt utförts avseende dokumentationen mellan HSL och SOL/LSS. Internkontrollen är genomförd och kommer att redovisas under hösten.

Framtiden

Det är ett fortsatt arbete med att kartlägga och möta kommuninvånarnas förändrade behov när samhället förändras.

Omställningen till nära vård och den personcentrerade vården och omsorgen runt den enskilda individen och dess behov behöver fortsätta att utvecklas.

Behoven och efterfrågan på välfärdstjänster förväntas öka de kommande åren, framförallt kopplat till insatser för individer med demensproblematik. Samverkan behöver ske inom verksamheten men också kopplat till andra aktörer som tex Regionen och Försäkringskassan. Det är även fortsatt av stor vikt att arbeta med förebyggande och hälsofrämjande åtgärder i alla åldrar. Allt ifrån barn och unga till svårt sjuka och äldre. Detta för att lyfta fram den enskildes resurser, arbeta autonomistödande och undvika insatser i förtid.

Utifrån kommuninvånarnas nuvarande och framtida behov tillse att förvaltningen har ändamålsenliga lokaler.

För att möta nya och förändrade behov behöver även medarbetarna utvecklas och trivas på sin arbetsplats. Dessutom behöver resurser optimeras på bästa sätt. Rätt person behöver vara på rätt plats vid rätt tid.

Behov av kompetensutveckling och specialisering inom omsorgen föreligger samt arbete med kompetensförsörjning är nödvändigt för att klara framtida behov. Det är också viktigt att öka attraktionskraften till exempel genom

attraktiva arbetstider och delaktighet i schemaläggning. Samt arbete med kulturen och medarbetarskapet i organisationen.

Pandemin har påverkat verksamheten stort. Det har dock även gett positiva aspekter och tydliggjort nya arbetssätt. Både i det direkta vårdarbetet och även i handläggning och administration.

Välfärdstekniken handlar om effektivisering och förenkling. Därav krävs även fortsatt utveckling av digitala och tekniska hjälpmedel, e-hälsoarbetet är återstartat tillsammans med övriga kommuner och regionen.

Förvaltningen följer ständigt sjukskrivningstalen och arbetar aktivt med att arbeta med rehabiliteringsplaner. Likaså arbetar man med att ha ett nära ledarskap och möjliggöra detta genom att inte ha för stora arbetsgrupper. Arbetsmiljöfrågorna är ett prioriterat område inom förvaltningen.

Likaså är arbetet med avvikelserapportering och framförallt analys av avvikelser och åtgärder för att förhindra dem i framtiden ett prioriterat område. Detta för att skapa ständig förbättring med befintliga resurser.

**Delårsredovisning
Driftsredovisning**
Finansieringen

Ekonomichef: Karl Andräe

	Helårs- budget	Prognos 2022	Budget 2022-08-31 Ack budget	Utfall 2022-08-31 Ack utfall	Utfall 2021-08-31 Ack utfall	Avvikelse Årsbudg - prognos	Avvikelse Ack budg - Ack utfall
NÄMND: 8 Finansieringen							
Intäkter exkl kapital	-887 676	-909 782	-591 784	-610 859	-572 494	22 106	19 075
Kostnader exkl kapital	18 188	10 349	7 863	499	-6 870	7 839	7 364
Kapitalintäkter	-6 292	-6 037	-4 195	-3 779	-3 596	-255	-415
NETTO:	-875 780	-905 470	-588 115	-614 139	-582 960	29 690	26 024
90 Personalens försäkringar o pensioner							
Intäkter exkl kapital	-42 982	-44 095	-28 655	-30 095	-28 839	1 113	1 441
Kostnader exkl kapital	55 892	50 634	37 261	31 787	33 864	5 258	5 474
NETTO:	12 910	6 539	8 607	1 692	5 025	6 371	6 915
91 Kalkylerad kapitalkostnad							
Kapitalintäkter	-6 292	-6 037	-4 195	-3 779	-3 596	-255	-415
NETTO:	-6 292	-6 037	-4 195	-3 779	-3 596	-255	-415
92 Skatteintäkter							
Intäkter exkl kapital	-631 635	-648 002	-421 090	-433 598	-414 449	16 367	12 508
NETTO:	-631 635	-648 002	-421 090	-433 598	-414 449	16 367	12 508
93 Gen statsbidrag o skatteutjämn							
Intäkter exkl kapital	-205 577	-207 637	-137 051	-138 514	-122 889	2 060	1 462
Kostnader exkl kapital	-44 963	-48 040	-29 975	-32 026	-41 266	3 077	2 051
NETTO:	-250 540	-255 677	-167 027	-170 540	-164 155	5 137	3 514
94 Finansiella intäkter							
Intäkter exkl kapital	-7 482	-10 015	-4 988	-8 630	-6 294	2 533	3 642
Kostnader exkl kapital	-25	0	-17	0	9	-25	-17
NETTO:	-7 507	-10 015	-5 005	-8 629	-6 285	2 508	3 625
95 Finansiella kostnader							
Intäkter exkl kapital	0	-33	0	-22	-22	33	22
Kostnader exkl kapital	861	1 332	574	738	447	-471	-164
NETTO:	861	1 299	574	716	425	-438	-142
96 Övr finansiella fordr o skulder							
Kostnader exkl kapital	30	30	20	-1	76	0	21
NETTO:	30	30	20	-1	76	0	21
99 Förändring av eget kapital							
Kostnader exkl kapital	6 393	6 393	0	0	0	0	0
NETTO:	6 393	6 393	0	0	0	0	0

Månadsuppföljning, kommentar

Ekonomichef: Karl Andrä

Verksamhet 90: Personalens försäkringar och pensioner

Kostnadsföringen av utbetalningar för ansvarsförbindelsen för pensionsförpliktelser samt den förmånsbestämda ålderspensionen är budgeterade till 31,6 mkr och beräknas hamna på 26,6 mkr, alltså 5,0 mkr under budget.

Kostnaderna för den avgiftsbestämda ålderspensionen samt skuldförändring tillkommer med 28,2 mkr vilket är 2,0 mkr högre än budget.

Kalkylerad pensionskostnad vilket uttas av verksamheterna ligger 1,4 mkr över periodbudget och beräknas hamna på 1,1 mkr vid årsskiftet.

I år har budgeterats med 2,0 mkr i personalomkostnadsdifferens. Personalomkostnadsdifferensen uppstår genom att po-pålägget; som ska täcka sociala avgifter samt avtalsförsäkringar; som beräknas på förvaltningarnas lönekostnader blir högre än avgifterna. Totalt har vi ett utfall vid månadsuppföljningen på 2,2 mkr högre än budget vilket väntas kvarstå vid årsskiftet.

NETTO: 6,9 mkr bättre än periodbudget
PROGNOS: 6,4 mkr bättre än årsbudget

Verksamhet 91: Kalkylerad kapitalkostnad

Kalkylerad kapitalkostnad som är en intäkt för internränta från verksamheterna ligger 0,4 mkr under periodbudget. På årsbasis beräknas utfallet bli 0,2 mkr under budget.

NETTO: 0,4 mkr sämre än periodbudget
PROGNOS: 0,2 mkr sämre än årsbudget

Verksamhet 92: Skatteintäkter

Utbetalda skatteintäkter ligger 0,2 mkr över budget för perioden januari-augusti och prognosen ligger på 0,3 mkr över budget.

Slutavräkningen för 2022 beräknas till 13,8 mkr vilket är 11,3 mkr bättre än årsbudget. I utfallet ingår åtta tolfedelar av prognosen för helåret.

SKR:s prognos från augusti visar på en förändrad bedömning av 2021 års slutavräkning med plus 359 kr per invånare vilket påverkar 2022 års resultat med 4,8 mkr.

Mellankommunal kostnadsutjämning uppstod som en del av överenskommelsen mellan Blekinges kommuner utifrån påverkan av skatteväxlingen av kollektivtrafiken när landstinget Blekinge blev region Blekinge. För Olofströms del är budgeterat med 1,7 mkr i intäkter för 2022 vilket också är prognosen.

NETTO: 12,5 mkr bättre än periodbudget
PROGNOS: 16,4 mkr bättre än årsbudget

Verksamhet 93: Generella statsbidrag och skatteutjämning

Inkomstutjämningen överstiger budget med 0,5 mkr för perioden och beräknas överstiga budget med 0,8 mkr vid årsskiftet. Generella statsbidrag har budgeterats upp med 58,1 mkr och beräknas bli 62,0 mkr dvs. 3,9 mkr bättre.

Kostnadsutjämningen är budgeterad till 11,7 mkr och beräknas bli 11,4 mkr dvs 0,3 mkr sämre. LSS-bidrag är budgeterat

till 15,7 mkr och beräknas bli 16,2 mkr dvs 0,5 mkr bättre.

NETTO: 3,5 mkr bättre än periodbudget
PROGNOS: 5,1 mkr bättre än årsbudget

Verksamhet 94: Finansiella intäkter

Borgensavgifter belastar de kommunala bolagen med 0,28-0,61 % på utnyttjat borgensutrymme. Nivån är beräknad utifrån en modell vi köper av Söderberg och Partners som ska motsvara skillnaden mellan marknadsmässig ränta upplånad på bolagets egna meriter och upplåning med borgen. Ifall. Prognosen ligger på 4,3 mkr vilket är i nivå med budget.

Utdelning på aktier och andelar är budgeterat till 3,2 mkr medan prognosen ligger på 5,7 mkr dvs 2,6 mkr bättre. Av detta avser 1,8 mkr återbetalning av eget kapital från Miljöförbundet Blekinge Väst, 3,0 mkr från Holje Holding och 1,0 mkr från Kommuninvest.

NETTO: 3,6 mkr bättre än periodbudget
PROGNOS: 2,5 mkr bättre än årsbudget

Verksamhet 95: Finansiella kostnader

Räntekostnaderna på pensionslöften ligger budgeterade med 0,3 mkr vilket också prognosen ligger på.

Ränta på kommunens lån är budgeterat till 0,3 mkr medan prognosen ligger på 0,8 mkr.

NETTO: 0,1 mkr sämre än periodbudget
PROGNOS: 0,4 mkr sämre än årsbudget

Verksamhet 96: Övr. finansiella fordr. o skulder.

Innehåller kostnader för avskrivningar av kundfordringar samt om det skulle visa sig att borgen måste infrias. I budget är beräknat 30 tkr vilket också är prognosen.

NETTO: Oförändrat mot periodbudget
PROGNOS: Oförändrat mot årsbudget

Verksamhet 99: Anslag till Kommunstyrelsens förfogande

Till KS-förfogande fanns budgeterat 8,755 mkr; av detta var 2,0 mkr öronmärkt för sociala investeringar.

Vid månadsskiftet augusti/september kvarstår 6,393 mkr.

Medel har använts enligt följande:

Beslutsdatum	Beskrivning	Nämnd	Återstår av budget 2022
	Anslag budget 2022	-	8 755
	varav Konstgräsplan	-	755
2019-05-28	§ 108/2019 Pulssmart Sociala investeringsfond	UBN	
2020-11-17	§ 172/2020 Elvhälsa på Komvux och YHS Sociala investeringsfonden	UBN	
2021-03-09	§ 51/2021 Utökning kommunikatör	KS	-630
2022-01-25	§ 12/2022 Tillfällig utökning av vice KSO	KS	-300
2022-04-05	§ 55/2022 Begäran om medel för parkdrift	KS	-650
2022-05-24	§ 97/2022 Pulssmart	UBN	-42
2022-05-24	§ 97/2022 Elevhälsa	UBN	-440
2022-04-05	§ 53/2022 Jämshögs/Rödhufts förskola lokalutredning	KS	-300
Summa			6 393

Utöver ordinarie KS-förfogande ligger även centralt lagda löneökningar på denna verksamhet i början av året. Dessa medel är budgeterade med 11,419 mkr. Vid månadsskiftet augusti/september har dessa medel helt fördelats ut till nämnderna.

NETTO: Oförändrat mot periodbudget
PROGNOS: Oförändrat mot årsbudget

PERIOD TOTALT: 26,0 mkr bättre än periodbudget

PROGNOS TOTALT: 29,7 mkr bättre än årsbudget

