



# Budget 2023

## Olofströms kommun

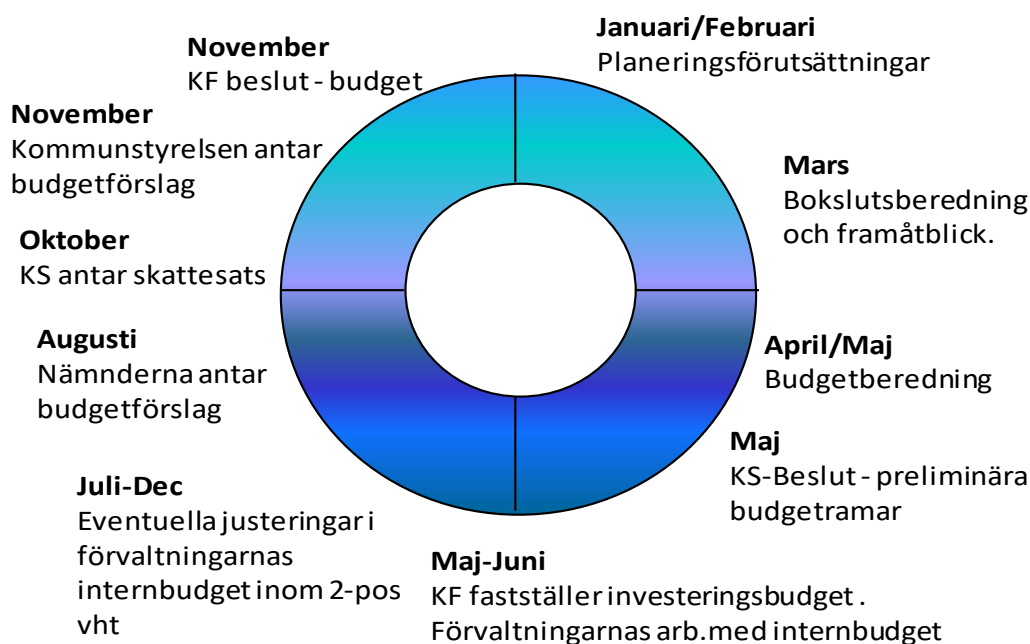


# Budget 2023

## INNEHÅLLSFÖRTECKNING

Kommunstyrelsens ordförande har ordet.....	-
Kommunchefen har ordet.....	-
<b>Gemensamt</b>	
Budgetprocessen.....	3
Finansiella förutsättningar.....	4-5
Kommentarer budget.....	5
<b>Kommunens mål</b>	
Kommunens vision.....	6
Finansiella mål.....	6
Koncernövergripande mål.....	7-12
<b>Sammanställningar</b>	
Resultatbudget 2023-2025.....	13
Flerårsbudget 2023-2025.....	14
Finansieringsbudget 2023-2025.....	15
Balansbudget 2023-2025.....	16
Driftsbudgetens sammanställning 2023 per nämnd.....	17
Faktauppgifter.....	18
<b>Driftsbudget nämnderna inklusive verksamhetsbeskrivningar</b>	
Driftbudget, Kommunstyrelsen.....	19-22
Verksamhetsbeskrivning, Kommunstyrelsen.....	23-24
Driftbudget, Utbildningsnämnden.....	25-26
Verksamhetsbeskrivning., Utbildningsnämnden.....	27-29
Driftbudget Kultur- och Fritidsnämnden.....	30
Verksamhetsbeskrivning, Kultur- och Fritidsnämnden.....	31-32
Driftbudget, Socialnämnden.....	33-34
Verksamhetsbeskrivning, Socialnämnden.....	35-36
Budget, Finansieringen.....	37
Budgetkommentar, Finansieringen.....	38-40
<b>Investeringsbudget nämnderna inklusive verksamhetsbeskrivningar</b>	
Sammanställd investeringsbudget.....	41
Investerings- och exploateringsbudget, Kommunstyrelsen.....	42-48
Investeringsbudget, Utbildningsnämnden.....	49
Investeringsbudget, Kultur- och Fritidsnämnden.....	50
Investeringsbudget, Socialnämnden.....	51
<b>Övrigt</b>	
Invånarantal, skattekronor, utdebitering och KF:s behandling av budget.....	52
Organisationsschema Olofströms kommun och koncern 2023.....	53-54

## Budgetprocess



### Januari/Februari Planeringsförutsättningar

Planeringsförutsättningarna utgör grunden för budgetarbetet och arbetet med de koncernövergripande målen.

Planeringsförutsättningarna tar sin utgångspunkt i dagsläget och ser på vad som på ett påtagligt sätt påverkar nästkommande års budget som t e x befolkningsprognoser, förändringar i lagstiftningen, prognoser om den ekonomiska utvecklingen, resultat av medborgar- och brukarundersökningar samt effekter av beslut av riksdag och regering.

Under januari till februari redovisas de olika planeringsförutsättningarna. I samband därmed kan kommunstyrelsen värdera och eventuellt ompröva de koncernövergripande målen.

### Mars Bokslutsberedning

Senast under mars månad ska bokslutsberedning genomföras med styrelser, nämnder och kommunalförbund. Vid detta tillfälle ska bokslutet för föregående år vad avser såväl måluppfyllelse som ekonomiskt resultat presenteras. Samtidigt ska en bedömning göras av de

effekter som bokslut, planeringsförutsättningar och de koncernövergripande målen får för kommande års verksamhet.

### April/Maj Budgetberedning

Detaljerade budgetanvisningar där det bland annat framgår vilka pris- och lönekompensationer som ska beräknas skickas ut av ekonomiavdelningen senast i slutet av mars.

Budgetberedning för nästkommande år och de därpå följande två planåren, ska ske senast under maj månad. Preliminärt beslut om budgetramar och koncernövergripande mål fattas av kommunstyrelsen senast i maj månad.

### Maj Kommunstyrelsen antar investeringsbudget och preliminära budgetramar.

Kommunstyrelsen gör en preliminär fördelning av det ekonomiska utrymmet (ekonomisk ram) till respektive nämnd med utgångspunkt från pris- och lönekompensation samt volymmässiga förändringar i uppdraget. Kommunens övergripande mål påverkar dessutom budgetutrymmet där politiska beslut om avsteg från fördelningen ovan kan göras för att dessa ska nås.

### Maj-Juni Förvaltningarnas arbete med internbudgeten. Kommunfullmäktige fastställer investeringsbudget

Med internbudgeten avses vad som ligger bakom beloppen på två positioners verksamhetsnivå. Detta arbete pågår från mars till december. Beslutad internbudget för respektive nämnd ska vara ekonomiavdelningen tillhanda senast 15 december. Investeringsbudget för budgetåret samt flerårsplan för kommande två planår fastställs.

### Augusti Nämnderna antar budgetförslag

De olika nämnderna upprättat budgetförslag med utgångspunkt från de tilldelade ramarna och beskriver i verksamhetsbeskrivningar den verksamhet som blir följden av anslaget. Verksamhetsbeskrivningarna skall innehålla relevanta kvalitets- och prestationsmätt. Förvaltningarnas budgetförslag sammanställs därefter på ekonomiavdelningen.

### Oktober Kommunstyrelsen antar skattesats

### November Kommunstyrelsen antar budgetförslag

Driftsbudget för budgetåret samt flerårsplan för kommande två planår antas. Resultatbudget, balansbudget och finansieringsbudget för budgetåret plus kommande två planår antas. Finansiella mål och övergripande mål antas. Beslut om ramar för nyupplåning för budgetåret antas. Beslut om ramar för omsättning av lån för budgetåret antas. Beslut om ramar för borgensåtaganden för budgetåret antas.

### November Kommunfullmäktige fastställer driftsbudget

Skattesats fastställs. Driftsbudget för budgetåret samt flerårsplan för kommande två planår fastställs. Resultatbudget, balansbudget och finansieringsbudget för budgetåret och kommande två planår fastställs. Finansiella mål och övergripande mål fastställs. Beslut om ramar för nyupplåning för budgetåret fastställs. Beslut om ramar för omsättning av lån för budgetåret fastställs. Beslut om ramar för borgensåtaganden för budgetåret fastställs.

## Finansiella förutsättningar

### Balanskrav

Det är inte beräknat något negativt balanskravsresultat i prognosen för 2022. Det finns inte heller något negativt balanskravsresultat från tidigare att återställa.

I budgeten för 2023 har följaktligen inte beaktats något behov av att återställa ett negativt balanskravsresultat. Skulle det ändå bli ett negativt balanskravsresultat för 2022 får detta beaktas i 2024 års budgetprocess.

Däremot är det budgeterat med ett negativt resultat om 12,9 mkr för 2023. För att slippa återställa detta i balanskravsutredningen hänvisas enligt fastslagna regler för RUR redan vid budgetering att medel därifrån kommer att disponeras.

### Invånarantal

Vid beräkning av skatteintäkter och generella statsbidrag beräknas invånarantalet till

2022-11-01 = 13 280  
2023-11-01 = 13 280  
2024-11-01 = 13 280

Befolkningen är med antagandet om oförändrad befolkning.

Vid avstämning den 1/10 visar kommunens befolkningsregister att vi har ca 13 222 invånare vilket om det inte ökar kommer att medföra att budgeten är något högt räknad.

Invånarantalet 1/11 styr de generella statsbidragen för kommande år. En befolkningsminskning om 100 personer innebär en påverkan av dessa med -1,2 mkr för 2023. Kostnadsutjämnningen påverkas istället av den befolkning vi hade den 31/12 två år tidigare och för skatterna tar det ytterligare ett år innan dessa påverkas.

### Skatteintäkter och generella statsbidrag

Skattesatsen för 2023 behålls oförändrad med 21,71 kr per skattekrona.

Kommunen har haft skattesatsen 21,71 kr per skattekrona sedan 2019 då den minskades från 22,16 kr till 21,71 kr genom en skatteväxling med Landstinget Blekinge. Skatteväxlingen genomfördes för att den 1 januari 2019 övertog Landstinget Blekinge det regionala utvecklingsansvaret i Blekinge län. Kommunalförbundet Region Blekinge och Landstinget Blekinge lades samman till Region Blekinge. I samband med detta övertog Region Blekinge huvudmannskapet för kollektivtrafiken.

Skatteintäkter och generella statsbidrag beräknas enligt SKR:s anvisningar justerat för vårt antagande om invånarantal. Vi har utgått från SKR:s cirkulär 2022:33 vilket kom den 2022-09-30. Senare cirkulär kommer inte beaktas vid ramberäkningen för att inte försena budgetprocessen.

### Löner och priser

Lönerna beräknas öka med i snitt 2023: 3,0 %, 2024: 3,1 %, 2025: 3,2 %.

PO-pålägg är beräknade enligt följande:  
Förtroendevalda och uppdragstagare 31,42 %  
Kommunala avtal inkl lärare 42,31 %  
Lagstadgade och avgifter 31,42 %  
Avtalsenliga avgifter 0,13 %  
Pensionsavgift 10,50 %  
Friskvårdstillägg 0,26 %

Priserna beräknas öka med 2,7% för budgetåret 2023 och för planåret 2024 med 2,6% och för planåret 2025 2,6%.

### Pensionskostnader

Pensionskostnader bestående av premier för pensionskostnader, ökning av pensionsskuld, kostnader för utbetalda pensioner samt förräntning av kvarvarande pensionsavsättning budgeteras enligt KPA:s beräkning enligt RIPS-21.

Den totala pensionskostnaden inklusive löneskatt (avsättning för individuell del,

skuldförändring, finansiell kostnad och utbetalningar) uppgår i budget 2023 till 91,7 mkr, vilket motsvaras av 58,2 mkr i budget för 2022. Detta är alltså en uppräknig med 57,5% eller 33,5 mkr. Prognosen för 2022 ligger på 55,1 mkr.

### Anläggningstillgångar

Anläggningstillgångar tas i balansräkningen upp till anskaffningsvärdet med avdrag för avskrivningar. Eventuella investeringsbidrag intäktsförs på ett sätt som återspeglar investeringens nyttjande och förbrukning. Kommunens investeringspolicy anger att gränsen för investeringar dras vid 1 PBB för byggnadsinvesteringar och 0,5 PBB för övriga investeringar. Investeringarna aktiveras och skrivs av varje månadsskifte. Ackumulerade anskaffningsvärden och ackumulerade avskrivningar framgår noter till balansräkningen. Anläggningstillgångarnas avskrivningstid sätts till beräknad nyttjandeperiod med uppdelning i komponenter i enlighet med RKR R4. Rak nominell avskrivningsmetod tillämpas.

### Kapitalkostnader

Kapitalkostnader består dels av linjär avskrivning, det vill säga lika stora belopp varje år beräknat på objektens anskaffningsvärden, dels av intern ränta på bokförda värdet med 1,75 % (1,75 %). Internräntan bokas som intäkt i finansieringen och påverkar alltså inte resultatet.

### Känslighetsanalys

I tabellen nedan redovisas hur förändringar inom personal, finans och tillväxt påverkar kommunens ekonomiska förutsättningar.

#### Känslighetsanalys

	mkr
Löneökning 1 % (12-månaders effekt)	7,2
Räntehöjning 1 %	1,0
Utdebitering 1 kr	30,4
100 kommuninvånare 1/11 året innan (styr generella statsbidrag)	1,4
100 kommuninvånare 31/12 två år innan (styr kostnadsutjämning)	1,1
100 kommuninvånare 1/11 tre år innan (styr skatteintäkter)	5,0
Verksamhetens kostnader 1 %	10,8

## Driftbudget

Nettokostnadsökningen i förhållande till budget året innan är 7,44 % medan nettokostnadsökningen i förhållande till prognos året innan är 4,82 %.

## Resultatbudget

### Verksamhetens nettokostnader

Verksamhetens nettokostnader exklusive finansnetto ökar från 874,9 mkr enligt budget 2023 till 940,0 mkr i budget 2023, d v s med 65,1 mkr eller 7,44 %. Jämfört med prognosen för 2022 så ökar verksamhetens nettokostnader exklusive finansnetto från 896,8 till 940,0 i budget 2023, d v s med 43,2 mkr 4,82 %.

### Skatter och generella statsbidrag

Skatteintäkter, utjämning och generella statsbidrag ökar från 882,2 mkr till 921,5 mkr, d v s med 39,4 mkr (4,4%) mellan budget för 2022 och budget för 2023. Jämfört med prognosen för 2022 så minskar istället skatteintäkter, utjämning och generella statsbidrag från 923,9 mkr till 921,5 mkr, d v s med -2,4 mkr (-0,26%).

### Resultat

Föreslagen driftbudget 2023 innebär att resultatet blir -12,9 mkr. Resultatet utgör -1,4 % av skatteintäkter och generella statsbidrag

## Kommunens mål

### Visionen - Heja Olofström

Olofströms kommun ska vara expansivt och stolt! År 2025 är vi 14000 invånare. Utifrån denna vision utgår kommunfullmäktiges tre övergripande mål – Nära till allt, Barnen i centrum och Jobb till 1000.

### Mått för perioden 2020-2023

#### Koncernövergripande mål

Målen berör följande tre huvudområden:  
(Målen nedan redovisas i detalj på nästkommande sex sidor.)

#### Nära till allt – hållbar livsmiljö

#### Barnen i centrum – hållbar uppväxtmiljö

#### Jobb till 1000 – Hållbar tillväxt

## Finansiella mål 2020 -2023

Kommunens resultat ska uppgå till minst 1,4 % av skatter och generella statsbidrag över en mandatperiod. För att ett enskilt år ska anses uppnått god ekonomisk hushållning ska det hittillsvarande resultatet för mandatperioden inte understiga budget.

För kommunkoncernen ska låneskulden inklusive pensionsförpliktelser ej överstiga 131 tkr per invånare vid något tillfälle under mandatperioden.

För kommunkoncernen ska upptagna lån amorteras på samma tid som investeringen för vilket det underliggande lånet upptagits. *Med detta menas att lånet ska amorteras på samma tid som investeringen avskrivs. Om ingen underliggande anläggning för ett lån kan identifieras t ex vid refinansieringar ska lånet amorteras på samma tid som den genomsnittliga avskrivningstiden i kommunen/bolaget.*

Bakgrunden till de finansiella målen är för kommunen att kunna möta variationer i nämndernas kostnader och att uppnå ett tillräckligt resultat för att bevara värdet av kommunens anläggningstillgångar. För kommunkoncernen är bakgrunden att inte överstiga Kommuninvests lånetak och att arbeta efter att sänka låneskulden för att ha ett tillräckligt handlingsutrymme för ny- och reinvesteringar samt att inte tränga undan nämndernas och bolagens behov av driftkostnadsutrymme. Amorteringsmålet handlar om att det inte ska finnas kvar skulder för redan avskrivna anläggningstillgångar.

## Vision och övergripande mål för Olofströms kommun

Olofströms kommun ska vara en stolt och expansiv kommun med 14 000 invånare år 2025. För att nå dit har vi särskilt valt att fokusera på tre inriktningar; Nära till Allt, Jobb till 1000 och Barnen i Centrum. Inom var inriktning har fullmäktige beslutat övergripande mål för perioden 2020-2023. Målen tas för en period av fyra år då vi jobbar långsiktigt.

Olofströms kommun och kommunkoncern har ett brett spektra av verksamheter. Det gemensamma för hela kommunen med förvaltningar och bolag är att den verksamhet vi driver ska göras för våra invånares bästa. Vi har valt ett fåtal konkreta mål inom vart område, mål där vi ser att vi behöver en förändring för att nå vår vision.

Utöver de mål som fullmäktige satt har också gjorts ett urval av olika områden där fullmäktige med hjälp av indikatorer följer verksamheterna och vid behov kan sätta ytterligare mål.

Nämnderna ska hålla sig inom budgetram och avvikelser mot budget ska följas så att åtgärder sätts in tidigt vid behov.

Nämnderna ska utveckla sina tjänster utifrån medborgarnas behov, beprövad erfarenhet och innovation där digitalisering och teknikutveckling ska vara en del av verksamhetsutvecklingen. Vi använder lean som metod och filosofi för ständiga förbättringar då lean tar tillvara på alla medarbetares kunskap och förbättringsförslag.

Att ta tillvara invånare, medarbetare och företagares engagemang och vilja till delaktighet samt att samverka med föreningsliv, andra organisationer och kommuner m fl är en förutsättning för att även framöver kunna vara en bra kommun att bo, leva och verka i. All vår verksamhet utgår ifrån ett hälsofrämjande förhållningssätt.

De kommunala verksamheterna ska säkra samma goda kvalitet för alla invånare oberoende av om personen definierar sig som kvinna, man eller icke-binär. Jämställdhetsperspektivet ska vara med i alla verksamheter.

## Barnen i Centrum – hållbar uppväxtmiljö

Att växa upp i Olofström ger möjlighet till en trygg vardag och skolgång. Vi satsar på att alla barn ska lära sig läsa tidigt och arbetar för att alla ska ges möjlighet att utvecklas och växa utifrån sina egna behov och förutsättningar.

Alla ska ha möjlighet till en bra fritid och det ska finnas olika fritidssysselsättningar att välja mellan.

Mål	Huvudansvarig för målet	Delansvariga / samverkanspartier	Indikator	Lägsta målnivå	Övrigt
Barn ska känna sig trygga i skolmiljön	Utbildningsnämnden	Socialnämnden, kultur- och fritidsnämnden samt kommunstyrelsen	Andel grundskoleelever i åk 5 och 8 som uppgett att de till stor del eller helt och hållet känner sig trygga i skolan.  Källa: Skolinspektionens enkät.	2023: 100%  Målnivåerna gäller båda årskurserna.	Kommunstyrelsen kan bidra genom verksamheterna kost och lokalvård, fastigheter och övergripande brottsförebyggande och trygghetsskapande arbete.
Grundskoleelever är behöriga till gymnasiet	Utbildningsnämnden	Socialnämnden samt kultur- och fritidsnämnden	Andel åk 9-elever som är behöriga att söka till ett yrkesprogram. Indikatorn baserar sig på elever på Högavångsskolan oavsett folkbokföringsort.  Källa: Skolverket.	2023: 100%	
Barn i årskurs 2 kan läsa	Utbildningsnämnden	Kultur- och fritidsnämnden	Målet och målnivåerna baserar sig på indikatorn andel barn som kan läsa när de slutar årskurs 2. I samband med måluppföljning ska även denna indikator följas upp för att se utvecklingen av åk 2-eleverna: resultat i nationella prov (åk 3) svenska och svenska som andraspråk, delprov läsa berättande text respektive läsa faktatext. Källa: Kommunens utr.	2023: 100%	I åk 2 mäts barnens förmåga att mekaniskt kunna läsa. Detta följs sedan upp med läsförståelse under åk 3, nationella prov, för att kunna analysera och sätta in relevanta insatser.



## Nära till Allt – hållbar livsmiljö

Olofströms kommun har alltid invånarna i centrum och genom att arbeta med delaktighet och insyn ökar engagemanget och invånarnas möjlighet att kunna påverka. Förutom att stärka möjligheten att påverka vill vi ge möjlighet till gemenskap och mötesplatser för invånare i alla åldrar. Tillgänglighet är viktig för engagemang och delaktighet både vad gäller miljön och lokaler som möjlighet att ta del av information.

Olofströms kommun ska vara en plats där det är tryggt att bo och leva oberoende av ålder, kön och etnicitet.

Mål	Huvudansvarig för målet	Delansvariga / samverkanspartner	Indikator	Lägsta målnivå	Övrigt
I kommunen ska finnas en variation av bostadsmöjligheter	Olofströmshus och kommunstyrelsen	-	Bland annat bostadstyp nya bostäder (planerade, som byggs just nu och färdiga), antalet nyproducerade bostäder, påbörjade markarbeten för nya bostäder, sålda villatomter, beviljade bygglov för nybyggnation av bostäder, markanvisningar för nya bostäder, arbetet med detaljplaner för nya bostäder	Samlad bedömning görs utifrån indikatorernas utveckling.	Olofströmshus ansvarar för nybyggnation i kommunal regi. Kommunstyrelsen ansvarar bl.a. för tomter, detaljplaner, bygglov, översiktsplan och privata lägenhetsalternativ (hyresrätt och bostadsrätt).
Kommunen präglas av hög tillgänglighet och ett gott bemötande	Samtliga nämnder och bolag	-	Fyra indikatorer är kopplade till detta mål: <u>Svarskvalitet telefoni</u> : andelen svar som bedömts som bra <u>Bemötande telefoni</u> : andelen anställda som har ett gott eller mycket gott bemötande. <u>Svarstid e-post</u> : andelen anställda som svarat på mejl inom två arbetsdagar. <u>Kvalitet e-post</u> : andelen mejlsvar som har hög kvalitet (ger merinformation). Källa: Profitels servicemätning (Profitel-koderna för	<u>Svarskvalitet telefoni</u> 2023: 70% <u>Bemötande telefoni</u> 2023: 100% <u>Svarstid e-post</u> 2023: 95% <u>Kvalitet e-post</u> 2023: 95%	Invånare ska uppleva trygghet och tillit till kommunen och att vi har ett respektfullt bemötande.

			indikatorerna är T1, T5, E3 respektive E5).		
Invånare ska ha möjlighet till en meningsfull fritid	Kultur- och fritidsnämnden	Kommunstyrelsen, socialnämnden, utbildningsnämnden och Olofströmshus	Andelen som svarat ganska eller mycket bra på frågorna om vad man tycker om utbudet av lekplatser, allmänna träningsplatser utomhus, friluftsområden, ställen för unga respektive äldre att träffas på + uppfattning om det lokala kultur- och nöjeslivet samt möjligheten att använda kommunens idrotts- och motionsanläggningar .  Källa: SCB:s medborgarundersökning.	2023: 70%	Målet syftar till att invånarna ska ha god psykisk och fysisk hälsa.
Olofströms kommun ska vara helt uppkopplat 2025	Olofströms Kraft och kommunstyrelsen	-	Andelen hushåll som har tillgång till 1 Gbit/s eller möjlighet att ansluta sig till bredbandsinfrastruktur som stödjer 1 Gbit/s.  Källa: Post- och telestyrelsen (PTS).	2023: 90%	Målet syftar till att möjliggöra boende och företagsetablering inom hela det geografiska området.  Målet att Olofström ska vara helt uppkopplat baserar sig på den nationella definitionen. Den säger att 98 procent bör ha tillgång till bredband om minst 1 Gbit/s i hemmet och på arbetet. Resterande 1,9 procent bör ha tillgång till minst 100 Mbit/s, och 0,1 procent bör ha tillgång till minst 30 Mbit/s senast år 2025.
Personer som bor i våra boende och	Socialnämnden och	-	Andel kommunala boenden/lägenheter inom äldreomsorg	2023: 100%	Detta mål gäller förutsatt att uppföljningen

deras besökare har möjlighet till wifi-uppkoppling i samtliga kommunala boenden/lägenheter	Olofströms-hus		och funktionsstöd där wifi-uppkoppling erbjuds.  Källa: Kommunens uträkning.		för 2022 visar att målet inte uppnåtts.
--	----------------	--	--	--	---

### Jobb till 1000 – hållbar tillväxt

Att etablera och driva företag i Olofström ska vara enkelt. Tillståndsärenden behandlas objektivt, korrekt och på kort tid. Vi bemöter alla med respekt och ger en bra service. Det är lätt att komma i kontakt med förtroendevalda och tjänstepersoner i organisationen. Tillgången till bredband är god.

Mål	Huvudansvarig för målet	Delansvariga / samverkanspartier	Indikator	Lägsta målnivå	Övrigt
Företagare är nöjda med kommunens service	Kommunstyrelsen	Samtliga nämnder och kommunala bolag	Företagarnas betyg på hur man uppfattar kommunens service och bemötande.  Källa: Svenskt Näringslivs enkät Företagsklimat.	2023: 5,0  Högsta möjliga betyg är 6,0.	
Företag ska ha möjlighet till bredbandsuppkoppling	Olofströms Kraft och kommunstyrelsen	-	Andelen företag som har tillgång till 1 Gbit/s eller möjlighet att ansluta sig till bredbandsinfrastruktur som stödjer 1 Gbit/s.  Källa: Post- och telestyrelsen (PTS).	2023: 90%	Målet syftar till att möjliggöra boende och företagsetablering inom hela det geografiska området.  Målet baserar sig på den nationella definitionen. Den säger att 98 procent bör ha tillgång till bredband om minst 1 Gbit/s i hemmet och på arbetet. Resterande 1,9 procent bör ha tillgång till minst 100 Mbit/s, och 0,1 procent bör ha tillgång till minst 30 Mbit/s senast år 2025.
Kommunen erbjuder och förenklar med	Kommunstyrelsen	Samtliga bolag och nämnder	Antal e-tjänster som kommunen		

digitala tjänster till företag			(inklusive bolagen) erbjuder företag  Källa: Kommunens uträkning.	2023: 25 e-tjänster	
--------------------------------	--	--	---	---------------------	--

## INDIKATORER

<b>Barnen i Centrum</b>
Grundskoleelever uppnår kunskapsmålen i alla ämnen
Plats på förskola på önskat placeringsdatum

<b>Nära till Allt</b>
Invånarnas upplevda trygghet
Bostäder – kötid för att få en lägenhet hos Olofströmshus
Personalkontinuitet – antal personer som en hemtjänstbrukare möter under 14 dagar
Antal strömavbrott över 3 sekunder respektive 12 timmar
Genomsnittstid för att beviljas bygglov

<b>Jobb till 1000</b>
Företagarnas helhetsbedömning av service i myndighetsutövningen
Lämnat etableringsuppdraget och efter 90 dagar börjat arbeta eller studera
Andel ungdomar etablerat sig på arbetsmarknaden eller studerar efter fullföljd gymnasieutbildning

<b>Kommunövergripande indikatorer</b>
Sjukfrånvaro kommunen
Sjukfrånvaro/frisknärvaro kommunen som AG
Personalomsättning i kommunens verksamheter
Hållbart medarbetarengagemang
Sysselsättningsgrad inom respektive förvaltning och bolag
Invånarantal
Medelålder
Andel ekonomiskt bistånd
Andel högutbildade
Andel arbetslösa
Låneskulden inklusive pensionsförpliktelser per invånare
Resultat i förhållande till skatter, utjämning och generella statsbidrag
Soliditet inkl. pensionsförpliktelser
Självfinsieringsgrad för kommun och helägda bolag

## Resultatbudget 2023-2025

	Budget 2023 Mkr	Plan 2024 Mkr	Plan 2025 Mkr
Verksamhetens intäkter *	172,6	181,5	183,7
Verksamhetens kostnader *	-1 092,8	-1 102,6	-1 115,9
Avskrivningar	-26,8	-28,8	-35,5
<b>Verksamhetens nettokostnader</b>	<b>-947,0</b>	<b>-949,9</b>	<b>-967,7</b>
Skatter, statsbidrag o utjämning	928,6	952,5	985,9
Finansiella intäkter	7,5	7,2	7,2
Finansiella kostnader	-1,9	-3,8	-4,2
<b>Resultat</b>	<b>-12,9</b>	<b>6,1</b>	<b>21,2</b>

\* Resultatbudgeten innehåller endast externa poster

### Specifikation över interna poster som räknats av i sammanställningen ovan

Interna poster har sammanställts utifrån budgetunderlagen.

Lönerna räknats upp med 3,0% för budgetåret och 3,1% respektive 3,2% för planåren.

Priser har räknats upp med 2,7% för budgetåret och 2,6% för planåren.

	Budget 2023 Mkr
Totala intäkter exkl. skatter, statsbidrag och utjämning	318,3
<b>Avgår interna intäkter</b>	
IT och televäxel	-17,0
Lokalvårdskostnader	-18,8
Kost/måltider	-35,5
Vaktmästeri	-4,8
Hysesintäkter	-61,7
Internränta	-5,5
Övriga poster	-2,4
<b>Summa externa intäkter</b>	<b>172,6</b>

Beräknad befolkning 2022-11-01: 13.280 (+/-0), 2023-11-01: 13.280 (+/-0), 2024-11-01: 13.280 (+/-0)

Ramberäkningen är uppdaterad med SKR:s prognos 2022-09-29 (cirkulär 22:33)

## Flerårsbudget 2023-2025

(mkr)

Resultatposter	Red. 2021	Budget 2022	Prognos 2022	Budget 2023	Plan 2024	Plan 2025
Verksamhetens intäkter	244,8	201,1	178,3	172,600	181,500	183,700
Verksamhetens kostnader	-1057,7	-1053,5	-1049,9	-1 092,809	-1 102,561	-1 115,866
Avskrivningar/Nedskrivningar	-23,5	-22,5	-25,2	-26,800	-28,800	-35,500
<b>Verksamhetens nettokostn.</b>	<b>-836,4</b>	<b>-874,9</b>	<b>-896,8</b>	<b>-947,009</b>	<b>-949,861</b>	<b>-967,666</b>
<b>Varav</b>						
Varav pensionskostnader	-54,6	-57,9	-54,8	-90,664	-78,344	-73,003
Varav KS förfogande o centrala löneök.		-20,2		-22,067	-23,036	-24,098
Varav övriga delar netto finansieringen	-1,9	-6,7	-27,1	-32,696	-21,007	-12,641
Kommunstyrelsen	-82,8	-89,3	-86,7	-98,481	-97,708	-101,224
Revisionen	-1,2	-1,2	-1,2	-1,200	-1,200	-1,200
Kultur- och Fritidsnämnden	-40,5	-41,7	-42,4	-41,851	-43,070	-44,440
Utbildningsnämnden	-313,7	-314,1	-329,0	-327,111	-322,243	-322,595
Socialnämnden	-396,3	-401,7	-410,4	-423,603	-441,597	-461,468
Skatter, statsbidr. och utjämning	870,6	882,2	923,9	928,553	952,503	985,920
Finansiella intäkter	7,9	7,5	10,0	7,467	7,244	7,174
Finansiella kostnader	-0,7	-0,9	-1,3	-1,885	-3,786	-4,228
<b>Resultat</b>	<b>41,4</b>	<b>13,9</b>	<b>35,8</b>	<b>-12,9</b>	<b>6,1</b>	<b>21,2</b>
<i>Resultat i procent av skatter o gen. statsbidrag</i>				-1,4%	0,6%	2,2%
Nettokostnadsökning i förhållande till ursprunglig budget året före				8,24%	0,30%	1,87%
Nettokostnadsökning i förhållande till prognos året före				5,60%		
Ökning av skatter och statsbidrag i förhållande till budget året före*				5,26%	2,58%	3,51%
Ökning av skatter och statsbidrag i förhållande till prognos året före*				0,50%		

Beräknad befolkning 2022-11-01: 13.280 (+/-0), 2023-11-01: 13.280 (+/-0), 2024-11-01: 13.280 (+/-0)

Ramberäkningen är uppdaterad med SKR:s prognos 2022-09-29 (cirkulär 22:33)

Skatteprognosen från SKR bygger på antagandet att regeringens budgetproposition går igenom i riksdagen.

### Ramarna för planåren är beräknade på följande sätt:

Lönekompensation i enlighet med konjunkturlönestatistiken minus 0,1%-enhet samt priskompensation

Prisindex för kommunal verksamhet enligt SKR cirkulär 22:06

Elevunderlagsförändringar har påverkat UBN:s ram.

## Finansieringsbudget 2023-2025

	Budget 2022 Mkr	Plan 2023 Mkr	Plan 2024 Mkr
<b>Tillförda medel</b>			
Resultat	-12,9	6,1	21,2
Avskrivningar	26,8	28,8	35,5
Avsättningar till pensioner	-0,1	-0,1	-0,1
Förändringar fordringar	0,0	0,0	0,0
Förändringar korta skulder	-2,8	-2,8	-2,8
Förändringar exploateringsfastigheter	4,8	4,7	4,8
Förändringar långa skulder	-21,4	205,1	183,3
Summa tillförda medel	-5,6	241,8	241,9
<b>Använda medel</b>			
Nettoinvesteringar	-87,5	-240,0	-240,0
Summa använda medel	-87,5	-240,0	-240,0
<b>Förändring av rörelsekapital</b>	<b>-93,1</b>	<b>1,8</b>	<b>1,9</b>

Se kommentarer till balansbudget ang. antagande om investeringsvolymen.

Förändring avsättning till pensioner är grundat på den prognos som beställdes vid delårsbokslutet 2022-08-31.

## Balansbudget 2023-2025

	Budget 2023 Mkr	Plan 2024 Mkr	Plan 2025 Mkr
<b>Tillgångar</b>			
Anläggningstillgångar	671,3	882,5	1087,0
<u>Omsättningstillgångar</u>			
Exploateringsmark	11,7	8,8	5,8
Fordringar	113,9	113,9	113,9
Kassa och bank	20,0	20,0	20,0
Summa omsättningstillgångar	145,6	142,7	139,7
<b>Summa tillgångar</b>	<b>816,9</b>	<b>1025,2</b>	<b>1226,7</b>
<b>Eget kapital, avsättning och skulder</b>			
Eget kapital	495,5	501,6	522,8
Avsättning till pensioner	13,4	13,3	13,2
<b>Skulder</b>			
Långfristiga skulder	103,7	308,8	492,1
Kortfristiga skulder	204,3	201,5	198,6
Summa skulder	308,0	510,3	690,7
<b>Summa eget kapital, avsättningar och skulder</b>	<b>816,9</b>	<b>1025,2</b>	<b>1226,7</b>

För budgetåret 2023 har beräknats investeringar om 87,5 mkr vilket avser investeringar i materiella anläggningstillgångar om 50 mkr och 37,5 mkr i finansiella anläggningstillgångar som utgörs av aktieägartillskott till Holje Holding.

För planåren har beräknats investeringar om 240 mkr för 2024 och 240 mkr för 2025. I planårens investeringar ingår antagandet att Holjegården byggs.

Förändringen av avsättning till pensioner är grundat på den prognos som beställdes vid delårsbokslutet 2022-08-31.



## Driftbudget per nämnd

	Utfall 2021	Budget 2022	Budget 2023	Ökn./m inskn	Diff 2023-2022
Kommunstyrelsen	82 805	89 335	98 481	10,2%	9 146
Revisionen	1 200	1 200	1 200	0,0%	0
Kultur- och fritidsnämnden	40 512	41 709	41 851	0,3%	142
Utbildningsnämnden	313 708	314 136	327 111	4,1%	12 975
Socialnämnden	396 322	401 671	423 603	5,5%	21 932
Finansieringen	-875 981	-861 999	-879 367	2,0%	-17 368
<b>Summa totalt:</b>	<b>-41 434</b>	<b>-13 948</b>	<b>12 879</b>		<b>26 827</b>

## Faktauppgifter

Faktauppgift	Redovisn. 2021	Budget 2022	Prognos 2022	Budget 2023	Plan 2024	Plan 2025
Invånarantal 1 nov året före budgetåret (prel. för 2022-)	13 343	13 243	13 280	13 280	13 280	13 280
Förändring eget kapital, mkr	41,4	13,9	35,8	-12,9	6,1	21,2
Eget kapital, mkr	472,6	467,1	508,4	495,5	501,6	522,8
Tillgångar	759,2	785,3	854,1	816,9	1025,1	1226,7
härav likvida medel, mkr	93,2	20,0	115,0	20,0	20,0	20,0
Anläggningstillgångar, mkr	562,2	665,1	610,6	671,3	882,5	1087,0
Skulder, mkr	272,0	303,9	332,2	308,0	510,2	690,7
här ingår inte pensionsförpl. som redovisas som ansvarsförändelse						
härav långfristiga lån, mkr	89,3	137,9	125,1	103,7	308,8	492,1
Ansvarsförbindelser för pensioner	243,1	229,2	237,7	223,2	217,6	211,6
Skatteintäkter, generella och halvgenerella statsbidrag, mkr	868,7	880,5	922,2	927,2	952,5	985,9
I ovanstående belopp ingår inte mellankommunal kostnadsutjämning 2020-2023						
Verksamhetens nettokostnad, mkr	836,4	874,9	896,8	947,0	949,9	967,7

Nämndsordförande: Morgan Bengtsson  
Förvaltningschef: Iréne Robertsson

	Utfall 2021	Budget 2022	Budget 2023	Ökning/ minskning %	Differens 2023-2022
<b>NÄMND: 1 Kommunstyrelsen</b>					
Intäkter	-123 029	-171 746	-172 602	0,5%	-856
Kostnader	205 834	261 081	271 083	3,8%	10 002
<b>NETTO:</b>	<b>82 805</b>	<b>89 335</b>	<b>98 481</b>	<b>10,2%</b>	<b>9 146</b>
10 Nämnd- o styrelse verksamhet					
Intäkter	0	0			
Kostnader	3 782	4 401	4 192	-4,7%	-209
<b>NETTO:</b>	<b>3 782</b>	<b>4 401</b>	<b>4 192</b>	<b>-4,7%</b>	<b>-209</b>
11 Stöd till politiska partier					
Kostnader	1 040	1 040	1 040	0,0%	0
<b>NETTO:</b>	<b>1 040</b>	<b>1 040</b>	<b>1 040</b>	<b>0,0%</b>	<b>0</b>
13 Övrig politisk verksamhet					
Intäkter	-305	-580	-300	-48,3%	280
Kostnader	2 894	3 721	2 823	-24,1%	-898
<b>NETTO:</b>	<b>2 589</b>	<b>3 141</b>	<b>2 523</b>	<b>-19,7%</b>	<b>-618</b>
15 Kommunledning					
Intäkter	-20 942	-18 622	-19 273	3,5%	-651
Kostnader	33 603	34 908	37 576	7,6%	2 668
<b>NETTO:</b>	<b>12 661</b>	<b>16 286</b>	<b>18 303</b>	<b>12,4%</b>	<b>2 017</b>
16 Kommunledning/personal					
Intäkter	-4 992	-3 300	-1 060	-67,9%	2 240
Kostnader	11 089	11 589	9 753	-15,8%	-1 836
<b>NETTO:</b>	<b>6 097</b>	<b>8 289</b>	<b>8 693</b>	<b>4,9%</b>	<b>404</b>
17 Tekniska kontoret					
Intäkter	-105	-524	-558	6,5%	-34
Kostnader	1 915	2 180	2 449	12,3%	269
<b>NETTO:</b>	<b>1 811</b>	<b>1 656</b>	<b>1 891</b>	<b>14,2%</b>	<b>235</b>
18 Plan och utvecklingsavdelning					
Kostnader	1 318	1 394	1 511	8,4%	117
<b>NETTO:</b>	<b>1 318</b>	<b>1 394</b>	<b>1 511</b>	<b>8,4%</b>	<b>117</b>
20 Fysisk o teknisk planering					
Intäkter	-1 805	-1 000	-1 000	0,0%	0
Kostnader	3 692	4 495	5 253	16,9%	758
<b>NETTO:</b>	<b>1 887</b>	<b>3 495</b>	<b>4 253</b>	<b>21,7%</b>	<b>758</b>

	Utfall 2021	Budget 2022	Budget 2023	Ökning/ minskning %	Differens 2023-2022
<b>21 Markförsörjning</b>					
Intäkter	-7 974	-150	-100	-33,3%	50
Kostnader	6 010	667	825	23,7%	158
<b>NETTO:</b>	<b>-1 965</b>	<b>517</b>	<b>725</b>	<b>40,2%</b>	<b>208</b>
<b>22 Näringslivsfrämjande åtgärder</b>					
Intäkter	-19	0	-4		-4
Kostnader	5 115	5 943	6 470	8,9%	527
<b>NETTO:</b>	<b>5 096</b>	<b>5 943</b>	<b>6 466</b>	<b>8,8%</b>	<b>523</b>
<b>23 Turismverksamhet</b>					
Intäkter	-9	0			
Kostnader	207	363	363	0,0%	0
<b>NETTO:</b>	<b>198</b>	<b>363</b>	<b>363</b>	<b>0,0%</b>	<b>0</b>
<b>24 Gator, vägar o parkering</b>					
Intäkter	-1 919	-1 783	-1 835	2,9%	-52
Kostnader	21 649	21 459	25 295	17,9%	3 836
<b>NETTO:</b>	<b>19 730</b>	<b>19 676</b>	<b>23 460</b>	<b>19,2%</b>	<b>3 784</b>
<b>25 Parkverksamhet</b>					
Intäkter	-1 027	0			
Kostnader	7 239	6 168	6 912	12,1%	744
<b>NETTO:</b>	<b>6 212</b>	<b>6 168</b>	<b>6 912</b>	<b>12,1%</b>	<b>744</b>
<b>26 Miljö- o hälsoskydd</b>					
Intäkter	-1 613	-601	-545	-9,3%	56
Kostnader	5 508	4 229	4 929	16,6%	700
<b>NETTO:</b>	<b>3 895</b>	<b>3 628</b>	<b>4 384</b>	<b>20,8%</b>	<b>756</b>
<b>27 Räddningstjänst</b>					
Intäkter	-859	-775	-800	3,2%	-25
Kostnader	11 195	11 114	11 760	5,8%	646
<b>NETTO:</b>	<b>10 337</b>	<b>10 339</b>	<b>10 960</b>	<b>6,0%</b>	<b>621</b>
<b>30 Allmän fritidsverksamhet</b>					
Intäkter	-1 026	-217	-245	12,9%	-28
Kostnader	1 369	555	627	13,0%	72
<b>NETTO:</b>	<b>343</b>	<b>338</b>	<b>382</b>	<b>13,0%</b>	<b>44</b>
<b>31 Allmän kulturverksamhet</b>					
Kostnader	3 127	2 850	2 650	-7,0%	-200
<b>NETTO:</b>	<b>3 127</b>	<b>2 850</b>	<b>2 650</b>	<b>-7,0%</b>	<b>-200</b>
<b>34 Idrotts- o fritidsanläggningar</b>					
Intäkter	-55	-58	-58	0,0%	0
Kostnader	570	372	418	12,4%	46
<b>NETTO:</b>	<b>515</b>	<b>314</b>	<b>360</b>	<b>14,6%</b>	<b>46</b>

	Utfall 2021	Budget 2022	Budget 2023	Ökning/ minskning %	Differens 2023-2022
<b>60 Flyktingverksamhet</b>					
Intäkter	-10 959	-10 100	-6 610	-34,6%	3 490
Kostnader	10 977	10 100	6 610	-34,6%	-3 490
NETTO:	18	0	0		0
<b>71 Fastighetsadministration</b>					
Intäkter	-771	-6 026	-6 007	-0,3%	19
Kostnader	1 038	6 026	6 007	-0,3%	-19
NETTO:	267	0	0		0
<b>72 Egna förvaltningsfastigheter</b>					
Intäkter	-18 083	-59 626	-61 746	3,6%	-2 120
Kostnader	19 672	56 650	58 583	3,4%	1 933
NETTO:	1 588	-2 976	-3 163	6,3%	-187
<b>73 Förhyrda förvaltningsfastigheter</b>					
Intäkter	-19	0	-87		-87
Kostnader	65	2 975	3 250	9,2%	275
NETTO:	46	2 975	3 163	6,3%	188
<b>75 Kost</b>					
Intäkter	-30 813	-36 838	-38 926	5,7%	-2 088
Kostnader	31 888	36 838	38 926	5,7%	2 088
NETTO:	1 075	0	0		0
<b>77 Lokalvård</b>					
Intäkter	-17 241	-18 079	-19 387	7,2%	-1 308
Kostnader	18 151	18 079	19 387	7,2%	1 308
NETTO:	910	0	0		0
<b>78 Vaktmästeri</b>					
Intäkter	0	-9 935	-10 175	2,4%	-240
Kostnader	523	9 936	10 175	2,4%	239
NETTO:	523	1	0	-100,0%	-1
<b>79 Övrig teknisk service</b>					
Intäkter	-777	-858	-865	0,8%	-7
Kostnader	821	858	865	0,8%	7
NETTO:	44	0	0		0
<b>81 Markförsörjning o bostadsområden</b>					
Intäkter	-2 138	-2 097	-2 430	15,9%	-333
Kostnader	1 642	1 334	1 665	24,8%	331
NETTO:	-496	-763	-765	0,3%	-2
<b>83 Kommunikationer</b>					
Intäkter	0	0			
Kostnader	90	260	112	-56,9%	-148
NETTO:	90	260	112	-56,9%	-148

	Utfall 2021	Budget 2022	Budget 2023	Ökning/ minskning %	Differens 2023-2022
87 Avfallshantering					
Intäkter	-428	-577	-591	2,4%	-14
Kostnader	486	577	657	13,9%	80
<b>NETTO:</b>	<b>58</b>	<b>0</b>	<b>66</b>		<b>66</b>

## Verksamhetsbeskrivning

Nämndsordförande: Morgan Bengtsson  
Förvaltningschef: Iréne Robertsson

### Nämndens verksamhetsområde

Verksamheten omfattar den politiska ledningen i form av kommunfullmäktige, kommunstyrelsen, byggnadsnämnden och krisledningsnämnden, överförmyndare samt kommunledningsförvaltningen. I förvaltningens budget och ansvarsområde ingår övergripande central administrativ verksamhet samt samhällsteknisk verksamhet i form av vägar, planarbete och offentlig miljö, Förvaltningen svarar för intern service i form av fastighetsdrift, inköp/upphandling, lokalvård, kostverksamhet, administration, IT, ekonomi och HR. I uppdraget ingår näringslivsutveckling, kommunikation internt i organisationen och externt till invånare och näringsidkare samt besökare.

I förvaltningens budget ingår även bidrag till Folkets hus i Olofström, anslag till Räddningstjänsten Västra Blekinge samt till Miljöförbundet Blekinge Väst, överförmyndarens verksamhet liksom krisledning och beredskap.

### Årets verksamhet och framtiden

Under 2023 kommer vi att fortsätta arbeta med utveckling av Attraktiva Olofström, ett arbete med tre målgrupper men med samma bas och med fokus på framtida etablering av Sydostlänken.

1. Bo & leva
2. Etablera & verka
3. Besöka

Under Etablera & Verka så drog vi igång med ett utvecklingsarbete tillsammans med Svenskt Näringsliv 2021/2022. Ett arbete som vi under 2023 kommer att fortsätta och då med fokus på upphandling.

Inom området besöka så kommer vi att fortsätta utveckla Olofström som besöksmål och då bl.a. konceptet Sveriges Sydligaste Vildmark. genom vårt marknadsbolag Visit Blekinge. 2021 blev

vi utsedda, för andra gången, till Sveriges Friluffskommun och 2022 blev vi nominerade till Årets turistpris i Blekinge. Denna uppmärksamhet och utmärkelse kommer vi att ta tillvara och förstärka under 2023.

Under början av året kommer vi att analysera resultatet av Kommunkompassen, SKR:s utvärderingsverktyg, och planera för det fortsatta kvalitetsarbetet.

Stort fokus under året kommer att vara på att stärka kommunorganisationens och invånarnas beredskap. Detta kommer att ske på flera olika sätt, genom information, genom ledning i kontinuitetsarbetet och genom att planering och genomförande av investeringar.

### Intern kontroll

Vår verksamhet genomför intern kontroll kontinuerligt under året. Kommunstyrelsen beslutar om särskilda områden för intern kontroll och redovisning av dessa sker i samband med årsbokslutet.

### Personalutveckling

Rekrytering av ny IT-chef beräknas vara klar och ny IT-chef tillträda under första tertialet.

Vi ser att vi även under 2023 ska kunna genomföra de rekryteringar som behövs för en bra verksamhet.

### Verksamheterna

Kommunledningen är indelad i nio avdelningar; Kost, Näringslivs, Lokalvård, Samhällsutveckling, Ekonomi, HR, IT, Teknisk och Administrativa avdelningen. Direkt kopplad till kommunchef utöver verksamhetscheferna är kvalitetsstrateg, social hållbarhetsstrateg, integrationssamordnare/ANDTS-strateg, länssamordnare psykisk hälsa och krissamordnare/säkerhetsskyddschef.

### **Kostavdelningen**

Kostavdelningen producerar mat till Socialförvaltningen och Utbildningsförvaltningen samt svarar för servering av skolmat. Arbetet med att minska svinnet kommer att fortsätta under året.

### **Lokalvårdsavdelningen**

Lokalvårdsavdelningen genomför lokalvård inom hela organisationen. Arbetet kommer att fortsätta även under 2023 med hur vi använda digitalisering och teknik för att utveckla verksamheten.

### **Samhällsutvecklingsavdelningen**

Stort fokus under året kommer att läggas på detaljplanearbetet och Sydostlänksplaneringen.

### **HR-avdelningen**

Inom avdelningen finns bl.a. personalhandläggning, bemanningsenhet och löneadministration. Utöver övergripande stöd finns också särskilt HR-stöd för KLF och Kultur och fritidsförvaltningen.

Vi kommer att fortsätta att utveckla och implementera digitala lösningar för hantering av personalfrågor för att underlätta för cheferna, säkerställa goda och effektiva processer samt möjliggöra för en transparens gentemot kommunens medarbetare.

### **Ekonomiavdelningen**

Ekonomiavdelningen svarar för såväl det övergripande budgetarbetet i kommunen samt budget för nämnderna och finansieringen. Avdelningen jobbar utöver ekonomi med upphandling, konsumentrådgivning och överförmyndarverksamhet samt samordnar koncernbolagen avseende finansiering och redovisning. Utöver koncernbolagen samordnar vi också med delägda bolag och kommunalförbund.

Grundfokus ligger på arbetet med budgetering, prognoser, uppföljningar och det dagliga arbetet med bokföring, fakturor och betalningar.

### **Tekniska avdelningen**

Under året kommer stort fokus att läggas på att färdigställa planerna för bra

underhållsplaner som borgar för en kostnadseffektiv hantering av våra lokaler och byggnader nu och i framtiden. Arbetet och planering nytt särskilda boende Holjegården kommer att fortgå under året. Tekniska avdelningen genomför bostadsanpassningar på uppdrag av socialförvaltningen.

### **IT-avdelningen**

IT-avdelningen ansvarar för den lokala IT-verksamheten, den digitala utrustningen, informationssäkerhet gällande system och också den samordnade digitala utbyggnaden i nom det geografiska området. Under året kommer ny IT-chef att tillträda tjänsten. Fortsatt fokus på informationssäkerhet och redundans.

### **Administrativa avdelningen**

Avdelningen samordnar bl.a. kommunens nämndsadministration och ärendehantering, arkiv, kommunikation/information, post, telefoni och samhällsvägledning. Verksamheten innefattar också kommunens medborgarcenter.

### **Näringslivsavdelningen**

Målsättningen är att under året skapa ett större fokus på näringslivsfrågorna och också att öka samordningen inom kommunen med fokus på näringslivsklimatet i kommunen. Arbetet som startades upp tillsammans med Svenskt Näringsliv fortsätter och vi kommer att fortsätta arbeta med att höja kommunens kunskap om det lokala näringslivet, arbeta med upphandlingsförutsättningar. Olofström kommer tillsammans med Sölvesborg och Karlshamn samverka för framtida investeringar och etableringar kopplade till Sydostlänken.



# Driftsbudget 2023

Utbildningsnämnden/Utbildningsförvaltningen

Nämndsordförande: Johnny Andreasson  
Förvaltningschef: Patrik Håkansson

	Utfall 2021	Budget 2022	Budget 2023	Ökning/ minskning %	Differens 2023-2022
<b>NÄMND: 6 Utbildningsnämnden</b>					
Intäkter	-92 934	-80 350	-80 542	0,2%	-192
Kostnader	406 642	394 486	407 653	3,3%	13 167
<b>NETTO:</b>	<b>313 708</b>	<b>314 136</b>	<b>327 111</b>	<b>4,1%</b>	<b>12 975</b>
10 Nämnd- o styrelse verksamhet					
Intäkter					
Kostnader	1 103	1 146	1 156	0,9%	10
<b>NETTO:</b>	<b>1 103</b>	<b>1 146</b>	<b>1 156</b>	<b>0,9%</b>	<b>10</b>
16 Kommunledning/personal					
Intäkter					
Kostnader			990		990
<b>NETTO:</b>			<b>990</b>		<b>990</b>
33 Kulturskolor					
Intäkter	-284	-275	-265	-3,6%	10
Kostnader	5 580	5 572	5 512	-1,1%	-60
<b>NETTO:</b>	<b>5 296</b>	<b>5 297</b>	<b>5 247</b>	<b>-0,9%</b>	<b>-50</b>
40 Förskoleverksamhet					
Intäkter	-11 345	-11 956	-12 763	6,7%	-807
Kostnader	82 403	79 538	82 440	3,6%	2 902
<b>NETTO:</b>	<b>71 058</b>	<b>67 582</b>	<b>69 677</b>	<b>3,1%</b>	<b>2 095</b>
42 Fritidshem					
Intäkter	-5 078	-4 552	-4 846	6,5%	-294
Kostnader	19 451	19 302	17 764	-8,0%	-1 538
<b>NETTO:</b>	<b>14 373</b>	<b>14 750</b>	<b>12 918</b>	<b>-12,4%</b>	<b>-1 832</b>
43 Förskoleklass					
Intäkter	-1 052	-559	-246	-56,0%	313
Kostnader	7 059	6 655	6 743	1,3%	88
<b>NETTO:</b>	<b>6 008</b>	<b>6 096</b>	<b>6 497</b>	<b>6,6%</b>	<b>401</b>
44 Grundskola					
Intäkter	-27 550	-21 803	-21 890	0,4%	-87
Kostnader	159 014	153 239	158 115	3,2%	4 876
<b>NETTO:</b>	<b>131 464</b>	<b>131 436</b>	<b>136 225</b>	<b>3,6%</b>	<b>4 789</b>

	Utfall 2021	Budget 2022	Budget 2023	Ökning/ minskning %	Differens 2023-2022
45 Gymnasieskola					
Intäkter	-29 086	-26 809	-24 912	-7,1%	1 897
Kostnader	97 463	94 294	101 495	7,6%	7 201
NETTO:	68 377	67 485	76 583	13,5%	9 098
47 Kommunal vuxenutbildning					
Intäkter	-18 414	-14 346	-15 570	8,5%	-1 224
Kostnader	26 502	26 015	25 969	-0,2%	-46
NETTO:	8 089	11 669	10 399	-10,9%	-1 270
49 Gem administration utb					
Intäkter	-126	-50	-50	0,0%	0
Kostnader	8 065	8 725	7 468	-14,4%	-1 257
NETTO:	7 940	8 675	7 418	-14,5%	-1 257
93 Gen statsbidrag o skatteutjämn					
Intäkter	0	0	0		0
NETTO:			0		0

## Verksamhetsbeskrivning

Nämndsordförande: Johnny Andreasson  
Förvaltningschef: Patrik Håkansson

### Utbildningsnämndens verksamhetsområde

Utbildningsnämndens verksamhetsområde omfattar i princip alla ålderskategorier i Olofströms kommun uppdelade på förskola, öppen förskola, fritidshem, förskoleklass, grundskola, grundsärskola, träningskola, gymnasium, gymnasiesärskola, kommunalt aktivitetsansvar, vuxenutbildning, yrkeshögskola och musikskola.

### Verksamhetsmål

Olofströms kommun har bland annat Barnen i centrum som inriktning. Nedanstående tre mål är kopplade till inriktningen.

- Barn ska känna sig trygga i skolmiljön
- Grundskoleelever är behöriga till gymnasiet
- Barn i årskurs 2 kan läsa

### Årets verksamhet

Under de närmaste åren finns ett behov av att göra tydliga nämndsövergripande prioriteringar.

Utgångspunkten och motiven finns bland annat i de material som presenterats i samband med budget 2023 samt i de pågående processerna i nämndens olika verksamheter.

### Följande områden är prioriterade:

- En för eleverna ökad måluppfyllelse
- Systematiskt kvalitetsarbete fortsätter med:
  - Plan för bättre och bättre undervisning
  - Kvalitetsrapporter till nämnden.
- Organisation och arbetet kring elevhälsan inklusive de allmänna råden för arbete med extra

anpassningar, särskilt stöd och åtgärdsprogram

- Budgetprocessen inklusive Resursfördelning
- Strategisk lokalplanering
- Samtlig särskoleverksamhet
- Nyanländas lärande
- Implementering av biblioteksplanen

### Verksamheterna

Samtliga verksamheter påverkas i mer eller mindre grad av olika statsbidrag. De statliga satsningar som görs, står inte alltid i relation till det utvecklingsarbete som det systematiska kvalitetsarbetet visar att förvaltningen/ enheterna behöver. Att samordna och ha en stringens mellan kommunala prioriteringar och statliga satsningar är en utmaning. Statsbidragen är mycket svårhanterliga i såväl ansökan som redovisning. Inte sällan är det mycket korta handläggningstider. Samtidigt har statsbidragen en avgörande betydelse i budgetarbetet.

Antalet barn i behov av stöd inom såväl förskola som grundskola tenderar att öka. Från och med höstterminen 2022 finns det nya allmänna råd för arbete med extra anpassningar, särskilt stöd och åtgärdsprogram. De allmänna råden påverkar mer eller mindre alla skolformer från förskolan till Komvux. Skolverkets allmänna råd kungörs i Skolverkets författningssamling (SKOLFS) Man bör följa de allmänna råden om man inte uppfyller kraven i bestämmelserna på andra sätt.

Gymnasieutredningen 2021/22: UbU25 som träder i kraft under 2023 och börja gälla under 2025 kommer att påverka gymnasieverksamheten i Olofström. Men på vilket sätt och i vilken omfattning är oklart.

Riksdagen har under våren 2022 fattat beslut att elever i åk 4–9 ska erbjudas extra studietid för att kunna få hjälp med läxor och annat skolarbete. Minst 2 timmar per vecka ska erbjudas på elevens skola, under eller i direkt anslutning till skoldagen. Detta innebär att skolskjutsorganisationen behöver ses över och sannolikt utökas.

### Intern kontroll

Under 2023 kommer följande områden att omfattas av intern kontroll.

- Förskolan, övergången förskola/skola
- Fritidshem, frånvarouppföljning
- Grundskola och gymnasiet, särskilt stöd.

### Personalutveckling

Nämnden ser stora utmaningar när det gäller personalförsörjning på såväl kort som lång sikt. Det handlar om att kunna rekrytera legitimerade förskollärare och lärare samt att erbjuda goda anställningsvillkor, en god arbetsmiljö, attraktiva uppdrag och utvecklingsmöjligheter för den enskilde oavsett yrkeskategori. En framgångsfaktor för kommunen är att bibehålla kompetenta medarbetare, att arbeta med det kollegiala lärandet och att möta nya utmaningar och behov när det gäller kompetensförsörjning.

Andel förskollärare inom förskolan ligger fortfarande på oroande lågnivå, cirka 45%. Då andel förskollärare är avgörande för förskolans kvalitet är det viktigt att vidta åtgärder för att öka andel förskollärare.

### Miljöarbete

I läroplanerna för såväl förskola som skola är miljöarbetet tydligt angivet. I LGR 11 står bland annat: Genom ett *miljöperspektiv* får eleverna möjligheter både att ta ansvar för den miljö de själva direkt kan påverka och att skaffa sig ett personligt förhållningssätt till övergripande och globala miljöfrågor.

Inom nämndens verksamheter finns goda exempel så som Kyrkhults förskola samt Gränums förskola och skola.

En giffri miljö i förskolan är en viktig del av barnens vardag. Det finns en beslutad *Handlingsplan*: giffri förskola. Den är vägledande vid val av interiör och lekverktyg till förskolan.

### Nyckeltal

- Andel elever som uppnått kunskapskraven i alla ämnen i alla årskurser.
- Andel elever i årskurs nio som är behöriga till yrkesprogram.
- Andel gymnasieelever med examen inom 4 år.
- Andel gymnasieelever som uppnått grundläggande behörighet till universitet och högskola inom 3 år.
- Andel ungdomar som studerar på högskola/universitet 2 år efter fullföljd gymnasieutbildning.
- Mitt barn trivs på förskolan.
- Elever i åk 5: Jag känner mig trygg i skolan.
- Elever i åk 7: Jag känner mig trygg i skolan.
- Elever i åk 9: Jag känner mig trygg i skolan.
- Gymnasieelever år 2: Jag känner mig trygg i skolan.
- Vux: Jag känner mig trygg i skolan.
- Läskunnighet åk 2

I samband med att kvalitetsarbetet ses över kommer troligen vissa indikatorer att komma till alternativt ersätta några av de befintliga.

### Framtiden

Samtliga verksamheter är involverade i ett utvecklingsarbete angående kvalitetsarbetet. Förenklat uttryckt går det ut på att grundskola, gymnasieskola samt vuxenutbildning följer den enskilda eleven/studerande från start och se till att det finns en progression mot kunskapsmålen. Saknas progression ska insats göras och följas upp.

Allt fler barn/elever har behov av extra anpassningar och särskilt stöd, vilket leder till att elevhälsan behöver utökas. Framförallt då specialpedagogisk kompetens inom förskola samt grundskola.

Vilboksskolan, Vilbokens förskola, Ekeryds förskola samt vuxenutbildningen arbetar tillsammans med Skolverket de kommande två åren kring nyanländas lärande, vilket har en direkt koppling till kvalitetsarbetet mot en bättre måluppfyllelse.

Följande områden behöver genomlysas för att säkerställa lag och förordning samt likvärdighet:

- Särskolans verksamhet med fokus integrerade elever
- Beslutsgångar gällande bland annat svenska som andra språk och behov av särskilt stöd.

# Driftsbudget 2023

Kultur- o Fritidsnämnden/Kultur- o Fritidsförvaltningen

Nämndsordförande: Patrik Sjöstedt

Förvaltningschef: Linnea Huhta

	Utfall 2021	Budget 2022	Budget 2023	Ökning/ minskning %	Differens 2023-2022
<b>NÄMND: 5 Kultur- och fritidsnämnden</b>					
Intäkter	-4 768	-7 138	-6 896	-3,4%	242
Kostnader	45 280	48 847	48 747	-0,2%	-100
<b>NETTO:</b>	<b>40 512</b>	<b>41 709</b>	<b>41 851</b>	<b>0,3%</b>	<b>142</b>
10 Nämnd- o styrelse verksamhet					
Intäkter	2	0			
Kostnader	341	360	404	12,2%	44
<b>NETTO:</b>	<b>342</b>	<b>360</b>	<b>404</b>	<b>12,2%</b>	<b>44</b>
30 Allmän fritidsverksamhet					
Intäkter	-112	-17	-15	-11,8%	2
Kostnader	3 198	3 866	3 904	1,0%	38
<b>NETTO:</b>	<b>3 085</b>	<b>3 849</b>	<b>3 889</b>	<b>1,1%</b>	<b>40</b>
31 Allmän kulturverksamhet					
Intäkter	-127	-112	-117	4,5%	-5
Kostnader	3 868	5 192	5 260	1,3%	68
<b>NETTO:</b>	<b>3 740</b>	<b>5 080</b>	<b>5 143</b>	<b>1,2%</b>	<b>63</b>
32 Bibliotek					
Intäkter	-371	-75	-35	-53,3%	40
Kostnader	7 692	7 795	8 076	3,6%	281
<b>NETTO:</b>	<b>7 321</b>	<b>7 720</b>	<b>8 041</b>	<b>4,2%</b>	<b>321</b>
34 Idrotts- o fritidsanläggningar					
Intäkter	-3 683	-6 454	-6 479	0,4%	-25
Kostnader	23 517	24 732	25 247	2,1%	515
<b>NETTO:</b>	<b>19 834</b>	<b>18 278</b>	<b>18 768</b>	<b>2,7%</b>	<b>490</b>
35 Fritidsgårdar					
Intäkter	-248	-275	-40	-85,5%	235
Kostnader	4 757	5 030	4 098	-18,5%	-932
<b>NETTO:</b>	<b>4 509</b>	<b>4 755</b>	<b>4 058</b>	<b>-14,7%</b>	<b>-697</b>
39 Gem adm K&F					
Intäkter	-1	0			
Kostnader	1 548	1 496	1 384	-7,5%	-112
<b>NETTO:</b>	<b>1 547</b>	<b>1 496</b>	<b>1 384</b>	<b>-7,5%</b>	<b>-112</b>
61 Arbetsmarknadsåtgärder					
Intäkter	-226	-205	-210	2,4%	-5
Kostnader	360	376	374	-0,5%	-2
<b>NETTO:</b>	<b>134</b>	<b>171</b>	<b>164</b>	<b>-4,1%</b>	<b>-7</b>

# Verksamhetsbeskrivning

Nämndsordförande: Patrik Sjöstedt  
Förvaltningschef: T.F Kjell Persson

## Uppdraget

Kultur- och fritidsnämnden har ansvar för att kommunens uppgifter inom kultur- och fritidsverksamheten utförs, dvs. främjar folkbiblioteksverksamhet samt arbeta för förverkligandet av kommunens kultur- och fritidspolitiska mål.

Nämndens inriktning är ett varierat kultur- och fritidsliv som erbjuder frihet, öppenhet, kvalitet och mångfald samt ger möjlighet till fysiska aktiviteter, sociala kontakter, stimulans och utveckling för alla invånare, oavsett var i kommunen du bor, oavsett nationalitet, utbildning, ålder, kön, ekonomiska villkor och hälsa eller funktionsnedsättning.

Nämnden/ Kultur- och fritidsförvaltningen arbetar för kulturens och fritidens egenvärde men ser också att nämnden/förvaltningen kan bidra till att verka för en god folkhälsa för Olofströms invånare.

Nämnden/Kultur-och fritidsförvaltningen arbetar för ett rikt samarbete med Region Blekinge kopplat till kultur, idrott och bildning.

Nämnden ansvarar även för biblioteksverksamhet (ett huvudbibliotek och två filialer), fritidsgården (Växtverket) samt simhall/gym (Holjebadet).

## Verksamhetsmål

Nämnden och förvaltningen arbetar utifrån de mål som kommunfullmäktige har antagit för 2020 – 2023. Nämnden är delansvarig för ett antal mål där de olika verksamheterna har delat upp dessa områden sig emellan och arbetar olika aktivt med dessa beroende på verksamhetens kärnverksamhet.

Exempelvis arbetar förvaltningen genom allmän kultur aktivt med målet "barn ska känna sig trygga i skolmiljön" genom att säkerställa att barn och unga känner sig trygga när de deltar i

scenkonstupplevelser genom skolan. Rent konkret arbetar allmän kultur med att säkerställa att pedagoger är välinformerade om föreställningen de ska se tillsammans med eleverna, att de om möjligt har fått eventuellt handledningsmaterial et cetera. Genom bibliotekens verksamhet bidrar vi till målet om läskunnighet bland ÅK 2.

Nämnden är huvudansvarig för målet "Invånare ska ha möjlighet till en meningsfull fritid" vilket mäts mot SCB:s medborgarundersökning. Med fritid avses i det här fallet till störst del händelser och aktiviteter som ligger utanför kulturområdet varför "allmän fritid" har ansvaret för att arbeta strategiskt och operativt mot målet. Inom detta arbetet är samarbetet med RF-SISU och föreningarna en viktig del.

Vidare har nämnden uttalat att vi i allt vi gör ska värna demokratibegreppet genom att exempelvis verka för god bildning, mångfald samt minska det digitala utanförskapet.

## Årets verksamhet

Budgetramen är satt till 41 851 tkr för 2023. Hänsyn till löner och prisjusteringar enligt ramberäkningsmodell.

Holjebadets badintäkter har sänkts med 50 tkr.

Bågskyttelokal är medräknad för helåret på 234 tkr.

Budget & kostnad för den avvecklad verksamheten Susekullen har ej tagits med 800 tkr.

Budgetpost för Konstgräsplanen är centralt belagd, dvs ej på förvaltningen 755 tkr.

Växtverket har erhållit 0,5 åa extra personal och budgeterad lönekostnad har därmed ökat för att matcha budgetökningen, 250 tkr. Förändringar har

skett rörande medel från utbildningsförvaltningen samt socialförvaltningen, som uteblir för 2023.

### **Intern kontroll**

2022 års internkontrollplan. Områden som har kontrollerats är:

- Kontrollera att kulturföreningar som ska uppbära någon form av bidrag från KFN innehar giltig skriven överenskommelse/ avtal - Kultur
- Ansökningar speciella anslag (Folketshusföreningar & hembygdsföreningar) – Fritid
- Rutiner gällande behörigheter i Bookit – Biblioteket
- Rutiner för vattenprov – Holjebadet
- Rutin vid avstängning för besökare på Växtverket – Växtverket
- Erbjuder Växtverkets jämställda lovaktiviteter? - Växtverket

Kontrollerna genomfördes under hösten 2022. Ny internkontrollplan inför 2023 kommer att antas.

### **Framtiden**

Nämnden ser med tillförsikt på framtiden och i förvaltningen finns god kompetens, en vilja att samordna och ta tillvara den kunskap som finns inom organisationen.

Personalförsörjning kan bli en utmaning inom en del områden. Exempelvis bibliotek. I och med den av fyra kommuner gemensamma bibliotekskatalog-sammanslagningen som genomfördes under 2021, har samarbetet mellan fyra av Blekinges kommuner intensifieras, vilket kommer att vara till gagn för Olofströms låntagare.

Nämnden och förvaltningen samarbetar ofta med externa partners. Samverkan med föreningslivet i kommunen och deras stora engagemang är en av grundpelarna för verksamheterna.

Vi ser att vi fortsatt behöver satsa på digitalisering samt parallellt arbeta med att motverka den exkludering som digitaliseringen kan innebära. Vi ser även att många fastigheter har stora underhållsbehov och att föreningar uttrycker önskemål om nya lokallösningar. Det finns ett behov av ytterligare personella resurser på Holjebadet för att kunna hålla den nivå av service och aktivitet som erbjuddes hittills.

Nämnden och förvaltningen har även under 2023 en utmaning, precis som de flesta andra, utifrån den ekonomiskt negativa effekt som drabbar nämnden och förvaltningen utifrån det gångna läget med Covid-19. En annan utmaning är energibesparingar kopplad till våra anläggningar, där vi kommer att arbeta för en sänkning av elförbrukningen. Vi ser även en viss oro för ökade kostnader för el bland kommunens föreningar med egna anläggningar.



# Driftsbudget 2023

Socialnämnden/Socialförvaltningen

Nämndsordförande: Miroslav Milurovic  
Förvaltningschef: Robert Schelin

	Utfall 2021	Budget 2022	Budget 2023	Ökning/ minskning %	Differens 2023-2022
<b>NÄMND: 7 Socialnämnden</b>					
Intäkter	-105 613	-78 965	-74 146	-6,1%	4 819
Kostnader	501 935	480 636	497 749	3,6%	17 113
<b>NETTO:</b>	<b>396 322</b>	<b>401 671</b>	<b>423 603</b>	<b>5,5%</b>	<b>21 932</b>
10 Nämnd- o styrelse verksamhet					
Kostnader	857	2 698	1 920	-28,8%	-778
<b>NETTO:</b>	<b>857</b>	<b>2 698</b>	<b>1 920</b>	<b>-28,8%</b>	<b>-778</b>
51 Äldreomsorg					
Intäkter	-42 251	-32 588	-30 937	-5,1%	1 651
Kostnader	253 923	257 001	264 624	3,0%	7 623
<b>NETTO:</b>	<b>211 672</b>	<b>224 413</b>	<b>233 687</b>	<b>4,1%</b>	<b>9 274</b>
52 Funktionsstöd					
Intäkter	-25 087	-23 520	-23 015	-2,1%	505
Kostnader	120 862	113 448	121 431	7,0%	7 983
<b>NETTO:</b>	<b>95 776</b>	<b>89 928</b>	<b>98 416</b>	<b>9,4%</b>	<b>8 488</b>
53 ÄO Förebyggande vht o färdtjänst					
Intäkter	-36	-1 277	-75	-94,1%	1 202
Kostnader	1 408	3 335	2 353	-29,4%	-982
<b>NETTO:</b>	<b>1 372</b>	<b>2 058</b>	<b>2 278</b>	<b>10,7%</b>	<b>220</b>
54 ÄO/HO Gem adm					
Intäkter	-1 530	-543	-891	64,1%	-348
Kostnader	27 224	28 668	30 906	7,8%	2 238
<b>NETTO:</b>	<b>25 694</b>	<b>28 125</b>	<b>30 015</b>	<b>6,7%</b>	<b>1 890</b>
55 IFO Placeringar Bou/missbruk					
Intäkter	-1 178	0	-550		-550
Kostnader	14 687	12 269	12 592	2,6%	323
<b>NETTO:</b>	<b>13 509</b>	<b>12 269</b>	<b>12 042</b>	<b>-1,9%</b>	<b>-227</b>
56 IFO Öppna insatser BoU					
Intäkter	-104	-250			
Kostnader	771	1 268	1 160	-8,5%	-108
<b>NETTO:</b>	<b>667</b>	<b>1 018</b>	<b>1 160</b>	<b>13,9%</b>	<b>142</b>

	Utfall 2021	Budget 2022	Budget 2023	Ökning/ minskning %	Differens 2023-2022
57 IFO Ek bistånd/övr vuxenvård					
Intäkter	-497	-200	-200	0,0%	0
Kostnader	2 486	2 465	2 215	-10,1%	-250
<b>NETTO:</b>	<b>1 989</b>	<b>2 265</b>	<b>2 015</b>	<b>-11,0%</b>	<b>-250</b>
58 IFO Gem adm/Familjerätt					
Intäkter	-2 874	-3 353	-1 496	-55,4%	1 857
Kostnader	16 761	18 810	18 927	0,6%	117
<b>NETTO:</b>	<b>13 886</b>	<b>15 457</b>	<b>17 431</b>	<b>12,8%</b>	<b>1 974</b>
59 Gem adm socialkontor					
Intäkter	-5 408	-800	-474	-40,8%	326
Kostnader	27 079	20 189	21 022	4,1%	833
<b>NETTO:</b>	<b>21 671</b>	<b>19 389</b>	<b>20 548</b>	<b>6,0%</b>	<b>1 159</b>
61 Arbetsmarknadsåtgärder					
Intäkter	-26 647	-9 426	-9 482	0,6%	-56
Kostnader	35 876	20 485	20 599	0,6%	114
<b>NETTO:</b>	<b>9 229</b>	<b>11 059</b>	<b>11 117</b>	<b>0,5%</b>	<b>58</b>
93 Gen statsbidrag o skatteutjämn					
Intäkter	0	-7 008	-7 026	0,3%	-18
<b>NETTO:</b>	<b>0</b>	<b>-7 008</b>	<b>-7 026</b>	<b>0,3%</b>	<b>-18</b>

## Verksamhetsbeskrivning

Nämndsordförande: Miroslav Milurovic  
Förvaltningschef: Robert Schelin

### Socialnämndens verksamhetsområde/uppdraget

Socialnämnden ansvarar för vård och omsorg om äldre, funktionshindrade och hälso- och sjukvård, Individ och familjeomsorg, arbetsmarknadsåtgärder samt bostadsanpassning. Socialnämnden ansvarar för samtliga åldersgrupper.

### Verksamhetsmål

Varje verksamhet tar fram specifika verksamhetsplaner enligt Olofströms kommuns styrmodell. Den politiska inriktningen är att kommuninvånarna så långt det är möjligt ska kunna bo kvar i ordinarie boende och att uppkomna behov ska kunna tillgodoses inom kommunen. I ärenden där detta arbetssätt inte är möjligt används externa insatser. Detta gäller inom förvaltningens samtliga områden.

### Årets verksamhet

Omställningen till nära vård pågår, vilket betyder att allt fler får sin vård i hemmet istället för inom slutenvården. Det är fler individer än tidigare som kräver mer avancerad vård och utvecklingen går i den riktningen även framåt. När verksamheterna ökar i omfattning och komplexitet, ökar även behovet av kringresurser så som lokaler, hjälpmedel, chef och it-utrustning. I budgeten är det även medtaget riktade statsbidrag som ska bidra till god och säker vård, utökad kompetens och andra riktade insatser mot nära vård.

Det pågår en omstrukturering inom de särskilda boendena utifrån individernas specifika behov. Det pågår även ett arbete för att ha ändamålsenliga lokaler inom äldreomsorgen avseende såväl befintliga såsom eventuellt nya lokaler.

Inom funktionsstöd ses främst utökade och mer avancerade behov hos samma antal individer som tidigare. Även

förändringar hos Försäkringskassan påverkar behoven inom personlig assistans.

Heltid som norm har införts fullt ut i hela verksamheten.

Covid-19 har även fortsättningsvis påverkan på verksamheten. Det finns fortsatt behov av skyddsutrustning.

Det finns ett fortsatt behov av att strategiskt planera att utöka sociala mötesplatser i kommunen, för att tidigt möta det ökande antalet äldre, personer med psykisk ohälsa och ensamma kommuninvånare i alla åldrar.

I årets budget finns även en nämndsreserv på 1,0 mkr för nya och idag icke kända behov.

### Prioriterade områden

Ett prioriterat område är arbetet i omställningen till nära vård, vilket påverkar många av verksamhetens delar. Arbetet med bemanningsfrågor, arbetstider och schemaläggning fortgår och hänger ihop med framtidens kompetensförsörjning. Arbetet med ändamålsenliga lokaler är fortsatt prioriterat.

### Verksamheterna

Verksamheten hemvård kommer delas upp i en verksamhet för hemtjänst och en för hemsjukvård inklusive handläggning SoL. Detta görs för att möta kraven på effektivitet och utveckling inom respektive område. Genom denna förändring elimineras också de risker som framkommit i KPMGs granskning gällande ansvarsförhållandet mellan handläggning och verkställighet.

Inom särskilt boende fortsätter arbetet med lokalfrågor samt omstrukturering av somatiska platser och platser för

demensvård, detta för att möta individernas behov.

Inom funktionsstöd fortsätter planering för att kunna möta framtida behov. Kompetensutveckling och personalförstärkning sker samt pågående arbete med effektivt resursutnyttjande.

Inom Individ- och familjeomsorgen har arbetet med hemmaplanslösningar inte fullt ut kunnat stävja behovet av externa placeringar och tvångsåtgärder enligt LVM.

### **Intern kontroll**

Internkontroll syftar till att förbättra verksamheternas leverans och säkerställa kvalitén genom uppföljning av planer, riktlinjer och rutiner.

Följande processer kommer att följas upp under året: Begränsning- och skyddsåtgärder äldre/FS, övervägande vid placering av barn, länsövergripande rutin SIP.

### **Personalutveckling**

För att möta nya och förändrade behov behöver även medarbetarna utvecklas och trivas på sin arbetsplats. Dessutom behöver resurser optimeras på bästa sätt. Rätt person behöver vara på rätt plats vid rätt tid.

Inom äldreomsorgen har riktade statsbidrag avseende tex äldreomsorgslyftet och RSS nära vård möjliggjort kompetensutveckling.

Förvaltningen följer ständigt sjukskrivningstalen och arbetar aktivt med att arbeta med rehabiliteringsplaner. Likaså arbetar man med att ha ett nära ledarskap och möjliggöra detta genom att inte ha för stora arbetsgrupper. Arbetsmiljöfrågorna är ett annat prioriterat område inom förvaltningen.

Det är ett fortsatt fokus på rekrytering och kompetensförsörjning, det är främst några yrkesgrupper som är svår rekryterade.

Inom funktionsstöd kommer stödpedagogernas roll att förtydligas, inom

äldreomsorgen specialist-undersköterskornas roll.

### **Framtiden**

Det är ett fortsatt arbete med att kartlägga och möta kommuninvånarnas förändrade behov när samhället förändras. Omställningen till nära vård och den personcentrerade vården och omsorgen runt den enskilda individen och dess behov behöver fortsätta att utvecklas. Behoven och efterfrågan på välfärdstjänster förväntas öka de kommande åren, framförallt kopplat till insatser för individer med demensproblematik. Samverkan behöver ske inom verksamheten men också kopplat till andra aktörer som tex Regionen och Försäkringskassan.

Utifrån kommuninvånarnas nuvarande och framtida behov behöver tillses att förvaltningen har ändamålsenliga lokaler.

Inom Individ- och familjeomsorgen behöver fokus ligga på att utveckla befintliga arbetsmetoder för att kunna erbjuda kvalificerad behandling och kostnadseffektiva lösningar.

Det är även fortsatt av stor vikt att arbeta med förebyggande och hälsofrämjande åtgärder i alla åldrar. Allt ifrån barn och unga till svårt sjuka och äldre. Detta för att lyfta fram den enskildes resurser, arbeta autonomistödjande och undvika insatser i förtid.

Välfärdstekniken handlar om effektivisering och förenkling. Därav krävs även fortsatt utveckling av digitala och tekniska hjälpmedel.

Behov av kompetensutveckling och specialisering inom omsorgen föreligger samt arbete med kompetensförsörjning är nödvändigt för att klara framtida behov. Det är också viktigt att öka attraktionskraften till exempel genom attraktiva arbetstider och delaktighet i schemaläggning.

Ekonomichef: Karl Andræ

	Utfall 2021	Budget 2022	Budget 2023	Ökning/ minskning %	Differens 2023-2022
<b>NÄMND: 8 Finansieringen</b>					
Intäkter	-865 163	-893 968	-977 072	9,3%	-83 104
Kostnader	-10 818	31 969	97 705	205,6%	65 736
<b>NETTO:</b>	<b>-875 981</b>	<b>-861 999</b>	<b>-879 367</b>	<b>2,0%</b>	<b>-17 368</b>
<b>90 Personalens försäkringar o pensioner</b>					
Intäkter	-43 038	-42 982	-54 149	26,0%	-11 167
Kostnader	50 345	55 892	87 664	56,8%	31 772
<b>NETTO:</b>	<b>7 307</b>	<b>12 910</b>	<b>33 515</b>	<b>159,6%</b>	<b>20 605</b>
<b>91 Kalkylerad kapitalkostnad</b>					
Intäkter	-5 493	-6 292	-7 900	25,6%	-1 608
<b>NETTO:</b>	<b>-5 493</b>	<b>-6 292</b>	<b>-7 900</b>	<b>25,6%</b>	<b>-1 608</b>
<b>92 Skatteintäkter</b>					
Intäkter	-625 094	-631 635	-661 409	4,7%	-29 774
<b>NETTO:</b>	<b>-625 094</b>	<b>-631 635</b>	<b>-661 409</b>	<b>4,7%</b>	<b>-29 774</b>
<b>93 Gen statsbidrag o skatteutjämn</b>					
Intäkter	-183 673	-205 577	-246 147	19,7%	-40 570
Kostnader	-61 899	-44 963	-13 971	-68,9%	30 992
<b>NETTO:</b>	<b>-245 572</b>	<b>-250 540</b>	<b>-260 118</b>	<b>3,8%</b>	<b>-9 578</b>
<b>94 Finansiella intäkter</b>					
Intäkter	-7 833	-7 482	-7 467	-0,2%	15
Kostnader	9	-25			
<b>NETTO:</b>	<b>-7 823</b>	<b>-7 507</b>	<b>-7 467</b>	<b>-0,5%</b>	<b>40</b>
<b>95 Finansiella kostnader</b>					
Intäkter	-33	0			
Kostnader	630	861	1 885	118,9%	1 024
<b>NETTO:</b>	<b>596</b>	<b>861</b>	<b>1 885</b>	<b>118,9%</b>	<b>1 024</b>
<b>96 Övr finansiella fordr o skulder</b>					
Kostnader	97	30	60	100,0%	30
<b>NETTO:</b>	<b>97</b>	<b>30</b>	<b>60</b>	<b>100,0%</b>	<b>30</b>
<b>99 Förändring av eget kapital</b>					
Kostnader	0	20 174	22 067	9,4%	1 893
<b>NETTO:</b>	<b>0</b>	<b>20 174</b>	<b>22 067</b>	<b>9,4%</b>	<b>1 893</b>

## Budgetkommentar

Ekonomichef: Karl Andrae

### Finansiering, personalförsäkring, pensioner m m

#### 901 Pensioner och förvaltningsersättningar

KPA:s beräkning i september 2022 ligger till grund för budgetering. Löneskatt utgår med 24,26 procent på direkta utbetalningar. Den extremt höga inflationen och dess påverkan på prisbasbeloppet samt det nya pensionsavtalet har gjort att kommunens pensionskostnader (vht 901+904) totalt har ökat med 57,5 % eller 33,5 mkr.

I budgeten ingår även förvaltningsersättning till KPA uppräknat från 2021 års utfall med 3 %. Även för planåren 2022 och 2023 är uppräkningsen 3 % per år Totalt är budgeterat 76,8 mkr.

#### 904 Ökning av pensionsskuld

KPA:s beräkning i september 2022 ligger till grund för beräkningen. Ökningen skall motsvara intjänad pension under året minus utbetalda pensioner. Total budgeterad kostnad 13,8 mkr. I de budgeterade beloppen ingår löneskatt med 24,26 %. Ökningen av pensionsskuld avser den avgiftsbestämda ålderspensionen (individuella delen om 6,0 % av lönesumman i nya AKAP-KR mot tidigare 4,5% i AKAP-KL och KAP-KL) För det nya avtalet AKAP-KR betalas premierna kvartalsvis i efterhand.

Eftersom fritidspolitiker numera också får rätt till pension på sina ersättningar minskar skulden långsammare eftersom vi här bygger upp en ny skuld då detta inte går att lösa in.

#### 905 Kalkylerad Pensionskostnad

Vi följer Sveriges Kommuner och Regioners rekommendation och beräknar kalkylerad löneskatt på pensionskostnader. År 2023 är procentsatsen 10,5 % av lönesumman. Med en beräknad lönesumma på 515,7 mkr blir pensionsavgiften ca 54,1 mkr. Po-pålägget skulle behövt öka betydligt mer för att motsvara de ökade kostnaderna. Inför budgetprocessen för 2024 kommer po-pålägget att anpassas till en nivå som motsvarar de höjda kostnaderna.

#### 906 Personalomkostnadsdifferens

Personalomkostnadsdifferensen uppstår genom att arbetsgivaravgifterna är åldersberoende med en rabatt för äldre och yngre arbetstagare medan intäkten i finansieringen belastar verksamheterna med full avgift.

I budget 2023 har beräknats 3,0 mkr i personalomkostnadsdifferens vilket är en uppräkningsen av budgeten från 2022 med 1,0 mkr.

#### 910 Kalkylerade kapitalkostnader

Anläggningstillgångarnas avskrivningstid sätts till beräknad nyttjandetid i enlighet med RKR rekommendation 4. Rak nominell avskrivningsmetod har tillämpats. För tillgångar med identifierbara komponenter som har olika nyttjandeperiod där varje komponents värde uppgår till minst 100 000 kronor tillämpas komponentredovisning.

#### Intern ränta på anläggningstillgångar

Internränta beräknas på anläggningstillgångarnas bokförda värde. Intern ränta ingår i de kapitalkostnader som belastar de olika verksamheterna. Summa intern ränta upptas som intäkt på denna verksamhet i driftbudgeten.

Räntesatsen är 1,75 % (1,75 %) i 2023 års budget. Totalt har här budgeterats 7,9 mkr vilket återfinns som kostnader i verksamhetsbudgetarna.

## 92 Skatteintäkter

Utdebiteringen under år 2023 är beräknad till 21,71 per skattekrona. Enligt Sveriges Kommuner och Regioners beräkning 2022-09-30 cirkulär 22:33 av skatteintäkter beräknas dessa till 660,0 mkr med 21:71 i utdebitering. Beräkningen grundar sig på 13 343 invånare vilket utgör den befolkningens mängd kommunen hade tre år tidigare dvs 2020-11-01 då det är dessa som styr 2023 års skatteintäkter.

För 2019-2023 utgår en mellankommunal kostnadsutjämning för att kompensera att Olofströms kommun förlorat gentemot andra kommuner vid skatteväxlingen avseende region Blekinge. Den mellankommunala kostnadsutjämningen utgår med 1,4 mkr för 2023 och har trappas ned med 10 %-enheter/år t o m 2023 varpå den därefter upphör.

## 931 Generellt statsbidrag

Regleringsbidrag/avgift  
Alla regleringar, tillskott samt övriga förändringar av statens bidragsgivning till kommunerna sker genom en förändring av regleringsbidraget/avgiften.

Regleringsbidraget/avgiften består av:  
- Skillnaden mellan det generella statsbidraget som aviserats i budgetpropositionen och netto av den statliga inkomstutjämningen.  
- Kostnaden för strukturbidrag  
- Kostnaden för införandebidrag  
- Kostnaden för uppräknings av inkomstutjämningen

Enligt Sveriges Kommuner och Regioners cirkulär 22:33 innebär det för Olofströms kommuns del regleringsbidrag med 20,2 mkr.

Kommunal fastighetsskatteavgift

För 2008 infördes en kommunal fastighetsskatteavgift. Avgiften för 2008 utgick med 1 316 kr/invånare för samtliga kommuner. Fr.o.m. 2009 så tillgodofördes varje enskild kommun sin respektive skatteunderlagsökning. De faktiska skillnaderna i hur mycket fastighetsavgifter som kommer att betalas för bostäder i olika kommuner är mycket stora. De största avgiftsintäkterna (räknat per invånare) har kommuner med många och attraktiva fritidshus som ännu inte slagit i taket för fastighetsavgiften. Lägst avgiftsintäkter per invånare har kommuner där bostadsmarknaden domineras av flerbostadshus samt kommuner med låga priser och taxeringsvärden för småhus. För 2023 beräknas kommunal fastighetsavgift ge intäkter 25,7 mkr vilket är 0,9 mkr högre än 2022 års budget.

## 933 Inkomstutjämning

Enligt Sveriges Kommuner och Regioners beräkning 2022-09-30 cirkulär 22:33 är Olofströms kommun garanterad ett skatteunderlag för 2022 på 3 991 826 tkr (räknat på 13 280 invånare per den 1/11 - 22). Vårt eget uppräknade skatteunderlag utgör 3 039 998 tkr. Mellanskillnaden på detta multiplicerade med den länsvisa skattesatsen om 19,11 procent ger en inkomstutjämning på 181,9 mkr.

Definitiva uppgifter för garanterad skattekraft och uppräkningsfaktorer för eget skatteunderlag fastställs av Skatteverket i december 2022.

## 934 Kostnadsutjämning

Kostnadsutjämningen beräknas öka från 857 kr/invånare 2022 till 1052 kr/invånare 2023. Förändringen består av:  
Barnomsorg 68 kr/invånare  
Grundskola -278 kr/invånare  
Gymnasieskola 323 kr/invånare  
Äldreomsorg -166 kr/invånare  
Ökning KPI 248 kr/invånare  
Summa: 195 kr/invånare

Totalt är budgeterat 14,0 mkr i intäkter för kostnadsutjämning för 2023 att jämföra med 11,6 mkr i budget för 2022.

### 936 Utjämningsbidrag LSS

Enligt Sveriges Kommuner och Regioners cirkulär 22:33 uppgår bidraget till 1 381 (1 216) kronor per invånare vilket totalt ger 18,3 (16,2) mkr.

### 94 Finansiella intäkter

Utdelning från Holje Holding har beräknats med 3 mkr.

Fr om 2019 används en ny modell för borgensberäkning där respektive bolags finansiella status avgör vilken borgensavgift som utgår. Modellen är framtagen av Söderberg och Partners och används av ett antal kommuner i Sverige. Under 2021 har Kommuninvest publicerat en uppdaterad vägledning avseende borgensavgifter på sin hemsida. Den är framtagen tillsammans med SKR och Sveriges Allmännyttan. Modellen bygger på samma metodik som Söderberg och Partners modell och detta ger ytterligare tyngd och sättet att beräkna borgensavgifter.

Borgensavgifterna för 2023 kommer att variera mellan 0,25 % till 0,96 %.

### 95 Finansiella kostnader

Räntekostnader har beräknats enligt kommunens långtidsprognos där simulerade räntekostnader utifrån lagd investeringsplan ingår. Räntekostnaderna är beräknade utifrån prognos från Söderberg och Partners. Vi beräknas få betala 0,6 (0,3) mkr i räntekostnader för 2023.

Bankavgifter och courtage har beräknats till 150 tkr vilket är lika med budget för 2022. Ränta på pensionsåtagande har av KPA beräknats till 1,0 (0,3) mkr.

### 96 Avskrivning av fordringar

Avskrivning av fordringar har beräknats till 60 tkr vilket är 30 tkr högre än budget för 2022.

### 99 Anslag till kommunstyrelsens förfogande

Till kommunstyrelsens förfogande har avsatts 5,755 mkr för oförutsedda kostnader. Av dessa är 2,0 mkr avsedda för sociala investeringar och 0,755 mkr är öronmärkta för KFN och avser driftskostnader avseende konstgräsplan. Nämnderna kan ansöka från dessa medel och få ett beslut om eventuell tilldelning av kommunstyrelsen.

Till kommunstyrelsens förfogande ligger dessutom 2023 års löneökningar lagda centralt precis som för 2022. Detta betyder att nämnderna själva inte har några medel utlagda för löneökningar utan att de får dessa efter att personalutskottet godkänt löneökningarna för respektive nämnd samt för kommunen som helhet. För 2023 är avsatt 16,312 mkr för löneökningar. Medlen ska när löneprocessen är klar fördelas enligt följande:  
Utbildningsnämnden 5,966 mkr  
Socialnämnden 7,886 mkr  
Kommunstyrelsen 2,112 mkr  
Kultur- och Fritidsnämnden 0,348

Prioriterade gruppers löneökning hanteras inom respektive nämnds löneökningstilldelning sånär som på Kultur- och Fritidsnämnden som kan ansöka om extra tilldelning från KS-förfogande då deras personalstyrka är så låg att det inte låter sig göras inom förvaltningskollektivet.



## Investeringsbudget 2023

	Budget 2023 exkl. överför.	Överför- ingar från 2022	Enskilda beslut för 2023	Budget 2023 inkl. överför. o ensk. besl.	Plan 2024	Plan 2025
Kommunstyrelsen	45 330	22 726	16 167	84 223	40 665	45 630
Kultur- och fritidsnämnden	625	160	0	785	625	625
Utbildningsnämnden	1 450	0	0	1 450	1 450	1 450
Socialnämnden	1 800	0	0	1 800	1 800	1 800
<b>Summa totalt:</b>	<b>49 205</b>	<b>22 886</b>	<b>16 167</b>	<b>88 258</b>	<b>44 540</b>	<b>49 505</b>

### Ursprunglig budget

KS	45 330 KF §132/2022
KFN	625 KF §132/2022
UBN	1 450 KF §132/2022
SOC	1 800 KF §132/2022

### Överföringar

KS	22 726 KF §56/2023
KFN	160 KF §56/2023

### Enskilda beslut

Åvallen	360 KF §56/2023
Holjegården	10 807 KF §70/2023
Nordenberg ombyggn kök	3 500 KF §68/2023
Förbättringsåtgärder Högavångsskolan	1 500 KF §80/2023

# Investeringsbudget 2023

Uppdaterad 2023-06-30

Kommunstyrelsen/Kommunledningsförvaltningen

Nämndsordförande: Morgan Bengtsson

Förvaltningschef: Iréne Robertsson

Projektkod	Projektbeskrivning	Ingående nedlagt	Budget 2023	Budget 2024	Budget 2025	Summa budget
21010023	Investeringsram för Kommunledningsförvaltninge	0	2 000	2 000	2 000	8 000
210311012	Skyddsport mot översvämning	4 800	6 691			
211010523	Värmeboxar	0	400	xxx	xxx	600
220110023	Investeringsram för kommunens fastigheter	0	4 800	5 000	5 200	19 000
220210023	Investeringsram utbyte komponenter i fastigheter	0	10 800	11 250	11 700	41 250
220310022	Utemiljö skolor o förskolor	436	325			
220310023	Utemiljö skolor o förskolor	0	1 200	1 250	1 300	4 750
220510023	Fastigheter, skalskydd och larm	0	1 200	1 250	1 300	4 750
220610023	Akustikåtgärder skolor och förskolor	0	600	630	650	1 880
220710023	Eleffektiviseringar fastigheter	0	2 400	2 500	2 600	7 500
223010423	Holjebadet, renovering	0	600	xx xxx	xx xxx	600
223110423	Utredning Multihall/Idrottshall	0	400	0	0	400
223910422	Åvallen, utbyggnad klubbstuga	264	1 396			
224011822	Centralköket, ombyggnad	98	602			
224021822	Centralköket, serveringslinje	0	120			
225111621	Brännaregårdsskolan, utbyggnad kylrum i kök	10	340			
225211622	Ekeryds förskola, utemiljö	65	100			
225311620	Gränums skola, helhetslösning skola/förskola - pro	76	124			
225501623	Högavång, solskydd köket	0	60	0	0	60
225511623	Förbättringsåtgärder Högavångsskolan	0	1 500	0	0	1 500
225611623	Jämshögs skola, ombyggnad disklinje	0	360	0	0	360
225711623	Kyrkhults skola, tillgänglighetsåtgärder	0	1 440	0	0	1 440
225811622	Nordenberg, kamera P-plats	0	350			
225811623	Nordenbergsskolan, entré vid biblioteket	0	450	0	0	450
225821618	Nordenberg, ombyggnad kök	1 306	7 695			
225821623	Nordenbergsskolan, rivning lastkaj	0	480	0	0	480
225841620	Nordenberg, ombyggnad aula - projektering	479	4 376			

Projektkod	Projektbeskrivning	Ingående nedlagt	Budget 2023	Budget 2024	Budget 2025	Summa budget
225911622	Vilboksskolan, förråd	29	271			
225911623	Vilboksskolan, ombyggnad disklinje	0	360	0	0	360
227311320	Nytt särskilt boende	9 193	10 807			
230101723	Beläggning enligt plan	0	4 800	5 630	6 500	19 930
230201722	Trafiksäkerhet	165	240	250	260	1 115
230601720	Broreoveringar	51	748			
230601723	Broreoveringar	0	960	1 000	1 040	3 800
231411723	Lisebacke, vägbyggnad	0	600	0	0	600
231511722	Övre Strandplan, färdigställande	260	590	0	0	1 060
232111723	GC-väg Ripvägen-Strandplan*	0	780	0	0	780
232121723	GC-väg N Kyrkhultsv-Biskopsmåla	0	3 600	0	0	3 600
232311722	Sydostleden, upprustning	303	2 247			
234511723	Förnyelse armaturer gatubelysning	0	3 600	3 750	3 900	11 750
234521723	Elmätare gatubelysning	0	210	220	0	605
235111423	Elenergieffektiviseringar offentlig miljö	0	880	0	0	880
235311423	Lekmiljö - utveckling	0	800	300	400	2 300
241012922	Halens badplats, badattration	100	700			
241012923	Abborrasjöns badplats, nya badbryggor o hopptorn	0	360	0	0	360
241022923	Slagesnäs badplats, nya badbryggor o hopptorn	0	360	5	0	365
		<b>17 635</b>	<b>83 722</b>	<b>40 665</b>	<b>45 630</b>	<b>174 935</b>

# Exploateringsbudget 2023

Kommunstyrelsen/Kommunledningsförvaltningen

Nämndsordförande: Morgan Bengtsson

Förvaltningschef: Iréne Robertsson

Projektbeskrivning	Budget 2023	Budget 2024	Budget 2025	Budget 2026	Summa budget	Beräknad försäljningsintäkt
Olofström - Holje 94:1, 117:1 (fd Partiloka	1 375				1 375	-3 000
Olofström - Spireavägen	200				200	-1 000
Jämshög 7:52	0	400	150	2 850	3 400	-5 040
Lisebacke - Gränum 4:31	1 550				1 550	-2 100
	<b>3 125</b>	<b>400</b>	<b>150</b>	<b>2 850</b>	<b>6 525</b>	<b>-11 140</b>

## Verksamhetsbeskrivning

Nämndsordförande: Morgan Bengtsson  
Förvaltningschef: Iréne Robertsson

### Kommentarer till investeringsbudget

#### Investeringsram för Kommunledningsförvaltningen

Löpande investeringsprojekt som kan nyttjas av förvaltningens verksamheter i ekonomisk kalkyl motiverande investeringar.

Summa: 2 000 tkr

#### Värmeboxar

Utbyte av värmeboxar för mattransport till skolor och äldreomsorgsavdelningar. Verksamheten har boxar som är gamla med resultat av sviktande temperaturer på maten som levereras ut till enheterna.

Summa: 400 tkr

#### Investeringsram för kommunens fastigheter

Löpande investeringsprojekt som kan nyttjas till att göra verksamhetsanpassningar eller komponentbyte på kommunens fastigheter. Kan initieras av nyttjande förvaltning som också får ta driftskostnaden av investeringen. Beslut tas av betalande förvaltning som sedan beställs av KLF.

Summa: 4 800 tkr

#### Investeringsram för utbyte av komponenter i fastigheter

Löpande investeringsprojekt för att göra komponentbyte på kommunens fastigheter (tidigare planerat underhåll).

Summa: 10 800 tkr

#### Eleffektiviseringar fastigheter

Eleffektiviseringar i kommunens egna ägda fastigheter. Troligtvis kommer elkostnaden öka markant efter 1/1 2024 och gamla belysningsinstallationer i fastighetsbeståndet kommer att fasas ut från EU:s marknad. Att konvertera till LED belysning kommer att prioriteras och på ventilationssidan kommer pengarna att

användas till eleffektiviseringar av befintliga aggregat.

Summa: 2 400 tkr

#### Fastigheter skalskydd och larm

Efter översyn/inventering av de kommunala fastigheternas skalskydd, larm och rutiner med åtgärder för att stärka skalskyddet.

Summa: 1 200 tkr

#### Utemiljö skolor o förskolor

Utemiljö på skolor och förskolor utgör våra barns dagliga arbetsmiljö. Det har inte genomförts några utvecklingsinsatser eller komponentbyten på många år. Många befintliga lekutrusningar är slitna och inte effektiva ur drifts- och underhållssynpunkt.

Summa: 1 200 tkr

#### Akustikåtgärder skolor o förskolor

I den skolutredning som är gjord på uppdrag av Utbildningsnämnden framkom att det på ett flertal av skolorna och förskolorna förekom ljud och akustikproblematik.

Summa: 600 tkr

#### Holjebadet reovering

I början av 2020 upptäcktes problem med vattenläckor från leklandet på Holjebadet. I samband med detta påbörjades en inventering för att kartlägga exakt vad problemen består i.

Statusinventeringen visar på omfattande behov. Detta resulterar i att kommunen har ett vägval att göra en planering av kommande åtgärder både på kort och lång sikt. Projektbeloppet kommer att användas för att påbörja arbetet med Holjebadet utifrån statusinventeringen.

Summa: 600 tkr

#### Utredning Multihall

För att göra en utredning av multihall/idrottshall.

Summa: 400 tkr

### **Högavång köket, solskydd**

Önskemål från Kostverksamheten att sätta upp solskyddslösning vid köket för att sänka temperaturen vid varma dagar och på så sätt förbättra arbetsmiljön.

Beslut taget i Utbildningsnämnden.

Summa: 60 tkr

### **Jämshögs skola, ombyggnad disklinje**

Disklinjen skulle kunna fungera bättre och smidigare om man ändrade utformningen på inlämning, diskflödet och uppdaterade maskinparken.

Summa: 360 tkr

### **Kyrkhults skola, tillgänglighetsåtgärder**

Skolan har ett behov att tillgänglighetsanpassas inför höstterminen 2023 eftersom där då börjar en elev med särskilda behov.

Åtgärderna är till gagn även för andra elever, personal och vårdnadshavare som behöver ha tillgång till skolan vid tillfälligt eller vid permanenta funktionsnedsättningar.

Summa: 1 440 tkr

### **Nordenberg, entré vid biblioteket**

I dagsläget har man problem med att ungdomarna samlas under det stora taket vid biblioteksingången under kvällar och helger. Platsen har låg insyn och ingen tydlig funktion för skolan. Man önskar lyfta platsens betydelse under dagtid genom att fräscha upp och belysa hörnan, samt även på ett konstnärligt sätt utforma en sittmöbel som ersätter befintlig plantering.

Summa: 450 tkr

### **Nordenberg, rivning lastkaj**

I Teko-huset har den gamla lastkajen byggts in för att skapa en korridor in mot två klassrum. Inbyggnaden är gjord väldigt enkelt och i stort sett oisolerat. Detta gör att uppvärmningen av utrymmet är kostnadskrävande, medan sommartid upplevs det väldigt varmt. Lokalerna i anslutning till klassrummen har senaste åren bytt funktion vilket gjort att man numera oftast går in i klassrummen från det samlingsrum som finns på andra sidan. Riva inbyggnaden och göra åtgärder på byggnadens fasad.

Summa: 480 tkr

### **Vilboksskolan, ombyggnad disklinje**

Disklinjen skulle kunna fungera bättre och smidigare om man ändrade utformningen på inlämning, diskflödet och uppdaterade maskinparken.

Summa: 360 tkr

### **Niklasgården, ljudisolering (2024)**

Brukarna har funktionsnedsättning oftast inom autismsspektra vilket innebär att de ofta gör ljud ifrån sig. Den höga akustiken som är i deras rum är oerhört påfrestande både för personalen och för brukarna själva.

Summa: 500 tkr

### **Beläggning enligt plan**

Toppning av gator i tätorten. Löpande investeringsprojekt som används för att bibehålla standarden på kommunens vägnät.

Summa: 4 800 tkr

### **Trafiksäkerhet**

Investeringsprojekt att användas till löpande trafiksäkerhetsåtgärder.

Summa: 240 tkr

### **Broreovering**

Olofströms kommun har ett stort antal broar och övergångar som är i behov av reovering/översyn. En inventering gjordes 2015 på totalt 21 objekt vilket är ungefär hälften. Broar är viktiga för infrastrukturen och måste underhållas kontinuerligt.

Summa: 960 tkr

### **Upprustning parkering Museivägen (2024+2025)**

Parkeringens ytskikt förnyas. Refuger byggs om med nya betongkantsten och träd anläggs. En försköning av entréplatsen till Olofströms tätort samt väl anpassade parkeringsplatser för Holjegården, fotbollsmatcher och evenemang och besök i Holje park.

Summa: 1 250 + 1300 tkr

### **Övre Strandplan, färdigställande**

Gräsarmering för separerad gång väg på Bengtas-, Hjalmar- och Sjö Pelles väg plockades bort ur entreprenaden för Övre Strandplan. Även den ABT (asfaltstopp)

som läggs ovan AG (asfaltsgrus) plockades bort. För att få färdigställda vägar inom området behövs AG samt ABT förläggas då tomterna börjar bli färdigutbyggda.  
Summa: (210 +) 590 tkr

#### **Lisebacke, vägbyggnad**

För exploatering av området vid Lisebacke enligt detaljplan krävs vägbyggnad.  
Summa: 600 tkr

#### **Förnyelse armaturer gatubelysning**

Äldre armaturer byts ut till mindre energikrävande LED-armaturer. Halverar elförbrukningen.  
Summa: 3 600 tkr

#### **Elmätare gatubelysning**

Elförbrukningen för gatubelysningen i Olofströms kommun är idag beräknat enligt schablon. År 2025 ska det enligt ellagen 3 kap 10§ finnas mätning när det finns mer än 10 lampor. Man kommer även att separera Trafikverkets belysning som ofta ligger sammankopplade på samma anslutning som Olofströms kommun har.  
Summa: 210 tkr

#### **GC-väg Ripvägen-Strandplan**

För att skapa en avskild GD-väg längs Halenvägen, vilket ger en ökad trafiksäkerhet. Sträckan används för att ta sig vidare från nybyggda GC-vägar längs med Halenvägen upp till Strandplan och vidare. Används även som skolväg av barn som ska till och från Vilboksskolan. Statsbidrag söks och genomförs enbart om medel erhålls.  
Summa: 780 tkr

#### **GC-väg N Kyrkhultsv-Biskokpsmåla - 2023**

En första del för att få en cykelväg som kopplar samman Kyrkhult med Olofström. Den sträcka ligger med i den regionala cykelstrategin som en prioriterad länk.  
Summa: 3 600 tkr

#### **GC-väg Bommarevägen mot Olsagatan (2025)**

Länk som saknas för de som bor i nyutvecklat bostadsområde. Även för de som ska bege sig ut i naturreservatens

strövområden. En del i att skapa säker skolväg för barn från/till bostadsområdet.  
Summa: 980 tkr

#### **GC-väg längs Jämshögsvägen (farthinder Idrottsvägen) - 2024**

Länk som saknas för att komma till nybyggda GC-vägar och överfart över R 15. En del i att skapa säker skolväg för barn från/till Högavång. Höga hastigheter på Idrottsvägen kräver att hastighetssänkande åtgärder bör utföras.  
Summa: 750 tkr

#### **Spontning slänt Övre Brogatan (2025)**

Slänt som håller Övre Brogatan uppe måste stabiliseringsåtgärder göras då slänten börjat krypa. Hus nedanför vägen ligger då i farozonen. Endast okulär observation har genomförts. Inmätning har inte skett.  
Summa: 1 950 tkr

#### **Trafiksignaler Östra o Västra Storgatan (2025)**

Äldre anläggningar som har väsentliga problem med driftproblem. Styrapparater som börjar bli gamla och är i behov av utbyte. Kablar i marken måste bytas och förläggas i rör.  
Summa: 1 300 tkr

#### **Elenergieffektiviseringar offentlig miljö**

Utbyte av armaturer på elljusspårerna i Halen och Kyrkhult till LED-armaturer. Investeringen görs för att minska elanvändningen på motionsslingorna. Möjliggör även anpassning och justering av ljusstyrka anpassat till platsen.  
Summa: 880 tkr

#### **Lekmiljö, utveckling**

Kommunens lekplatser är i behov av utbyte av lekutrustning och nya fallskyddsunderlag. Årligen görs säkerhetsbesiktningar som ligger till grund för skötsel och underhåll och nu behöver man göra vissa komponentbyten på anläggningarna som redan finns.  
Summa: 800 tkr

#### **Utveckling byarna (2024)**

Ett utvecklingsprogram gjordes genom medborgardialog för varje tätort utanför Olofström under tiden 2015–2019.

Rimligt att programmet återkommer inom några år och därför föreslås ett nytt utvecklingsprogram med start 2024.  
Summa: 630 tkr

#### **Abborrasjöns badplats, nya badbryggor o hopptorn**

Befintliga bryggor ersätts med nya enligt nuvarande sträckning och kompletteras med ett hopptorn med hopphöjderna 1, 2 och 3 meter.  
Summa: 360 tkr

#### **Slagesnäs badplats, nya badbryggor o hopptorn**

Befintliga bryggor ersätts med nya enligt nuvarande sträckning och kompletteras med ett hopptorn med hopphöjderna 1, 2 och 3 meter.  
Summa: 360 tkr

#### **Entréplats Halen (2024 + 2025)**

Halen-området är Olofströms mest populära besöksmål och utgör porten till Sveriges Sydligaste Vildmark.  
Att göra en tydlig entré till området tänkt att rymma ett infocenter, kanotcentral, campingens restaurang, turistinfo och toaletter.  
Summa: 2 500 + 2600 tkr

#### **Kommentarer till investering i ej ägda fastigheter**

##### **Frödingvägen, ny central brandlarm**

Byte av central för brandlarmet. Centralen som finns nu är ca 25 år gammalt och funktionen är tveksam.  
Summa: 150 tkr

#### **Kommentarer till Exploateringsbudget**

##### **Holje 94:1, 117:1 (fd Partilokal)**

Bostadsförtätning i centrala Olofström. Möjligt att uppföra fyravåningshus. Detaljplan finns. Fastighetsbildning och utbyggnad av allmänplats och infrastruktur krävs.  
Summa: 1 375 tkr

##### **Olofström - Spireavägen**

Bostadsförtätning i Holjekroken. Två villatomter. Detaljplan finns. Avstyckning och VA-åtgärd krävs.  
Summa: 200 tkr

##### **Jämshög 7:52 (2024, 2025 o 2026)**

Bostadsförtätning samt förbindelse mellan Ideberget och Rosenhillsvägen. Bostäder i varierade former, uppskattningsvis 0-8 en och tvåbostadshus och 0-3 flerbostadshus. Ny detaljplan krävs.  
Summa: 400+150+2 850 tkr

##### **Lisebacke – Gränum 4:31**

Vidareutveckling av bostadsområde i södra delen av Gränum. Fem villatomter. Detaljplan finns. Utbyggnad av allmänplats och infrastruktur krävs.  
Summa: 1 550 tkr



# Intern investeringsbudget 2023

Utbildningsnämnden/Utbildningsförvaltningen

Nämndsordförande: Johnny Andreasson

Förvaltningschef: Patrik Håkansson

<b>Projekt</b>	<b>Budget 2023</b>	<b>Plan 2024</b>	<b>Plan 2025</b>
Inventarier förskola	300	300	300
Inventarier fritidshem	100	100	100
Inventarier förskoleklass	40	40	40
Inventarier grundskola	400	400	400
Inventarier grundsärskola	80	80	80
Inventarier elevhälsa	30	30	30
Inventarier gymnasieskola	400	400	400
Inventarier komvux	70	70	70
Inventarier musikskola	30	30	30
<b>SUMMA:</b>	<b>1450</b>	<b>1450</b>	<b>1450</b>

## Kommentarer till investeringsredovisning

Projektet beslutas av förvaltningschef efter hantering i ledningsgruppen.

## Investeringsbudget 2023 Kultur- o Fritidsnämnden/Kultur- o Fritidsförvaltningen

Nämndsordförande: Patrik Sjöstedt  
Förvaltningschef: Linnea Huhta

Projekt	Budget 2023	Plan 2024	Plan 2025
167600623 - Konstinköp	25	25	25
168000523 - Inventarier Holjebadet	225	225	225
168400523 - Inventarier Fritid	175	175	175
168500523 - inventarier Kultur	50	50	50
168700523 - Inventarier Biblioteket	100	100	100
168800523 - Inventarier Växtverket	50	50	50
<b>SUMMA:</b>	<b>625</b>	<b>625</b>	<b>625</b>

### Kommentarer till investeringsredovisning

167600621 - Konstinköp  
Löpande investering 25 tkr

168000521 - Inventarier Holjebadet  
Löpande investeringar 225 tkr

168400521 - Inventarier Fritid  
Löpande investeringar 175 tkr

168500521 - Inventarier Kultur  
Löpande investeringar 50 tkr

168700521 - Inventarier Biblioteket  
Löpande investeringar 100 tkr

168800521 - Inventarier Växtverket  
Löpande investeringar 50 tkr

# Investeringsbudget 2023

Socialnämnden/Socialförvaltningen

Nämndsordförande: Miroslav Milurovic  
Förvaltningschef: Robert Schelin

Projekt	Budget 2023	Plan 2024	Plan 2025
175000523 Gemensam adm socialförv	1500	1500	1500
175110523 Vårdsängar	300	300	300
<b>SUMMA:</b>	<b>1800</b>	<b>1800</b>	<b>1800</b>

## Kommentarer till investeringsredovisning

### 175000523 Gemensam adm socialförvaltningen

Hela beloppet budgeteras på ett gemensamt projekt. När året startar går vi igenom med resp område och ser över vad som behöver investeras.

Det rör sig främst om utbyte av möbler till äldreboenden, läkemedelskåp & värdeskåp och något fordon till arbetscenter.

Utökats då olika digitala inköp krävs.

### 175110523 Vårdsängar

Vårdsängar till särskilda boenden inom ÄO och FS

## Invånarantal, skattekronor & utdebitering

Budgetår	Invånare den 1/11 året före budgetåret	Skattekraft i kronor per invånare vid årets ingång	Skattekraft i procent av medelskatte- kraften i riket*	Placering i kommunal medelskatte- kraft i riket 1=bäst, 290=sämst	U t d e b i t e r i n g		
					Kommun	Region	Totalt
2008	13 243	149 745	95%	99	21,84	10,71	32,55
2009	13 159	158 203	96%	92	21,84	10,71	32,55
2010	13 114	162 278	94%	114	21,84	10,71	32,55
2011	13 018	157 965	91%	155	21,84	10,71	32,55
2012	12 880	160 279	91%	151	21,84	11,51	33,35
2013	12 878	164 086	91%	144	22,16	11,19	33,35
2014	12 902	169 701	91%	146	22,16	11,19	33,35
2015	13 035	173 324	91%	141	22,16	11,19	33,35
2016	13 138	176 007	91%	144	22,16	11,19	33,35
2017	13 338	180 859	90%	159	22,16	11,19	33,35
2018	13 476	187 111	90%	155	22,16	11,19	33,35
2019	13 492	196 225	91%	129	21,71	12,04	33,75
2020	13 444	199 838	90%	137	21,71	12,04	33,75
2021	13 343	199 349	89%	161	21,71	12,04	33,75
2022	13 280	217 740	88%		21,71	12,04	33,75
2023	13 280	228 786	88%		21,71	12,04	33,75

\* Skattekraften beräknas som skatteunderlag i kronor per invånare vid taxeringsårets ingång. Underlaget är hämtat från SCB:s statistikdatabas exkl 2022-2023 som är SKR:s siffror.

## Sammanlagd utdebitering

Församling	Kommunal skatt inkl. kyrkoavgift	Kommunal skatt, ej kyrkoavgift	Skatt till kommunen	Skatt till regionen	Avgift till Svenska kyrkan	Begravningsavgift *
Jämshög	35,183	34,003	21,71	12,04	1,18	0,253
Kyrkhult	35,153	34,003	21,71	12,04	1,15	0,253

\* Från och med budget för verksamhetsåret 2017 gäller gemensam begravningsavgift inom Svenska kyrkan. Det innebär att alla personer, utom de som bor i Stockholm och Tranås, ska betala samma begravningsavgiftssats. Denna förändring innebär ingen förändring av begravningsverksamhetens verksamhet eller förvaltning.

## Sammanställning över KF:s behandl. av budget 2023

### Kommunfullmäktige 2022-11-28

Investeringsbudget 2023-2025

Taxor och avgifter

Kommunal borgen för de kommunala bolagen

Borgensavgift för de kommunala bolagen

Skattesats

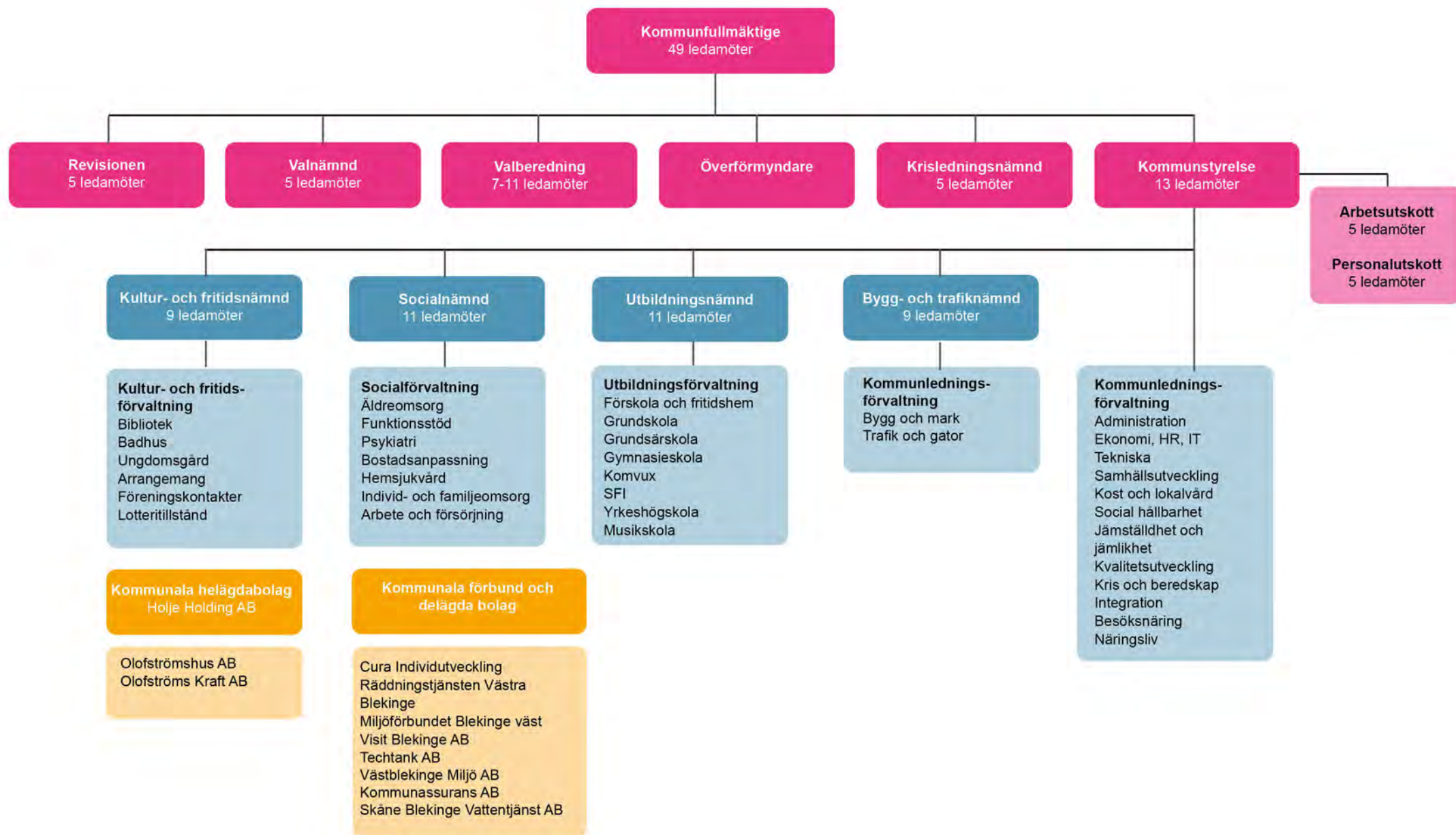
Driftsbudget

Flerårsbudget 2023-2025

Finansiella mål 2020-2023

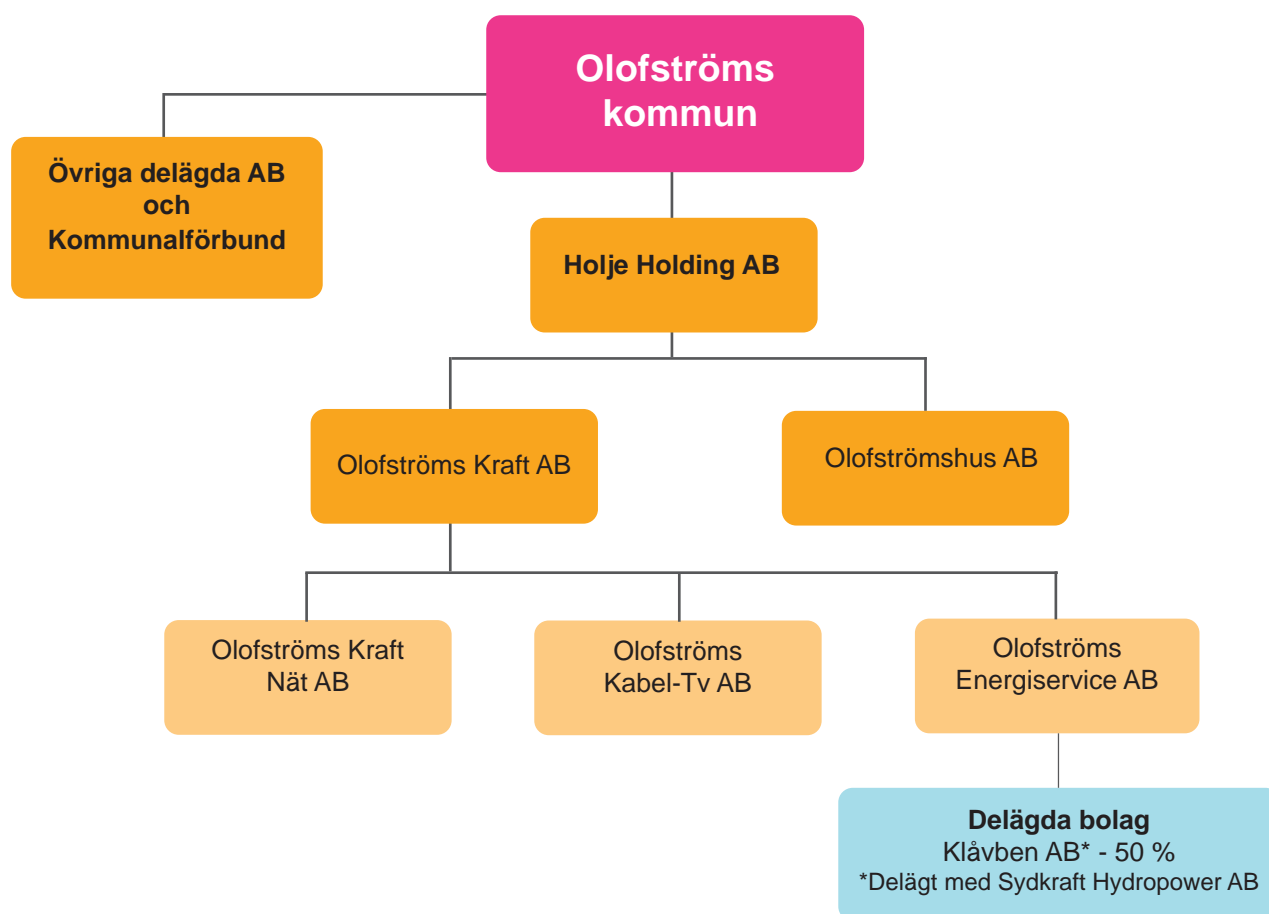
Verksamhetsmål 2020-2023

Upptagande av lån





# Koncernorganisation för Olofströms kommun 2023



## Information om bolagens verksamheter

### Holje Holding AB

Bolaget bedriver handel och förvaltning av fast och lös egendom, jämte därmed förenlig verksamhet.

### Olofströmshus AB

Bolaget ska förvärva, äga, sälja och förvalta fastigheter samt uppföra bostäder, affärslokaler och kollektiva anordningar. Syftet med verksamheten är att svara för försörjningen av bostäder och lokaler i kommunen.

### Olofströms Kraft AB

I bolaget har all personal i Kraftbolagskoncernen sin anställning. I bolaget bedrivs produktionsanläggningar för värme, återvinning av värme och andra till energiområdet hörande anläggningar samt att distribuera värme och andra former av ledningsbunden energi.

Bolaget bedriver även va-verksamhet och entreprenadverksamhet inom anläggningssektorn. Bolaget äger även infrastrukturen för bredband i kommunen och upplåter fibernät till bland annat Olofströms Kabel-TV AB.

### Olofströms Kraft Nät AB

Bolaget är ett renodlat nätbolag vars huvudsakliga verksamhet består i att transportera elenergi från olika leverantörer till kunderna på ett så kostnadseffektivt sätt som möjligt.

### Olofströms Energiservice AB

Den huvudsakliga verksamheten för bolaget är att bedriva handel med och produktion av vattenkraftbaserad elenergi. Intressebolaget Klåvben AB bedriver motsvarande verksamhet.

### Olofströms Kabel-TV AB

Bolagets verksamhet är att via kabel och bredband distribuera och producera sändningar till mottagare inom Olofströms kommun. Nätet är till stora delar tillgängligt för datakommunikation över internet.

