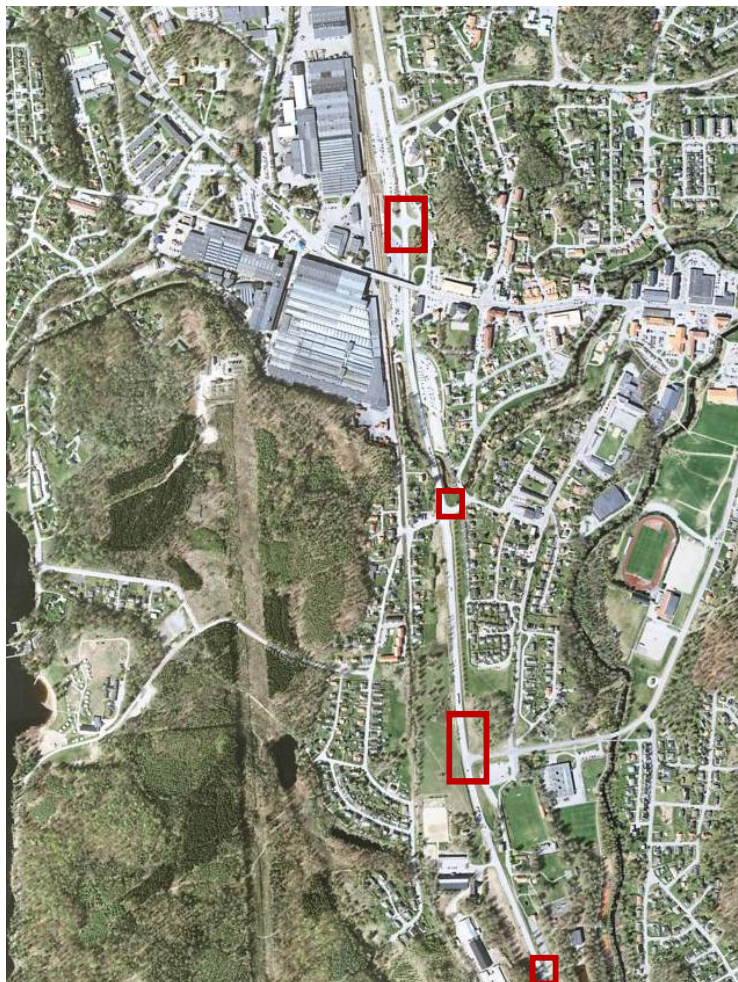


**Detaljplan för**  
Del av Holje 3:65 m.fl. (Riksväg 15),  
**Olofströms samhälle, Olofströms kommun**

PLAN - OCH  
GENOMFÖRANDEBESKRIVNING



**HANDLINGAR**

Till planförslaget har följande handlingar upprättats:

- Plankarta med bestämmelser
- Plan- och genomförandebeskrivning
- Utlåtande
- Fastighetsförteckning

## Innehållsförteckning

BAKGRUND .....	2
PLANENS SYFTE OCH HUVUDDRAG .....	2
PLANENS HANDLÄGGNING .....	2
AVVÄGNINGAR ENLIGT MILJÖBALKEN .....	3
Förenlighet med 3 och 4 kap. Miljöbalken .....	3
Riksintresse .....	3
Miljökvalitetsnormer.....	3
Strandskydd.....	3
PLANDATA.....	4
Läge och areal.....	4
Markägoförhållanden.....	5
TIDIGARE STÄLLNINGSTAGANDEN .....	5
Översiktsplan 2012.....	5
Detaljplaner.....	6
Övriga kommunala beslut.....	8
Övriga överkommunala beslut.....	8
FÖRUTSÄTTNINGAR OCH FÖRÄNDRINGAR .....	9
Natur .....	9
Mark och vegetation .....	9
Naturreservat.....	9
Geotekniska förhållanden.....	10
Fornlämningar .....	11
Förorenad mark.....	11
Bebyggelse .....	12
Friytor och rekreation .....	13
Vattenområden och dagvatten .....	14
Gator och trafik.....	14
KONSEKVENSER .....	18
Planförslaget .....	18
Behovsbedömning av miljökonsekvensbeskrivning (MKB) .....	18
Miljökvalitetsnormer.....	19
Barnkonsekvenser .....	19
Störningar och risker .....	19
Buller.....	19
GENOMFÖRANDEBESKRIVNING.....	20
Genomförandebeskrivningens rättsverkan .....	20
Organisatoriska frågor.....	20
Fastighetsrättsliga frågor.....	20
Tekniska frågor .....	20
Ekonomiska frågor .....	20
Administrativa Frågor.....	21
MEDVERKANDE TJÄNSTEMÄN .....	21

## BAKGRUND

Det är aktuellt att bygga om Riksväg 15 genom Olofström för att stärka tillgänglighet, hållbara transporter och regional såväl som lokal utveckling. Planområdet i denna plan utav fyra olika områden inom samma plan. I detta fall behöver dessa fyra områden planläggas för att möjliggöra ombyggnationer av riksväg 15.

Under år 2013 har Trafikverket tillsammans med samhällsbyggnadsförvaltningen och Volvo arbetat fram ett förslag för ombyggnad av Riksväg 15. Vid kommunstyrelsens sammanträde 2015-12-09 förordades ett åtgärdsalternativ där de beskriva planområdena och dess avsedda åtgärder togs fram. Kommunfullmäktige beslutade 2016-02-15 om att finansiera detaljplanearbete.

## PLANENS SYFTE OCH HUVUDDRAG

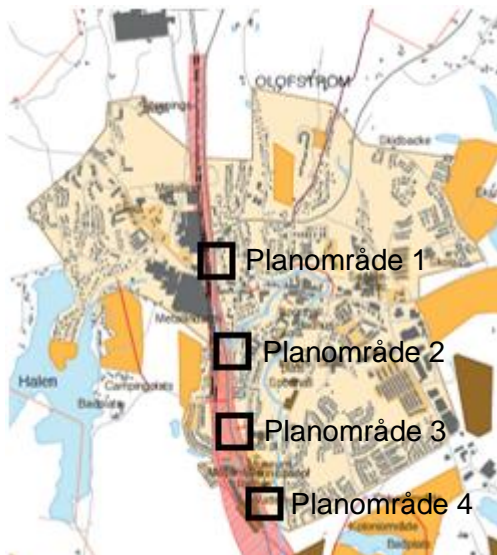
Syftet med planen är att bygga om riksväg 15. Ombyggnaden innebär två cirkulationsplatser med tillhörande gcm-vägar, en vändzon och utvidgning av markområde.

Planområde 1: Byggnation av en cirkulationsplats och gcm-väg i korsningen mellan riksväg 15 - Petreforsgatan. En del av befintligt område för bussterminal omfattas då ny anslutning till detta skapas från Riksväg 15. Målet är att cirkulationsplatsen och gcm-vägen ska öka trafiksäkerhet, tillgänglighet och framkomlighet.

Planområde 2: Utvidgning av vägområde för riksväg 15. Marken planeras att hårdgöras för den gällande planens parkmark. Planområdet omfattar ca 55 kvm.

Planområde 3: Planen ska möjliggöra byggnation av en ny cirkulationsplats och gcm-väg i korsningen mellan riksväg 15 - idrottsvägen. Målet är att cirkulationsplatsen och gcm-vägen ska öka trafiksäkerheten, tillgängligheten och framkomligheten. Planområdet omfattar 12 330 kvm.

Planområde 4: Området avser en funktion för vänstersväng för att på ett trafiksäkert sätt tillgängliggöra vattenverket mm, för den trafik som sker i södergående riktning på riksväg 15. Planområdet omfattar ca 2220 kvm.



Planområdenas läge i Olofström (översiktsplan 2012)

## PLANENS HANDLÄGGNING

Alla planområden: Planen handläggs med så kallat samordnat förfarande. Processen för en detaljplan regleras i plan- och bygglagen (PBL). Syftet med det samordnande förfarande är att

undvika dubbla samråd eller prövningar för planen. Denna detaljplan avser samma förändringar som separat upprättad vägplan enligt väglagen (1971:948). Vägplanen för riksväg 15 har gällt som samrådsunderlag och samrådshandling för detaljplanen. Detaljplanen har därmed varit på gemensamt samråd med vägplanen för riksväg 15 i Olofström (juni 2016) som samrådsmaterial och då också behandlat detaljplanens föreslagna förändringar.

#### Samordnat förfarande



#### Processen för samordnat förfarande(Boverket)

## AVVÄGNINGAR ENLIGT MILJÖBALKEN

### Förenlighet med 3 och 4 kap. Miljöbalken

Alla planområden: Enligt 3 kap Miljöbalken ska marken användas till det ändamål den är mest lämpad för med hänsyn till beskaffenhet och läge samt föreliggande behov. Planförslaget bedöms vara förenligt med 3 kap Miljöbalken. Planförslaget berörs inte av 4 kap Miljöbalken.

### Riksintresse

Alla planområden: Sträckan mellan Älmhult, Olofström och Blekinge Kustbana har utretts för framtida tågtrafik. En ny järnvägslänk (Sydostlänken) skulle koppla ihop södra stambanan med Blekinges hamnar. En förstudie och en järnvägsutredning har genomförts och trafikverket gör bedömningen att projektets genomförande bör prövas vid nästkommande översyn av Nationell plan för transportsystemet. Trafikverket har tidigare utsett Sydostlänken som riksintresse för kommunikation. Planområdet omfattar del av utredningsområdet för Sydostlänken. I trafikverkets genomförda åtgärdsvalsstudie (ÅVS) betonades att *"en viktig utgångspunkt och syfte med att ett omtag görs är att de åtgärder som föreslås för riksvägen i möjligaste mån ska vara förenliga med en framtida Sydostlänk genom Olofström.*

Bedömningen är att byggnation av planförslagets cirkulationsplatser, vändzon eller utökning av vägområde inte omöjliggör en framtida byggnation av Sydostlänken. Riksintresset kan därför inte sägas skadas eller påverkas negativt på ett betydande och bestående sätt av planens genomförande.

### Miljökvalitetsnormer

Alla planområden: I 5 kap Miljöbalken behandlas föreskrifter om hur miljökvalitetsnormer ska uppfyllas. Miljökvalitetsnormerna avser kvaliteten på mark, vatten, luft eller miljön i övrigt och har till syfte att varaktigt skydda människors hälsa eller miljön eller för att avhjälpa skador på eller olägenheter för människors hälsa eller miljön. Planförslaget innebär vissa förändringar i den fysiska miljön men planförslaget bedöms inte medverka till att gällande miljökvalitetsnormer överskrids.

### Strandskydd

Inga kända vattenförekomster finns i planområde 1,3 och 4 och där råder idag inget strandskydd.



Planområde 2 omfattas av ett strandskydd enligt miljöbalken (MB) 13§ kap 7. Vattenförekomsten avser Holje å som ligger i anslutning till planområdet. Vad som inte får uppföras inom strandskydd regleras enligt 15§ kap 7. Förbudet gäller dock inte "Byggnad av allmän väg eller järnväg enligt en fastställd vägplan enligt väglagen (1971:948)" vilket regleras i lag (2012:441). Undantag från strandskyddet erhålls med andra ord genom att vägplanen fastställs och något separat upphävande av strandskydd behövs därför inte.

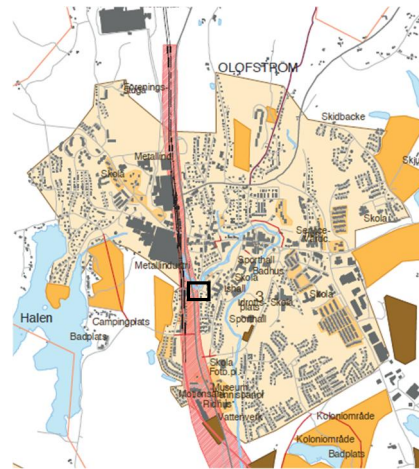
## PLANDATA

### Läge och areal

Planförslaget består av fyra separata planområden, utformning och avgränsning har styrts av befintligt och nytt vägområde.



Planområde 1. Planområdet ligger i korsningen mellan riksväg 15 och Petreforsvägen i norra Olofström. Planområdet omfattar ca 4865 kvm.



Planområde 2. Planområdet ligger i utkanten av korsningen mellan riksväg 15 och Båtsmansgatan i västra Olofström. Planområdet omfattar ca 55 kvm.



Planområde 3. Planområdet ligger i korsningen mellan riksväg 15 och Idrottsvägen i sydvästra Olofström. Planområdet omfattar ca 12 340 kvm.



Planområde 4. Planområdet ligger strax sydost om ridhuset och väster om Olofströms vattenverk. Planområdet omfattar ca 2260 kvm.

## Markägoförhållanden

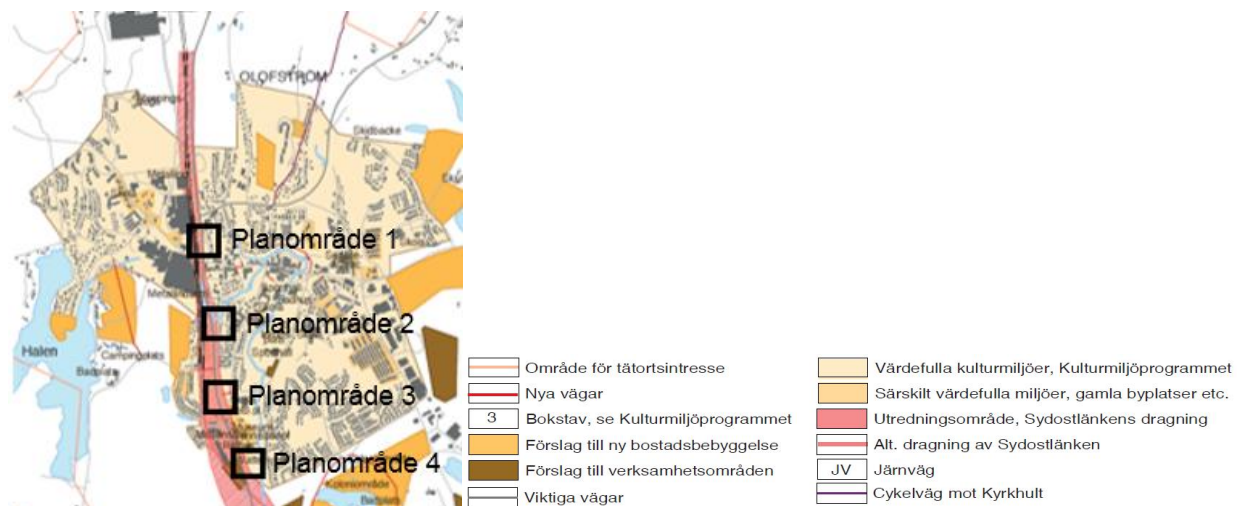
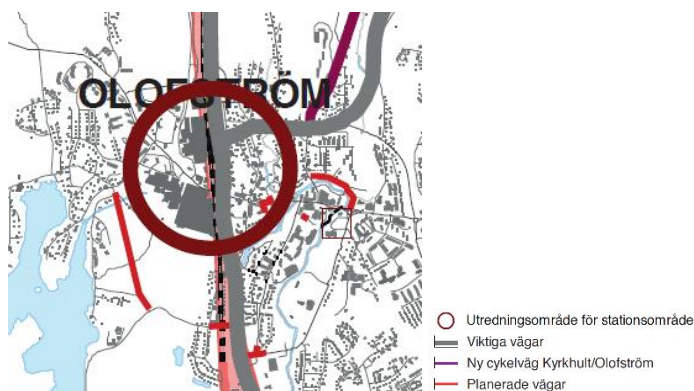
All mark inom planområdet är kommunägd.

## TIDIGARE STÄLLNINGSTAGANDEN

### Översiktsplan 2012

Alla planområden: Enligt gällande översiktsplan, antagen i februari 2012, omfattas området av förslag till primär och sekundär skyddszon för yt- respektive grundvattentäkt. Området omfattas även av utredningsområdet för Sydostlänkens dragning.

I översiktsplanen lyfts riksväg 15 fram som ett mellankommunalt och nationellt kommunikationsintresse. Sydostlänken omnämns som en stor potential för främst godstrafiken.



**Bilden visar ungefärligt område för de fyra planområdena i detaljplanen, med kringliggande utredningsområde för sydostlänken.**

Föreslagen infrastruktur överensstämmer inte med strukturen i översiktsplanen gällande cirkulationsplatsen, dock bedöms planförslaget vara förenligt med översiktsplanen och länsstyrelsens granskningsyttrande.

## Detaljplaner

**Planområde 1:** Omfattas idag av två gällande detaljplaner. Gällande detaljplaner föreslås upphävas för de delar som omfattas av planområdet.

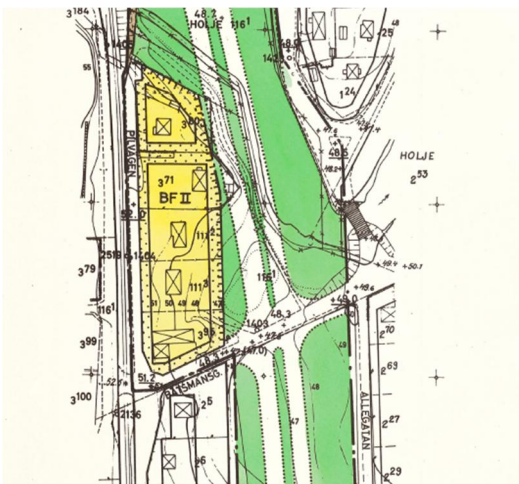


**Detaljplan B3 Del av Holje 111:8 Norra fabriksområdet antogs 1977.** Markområde som avser järnvägsändamål omfattas men påverkas inte sett till nuvarande användning.



**Detaljplan D 23 del av Himmelsberget 1:1 som antogs 1984.** Markområde som avser parkmark omfattas men påverkas inte sett till nuvarande användning. Mindre grönytor längs riksväg 15 tas i anspråk för gcm-väg respektive infart till bussterminal.

**Planområde 2:** Planområdet omfattas idag av en gällande detaljplan. Gällande detaljplan föreslås upphävas för de delar som omfattas av planområdet.

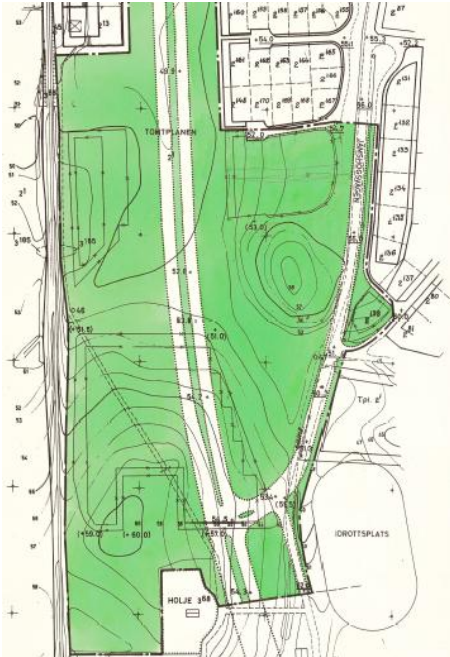


**Detaljplan/tomtplan M7, 1:1, 2:1, Holje 116:1 m fl.**

Ett mindre markområde berörs i nordöstra hörnet av korsningen, i gällande plan anges park. Området behövs för att skapa högersväng till riksväg 15.



**Planområde 3:** Planområdet omfattas idag av två gällande detaljplaner. Gällande detaljplaner föreslås upphävas för de delar som omfattas av planområdet.



**M7: "Förslag till ändring av byggnadsplan för tomtplanen 1:1, 2:1, Holje 116:1 m fl" från 1965.**

Gäller för områden öster om banvallen och områden intill befintlig trafikplats Riksväg 15 – Idrottsvägen. Planen anger "park eller plantering" samt "Vägmark". Parkmark kan komma att tas i anspråk för ny cirkulationsplats och gcm-väg.



**M9: "Förslag till stadsplan för fastigheten Holje 116:69" från 1975.**

Gäller för vissa områden sydost om banvallen och områden intill befintlig trafikplats Riksväg 15 – Idrottsvägen. Anger "park eller plantering", "Vägmark", "Område för begravningsändamål" och "Område för fritidsändamål". Parkmark tas i anspråk vid byggnation av cirkulationsplats och gcm-väg.

**Planområde 4:** Planområdet berör detaljplan M 9, som antogs 1975, del av Holje 116:69 m fl (Holje gård). Gällande detaljplaner föreslås upphävas för de delar som omfattas av planområdet.





**M9: "Förslag till stadsplan för fastigheten Holje 116:69" från 1975.** Planen anger allmän plats, gata eller park samt mark för fritidsändamål för det nya planområdet. Denna mark kommer tas i anspråk och mestadels en bit av den marken avsedd som fritidsändamål i gällande plan.

### Övriga kommunala beslut

Alla planområden: Ett beslut fattades av länsstyrelsen 2014-05-15 om inrättande av vattenskyddsområde för grundvattentäkten i Lilla Holje (läs mer i avsnittet förutsättningar och förändringar). I arbetet med att bygga om riksväg 15 vidtas diverse åtgärder för att förhindra att vattentäkten påverkas negativt vid eventuell olycka eller utsläpp.

En avsiktsförklaring med trafikverket, avseende ombyggnad av riksväg 15 och de arbeten som genereras till följd av detta, undertecknades 2014-12-10.

Gällande exploatering i samband med ombyggnad av riksväg 15 beslutade kommunfullmäktige 2016-02-15 (KF §6/2016 och KS 2015/1442) att anvisa medel för framtagande av detaljplan.

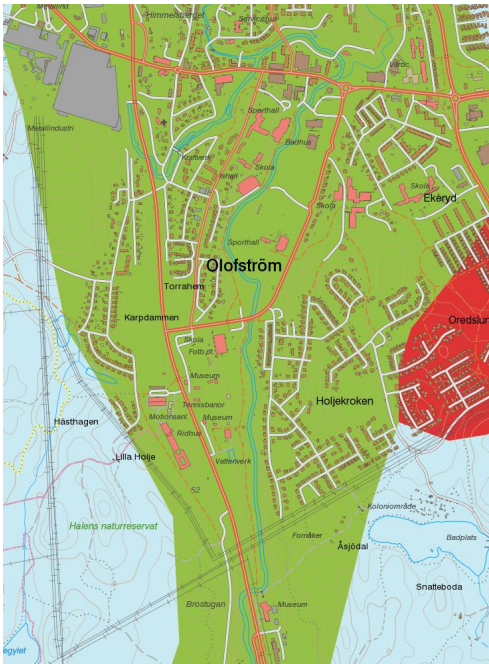
### Övriga överkommunala beslut

Sydostlänken finns inte med i förslaget till Nationell plan för perioden 2014-2025 utan har hänvisats till nästkommande översyn. Planförslaget bedöms inte hindra en eventuell framtida byggnation av Sydostlänken.

## FÖRUTSÄTTNINGAR OCH FÖRÄNDRINGAR

### Natur

#### Mark och vegetation



Alla planområden: Enligt SGU, Sveriges geologiska undersökning, är den vanligast förekommande jordarten inom planområdet Isälvssediment.



**Kartmaterial från SGU**

#### Naturreseptat



Alla planområden: Väst om detaljplaneområdet ligger naturreseptatet Halen, vid sjön Halen. Planförslaget bedöms inte påverka detta område.

**Karta. Naturreseptatet Halen i väster (källa länsstyrelsens digitala planeringsunderlag)**

#### Övriga djur- och naturvärden

Alla planområden: Sydväst om planområdet ligger ett Natura 2000-område vid sjön Halen. Planförslaget bedöms inte påverka detta område.

## Geotekniska förhållanden

### Risk för skred



Alla planområden: I en riskanalys från Räddningstjänsten Västra Blekinge, reviderad 2013, görs bedömningen att Olofström inte är någon högriskkommun när det gäller ras och skred. Enligt materialet omfattas planområdet troligen av ytor där en översiktlig skredriskartering bör utföras. Bedömningen är dock att projekteringen och genomförande av en ny detaljplan kring de fyra planområdena kommer utföras på ett sätt som inte påverkar eller påverkas av beskrivna risker kring ras och skred.

### Radon

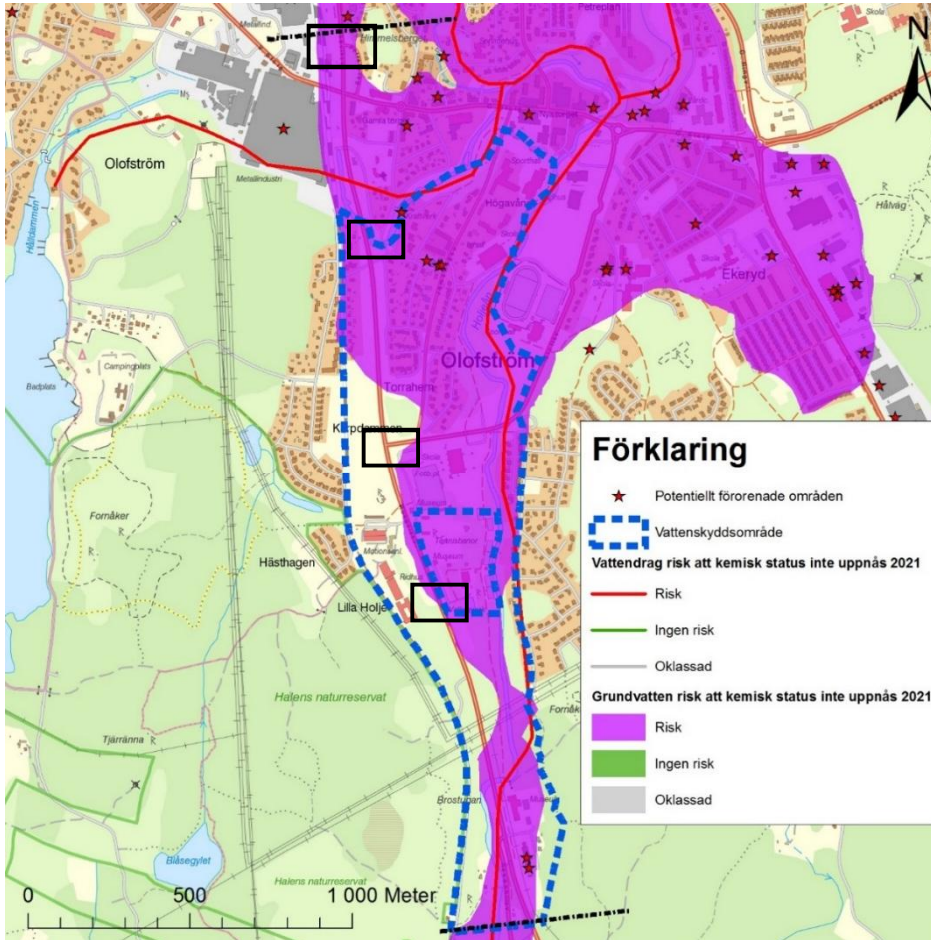
Alla planområden: Planförslaget möjliggör inga åtgärder som rör frågor kring radon.

### Mark och vattenmiljö

Alla planområden: Riksväg 15 följer västra kanten av grundvattenförekomsten Jämshögsområdet och således genom de fyra planområdena. Vattenförekomsten utgörs av en sand- och grusförekomst som bedöms hålla god kvantitativ och kemisk status 2009. Bedömningen är att det finns risk att god kemisk status inte uppnås 2021.

Riksväg 15 går genom skyddsområdet för Lilla Holje grundvattentäkt. Skyddsåtgärder finns i dagsläget längs riksväg 15 på del av sträckan. (se vidare avsnitt om vattenområden och dagvatten).





**Risker:**  
 Risk för att grundvattnet och vattendrag inte uppnår Kemisk status år 2021 gäller för planområde 1,2 och 4.

**De fyra planområdena i svarta rutor(ungefärligt område).**

## Fornlämningar

Alla planområden: Inom planområdena finns inga kända fornlämningar. Om fornlämning påträffas vid planens genomförande ska arbetet avbrytas och länsstyrelsen i Blekinge län kontaktas i enlighet med 2 kap 10 § Kulturmiljölagen.

## Förorenad mark

Alla planområden: Inom planområdena finns inga områden som är utpekade som potentiellt förorenade. Vid markmiljöundersökningar av riksväg 15 har höga halter av PAH (tjärasfalt) dock identifierats. Tjärasfalt används vid vägbyggnad fram till början av 1970-talet, efter det har användningen förbjudits. Troligtvis är all mark i befintligt vägområde förorenat på olika sätt, tillståndsmyndigheter ska därför underrättas vid grävning i området eller om ytterligare markföroreningar upptäcks på andra platser i området (i enlighet med MB, 10 kap.11§). Planerad grävning vid de konstaterade föroreningarna måste anmälas till Miljöförbundet i god tid innan den påbörjas (i enlighet med 28§ förordningen om miljöfarlig verksamhet och hälsoskydd, 1998:899). Uppläggning av avfall eller andra fasta ämnen, tex överskottsmassor efter schaktning, kan kräva anmäla till Miljöförbundet eller tillstånd från länsstyrelsen (i enlighet med MB 9 kap. samt förordningen om miljöfarlig verksamhet och hälsoskydd, 1998:899).

Planområde 1: I närliggande industri till sydväst om planområdet och i norr ligger en bensinstation som karakteriseras som potentiellt förorenade områden

Planområde 2: Det finns ett närliggande område i sydväst om planområdet som karakteriseras som potentiellt förorenat område.

## Bebyggelse

Planområde 1: Planområdet innehåller ingen bebyggelse. Öster om planområdet finns det ett bostadsområde som mestadels består av villor. I Väster om planområdet ligger den industri som omger hela planområdets västra sida. Planförslaget bedöms inte påverka befintliga bebyggelsemiljöer på ett negativt sätt.



**Villor intill planområdets östra sida.**



**Industriområdet beläget på planområdets västra sida.**

Planområde 2: Planområdet innehåller ingen bebyggelse. Öster om planområdet finns det bostäder i form av villor och i väster närmast planområdet en lokal för handel. Båtsmansgatans västra infart/utfart stängs av för att öka trafiksäkerheten och biltrafik får istället ta sig in via den nya lokalgatan. Planförslaget bedöms inte påverka befintliga bebyggelsemiljöer kring planområdet på ett negativt sätt då den övergripande tillgängligheten och trafiksäkerheten ökar.



**Vy över bebyggelse i Öster.**



**Vy över bebyggelse i väster.**

Planområde 3: Planområdet innehåller ingen bebyggelse. I norr, väster och söder om planområdet finns bostadsområden uppbyggda i olika etapper på 1900-talet. Dessa består av villor, i norr vissa inslag av mindre flerbostadshus och parhus. Länsstyrelsens rapport *Olofström; industrisamhälle och integrationsort* från 2005 lyfter fram bebyggelsen längs Bangatan norr om planområdet som värd att bevara utifrån en enhetlighet i området, byggt under andra hälften av 1930-talet. Planförslaget bedöms inte påverka befintliga bebyggelsemiljöer på ett negativt sätt.



**Enhetlig bebyggelse längs Bangatan värd att bevara**

Planområde 4: Planområdet innehåller ingen bebyggelse, detaljplaneområdet omfattar dock ett ridhus med tillhörande hagar. Vändzonens markområde avser ca 800 kvm som kommer ta hagarna i anspråk, annan plats får sökas för dessa hagar. I nordöst om planområdet finns ett museum och vattenverk.

### Kulturmiljöprogram

Alla planområden: Detaljplanen omfattas av Olofströms kulturmiljöprogram där Olofströms tätort som brukssamhälle i sin helhet omnämns som en kulturhistoriskt intressant miljö. Vid framtida exploatering bör samhällets kulturhistoriska värden värnas och framhävas. Det öppna landskapet mellan bebyggelsen och riksväg 15 påverkas av planförslaget. Bedömningen är planförslaget inte påverkar områdets kulturhistoriska värden.

Länsstyrelsens rapport *Olofström; industrisamhälle och integrationsort* från 2005 beskrivs:

*”Olofström är ett modernt samhälle och ett modernt samhälle är också ett kulturarv. Inom kulturmiljövården har fokuseringen på enskilda objekt övergått till sammanhängande miljöer. Genom detta angreppssätt uppmärksammas mer vardagliga miljöer”.*

Bedömningen är att planförslaget har liten påverkan sett till kringliggande bebyggelse och grönska, grönytor ianspråkta i liten utsträckning för trafikanläggningar.

### Friytor och rekreation

Alla planområden: Det finns inga rekreationsytor inom planområdet, planförslaget möjliggör att via ny lokalgata i väst (vilken regleras i separat detaljplaneprövning) nå Halens naturområde i Väster.



Planen bedöms inte påverka närliggande friytor och rekreationsområden i omgivningen på ett negativt sätt.

## Vattenområden och dagvattenhantering

Inom planområdena finns inga betydande vattenförekomster. Planområde 3 och 4 ligger dock inom primär skyddszon för vattentäkt (Lilla Holje), i dessa områden krävs tillstånd från det kommunala miljöförbundet för nya etableringar för utsläpp och rening av dagvatten. Planområde 2 ligger inom sekundär skyddszon och gränsar till Holje å (se avsnitt strandskydd).

För väghållning inom primärt och sekundärt vattenskyddsområde gäller att upplag av asfalt, oljegrus och vägsalt är förbjudet samt att ansvarig aktör innan spridning av vägsalt ska samråda med kommunen som huvudman. All hantering av för grundvatten skadliga ämnen som på kort eller lång sikt kan motverka syftet med vattenskyddet, som inte är reglerad på annat sätt än enligt dessa föreskrifter eller miljöbalken, är förbjuden. Förbudet avser inte normalt hushållsbehov, då hantering ska ske på ett sådant sätt att spill och läckage kan insamlas och omhändertas. Större schaktningsarbeten, sprängning av berg, pålning, spontning, borringar eller liknande som kan påverka grundvattnet får inte ske utan tillstånd från det kommunala miljöförbundet. (Se specificerade skyddsföreskrifter, "Skydds-föreskrifter lilla Holje grundvattentäkt", 2014)

Alla planområden: Av beslutets underlag framkommer att "råvattnet i Lilla Holje håller generellt god kvalitet". Dagvattenhantering i området sker genom naturlig infiltration i diken och dammar samt i ledningsnät. Recipient för dagvattensystemet är Holjeån i öster, vilken enligt vattenmyndighetens senaste klassning har en god ekologisk status samt god kemisk ytvattenstatus (trots viss förekomst av miljögifter, förändrade habitat genom fysisk påverkan samt främmande arter). Planförslaget kan påverka ledningsnätet i byggnationsfasen men med samordnad projektering kan tillfällig påverkan på befintligt dagvattensystem minska.

Bedömningen är att genomförande av detaljplanen inte kommer påverka grundvatten eller Holjeån på ett negativt eller varaktigt betydande sätt.

## Gator och trafik

### Gatunät

Alla planområden: En åtgärdsvalsstudie (ÅVS) för Riksväg 15 arbetades fram av trafikverket 2013 med målen att "skapa förbättrad tillgänglighet, framkomlighet och trafiksäkerhet längs med riksväg 15. I detta ingår även att minska vägens barriäreffekter och möjliggöra trafiksäker passage över vägen, främst för oskyddade trafikanter". En ombyggnad till så kallad 2+1-väg och två cirkulationsplatser innebär att trafiksäkerheten ökar.

Riksväg 15 klassas som riksintresse för väg. Bedömningen är att planförslaget är en del i större satsningar som samlat stärker riksintresset.

Planområde 1: Här skapas möjlighet att bygga en cirkulationsplats i mötet mellan Riksväg 15 och Petreforsgatan från öster.



**Riksväg 15 vid platsen för ny cirkulationsplats (sedd från söder) i korsningen mellan riksväg 15 och Petreforsgatan från öster.**

I utredningsarbetet med riksväg 15 har olika lösningar och alternativ studerats. Bedömningen har gjorts att föreslagen cirkulationsplats och gcm-väg är den lämpligaste och säkraste åtgärden för ombyggnaden av riksväg 15.

Planområde 2: I detta planområde skapas möjlighet att utvidga markytan för vägområde för riksväg 15. Planen är en del i ombyggnaden av riksväg 15 till 2+1-väg och två cirkulationsplatser. Ombyggnaden innebär att trafiksäkerheten och tillgängligheten ökar för gatunätet och riksväg 15, planområde 2 möjliggör en vänstersväng mot norr och öst.

Planområde 3: I detta planområde skapas möjlighet att bygga en cirkulationsplats i mötet mellan Riksväg 15 och Idrottsvägen från öster. Från den nya cirkulationsplatsen leder en ny lokalgata med gcm-väg västerut (prövas i separat detaljplan) och sedan norrut till Ripvägen (till korsningen Järnvägsgatan – Ripvägen). En förbindelse skapas även från cirkulationsplatsen och lokalgatan söderut, till motionsanläggningen, via Rådjursvägen i söder.



**Riksväg 15 vid platsen för ny cirkulationsplats (sedd från söder) i korsningen mellan riksväg 15 och idrottsvägen från öster.**

En ombyggnad till så kallad 2+1-väg och två cirkulationsplatser innebär att befintliga in- och utfarter ses över. De sydvästra delarna av Olofström angörs idag från Riksväg 15 via en in- och utfart i norr (vid Båtsmansgatan) samt en för motionshallen m.m. i söder. I ombyggnationen av Riksväg 15 stängs dessa två in- och utfarter och ersätts av ny lokalgata medan planområde 3 förser korsningen mellan riksväg 15 och idrottsvägen med en cirkulationsplats samt gcm-väg.

En stor del av trafiken har målpunkter kring området (främst bostäder) och verksamheter kring sjön Halen och naturreservatet i väster. Cirkulationsplatsen som ska ligga i anknötning till den nya

lokalgatan är den mest hållbara trafiklösning sett till pågående verksamheter, befintligt gatunät, och befintliga samt planerade bostadsområden.

**Planområde 4:** Planområdet skapar möjlighet för en vänstersväng för trafikanter från norr, för att kunna ta sig till den östra sidan av riksväg 15 i höjd med vattenverket på ett trafiksäkert sätt. Detta eftersom denna avfart vid ombyggnaden till 2+1 väg stängs av för trafik från norr.

### Gång- och cykeltrafik

Det finns idag fyra olika möjligheter att korsa riksväg 15. En av dem är på Västra Storgatan, som är en bro för alla trafikslag med separat gång- och cykelväg (gcm-väg). Längre söderut finns det planskilda passager vid infarten till Volvos södra fabrik och en gcm-port i anslutning till Motionshallsvägen/Holje park. Längst i söder finns ytterligare en gcm-port vid väg 539/Brostugan. För gående och cyklister upplevs riksväg 15 som en barriär, trots att det finns fyra platser där det går att passera vägen via planskilda korsningar.

**Planområde 1:** Planområdet innefattar inte några befintliga gcm-vägar men parallellt med riksväg 15 finns gång- och cykelvägar som till stor del hänvisas till lokalgator. Inget förbud mot gång- och cykeltrafik finns på riksväg 15 varför det förekommer att oskyddade trafikanter vistas där. Planområdet avser en gcm- väg som går längsmed riksväg 15 från Volvos parkering (södra fabriken) till Petreforsgatan för att öka tillgänglighet och säkerhet för oskyddade trafikanter.



**Avsedda förändringar med ombyggnaden av riksväg 15, ny cirkulationsplats och ny gcm-väg som avses i detaljplanen.**

**Planområde 2:** Inom planområdet planeras det inte för och finns inga befintliga gcm-vägar. I närliggande område till nordväst om planområdet finns en befintlig gcm väg som leder upp mot Volvo på den västra sidan av riksväg 15. Denna gcm-väg leder sedan över vägen via pilvägen och skapar därmed tillgänglighet för de gående och cyklister som ska till centrum från den västra sidan av riksvägen när Båtsmansgatans in och utfart stängs av. Detta ökar säkerheten för de oskyddade trafikanterna.

**Planområde 3:** Planområdets cirkulationsplats avser en gcm-passage norr om cirkulationen vilken ansluts till kringliggande gcm-nät. Öster om motionsanläggningen finns en befintlig gång- och cykeltunnel för trafik mellan de två sidorna av Riksväg 15. Denna planskilda korsning kommer finnas kvar och fortsättningsvis utgöra den mest trafiksäkra passagen förbi Riksväg 15, behov finns dock av att öka trygghet i tunneln.





**Bilden visar gcm-väg och ny cirkulationsplats samt lokalgata som prövas i separat detaljplan.**

Planområde 4: Planområde 4 avser inte några gcm-vägar utan endast vänstersväng för biltrafik från norr. De gcm-vägar som finns tillgängliga i närheten av området används också som befintliga lokala gator.



**Planområde 1,** norra cirkulationsplatsen med tillhörande nya gcm-vägar

Gcm-vägen går öster om Riksväg 15 och ansluter befintligt gatunät vid Volvos parkering i söder. Gcm-vägen ska även gå under Rv15 i passage mot väster.



**Planområde 3**, södra cirkulationsplatsen med nya gcm-vägar. Illustrationen visar också cirkulationsplatsens koppling till ny lokalgata i väster.

Gcm-väg går mot väster, längs den nya lokalgatan, och ansluter till blandtrafik på Järnvägsgatan. I norr finns gcm-väg med passage under Rv15.

### Kollektivtrafik

Alla planområden: Längs med riksväg 15 och de fyra planområden finns det tre befintliga busstationer som alla är tillgängliga inom ett rimligt avstånd från planområdena.

Befintliga busshållplatser längs Riksväg 15 kommer att flyttas men kommer fortfarande att nås från planområdena på likvärdiga sätt som i dagens situation. Bedömningen är att förändringarna av Riksväg 15 totalt sett inte nämnvärt påverkar förutsättningarna att resa kollektivt till och från de olika planområdena i detaljplanen.

## KONSEKVENSER

### Planförslaget

Alla planområden: Planförslaget har målet att öka säkerhet och tillgänglighet för biltrafik men också för oskyddade trafikanter. Bedömningen är att något fler teoretiskt sätt får en bättre möjlighet att ta sig till målpunkterna öster om Riksväg 15 med planförslaget och förändringarna av Riksväg 15. Detta främst utifrån boendetäthet, befintliga och bevarade passager samt avstånd till målpunkter.

### Behovsbedömning av miljökonsekvensbeskrivning (MKB)

Alla planområden: Enligt 4 kap 34 § plan- och bygglagen ska en miljökonsekvensbeskrivning upprättas om planen medger en markanvändning som innebär betydande miljöpåverkan. Syftet med miljökonsekvensbeskrivningen är att ge en samlad och allsidig bedömning av detaljplanens inverkan på miljön, hälsan och säkerheten samt hushållningen med mark och vatten och andra naturresurser.

För att avgöra om detaljplanen medför betydande miljöpåverkan har en behovsbedömning gjorts. Med denna som underlag bedömer kommunen att detaljplanen inte medför någon betydande miljöpåverkan och att en miljökonsekvensbeskrivning därför inte behöver upprättas.

## Miljökvalitetsnormer

Alla planområden: Planförslaget bedöms inte medföra att gällande MKN (miljökvalitetsnormer) för vatten eller luft överskrids. MKN för buller är endast aktuellt i större städer. Ytor som hårdgörs innebär att total yta för naturlig infiltration av dagvatten minskar i området. Bedömningen är att recipienten inte påverkas negativt vid detaljplanens genomförande.

## Barnkonsekvenser

Alla planområden: Planförslaget bedöms inte medföra några negativa konsekvenser för barns behov och rättigheter. Säkerheten för barn och ungdomars resor som oskyddade trafikanter kommer att ökas genom planförslaget.

## Störningar och risker

Alla planområden: Planförslaget innebär inte att några störningar eller risker skapas i området. Vid ökad trafik kan risken för olyckor (ex. kollisioner) generellt sett sägas öka något, bedömningen är dock (utifrån trafiksepareringen, de låga hastigheterna, gatornas småskalighet och karaktären av målpunktsrelaterad trafik i områdena runt Riksväg 15) att dessa risker är fortsatt låga i området. Dessutom leder genomförandet av planen tillsammans med övriga planerade ombyggnationer av Riksväg 15, till att den övergripande trafiksäkerheten ökar. Därmed kan risken för olyckor sägas minska något totalt sett.

## Buller

Alla planområden: Planförslaget bedöms inte medföra några betydande ökade störningar avseende buller och avgasutsläpp på omgivningen eller den egna miljön. Vid planens genomförande får de riktvärden för buller som gäller vid tiden för åtgärden inte överskridas. Bedömningen är att buller inte kommer att nå sådana nivåer och att behov av fysiska åtgärder behövs skapas. Frågor kring trivsel och komfort utöver gällande riktvärden för trafikbuller får hanteras med andra regelsystem än detaljplanering.

Riktvärden, i enighet med gällande förordning (2015:216), bedöms klaras i kombination av tillämpning av förordningens regler.

## Luftkvalitet

Alla planområden: Mätningar av luftkvalitet avseende partiklar (PM, 2,5µm och 10µm), flyktiga kolväten (VOC) och kväveoxider (NO<sub>x</sub>) pågår i Olofströms centrum och har utförts i olika omgångar sedan 2012. Halterna av partiklar har inte överskridit MKN eller miljömålets preciseringar. Halterna av kvävedioxid har inte överskridit MKN eller miljömålets preciseringar. Periodmedelvärdena för bensen och benzo(s)pyren har underskridit MKN och utvärderingströsklarna men har tangerat miljömålets preciseringar. Värdena är högst under vintermånaderna och betydligt lägre under resten av året. Bedömningen är att planförslaget inte innebär att MKN överskrids. Frågor kring trivsel och komfort hanteras med andra regelsystem än detaljplanering.

## Farligt gods

Alla planområden: Riksväg 15 är rekommenderad av Trafikverket för transport av farligt gods. Färdvägarna är dock inte tvingande. I riskanalys för det geografiska området Olofström, upprättad 2007 och reviderad 2013, konstateras att den största mängden farligt gods som transporteras i Olofströms kommun går på Riksväg 15. I övrigt är andelen transporter av farligt gods relativt



begränsad. Planförslaget bedöms, tillsammans med övriga plan- och genomförandeprojekt i ombyggnationen av Riksväg 15, leda till ökad trafiksäkerhet och därmed en minskad risk för olyckor där farligt gods är involverat.

## GENOMFÖRANDEBESKRIVNING

### Genomförandebeskrivningens rättsverkan

Genomförandebeskrivningen redovisar de organisatoriska, fastighetsrättsliga, tekniska och ekonomiska åtgärder som behövs för ett ändamålsenligt och i övrigt samordnat plangenomförande. Genomförandebeskrivningen har inte någon självständig rättsverkan utan ska fungera som vägledning vid genomförandet av detaljplanen.

### Organisatoriska frågor

#### Huvudmannaskap

Kommunen är huvudman för allmän platsmark med ansvar för dess utbyggnad, drift och underhåll.

### Fastighetsrättsliga frågor

#### Konsekvenser på fastighetsnivå

Alla planområden: Ingen fastighetsreglering behövs som konsekvens av planförslaget.

### Tekniska frågor

#### Vatten, avlopp, el och värme

Alla planområden: Planförslaget skapar inga behov av tekniska ledningssystem. Behov av flytt av befintliga ledningar samordnas med genomförandeprojekt. Skanova ska kontaktas i god tid före arbetet påbörjas, förslagsvis i samband med projekteringen, för att säkerställa berörda eldningars funktion under och efter genomförandet av projektet. Behov av ledningar för gatubelysning kan lösas på allmän platsmark i samordning med genomförande av den nya lokalgatan. Gällande dagvatten är vatten från vägområde enligt miljöbalken (MB) att betrakta som avloppsvatten varpå anmälan till kommunal nämnd krävs. Kommunens målsättning är att dagvatten ska omhändertas på lokal nivå (i enlighet med Olofströms kommuns dagvattenpolicy antagen 2011). Där planen möjliggör ökning av hårdgjorda ytor kan nya och befintliga diken hantera tillkommande koncentrationer av dagvatten.

#### Brandskydd

Alla planområden: Vid planens genomförande måste framkomligheten för räddningsfordon säkras.

#### Avfall

Alla planområden: Inga frågor om avfall aktualiseras av planförslaget.

### Ekonomiska frågor

#### Plankostnader

Alla planområden: För kostnader genererade i samband med upprättande av detaljplanen svarar Kommunstyrelsen.

### Allmän plats, vägar och naturmark

Alla planområden: Kommunen svarar för kostnader för skötsel och underhåll av allmän platsmark.

### Kvartersmark

Alla planområden: Planen berör viss kvartersmark men inga ekonomiska frågor aktualiseras.

## Administrativa Frågor

### Genomförandetid

Genomförandetiden slutar 5 år efter det att planen vunnit laga kraft.

### Beslut och tillstånd

Beslut krävs för markåtgärder inom sekundär skyddszon för vattentäkt.

## MEDVERKANDE TJÄNSTEMÄN

Mari Wagner, Lena Jarl Hellgren och Ann-Christin Svensson, planarkitekter på plan- och byggavdelningen, Olofströms kommun. I samarbete med tjänstemän på kommunala enheter kopplade till infrastruktur och miljö samt Erik Mejer och Johannes Sandgren, planarkitekter på Sweco Architects.