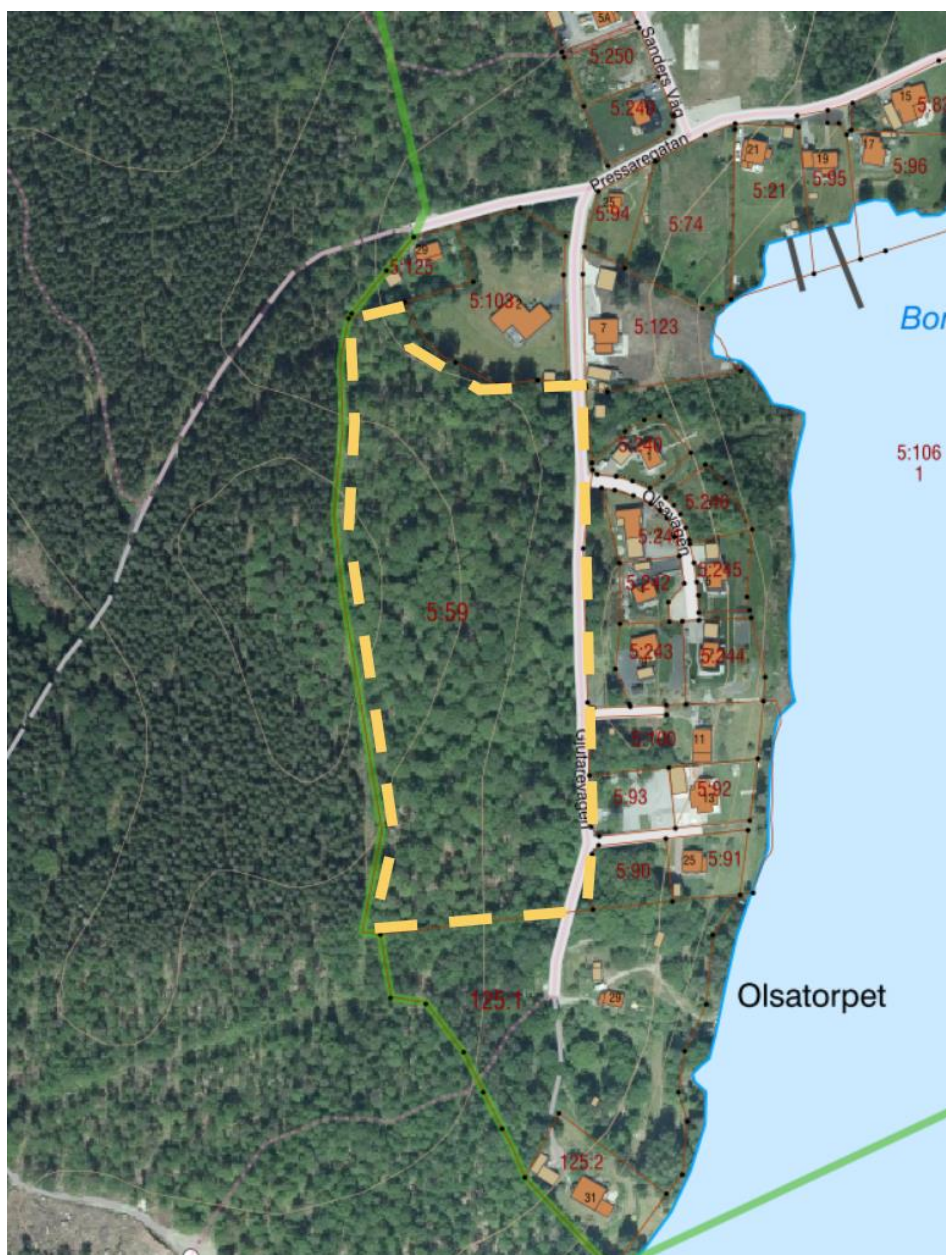


**Detaljplan för
Holje 5:59, Västra Bommareviken,
i Olofströms kommun**

**UNDERSÖKNING AV
BETYDANDE MILJÖPÅVERKAN**



Planområdet avgränsat med gul streckad linje

Om genomförandet av en detaljplan antas medföra betydande miljöpåverkan ska en miljöbedömning med tillhörande miljökonsekvensbeskrivning (MKB) upprättas enligt 4 kap 34 § i Plan- och bygglagen (SFS 2010:900) och enligt 6 kap 11 § Miljöbalken (SFS 1998:808). Undersökningen görs för att utreda om genomförandet av en detaljplan medger en markanvändning som innebär betydande miljöpåverkan.

Bakgrund

Kommunstyrelsens arbetsutskott beslutade 2021-10-05 § 171 att ge Samhällsutvecklingsavdelningen i uppdrag att upprätta förslag till ny detaljplan för det aktuella området.

Planens syfte och huvuddrag

Planen syftar till att möjliggöra ny bostadsbebyggelse inom fastigheten Holje 5:59.

Platsens förutsättningar

Planområdet ligger väster om Bommareviken och centrala Olofström och är ca 36 ha stort. Området avgränsas i väster och söder av Halens Naturreservat och ett stengärde i fastighetsgräns, i norr och öster av befintlig bostadsbebyggelse och Gjutarevägen.

Området ligger i en sluttning åt öster, det innehåller stenblock och branter och är skogbevuxet, bitvis av äldre ädellöv som ek och bok. I lågpartiet längs Gjutarevägen finns diken och det är periodvis sankt. Inom planområdet finns stora naturvärden, avgränsade utifrån inventering av Skogsstyrelsen.

Planområdet omfattas av riksintresse för friluftsliv MB 3 kap 6. En ändring av detaljplanen bedöms inte påverka riksintresset.

Enligt SGUs jordartskarta består området av sandig morän. Uppskattat jorddjup är enligt SGU huvudsakligen mellan 1-3 m, i den nordligaste delen 3-5 meter. Berggrunden inom området består enligt SGU av granit (granitoid), intrusiv- och ytbergart, ställvis metamorf.

Planens styrande egenskaper

Planens syfte är att möjliggöra uppförande av bostäder i 1-2 våningar, framförallt parhus och radhus.

Planens tänkbara effekter

Planförslaget innebär att ett skogbevuxet naturområde tas i anspråk för ny bostadsbebyggelse.

Checklista

I följande checklista har bedömningar gjorts av miljöpåverkan vid planernas genomförande.

	Negativ påverkan			Positiv påverkan			Ingen påverkan	Berörst ej	Kommentarer
	Stor	Måttlig	Liten	Liten	Måttlig	Stor			
Miljö									
Miljö kvalitetsnormer							X		Inga MKN bedöms överskridas.
Miljömål							X		Detaljplanen bedöms inte inverka på kommunens arbete att nå miljömålen.
Hållbar utveckling							X		Bebyggelsen bedöms inte påverka naturområdet i närheten och det finns goda möjligheter att ta sig till och från planområdet på hållbart sätt.
Energi och naturresurser									
Befintlig infrastruktur			X						Planområdets läge är positivt då det ligger i anslutning till befintlig infrastruktur och bebyggelse.
Mark					X				Hushållningen av mark anses vara god med en utbyggnad i enlighet med Översiktsplanen.
Vatten							X		
Riksintresse									
Totalförsvaret								X	
Naturvård			X						Planområdet anpassas till stor del utifrån skogsstyrelsens avgränsning av naturvärden (våren 2021) och terrängförutsättningarna i området. I den södra delen gör kommunen dock ett avsteg från avgränsningen utifrån bedömningen att naturvärdena främst är kopplade till höjdryggen,
Kulturmiljövård								X	
Infrastruktur								X	

	Negativ påverkan			Positiv påverkan			Ingen påverkan	Berörst ej	Kommentarer
	Stor	Måttlig	Liten	Liten	Måttlig	Stor			
Friluftsliv				X					Planområdet omfattas inte av riksintresset, men ligger i direkt anslutning till det. Planläggningen innebär att nya bostäder kan uppföras intill ett värdefullt natur- och friluftslivsområde. Utbyggnad av vägnätet samt gång- och cykelvägar kan göra det mer tillgängligt.
Jordbruk								X	
Kulturmiljö och landskapsbild									
Kulturhistorisk miljö							X		
Fornminne								X	
Stads- och landskapsbild			X						Landskapsbilden påverkas lokalt när en skogsslutning bebyggs. Bebyggelsen anpassas till områdets skala och är möjlig att anpassa efter terrängen.
Natur									
Naturresevat			X						Planområdet gränsar till Halens Naturresevat. En buffertzona, som till stor del följer naturvärdesavgränsning, hålls fri från ny bebyggelse.
Natura 2000								X	
Växt- och djurliv		X							Ett tidigare obebyggt naturområde exploateras. De viktigaste värdekärnorna undantas, men exploateringen innebär fällning av träd och ev. bitvis kulvertering av dike.
Biotopskydd								X	
Områdes- och störningsskydd								X	

	Negativ påverkan			Positiv påverkan			Ingen påverkan	Berörs ej	Kommentarer
	Stor	Måttlig	Liten	Liten	Måttlig	Stor			
Påverkan på vatten									
Strandskydd							X		De delar av planområdet som omfattas av strandskyddet ligger intill Gjutarevägen och sammanfaller med ytor som avses för allmän platsmark, för gata och natur. Strandskyddet föreslås upphävas.
Dagvatten							X		Vid exploatering hårdgörs ytor av vägar och bebyggelse, vilket innebär en annan avrinning och förändrad infiltrationsförmåga. Dagvattenlösning för fördröjning och uppsamling erfordras.
Grundvatten								X	
Föroreningar									
Förorenad mark								X	
Avfallshantering							X		Framkomlighet för servicefordon och möjlighet att ordna samlad sophantering hanteras i genomförandet.
Hälsa (planens påverkan på människor)									
Buller, trafik			X						Trafiken på Gjutarevägen är inte omfattande idag och ett tillskott med bostäder enligt planförslaget bedöms inte innebära några större förändringar.
Buller, verksamheter								X	
Luftkvalitet							X		
Radon							X		Radonsäkert byggande hanteras i bygglovsskedet.
Strålning, vibrationer, ljus								X	
Lukt								X	

	Negativ påverkan			Positiv påverkan			Ingen påverkan	Berörst ej	Kommentarer
	Stor	Måttlig	Liten	Liten	Måttlig	Stor			
Säkerhet									
Trafik							X		
Brand								X	
Explosion								X	
Översvämning							X		
Ras och skred								X	
Farligt gods								X	
Planer och program									
Översiktsplan							X		Detaljplanen följer intentionerna i gällande ÖP 2012.
Gällande detaljplaner							X		Området är inte tidigare planlagt.
Pågående planläggning								X	
Mellankommunala intressen								X	

Kommunens bedömning

Genomförandet ger mycket liten miljöpåverkan	
Genomförandet ger viss men ej betydande miljöpåverkan	X
Genomförandet riskerar att medföra betydande miljöpåverkan	
Andra lokaliseringalternativ bör utredas	

Miljöbedömning behövs	
Miljöbedömning behövs inte	X

Bedömning

Marken inom planområdet bedöms som lämplig att bebygga och planens påverkan på miljön är begränsad. Inga miljömål, miljö kvalitetsnormer eller riksintresse påverkas negativt. Planen bedöms inte medföra någon betydande miljöpåverkan och en miljöbedömning med tillhörande miljökonsekvensbeskrivning behöver därför inte behövas upprättas.

Olofströms kommun, oktober 2021

Oskar Sandberg
Planarkitekt